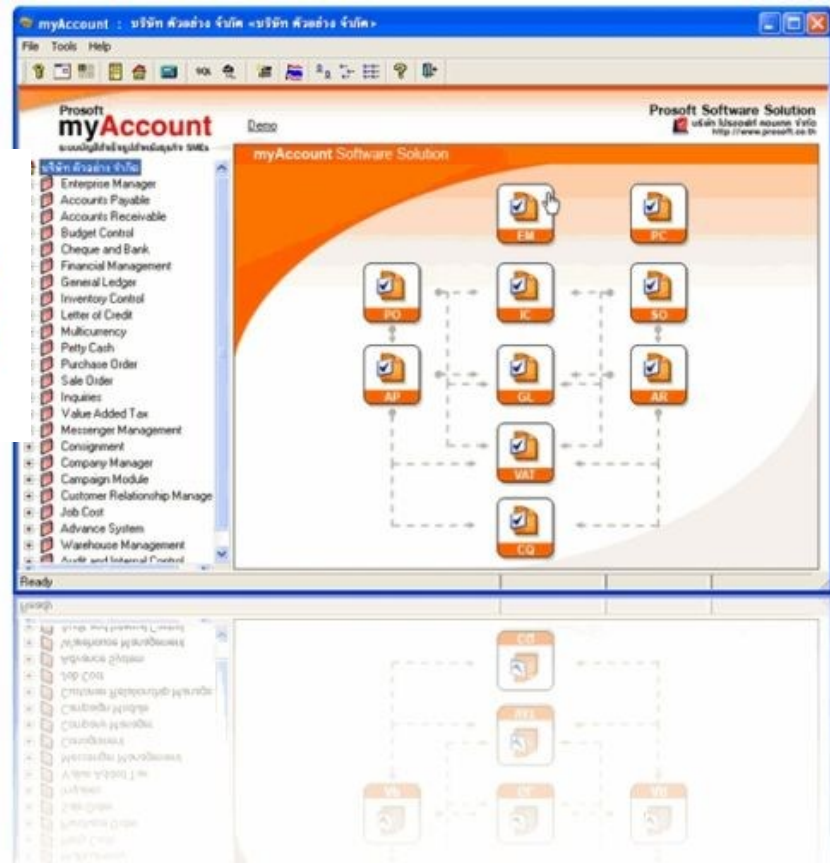


บทที่ 2 การทบทวนเอกสาร/วรรณกรรมที่เกี่ยวข้อง

Prosoft myAccount



รูปที่ 2.1 ICON โปรแกรม My Account

2.1 โปรแกรมบัญชี Prosoft myAccount สำหรับธุรกิจ SMEs ง่ายต่อการใช้งานและการบริหารจัดการงานด้านบัญชีที่เปี่ยมด้วยประสิทธิภาพ ลดขั้นตอนการทำงานที่ยุ่งยากซับซ้อนสามารถรองรับงานที่หลากหลายของฝ่ายบัญชี รวมถึงหน่วยงานอื่นๆที่เกี่ยวข้อง

2.2 ระบบการทำงานในโปรแกรมบัญชี myAccount

2.2.1 ระบบซื้อ (Purchase Order)

ระบบการซื้อสินค้า เริ่มจากการจัดทำใบสั่งซื้อ และอ้างอิงข้อมูลไปจัดทำรายการซื้อสด, ซื้อเชื่อต่อไป หากมีการจ่ายเงินมัดจำบางส่วนสามารถบันทึกข้อมูลลงในระบบ เพื่อนำไปหักลดยอดเมื่อทำการซื้อหรือจ่ายชำระต่อไป นอกจากนี้ระบบยังรองรับในกรณีที่ซื้อแล้วเกิดปัญหาต้องการส่งคืนลด

หนี้หรือมีการเพิ่มหนี้

- สามารถ Copy และ Clear ไปสั่งซื้อได้
- เมื่อบันทึกการซื้อเงินเชื่อ โปรแกรมจะส่งข้อมูลไปยังระบบ ต่าง ๆ ที่เกี่ยวข้องอย่างครบถ้วนเพียงแค่การทำงานในหน้าจอเดียว ไม่ว่าจะเป็นการเพิ่มยอดสินค้าให้ในระบบสินค้าคงเหลือ(Stock),รายงานภาษีซื้อในระบบภาษีมูลค่าเพิ่ม (VAT) , บัญชีแยกประเภทในระบบ GL
- สามารถซื้อสินค้าทั้งที่มีภาษี และยกเว้นภาษีในใบกำกับภาษีเดียวกันได้
- รองรับการบันทึกซื้อสินค้าและบริการได้ในเอกสารชุดเดียวกัน
- สามารถบันทึกปรับยอดจำนวนเงินฐานภาษี ,มูลค่าภาษีให้ตรงกับ Invoice ได้ของเจ้าหนี้ได้ในกรณีที่เจ้าหนี้คำนวณผิดพลาด
- บันทึกซื้อสามารถแยกเป็นประเภทสินค้าและบริการได้
- สามารถบันทึกปรับยอดจำนวนเงินฐานภาษี ,มูลค่าภาษีให้ตรงกับ Invoice ได้ของเจ้าหนี้ได้ในกรณีที่เจ้าหนี้คำนวณผิดพลาด
- สามารถบันทึกลดหนี้, เพิ่มหนี้ได้ โดยจะอ้างอิงใบกำกับภาษีใบเดิมหรือไม่ก็ได้ และยังกำหนดได้ว่ามีผลต่อ Stock หรือไม่
- สามารถซื้อได้เกินวงเงินอนุมัติที่เจ้าหนี้กำหนด

2.2.2 ระบบขาย (Sale Order)

ระบบการขายสินค้า เริ่มจากการจัดทำใบเสนอราคา จัดส่งให้ลูกค้า เมื่อลูกค้ายืนยันคำสั่งซื้อกลับมาให้บันทึกการสั่งซื้อ ส่งขาย และอ้างอิงไปทำการขายสดหรือขายเชื่อ หากมีการรับเงินมัดจำบางส่วนสามารถบันทึกข้อมูลลงในระบบ เพื่อนำไปหักลดยอดเมื่อทำการขายหรือรับชำระ นอกจากนี้ระบบยังรองรับในกรณีที่ขายแล้วเกิดปัญหาที่มีการรับคืนลดหนี้หรือเพิ่มหนี้

- สามารถบันทึกวันที่กำหนดส่งมอบสินค้าให้ลูกค้าได้
- สามารถกำหนดจำนวนวันเครดิตและวงเงินเครดิตของลูกค้าได้
- สามารถดูรายการรายวัน ใบเสนอราคา, ขายเงินเชื่อและกำหนดส่งของจากปฏิทินได้โดยสามารถเลือกช่วงเดือน,เลขเอกสารหรือรหัสลูกค้า
- สามารถ Copy ใบเสนอราคา เพื่อให้ทันต่อความต้องการของลูกค้า และเร็วกว่าคู่แข่ง
- สามารถปรับเปลี่ยนรูปแบบ Form ใบเสนอราคา,ใบสั่งซื้อ
- ใบสั่งขาย, ใบกำกับภาษีหรือใบส่งของ และบิลเงินสดได้เองตามต้องการ

2.2.3 ระบบเจ้าหนี้ (Accounts Payable)

หลังจากบันทึกรายการซื้อเรียบร้อยแล้ว เมื่อทางเจ้าหนี้มีการจัดส่งใบวางบิลมายังบริษัทสามารถบันทึกข้อมูลการรับวางบิลเข้าในระบบ จากนั้นนำเอกสารการรับวางบิลอ้างอิงไปทำการบันทึก

เตรียมเอกสารจ่ายชำระ กรณีที่ต้องการจัดทำเอกสารและเช็คเพื่อให้ผู้บริหารอนุมัติ และถึงกำหนดวันจ่ายชำระก็ทำการบันทึกรายการจ่ายชำระต่อไป ในกรณีที่เริ่มใช้โปรแกรมสามารถบันทึกข้อมูลเจ้าหนี้ขึ้นมาเพื่อให้มีผลต่ออาร์ดเจ้าหนี้ และหากมีค่าใช้จ่ายที่มีค่าใช้จ่ายหลักของกิจการแต่ต้องการตั้งเจ้าหนี้

- สามารถบันทึกยอดยกมาของเจ้าหนี้รายตัวได้ ทั้งแบบมีภาษีและไม่มีภาษีโดยแยกตามแต่ละแผนกได้
- สามารถบันทึกตั้งเจ้าหนี้อื่น ๆ โดยอ้างอิงรายการเอกสารมาจากใบสั่งซื้อหรือจ่ายเงินมัดจำ
- สามารถตรวจสอบสินค้าค้างรับของ Supplier แต่ละรายได้
- สามารถทำ Prepayment เพื่อเตรียมจ่ายเจ้าหนี้ได้ โดยบันทึกรายการเช็คได้ไม่จำกัด
- สามารถดูกำหนดวันรับวางบิล, วันนัดจ่ายชำระจากใบรับ-วางบิล, กำหนดวันจ่ายเงินจากปฏิทินซึ่งสามารถ Drill Down ไปดูข้อมูลต้นขั้วได้
- เช็ค 1 ใบ สามารถจ่ายชำระหนี้เจ้าหนี้ได้หลายครั้ง
- รองรับการจ่ายชำระหนี้แบบบางส่วน (Partial) หรือการจ่ายชำระเกินได้

2.2.4 ระบบลูกหนี้ (Accounts Receivable)

เมื่อขายสินค้าให้ลูกค้าเรียบร้อยแล้ว สามารถจัดทำใบวางบิลจากระบบเพื่อส่งให้ลูกค้า และเมื่อถึงกำหนดวันรับชำระหากต้องการจัดทำใบเสร็จเพื่อไปเก็บเงินลูกค้าแต่ยังไม่ทราบรายละเอียดการรับชำระสามารถจัดทำใบเสร็จรับเงิน (ก่อนรับเงิน) จากระบบได้ ซึ่งระบบจะยังไม่ตัดยอดหนี้ จนกว่าจะบันทึกการรับชำระเรียบร้อยแล้ว ในกรณีที่เริ่มใช้โปรแกรมสามารถบันทึกข้อมูลลูกหนี้ขึ้นมาเพื่อให้มีผลต่ออาร์ดลูกหนี้ และหากมีรายได้ที่มีรายได้หลักของกิจการแต่ต้องการให้มีผลต่อลูกหนี้นั้น โปรแกรมก็สามารถรองรับส่วนนี้ได้ด้วย

- สามารถบันทึกลูกหนี้อื่น ๆ ได้ (นอกจากลูกหนี้การค้า) ได้
- รองรับการวางบิลแบบบางส่วน (Partial)
- สามารถเรียกดูรายงานใบกำกับภาษี / ใบส่งของที่ถึงกำหนดชำระได้ และตรวจสอบได้ว่าเอกสารใดบ้างที่วางบิลแล้วหรือยังไม่ได้วางบิลลูกค้า
- สามารถเรียกดูรายงานใบวางบิลที่ถึงกำหนดชำระเงินได้
- สามารถดูวันนัดชำระจากใบวางบิล, กำหนดวันวางบิล ซึ่งสามารถ Drill Down ไปดูข้อมูลต้นขั้วได้
- สามารถดูรายการรับชำระหนี้, ลูกหนี้ค้างชำระจากปฏิทิน ซึ่งสามารถ Drill Down ไปดูข้อมูลต้นขั้วได้
- สามารถดูปฏิทินรับชำระ ลูกหนี้ค้างชำระ นัดชำระจากใบวางบิล กำหนดวันวางบิล กำหนดวันเก็บเงิน

- สามารถพิมพ์ การ์ดลูกหนี้, ใบแจ้งยอดบัญชี, Label
- สามารถเรียกดูรายการย้อนหลังของการ์ดลูกหนี้ ใบแจ้ง ยอดบัญชี และประวัติลูกค้ารายตัว ได้ตลอดเวลา

2.2.5 ระบบสินค้าคงคลัง (Inventory Control)

ระบบควบคุมสินค้าคงคลัง ทั้งในเรื่องของการขอเบิก, การเบิก-รับคืนจากการเบิกสินค้า, การรับ-ส่งคืนสินค้าผลิตเสร็จ, การโอนย้ายสินค้าระหว่างคลังหรือระหว่างสาขา, การบันทึกสินค้าคงเหลือยกมา, การตรวจสอบสินค้าคงเหลือและการปรับปรุงสินค้าคงเหลือ

- สามารถบันทึกปรับเพิ่มต้นทุนสินค้าในการโอนย้าย และ ปรับเพิ่มต้นทุนในการรับสินค้าผลิตเสร็จภายในหน้าจอเดียวกัน
- สามารถบันทึกการตรวจนับสินค้าโดยมีการแยกระบบผู้ใช้ระหว่างผู้ตรวจสอบการนับและผู้ตรวจนับสินค้า
- สามารถปรับราคาขายสินค้าที่เคยขายไปแล้วได้โดยหน้าจอปรับราคาขาย
- สามารถปรับปรุงเพิ่ม/ลดสินค้าอัตโนมัติ โดยระบุได้ว่าจะให้เพิ่ม, ลด หรือไม่มีผลต่อ Stock
- รายงานรายวันมีรายงานแสดงรายละเอียดการบันทึกข้อมูล ได้แก่ รายงานวิเคราะห์ต่างๆ, รายงานต้นทุนสินค้า เป็นต้น

2.2.6 ระบบบัญชีแยกประเภท (General Ledger)

รายการรายวันที่มาจากระบบต่างๆ เช่น ระบบซื้อ-ขาย, รับ-จ่าย นั้น จะเข้าสู่ระบบ General Ledger ทั้งหมด ดังนั้นที่เมนูรายการรายวันจึงเสมือนสมุดคุมรายการรายวันด้วย นอกเหนือจากใช้สำหรับบันทึกรายการต่างๆที่ไม่สามารถบันทึกผ่านระบบที่โปรแกรมมิให้ เช่น รายการปรับปรุงต่างๆ เป็นต้น แต่หากต้องการจัดเตรียมเอกสารเพื่อส่งให้ผู้มีอำนาจอนุมัติก่อน ก็สามารถเข้ามาบันทึกได้ที่ Pre-Payment แล้วจึงอ้างอิงไปยังการบันทึกรายการรายวันต่อไป ในกรณีที่เริ่มใช้โปรแกรมสามารถบันทึกยอดขมาจากระบบเพื่อให้มีผลต่อรายการแยกประเภท นอกจากนี้โปรแกรมยังรองรับการ Post GL ได้ทั้งแบบ Real Time Post และ Batch Post ซึ่งการ Post แบบ Batch นี้ก็ยังสามารถเลือกได้ว่าต้องการให้บันทึกรวมยอดหรือบันทึกตามแต่ละรายการ

- สามารถสร้างรูปแบบการบันทึกบัญชีที่เรียกใช้บ่อยได้เองตามต้องการ (สร้าง Template)
- มีเมนูสำหรับการบันทึกบัญชีแบบเร็วเพื่อช่วยให้การบันทึกบัญชีซื้อ-ขายได้อย่างรวดเร็ว
- สามารถสร้างงบการเงิน เช่น งบดุล, งบกำไรขาดทุน, Cash Flow , งบเปรียบเทียบรายเดือน, รายปี หรือเปรียบเทียบตามแผนก, ตาม JOB ได้
- สามารถจัดทำ Prepayment เพื่อเสนอผู้บริหารในการเซ็นอนุมัติ ก่อนทำรายการ Post เข้า

GL สมุดรายวันทั่วไป

- เรียกดูรายงานทางการเงินได้แม้อยังไม่ได้ปิดงวดบัญชี
- สามารถ Reconcile ผังบัญชีระหว่างเดบิตและเครดิตได้
- สามารถดูรายงานบัญชีแยกประเภท, รายงานข้อมูลรายวัน , งบทดลอง , กระจายทำการแยก/รวมสาขา ,JOB,แผนกได้

2.2.7 ระบบภาษีมูลค่าเพิ่มและ ภ.จ.ด. (Value Add Tax)

เป็นระบบสำหรับเรียกดูรายงานภาษีซื้อ,ภาษีขาย,ภาษีหัก ณ ที่จ่าย หรือ ภาษีถูกหัก ณ ที่จ่าย เพื่อตรวจสอบและปรีนส่งให้สรรพากร หรือผู้ที่ถูกหัก ณ ที่จ่าย ทำให้เกิดความสะดวกและรวดเร็วในการทำงานมากยิ่งขึ้น

- รายงานภาษีซื้อ-ภาษีขายเป็นไปตามข้อกำหนดของสรรพากร และแยกตามสาขา
- ระบบภาษีมูลค่าเพิ่ม (VAT)จะถูกส่งข้อมูลมาจากระบบซื้อ,ระบบขาย,ระบบลูกหนี้ระบบเจ้าหนี้ให้อัตโนมัติและเมนูบันทึกข้อมูลรายวันในระบบบัญชีแยกประเภท (GL)
- สามารถกำหนดคำอธิบายรายการภาษีให้ Default ขึ้นตามเมนูการบันทึกในแต่ละระบบเพื่อรองรับสำหรับคำอธิบายภาษีที่แตกต่างกันได้
- สามารถออกหนังสือรับรองหัก ณ ที่จ่ายได้
- สามารถพิมพ์รายงานสรุปภาษีถูกหัก ณ ที่จ่ายได้
- สามารถพิมพ์รายงานภาษีหัก ณ ที่จ่ายได้ (ภงด.3,53) และรายงานพิเศษภาษีหัก ณ ที่จ่าย
- สำหรับภาษีซื้อสามารถบันทึกเลขที่เอกสารออกใหม่ได้
- รายงานภาษีซื้อ-ภาษีขายเรียงตามเลขที่เอกสาร,เลขที่ใบกำกับ
- รองรับการคำนวณอัตราภาษีซื้อเฉลี่ยได้และมีรายงาน

2.2.8 ระบบเช็ค (Cheque & Bank)

เป็นระบบสำหรับปรับปรุงข้อมูลเกี่ยวกับธนาคาร กรณีมีการฝาก-ถอน เงินสดจากธนาคาร และปรับปรุงสถานะเช็คทั้งด้านรับ-จ่าย เช่น เช็ครับ เมื่อนำฝากก็เปลี่ยนเป็นสถานะเช็ครับฝากและเมื่อเช็คผ่าน ก็จะปรับปรุงสถานะ จากเช็ครับฝากเป็นเช็คผ่าน พร้อมทั้งบันทึกรายการทางบัญชีให้ ซึ่งทำให้สามารถรู้สถานะของเช็คต่างๆได้ และสะดวกในเรื่องของการจัดทำ Bank Reconcile ต่อไป

- สามารถพิมพ์ทะเบียนเช็ครับที่ถึงกำหนดนำฝาก และทะเบียนเช็คจ่ายที่ถึงกำหนดจ่ายชำระ
- สามารถแสดงรายการวันที่กำหนดเช็ครับ และวันที่กำหนดเช็คจ่าย ได้จากปฏิทินและสามารถ Drill down จากปฏิทิน เพื่อดูรายละเอียดรายการเช็คได้
- สามารถกำหนดรูปแบบเช็คได้เอง โดยการ Scan รูปแบบของเช็คแต่ละธนาคารจัดเก็บไว้ในโปรแกรมเพื่อใช้ในการพิมพ์เช็คจ่าย
- สามารถพิมพ์ยอดคงเหลือแยกตามธนาคาร และแยกตามประเภทเงินฝากได้

2.2.9 ระบบเงินสดย่อย (Petty Cash)

เป็นระบบสำหรับควบคุมเงินสดย่อย โดยเริ่มจากการตั้งวงเงินสดย่อย จากนั้นทำการรับวงเงินสดย่อย และเมื่อพนักงานต้องการเบิกเงินสดย่อย ให้มาทำการบันทึกรายการขอเบิก เพื่อให้ผู้ดูแลเงินสดย่อยพิจารณาว่าสมควรได้รับการเบิกหรือไม่ หากสมควรก็ทำการบันทึกเบิกเงินสดย่อยต่อไป หลังจากเบิกเงินสดย่อยไประยะหนึ่งสามารถทำเรื่องเบิกคืนเงินสดย่อยได้อีกด้วย

- สามารถบันทึกเอกสารขอจ่ายเงินสดย่อย ก่อนที่จะนำเอกสารไปทำรายการที่จ่ายเงินสดย่อยได้
- สามารถบันทึกการจ่ายเงินสดย่อยได้เกินกว่าจำนวนเงินที่มีอยู่ได้ ซึ่งโปรแกรมจะมี Alert เตือนให้เมื่อเกินเงินสดย่อยที่ตั้งไว้
- มีรายงานการรับ-จ่ายเงิน และแยกประเภทเงินสดย่อย
- สามารถพิมพ์ Form ใบจ่ายเงินสดย่อยได้
- มีรายงานสรุปการจ่ายเงินสดย่อย
- มีรายงานสรุปยอดคงเหลือของวงเงินสดย่อยนั้นๆ
- สามารถบันทึกภาษีซื้อ หรือภาษีหัก ณ ที่จ่ายได้

2.2.10 ระบบสินทรัพย์ (Fixed Assets)

- สามารถกำหนดประเภทสินทรัพย์ได้ตามต้องการ
 - สามารถกำหนดรายละเอียดผู้ขาย ที่อยู่ และ โทรศัพท์ เพื่อสะดวกในการติดต่อภายหลัง
 - สามารถกำหนดแผนกและสถานที่ตั้งของสินทรัพย์ได้
 - สามารถกำหนดครุภัณฑ์หรือสินทรัพย์ได้
 - สามารถกำหนดพนักงานผู้รับผิดชอบต่อสินทรัพย์ได้
- สามารถบันทึกประวัติและรายละเอียดเกี่ยวกับสินทรัพย์ได้โดยละเอียด เช่น ชื่อสินทรัพย์อะไร? ประเภทสินทรัพย์? เป็นของแผนกอะไร? ตั้งอยู่ที่ไหน? ซื้อเมื่อไหร่? ซื้อจากใคร? วันเดือนปีที่ซื้อ หรือได้มา? ราคาเท่าไร? บริษัทที่รับประกัน อายุประกัน เบี้ยประกัน วันสิ้นสุดประกัน ฯลฯ
- สามารถบันทึกการขายสินทรัพย์ได้ เพื่อให้ทราบว่ามีกำไรและขาดทุนเท่าใดจากการขายสินทรัพย์
 - สามารถบันทึกรายละเอียดการซ่อมแซมและบำรุงรักษาสินทรัพย์ได้ เพื่อเป็นการเก็บประวัติสินทรัพย์
 - สามารถบันทึกรายละเอียดสินทรัพย์ระหว่างก่อสร้างได้
 - สามารถบันทึกการโอนย้ายสินทรัพย์ระหว่างแผนก
 - สามารถบันทึกรายการตรวจนับสินทรัพย์

- สามารถบันทึกรูปภาพของสินทรัพย์แต่ละตัวได้
- สามารถบันทึกการยกเลิกการใช้สินทรัพย์ได้
- สามารถ Post การบันทึกบัญชีค่าเสื่อมราคาเข้าไปโปรแกรมบัญชี myAccount ได้อัตโนมัติ

AD – Advance System (ระบบเงินทดลองจ่าย) ระบบที่สามารถบันทึกการขอเบิกและการอนุมัติ เงินทดลองจ่าย สามารถทำการบันทึกโดยนำเอกสารการจ่ายต่าง ๆ มาขอเคลียร์เงินทดลองได้ ทั้งเอกสารที่มี ใบเสร็จและไม่มีใบเสร็จ สามารถบันทึกเคลียร์เงินทดลองโดยรองรับการรับและจ่ายคืนเป็นเงินสด เช็ค เงิน โอน รวมถึงสามารถบันทึกหัก ณ ที่จ่ายได้และมีรายงานการเบิกและการเคลียร์เงินทดลอง และรายงานค่าใช้จ่ายแยกตาม job งาน

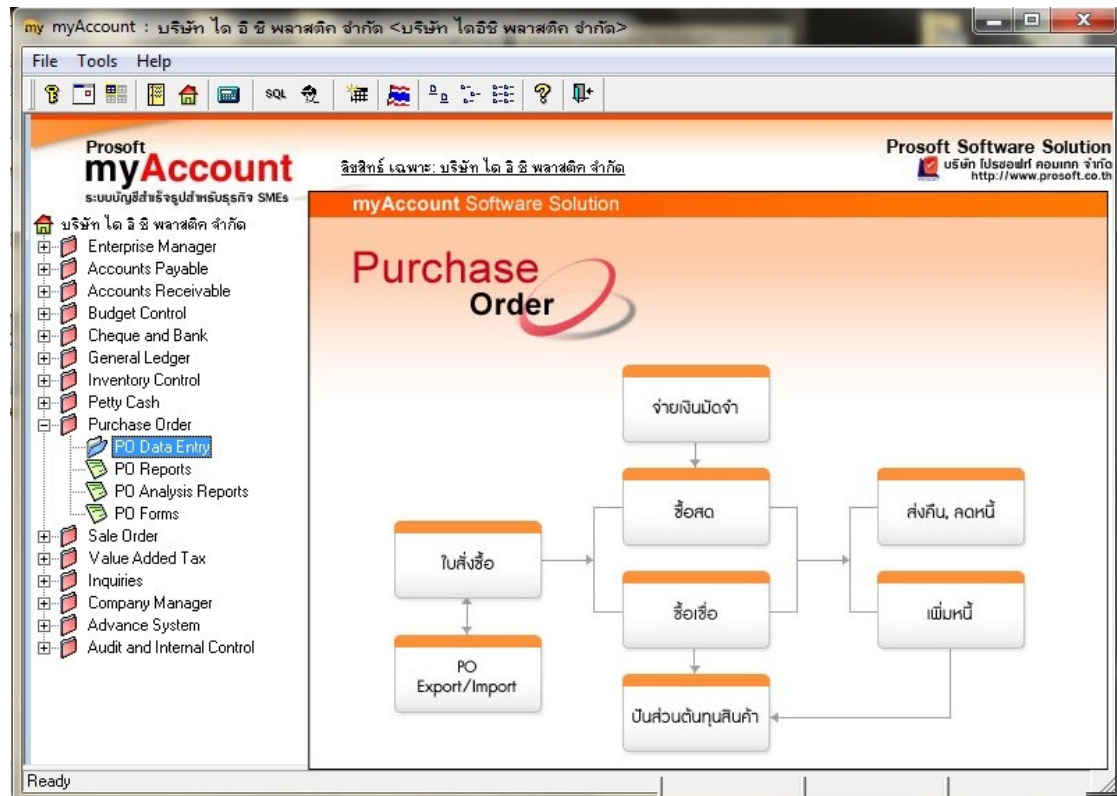
BG – Budget Control System (ระบบงบประมาณ) ระบบที่สามารถควบคุม และวางแผนทางการเงินขององค์กร งบประมาณภายในองค์กร ตามรหัสผังบัญชี โดยแยกตามแผนก สาขา, โครงการ (JOB) สามารถกำหนดงบประมาณในแต่ละแผนกได้หลายงบ เพื่อประเมินว่างบประมาณงบไหนได้ผลดีที่สุด กำหนดงบประมาณได้ไม่จำกัดปีและหลายลำดับ

CM – Company Manager System (ระบบการจัดการ) ระบบที่สามารถตรวจสอบ การทำงานทั้งหมดของ โปรแกรม (Audit Trail Report) ในการตรวจเช็ค Activity ของแต่ละ User ในการทำงาน แต่ละ Transaction เช่น Insert, Update, Delete, Edit มีระบบ Event ในการตรวจเช็คเหตุการณ์ในแต่ละวันว่ามีการทำรายการอะไรบ้าง ในระบบในหน้าจอเดียว สะดวกสำหรับ ผู้บริหารในการตรวจสอบ Transaction

CRM – Customer Relationship Management (ระบบบริหารข้อมูลลูกค้าสัมพันธ์) สามารถบันทึกงานประจำวัน, การติดต่อประจำวันลูกค้า, การนัดหมายลูกค้า, การวางแผนต่างๆ ได้ สามารถระบุเปอร์เซ็นต์ความคาดหวังในกรณีที่ลูกค้าทดสอบหรือศึกษาผลิตภัณฑ์ และออกรายงานเพื่อช่วยในการวิเคราะห์ของฝ่ายขายมีเมนู Salesperson Statistic เพื่อเก็บสถิติข้อมูลทางด้านขายและการรับชำระหนี้ของลูกค้าในแต่ละพนักงานขายมีเมนู Salesperson Inquiry เพื่อแสดงข้อมูลทางด้านขายและการรับชำระหนี้ของลูกค้าในแต่ละพนักงานขายโดยแสดงยอดค้างชำระและสามารถเลือกช่วงข้อมูลเพื่อเรียกดูตามช่วงวันที่ได้

TM -Transport Management(ระบบการขนส่ง) ระบบเกี่ยวกับการขนส่ง เพื่อเพิ่มประสิทธิภาพในการขนส่งให้มีประสิทธิภาพมากยิ่งขึ้น โดยโปรแกรม จะมี ระบบ รับจ้างขนส่ง เพื่อบันทึกข้อมูลการรับงานจากลูกค้า และบันทึกรายละเอียดการรับจ้างขนส่งระยะทางในการขนส่ง เพื่อทำการประเมินราคา หากบริษัทไม่สามารถรับขนส่งได้เองก็จะมีระบบว่าจ้างขนส่งเพื่อจ้างบริษัทอื่นขนส่งแทน เมื่อตกลงที่จะทำการส่งสินค้าให้ลูกค้า ก็จะมีระบบการเปิด Job การขนส่งเพื่อมอบหมายรายละเอียดงานให้พนักงานขนส่ง หลังจากส่งของให้ลูกค้าเรียบร้อยแล้วจะมีระบบ ปิด Job การขนส่งเพื่อบันทึกค่าใช้จ่ายต่าง ๆ ที่เกิดขึ้นจริงเปรียบเทียบกับรายได้ที่ได้รับ รวมไปถึงการบันทึกเกี่ยวกับการเบิกค่าน้ำมันการเก็บประวัติการเกิดอุบัติเหตุ เพื่อใช้ในการวิเคราะห์

ระบบการทำงาน และนำมาปรับปรุงวิธีการขนส่งในครั้งต่อไปเพื่อให้มีประสิทธิภาพมากขึ้น
 IN Inquiry เป็นระบบตรวจประวัติการทำงานใช้งานง่ายยิ่งขึ้นคือ ไม่จำเป็นต้องสลับหน้าจอไปมา
 เพื่อเรียกดูประวัติการทำงานในระบบต่างๆ สามารถเรียกดูที่ระบบนี้ระบบเดียวได้เลย
 AI - Audit And Internal Control เป็นระบบที่แสดงรายงานวิเคราะห์ข้อมูลต่างๆในธุรกิจ



รูปที่ 2.2 รูปหน้าจอหลัก โปรแกรม My Account