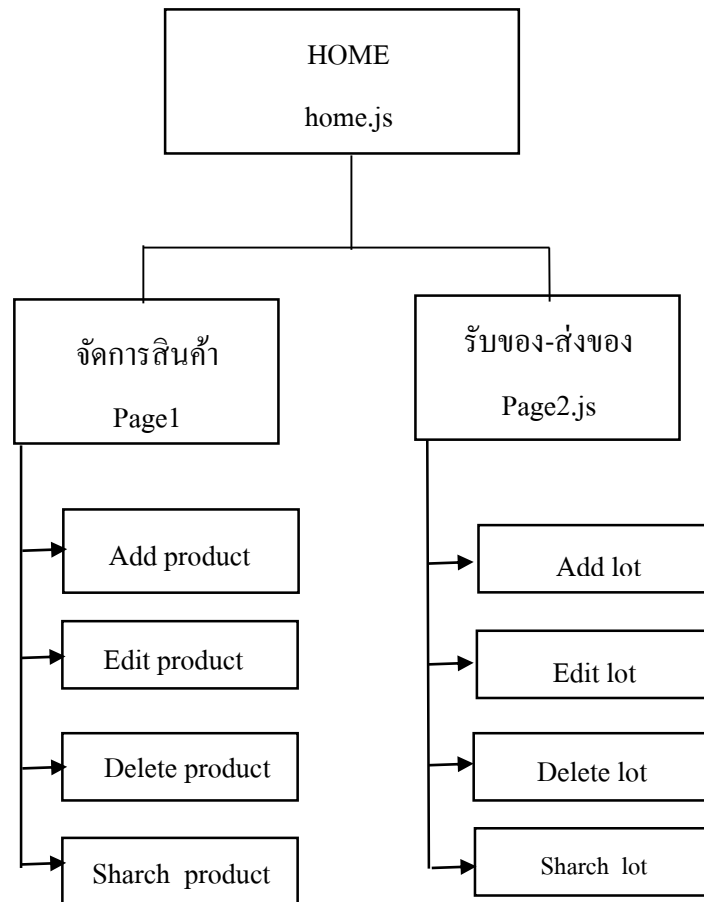


## บทที่ 4

### ผลการปฏิบัติงานตามโครงการ

#### 4.1 รายละเอียดของโครงการ

เว็บแอปพลิเคชันการขนย้ายสินค้าของบริษัท สหกลการ อิมพอร์ต 1991 จำกัด เป็นเว็บแอปพลิเคชัน รูปแบบการดำเนินงานเป็นในเชิงพาณิชย์และสนับสนุนรวมทั้งช่วยเหลือพนักงานภายในบริษัท สหกลการ จำกัด ส่งผลให้การขนย้ายสินค้า มีประสิทธิภาพยิ่งขึ้นสามารถเพิ่ม แก้ไข และลบ รายการส่งสินค้าเข้าโกดัง สามารถระบุได้ว่าในแต่ละโกดังมีสินค้าอยู่จำนวนเท่าไร และค้นหาสินค้าได้ค้นหาเลขที่ใบส่งสินค้าได้ และระบบไม่อนุญาตให้ตั้งรหัส BJC ซ้ำกัน โดยระบบมีการตรวจสอบรหัส BJC ที่ซ้ำกันทำให้ระบบไม่ซับซ้อนและเข้าใจง่าย

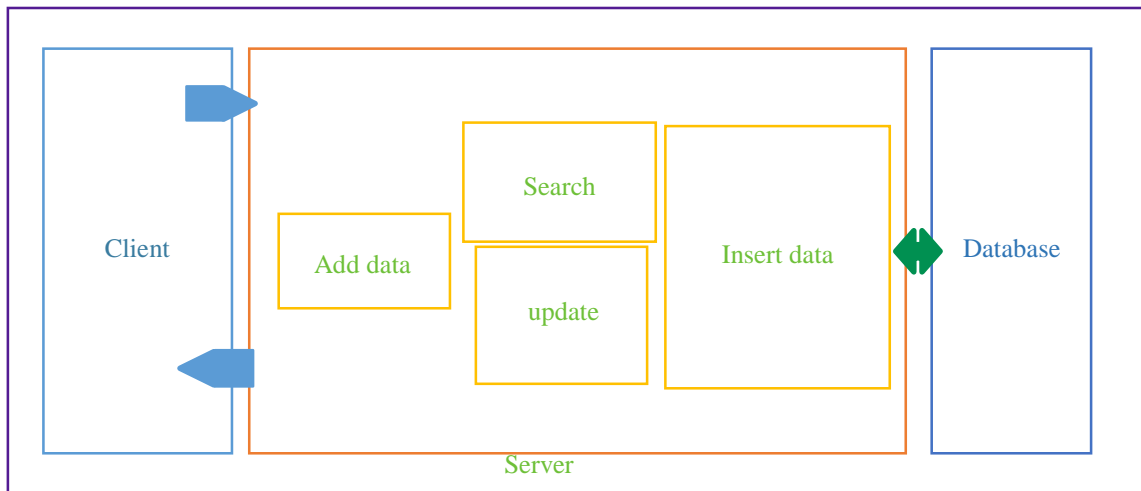


รูปที่ 4.1 Site Map

ของเว็บแอปพลิเคชันการขนย้ายสินค้าของบริษัท

สหกลการ อิมพอร์ต 1991 จำกัด

## 4.2 การทำงานของระบบ



รูปที่ 4.2 โครงสร้างสถาปัตยกรรมของระบบ

การทำงานจะแบ่งเป็น 3 ส่วน ดังนี้

- 4.2.1 Client จะเป็นส่วนของ Web Application จะทำการร้องขอบริการและรับบริการอย่างใดอย่างหนึ่งจาก Server
- 4.2.2 Server เป็นส่วนที่ใช้ติดต่อกับฐานข้อมูลเพื่อให้บริการสิ่งที่ Client ร้องขอมา และส่งกลับไปยัง Client
- 4.2.3 Database เป็นส่วนที่เก็บข้อมูลต่างๆของระบบเว็บแอปพลิเคชันการขนย้ายสินค้า

#### 4.3 รายละเอียดของเว็บแอปพลิเคชัน

วิธีการใช้งานระบบ	
<b>ขั้นตอนที่ 1 : รับของ-ส่งของ</b> <b>วิธีการทำงาน</b> 1.1 เลือกเมนู รับของ - ส่งของ 1.2. กดปุ่ม "+เพิ่ม" 1.3. เลือกโกดังที่จะรับของ หรือ ส่งของ 1.4. ค้นหาสินค้าที่ชื่อ "item code" 1.5. กดปุ่ม "+เพิ่ม" 1.6. กดปุ่ม "ยืนยัน"	<b>ขั้นตอนที่ 2 : ตรวจสอบรายการสินค้า เข้า-ออก</b> <b>วิธีการทำงาน</b> 2.1. เลือกเมนู "โกดัง" 2.2. เลือกโกดัง 2.3. กรอกชื่อ-รหัสสินค้า 2.4. เลือกวันที่เลือกปี 2.5. กดปุ่ม "ค้นหา"
<b>วิธีการจัดการรายการสินค้า</b> <b>ขั้นตอนที่ 1 : เพิ่มหมวดหมู่สินค้า</b> <b>วิธีการทำงาน</b> 1.1. เลือกเมนู "config" 1.2. เลือกเมนูย่อย "รายการจัดการสินค้า" 1.3. กดปุ่ม "+เพิ่ม" 1.4. กรอกรายละเอียดสินค้าทั้งหมด 1.5. กดปุ่ม "Submit"	<b>ขั้นตอนที่ 2 : เพิ่มหน่วยสินค้า</b> <b>วิธีการทำงาน</b> 2.1. เลือกเมนู "config" 2.2. เลือกเมนูย่อย "รายการจัดการสินค้า" 2.3. กดปุ่มที่มีสัญลักษณ์สินค้า ในช่อง "หน่วย" 2.4. กรอกหน่วยสินค้า ยกตัวอย่างเช่น 1 โหล 2.5. กดปุ่ม "+เพิ่ม" 2.6. กรอกรายงานต่อหน่วย ยกตัวอย่างเช่น 1 โหล ต่อ 12 ชิ้น 2.7. กดปุ่ม "ยืนยัน" 2.8. กดปุ่ม "ปิด"

รูปที่ 4.3 แสดงหน้าจอสำหรับแนะนำการใช้งาน

จากรูปที่ 4.3 แสดงถึงคำแนะนำในการใช้งานต่างๆภายในเว็บแอปพลิเคชันเพื่อไม่ให้ผู้ใช้สามารถใช้งานเว็บไซต์ได้สะดวกมากขึ้น

จัดการสินค้า					
ค้นหา :	<input type="text"/>	<input type="button" value="ค้นหา"/>			
รหัสสินค้า	BJC	ชื่อสินค้า	ราคา	รายละเอียด	เพิ่ม
48	013	ไก่	60	<input type="button" value="รายละเอียด"/>	<input type="button" value="แก้ไข"/> <input type="button" value="ลบ"/>
47	005	หมา	3000	<input type="button" value="รายละเอียด"/>	<input type="button" value="แก้ไข"/> <input type="button" value="ลบ"/>
46	010	gaw	101	<input type="button" value="รายละเอียด"/>	<input type="button" value="แก้ไข"/> <input type="button" value="ลบ"/>
45	009	book	99	<input type="button" value="รายละเอียด"/>	<input type="button" value="แก้ไข"/> <input type="button" value="ลบ"/>
44	001	ty	99	<input type="button" value="รายละเอียด"/>	<input type="button" value="แก้ไข"/> <input type="button" value="ลบ"/>
42	008	ห่าน	2	<input type="button" value="รายละเอียด"/>	<input type="button" value="แก้ไข"/> <input type="button" value="ลบ"/>

รูปที่ 4.4 แสดงหน้าจอสำหรับข้อมูลสินค้า

จากรูปที่ 4.4 แสดงถึงข้อมูลสินค้าของแต่ละสินค้าที่มีอยู่ภายในบริษัทโดยรายละเอียดมีดังนี้ รหัสสินค้า รหัส BJC ชื่อสินค้า ราคา

เพิ่มรายการสินค้า

รหัส BJC

ชื่อสินค้า

ราคา

รายละเอียด

หมายเหตุ

### รูปที่ 4.5 แสดงหน้าจอสำหรับบันทึกข้อมูลสินค้า

จากรูปที่ 4.5 แสดงหน้าจอสำหรับการเพิ่มสินค้าที่ไม่มีข้อมูลอยู่ภายในบริษัท สามารถสร้างรหัส BJC ชื่อสินค้า ราคา รายละเอียด และหมายเหตุ

เพิ่มรายการสินค้า

รหัส BJC

ชื่อสินค้า


ราคา

รายละเอียด

หมายเหตุ

### รูปที่ 4.6 แสดงหน้าจอสำหรับแก้ไขข้อมูลสินค้า

จากรูปที่ 4.6 แสดงหน้าจอสำหรับการแก้ไขสินค้า สามารถแก้ไข รหัส BJC ชื่อสินค้า ราคา รายละเอียด และหมายเหตุ



[โกดัง](#)
[รับของ-ส่งของ](#)
[จัดการสินค้า](#)
[ผู้ใช้งาน](#)

รับของ - ส่งของ

วันที่:  ถึง:  ค้นหา:

เลขใบส่งสินค้า	วันที่ / เวลา	โกดังที่มีการส่งของ	<input type="button" value="+เพิ่มรายการสั่งซื้อ"/>
3082017-7895	30-8-2017 : 16:38:15	<input type="button" value="คลังนอก"/> <input type="button" value="หน้าร้าน"/>	<input type="button" value="🗑"/>
3082017-7895	30-8-2017 : 16:38:14	<input type="button" value="คลังนอก"/> <input type="button" value="หน้าร้าน"/>	<input type="button" value="🗑"/>
3082017-7895	30-8-2017 : 16:38:14	<input type="button" value="คลังนอก"/> <input type="button" value="หน้าร้าน"/>	<input type="button" value="🗑"/>
3082017-7895	30-8-2017 : 16:38:14	<input type="button" value="คลังนอก"/> <input type="button" value="หน้าร้าน"/>	<input type="button" value="🗑"/>
3082017-7895	30-8-2017 : 16:38:14	<input type="button" value="คลังนอก"/> <input type="button" value="หน้าร้าน"/>	<input type="button" value="🗑"/>
3082017-7895	30-8-2017 : 16:38:14	<input type="button" value="คลังนอก"/> <input type="button" value="หน้าร้าน"/>	<input type="button" value="🗑"/>
3082017-7895	30-8-2017 : 16:38:13	<input type="button" value="คลังนอก"/> <input type="button" value="หน้าร้าน"/>	<input type="button" value="🗑"/>

รูปที่ 4.7 แสดงหน้าจอสำหรับแสดงรายการรับของส่งของ  
จากรูปที่ 4.7 แสดงหน้าจอสำหรับแสดงรายการรับของส่งของของแต่ละใบส่งสินค้าโดย  
สามารถแสดงช่วงเวลาการเพิ่มข้อมูลและย้ายจากคลังสินค้าใด


[โกดัง](#)
[รับของ-ส่งของ](#)
[จัดการสินค้า](#)
[ผู้ใช้งาน](#)

รับของ - ส่งของ

เลือกคลังสินค้า  เลือกคลังสินค้า

รหัสสินค้า	คลังสินค้า	จำนวนที่เลือกสินค้า	คงเหลือในคลัง	จำนวน	
010					<input type="button" value="เพิ่ม"/>
45	009	book	99	<input type="text" value="10"/>	<input type="button" value="X"/>
46	010	gasv	101	<input type="text" value="2"/>	<input type="button" value="X"/>

รูปที่ 4.8 แสดงหน้าจอรับของส่งของในการสร้างใบส่งสินค้า  
จากรูปที่ 4.8 แสดงการเพิ่มใบส่งสินค้าโดยเลือกจากคลังสินค้าไหนถึงคลังสินค้าไหนและ  
สร้างเลขที่ใบสั่งซื้อเพิ่มรายการสั่งซื้อโดยพิมพ์รหัส BJC จากนั้นกำหนดจำนวนสินค้าที่มีการรับเข้า  
ไปยังคลังสินค้าสินค้านั้น