

## บทที่ 2

### การทบทวนเอกสาร และวรรณกรรมที่เกี่ยวข้อง

เอกสารที่ใช้ศึกษาประกอบการทำรายงานนั้น เป็นเอกสารที่นำมาจากบริษัท ไฮเทค-แอฟพาวเรล จำกัด ซึ่งในบางฉบับที่ใช้ประกอบการทำรายงาน มีส่วนที่เป็นเอกสารที่ใช้จริงในการดำเนินงาน และมีการสอบถามข้อมูลบางส่วนจากพนักงานที่เกี่ยวข้อง ซึ่งภาพของเอกสาร จะแสดงในเนื้อหาในส่วนของบทที่ 4 เป็นลำดับถัดไป

ในส่วนของการนำเสนอเนื้อหาในบทนี้ จะเป็นการรวบรวมศัพท์สำคัญ ที่เกี่ยวข้องในการดำเนินงาน เอกสารสำคัญที่เกี่ยวข้อง รวมถึงวิธีการทางกรรมวิธีการกร เพื่อใช้ประกอบในการศึกษาข้อมูลทำรายงานดังต่อไปนี้

#### 2.1 ความหมายของ การส่งออก (Export)

การส่งออก หมายถึง การจัดส่งสินค้าและบริการจากต้นทางสู่ปลายทางในทางบก ทางน้ำหรือทางอากาศ โดยผู้ส่งสินค้าหรือบริการออกเรียกว่า "ผู้ส่งออก" ส่วนในทางการค้าระหว่างประเทศ การส่งออก หมายถึง การขายสินค้าและบริการในประเทศไปสู่ตลาดอื่น (ตลาดสากล)

ในการส่งออกและนำเข้าซึ่งสินค้าจะต้องมีหน่วยงานที่ต้องเกี่ยวข้องด้วยคือ กรมศุลกากร แม้ว่าจะเป็น การนำเข้าหรือส่งออกผ่านทางระบบอินเทอร์เน็ตเองก็จำเป็นต้องเกี่ยวข้องกับกรมศุลกากรด้วย และที่สำคัญ ต้องอยู่ภายใต้กฎหมายการนำเข้าและส่งออกของประเทศนั้นๆ(กรมศุล:ออนไลน์ สืบค้นวันที่ 1 กรกฎาคม 2557)

#### 2.2 ความหมายของ คำว่า ชิปปิ้ง(Shipping)

"ตัวแทนออกของ" เป็นคำที่คนทั่วไปไม่ค่อยรู้จัก แต่ถ้าหากเอ่ยถึง "ชิปปิ้ง" ย่อมเป็นที่รู้จักกันดี นั่นคือบุคคลที่อาชีพ ในการเป็นผู้ติดต่อกับกรมศุลกากรแทน ผู้ประกอบการนำเข้า หรือ ส่งออก ความจริงคำว่า ชิปปิ้ง (SHIPPING) เป็นคำภาษาอังกฤษ ซึ่งแปลว่า การส่งของทางเรือ หรือการเดินทางเรือ ไม่ได้มีความหมายว่า ตัวแทนออกของแต่อย่างใด อย่างไรก็ตาม เพิ่งจะมีคำเรียกชื่อ ปรากฏให้เห็นเป็นทางการก็ตามประกาศกรมศุลกากร ที่ 33/2529 นี้เอง ที่เรียกผู้ประกอบการอาชีพนี้ว่า "ตัวแทนออกของ" ซึ่งก็นับว่า เป็นคำที่กะทัดรัดและตรงกับความ เป็นจริงมากที่สุด(กรมศุล:ออนไลน์ สืบค้นวันที่ 1 กรกฎาคม 2557)

## 2.3 ความหมายของ กรมศุลกากร (Customs)

กรมศุลกากร มีหน้าที่รับผิดชอบในการจัดเก็บภาษีศุลกากรขาเข้า-ขาออก และค่าธรรมเนียมต่างๆ รวมทั้งเก็บภาษีแทนกรมสรรพากร กรมสรรพสามิต และกระทรวงมหาดไทย เพื่อเป็นรายได้แผ่นดิน ซึ่งจะต้องมีการป้องกันและปราบปรามการหลีกเลี่ยงและลักลอบหนีภาษี นอกจากนี้ ยังมีภารกิจหลักในการส่งเสริมการส่งออก โดยมาตรการทางภาษีอากร และการให้บริการแก่ผู้นำเข้าและส่งออก เพื่อสนองนโยบายรัฐบาลในการส่งเสริมการค้าระหว่างประเทศ ให้สามารถส่งสินค้าไปจำหน่ายในตลาดต่างประเทศได้อย่างสะดวก รวดเร็ว (<http://www.thaifita.com>, สืบค้นวันที่ 1 กรกฎาคม 2557)

## 2.4 ความหมายของ Freight forwarder

Freight forwarder คือ เป็นอาชีพที่พัฒนามาจากชิปปิ้ง (ตัวแทนของออก) ในอดีต ชิปปิ้งจะทำหน้าที่หลักคือทำการจัดการทุกขั้นตอนเพื่อให้สินค้าที่ผู้ส่งออก ต้องการให้ผ่านออกไปนอกประเทศให้ได้ ถ้าเป็นส่วนของการนำเข้า ชิปปิ้งจะเป็นตัวแทนของผู้นำเข้าในการทำพิธีการศุลกากร ตัวแทนติดต่อบริษัทสายเรือ สายการบิน บริษัทตัวแทนสายการบิน การทำเรือ ตลอดจนหน่วยงานราชการต่างๆ ที่มีข้อกำหนดในบทบัญญัติตามกฎหมาย หรืออาจจะเรียกว่าเป็น "ผู้บริการ โลจิสติกส์แบบครบวงจร" ([www.customscarecenter.com](http://www.customscarecenter.com) สืบค้นวันที่ 1 กรกฎาคม 2557)

## 2.5 ความหมายของเอกสาร B/L

B/L คือ เอกสารสำคัญที่สุด เมื่อมีการ ส่งสินค้าทางทะเล Bill of Lading เป็นใบรับรอง มอบสินค้าของ บริษัทเรือที่ทำการส่งออก (ซึ่งจะอธิบายรายละเอียดต่อไป )

ใบตราส่งสินค้าทางทะเล เป็นเอกสารแสดงสิทธิในสินค้า และเป็นหลักฐานสัญญาของบริษัทเรือที่จะขนส่งสินค้าทางเรือ ของประเทศส่งออกไปยังท่าเรือปลายทาง มีคุณลักษณะ 3 ประการ คือ

1. เป็นใบรับรองสินค้าที่ออกให้โดยสายเรือหรือ Agent Forwarding ที่มีรายละเอียดของสินค้าที่จะทำการขนส่ง (<http://www.thaifita.com>, สืบค้นวันที่ 1 กรกฎาคม 2557)
2. เป็นสัญญาการขนส่งระหว่าง shipper & consignee ว่า shipper จะส่งสินค้าไปยังเมืองท่าปลายทางและจะส่งมอบให้กับ consignee ที่ระบุไว้ใน B/L เท่านั้น

3. เป็นเอกสารที่เปลี่ยนกรรมสิทธิ์ได้ คือขายต่อเป็น L/C ได้

## 2.6 ความหมายของเอกสาร D/O ( Delivery Order )

เป็นใบตราสารที่ผู้รับขนสินค้าออกให้แก่ผู้ส่งสินค้า เพื่อแสดงว่าได้มีการรับสินค้าเพื่อนำส่งไปยังจุดหมายปลายทางที่ผู้ส่งสินค้ากำหนด

## 2.7 ความหมายของ Paperless

เป็นนโยบายใหม่ของกรมศุลกากรที่เป็นการอิงข้อมูลการนำเข้า และการส่งออก เข้าสู่ระบบคอมพิวเตอร์ระบบกลางของทางกรมศุลกากร เพื่อลดต้นทุนการสิ้นเปลืองกระดาษ

## 2.8 เอกสารที่ควรรู้เกี่ยวกับการค้าระหว่างประเทศ

เอกสารที่เกี่ยวข้องกับการซื้อขายสินค้าในธุรกิจการค้าระหว่างประเทศมีเป็นจำนวนมาก แต่ เอกสารสำคัญ ๆ ที่จำเป็นจะต้องทราบในเบื้องต้นมีไม่มากนัก เอกสารดังกล่าว มีดังต่อไปนี้คือ

- ใบตราส่งสินค้า
- ใบตราขนส่งสินค้าทางเรือ ( Bill of Lading )
- ใบกำกับสินค้าหรือบัญชีราคาสินค้า ( Invoice )

คำจำกัดความและรายละเอียดของเอกสารที่สำคัญ

คำจำกัดความและรายละเอียดของเอกสารที่สำคัญต่าง ๆ ได้แสดงไว้ในลำดับต่อไปนี้ ผู้เขียนได้แสดงรายละเอียดของเอกสารและตัวอย่างเอกสารไว้คู่กัน เพื่อให้ง่ายต่อการทำความเข้าใจ

หมายเหตุ : ยังมีเอกสารอื่น ๆ ที่เกี่ยวข้องกับการนำเข้าและส่งออกสินค้าที่ไม่ได้กล่าวถึงในที่นี้ อีก ทางเราจะขอแนะนำเอาไว้เฉพาะส่วนที่สำคัญ ดังต่อไปนี้

### 2.8.1 ใบตราส่งสินค้า

เป็นตราสารที่ผู้รับขนสินค้าออกให้แก่ผู้ส่งสินค้า เพื่อแสดงว่าได้มีการรับสินค้าเพื่อนำส่งไปยังจุดหมายปลายทางที่ผู้ส่งสินค้ากำหนด ใบตราส่งสินค้านี้มีหลายชนิด เช่น

- ใบตราส่งสินค้าทางทะเลเรียกว่า Ocean Bill of Lading ซึ่งมีลักษณะปลีกย่อยดังนี้
  - ใช้กับการขนส่งรวมรูปแบบต่อเนื่องหลายวิธีเข้าไว้ด้วยกัน เรียกว่า Multimodal Transport Document หรือ Combine Transportation Bill of Lading
  - ใช้ในการขนส่งที่ผู้รับสินค้าไม่ต้องนำค้ำประกันใบตราส่งไปขอรับสินค้า ซึ่งในทางปฏิบัติผู้รับสินค้าสามารถใช้สำเนาใบตราส่งไปขอรับใบสั่งปล่อยจากตัวแทนเรือได้ เรียกว่า Seaway Bill หรือ Express Bill ใบตราส่งประเภทนี้ผู้รับตรงส่งจะต้องเป็นผู้นำเข้าโดยตรง และความรับผิดชอบของผู้รับขนส่งมีน้อยกว่าใบส่งประเภทอื่น
- ใบตราส่งสินค้าทางอากาศเรียกว่า Air Way Bill
- ใบตราส่งสินค้าทางรถไฟ เรียกว่า Railway Bill

## 2.8.2 ใบตราส่งสินค้าทางเรือ ( Bill of Lading )

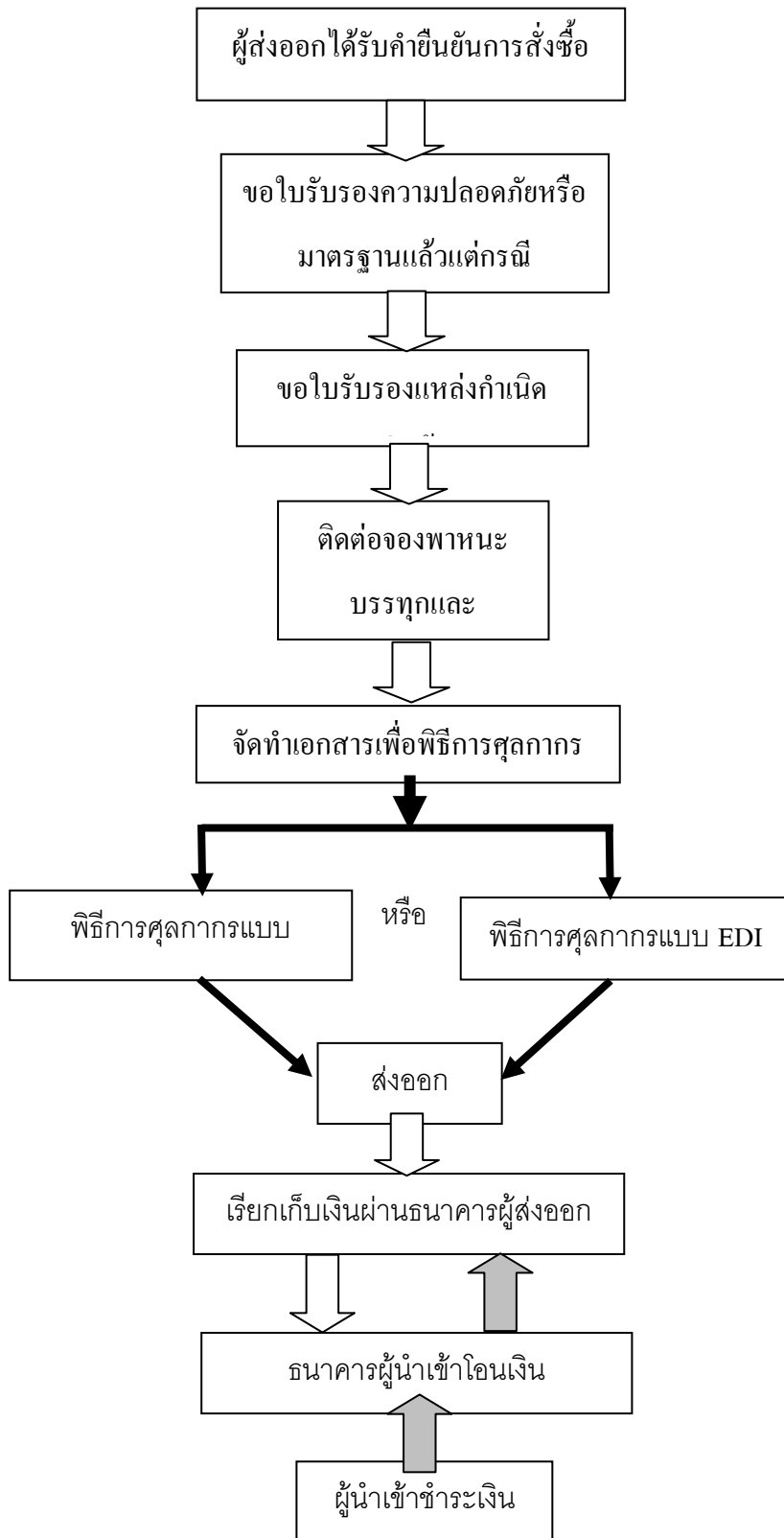
ใบตราส่งสินค้าทางเรือเป็นเอกสารที่มีคุณลักษณะ 3 ประการ คือ

- เป็นใบรับสินค้าที่ออกโดยสายเดินเรือหรือตัวแทนสายเดินเรือ ที่มีรายละเอียดของสินค้าที่จะทำการขนส่ง
- เป็นสัญญาการขนส่งระหว่างผู้ส่งสินค้ากับผู้รับขนส่งสินค้า ว่าผู้รับขนส่งจะส่งสินค้าไปยังเมืองท่าปลายทางและจะส่งมอบให้แก่ผู้รับที่ผู้ส่งสินค้าได้ระบุไว้
- เป็นเอกสารแสดงกรรมสิทธิ์ในสินค้าที่ขนส่งที่เปลี่ยนมือได้ ( Negotiable ) ของผู้ทรงสิทธิ์ ซึ่งผู้ทรงสิทธิ์จะใช้ในการขอรับสินค้าที่ท่าเรือปลายทาง หรือจะใช้ในการขายต่อสินค้าให้กับผู้รับซื้อช่วงในระหว่างการขนส่งก็ได้

## 2.8.3. ใบกำกับสินค้า หรือบัญชีราคาสินค้า ( Invoice )

ใบกำกับภาษี คือ เอกสาร **หลักฐาน** สำคัญ ซึ่ง **ผู้ประกอบการ** จดทะเบียน **ภาษีมูลค่าเพิ่ม** จะต้องจัดทำและออกให้กับ **ผู้ซื้อ** สินค้าหรือบริการทุกครั้งที่มีการขาย **สินค้า** หรือ **บริการ** เพื่อแสดงมูลค่าของสินค้าหรือบริการและจำนวนภาษีมูลค่าเพิ่ม ที่ผู้ประกอบการจดทะเบียนเรียกเก็บหรือพึงเรียกเก็บจากผู้ซื้อสินค้าหรือบริการในแต่ละครั้ง

## ภาพขั้นตอนการส่งออก



## 2.1 แผนภาพแสดงขั้นตอนการส่งออก

### 2.9 การส่งออกสินค้า

ในการส่งออกสินค้า ผู้ส่งออกก็ต้องปฏิบัติตามกฎหมาย ระเบียบ และประกาศที่กรมศุลกากรและหน่วยงานอื่น ๆ ที่เกี่ยวข้องในการส่งออกกำหนดไว้ให้ครบถ้วนเช่นเดียวกับการนำเข้า โดยมีคำแนะนำในการจัดเตรียมเอกสาร และปฏิบัติตามขั้นตอนพิธีการศุลกากรในการส่งออกสินค้าดังนี้

#### 2.9.1 ประเภทใบขนสินค้าขาออก

เป็นแบบพิมพ์ที่กรมศุลกากรกำหนดให้ผู้ส่งออกต้องยื่นต่อกรมศุลกากรในการส่งออกสินค้า ซึ่งจำแนกออกเป็น 4 ประเภท ตามลักษณะการส่งออก ดังนี้

**แบบ กศก.101/1 ใบขนสินค้าขาออก** ใช้สำหรับการส่งออกในกรณี ดังต่อไปนี้

การส่งออกสินค้าทั่วไป

การส่งออกของส่วนบุคคลและเอกสิทธิ์

การส่งออกสินค้าประเภทส่งเสริมการลงทุน (BOI)

การส่งออกสินค้าจากคลังสินค้าทัณฑ์บน

การส่งออกสินค้าที่ขอชดเชยค่าภาษีอากร

การส่งออกสินค้าที่ขอคืนอากรตามมาตรา 19 ทวิ

การส่งออกสินค้าที่ต้องการใบสุทธินำกลับ

การส่งสินค้ากลับออกไป (RE-EXPORT)

**แบบ กศก.103 คำร้องขอผ่อนผันรับของ/ส่งของออกไปก่อน** ใช้สำหรับการขอส่งสินค้าออกไปก่อนปฏิบัติพิธี

การใบขนสินค้าขาออกในลักษณะที่กรมศุลกากรกำหนดไว้ ในประมวลระเบียบปฏิบัติศุลกากร พ.ศ. 2544

**แบบ A.T.A. Carnet ใบขนสินค้าสำหรับนำของเข้าหรือส่งของออกชั่วคราว** ใช้สำหรับพิธีการส่งของออก

ชั่วคราวในลักษณะที่กำหนดในอนุสัญญา

**ใบขนสินค้าพิเศษสำหรับรถยนต์และจักรยานยนต์นำเข้าหรือส่งออกชั่วคราว** ใช้สำหรับการส่งออกรถยนต์และ

จักรยานยนต์ชั่วคราว

#### 2.9.2 เอกสารที่ผู้ส่งออกควรจัดเตรียมในการส่งออกสินค้า

- (1) ใบขนสินค้าขาออก ประกอบด้วยต้นฉบับและสำเนา 1 ฉบับ
- (2) บัญชีราคาสินค้า (Invoice) 2 ฉบับ
- (3) แบบธุรกิจต่างประเทศ (Foreign Transaction Form)
- (4) ใบอนุญาตส่งออกหรือเอกสารอื่นใดสำหรับสินค้าควบคุมการส่งออก

(5) เอกสารอื่น ๆ (ถ้ามี)

### 2.9.3 ขั้นตอนการปฏิบัติพิธีการส่งออกสินค้า

- (1) ผู้ส่งออกหรือตัวแทนส่งข้อมูลใบขนสินค้าขาออกและบัญชีราคาสินค้า (Invoice) ทุกรายการจากเครื่องคอมพิวเตอร์ของผู้ส่งออกหรือตัวแทนมายังเครื่องคอมพิวเตอร์ของกรมศุลกากร โดยผ่านบริษัทผู้ให้บริการระบบแลกเปลี่ยนข้อมูลอิเล็กทรอนิกส์
- (2) เมื่อเครื่องคอมพิวเตอร์ของกรมศุลกากรตรวจสอบข้อมูลในใบขนสินค้าขาออกส่งมาถูกต้องครบถ้วนแล้ว จะออกเลขที่ใบขนสินค้าขาออกและตรวจสอบเงื่อนไขต่างๆที่กรมศุลกากรกำหนดไว้ เพื่อจัดกลุ่มใบขนสินค้าขาออกเป็น 2 ประเภท ดังต่อไปนี้และแจ้งกลับไปยังผู้ส่งออกหรือตัวแทน เพื่อจัดพิมพ์ใบขนสินค้า

ใบขนสินค้าขาออกที่ต้องตรวจสอบพิธีการ (Red Line) สำหรับใบขนสินค้าประเภทนี้ ผู้ส่งออกหรือตัวแทนต้องนำใบขนสินค้าไปติดต่อกับหน่วยงานประเมินอากรของท่าที่ผ่านพิธีการ

ใบขนสินค้าขาออกที่ไม่ต้องตรวจสอบพิธีการ (Green Line) สำหรับใบขนสินค้าขาออกประเภทนี้ ผู้ส่งออกสามารถชำระค่าอากร (ถ้ามี) และดำเนินการนำสินค้าไปตรวจปล่อยเพื่อส่งออกได้เลยโดยไม่ต้องไปพบเจ้าหน้าที่ประเมินอากร

### 2.9.4 ข้อควรทราบเพิ่มเติมในการส่งออกสินค้า

- (1) ถ้าสินค้าที่ส่งออกเป็นสินค้าที่ผู้ส่งออกประสงค์จะนำกลับเข้ามาในประเทศไทยอีกภายในหนึ่งปีโดยขอยกเว้นอากรขาเข้า ให้เพิ่มกลุ่มบับใบขนสินค้าขาออกอีกหนึ่งฉบับเพื่อใช้เป็นหลักฐานที่เรียกว่า “ใบสุทธินำกลับ” เพื่อเป็นหลักฐานในการนำสินค้ากลับเข้ามา

- (2) การส่งน้ำมันหรือผลิตภัณฑ์น้ำมันที่ผลิตในราชอาณาจักรไปจำหน่ายยังต่างประเทศและผู้ส่งออกต้องการขอคืนภาษีน้ำมันของกรมสรรพ

สามิต ให้เพิ่มกลุ่มบับใบขนสินค้าขาออกอีกหนึ่งฉบับและเขียนหรือประทับตราข้อมติว่า “ขอคืนภาษีน้ำมันหรือผลิตภัณฑ์น้ำมัน” ไว้

ตอนบนใบขนสินค้าขาออกและกลุ่มบับ

(3) สำหรับท่ากรุงเทพ การส่งสินค้า Re-Export ไปยังประเทศ สปป.ลาวและประสงค์จะขอคืนอากรขาเข้า ให้เพิ่มคู่ฉบับใบอนุญาตสินค้าขาออกอีกหนึ่งฉบับแนบติดกับต้นฉบับใบอนุญาตสินค้าขาออกด้วย

(4) การส่งออกที่ผู้ส่งออกประสงค์จะได้เอกสารส่งออกจากกรมศุลกากรเพื่อขอรับเงินชดเชยอากร จะต้องยื่นคู่ฉบับใบอนุญาตสินค้าขาออกอีกหนึ่งฉบับ ซึ่งมีลักษณะพิเศษคือมีสีน้ำเงินที่มุมทั้ง 4 มุม

(5) สินค้าส่งออกที่ขอคืนอากรตามมาตรา 19 ทวิ จะต้องยื่นใบแนบใบอนุญาตสินค้าขาออก เพื่อขอคืนอากรตามมาตรา 19 ทวิ

(6) สถานที่สำหรับตรวจสินค้าขาออก มีดังนี้

ท่าศุลกากร (ท่ากองตรวจสินค้าขาออกเดิม) หรือ ณ ทำเนียบท่าเรือที่ได้รับอนุมัติสำหรับการนำเข้า - ส่งออก งานตรวจคอนเทนเนอร์และสถานีตรวจสอบขาออก (Main Gate) ฝ่ายตรวจสินค้าที่ 2 ภายในบริเวณท่าเรือกรุงเทพ

สถานีตรวจและบรรจุสินค้าเข้าคอนเทนเนอร์ เพื่อการส่งออก (สดส. LCY.)

สำหรับข้าว แร่ ยาง ณ โรงเก็บข้าว โรงสีข้าว โรงเก็บแร่ โรงเก็บ ยาง อันได้รับอนุมัติตามมาตรา 7(4) แห่ง พ.ร.บ.ศุลกากร พ.ศ. 2469

โรงพักสินค้าสำหรับตรวจของขาเข้า และบรรจุของขาออกที่ขนส่งโดยระบบคอนเทนเนอร์ นอกเขตท่า ทำเนียบท่าเรือ (รพท. หรือ I.C.D./INLAND CONTAINER DEPOT)

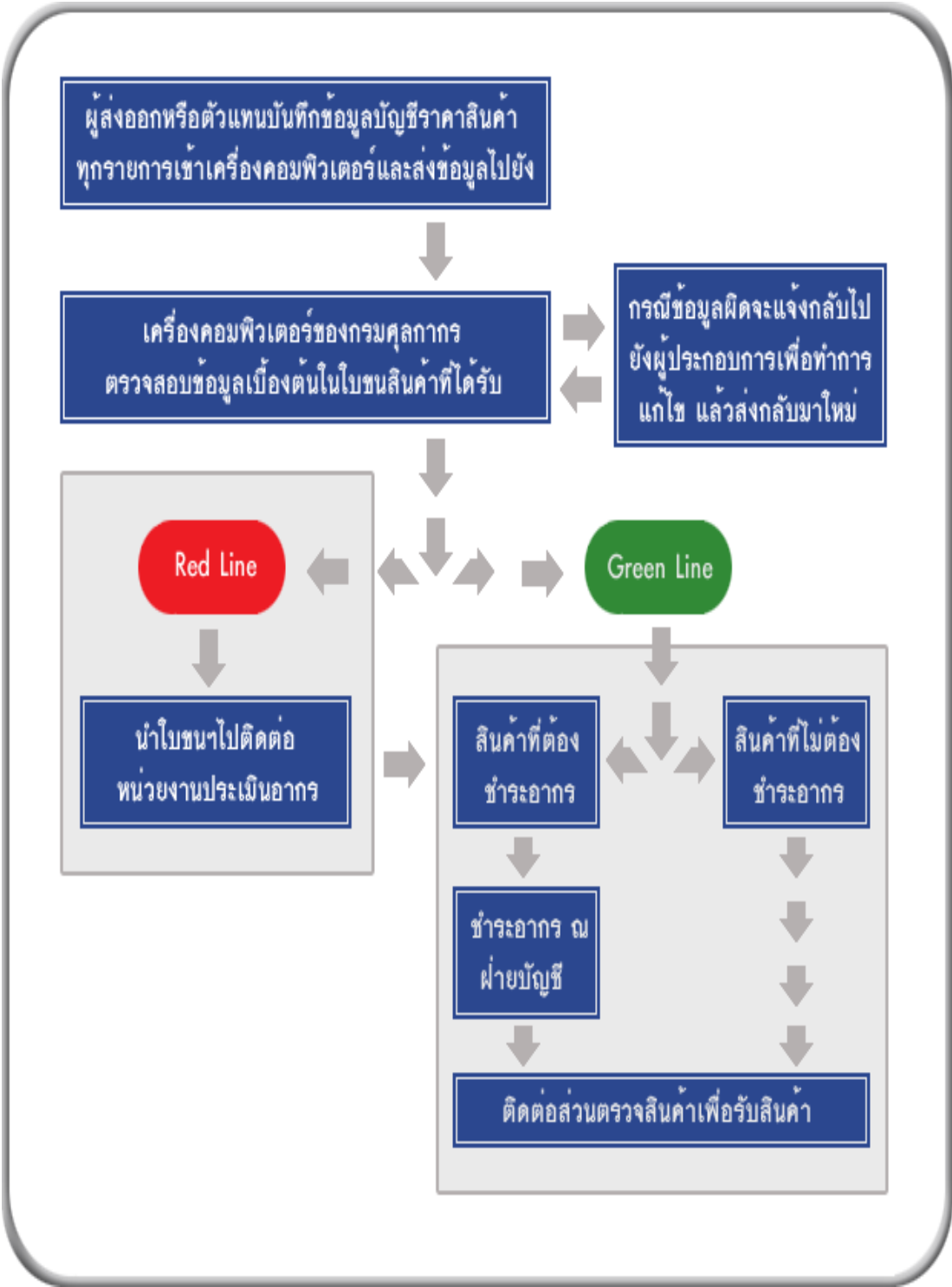
ทำเนียบท่าเรือเอกชน

เขตอุตสาหกรรมส่งออกต่าง ๆ

โรงงานหรือสถานประกอบการของผู้ส่งออก

ด่านศุลกากรภูมิภาคต่าง ๆ ([www.customscarecenter.com](http://www.customscarecenter.com) สืบค้นวันที่ 1 กรกฎาคม 2557)





## รูปที่ 2.2 แผนผังแสดงขั้นตอนการส่งออกสินค้า

### ข้อควรทราบเรื่องการส่งออก

สิ่งที่ผู้ส่งออกต้องรู้จักให้ดีที่สุดคือตัวสินค้าที่จะส่งออก ผู้ส่งออกต้องทราบว่าสินค้านั้นตรงกับพิกัดศุลกากรระบบ HS พิกัดใดในระดับ 8-10 หลัก และรายการสินค้านี้เป็นสินค้าควบคุมหรือไม่ โดยหน่วยงานใดของรัฐบาลไทย และมีกฎหมายหรือระเบียบใดที่ควบคุมสินค้านี้อยู่ หน่วยงานที่ผู้ส่งออกควรหารือในประเด็นนี้คือกรมการค้าต่างประเทศ กระทรวงพาณิชย์

เรื่องต่อไปที่จะต้องทราบรายละเอียดคือประเทศที่ต้องการส่งสินค้าไปจำหน่าย ประเทศเหล่านี้คือประเทศผู้นำเข้า จึงต้องทราบความต้องการของตลาด คุณภาพของสินค้าที่ต้องการ และกฎระเบียบที่ควบคุมสินค้านั้นในประเทศเหล่านี้

ในทางปฏิบัติ ผู้ส่งออกที่ต้องการส่งออกไป ต่างประเทศ จะต้องผ่านขั้นตอนหลักอยู่ 3 ขั้นตอน คือ ขั้นตอนการทำธุรกิจการส่งออก ขั้นตอนพิธีการศุลกากร และขั้นตอนการรับเงินค่าสินค้า

### ขั้นตอนการทำธุรกิจการส่งออก

ขั้นตอนนี้ถือเป็นขั้นตอนแรกในการทำธุรกิจส่งออก ในกรณีที่ผู้ส่งออกเป็นผู้ผลิตด้วย อาจจะข้ามบางส่วนไปได้ เช่น หากเป็นผู้ผลิตสินค้าและได้จดทะเบียนพาณิชย์ครอบคลุมกิจการการส่งออกแล้ว ก็ข้ามขั้นตอนย่อยนี้ไปได้ ขั้นตอนนี้แบ่งเป็นขั้นตอนย่อยได้ดังนี้

- 1) การจดทะเบียนพาณิชย์เป็นนิติบุคคล ที่กรมพัฒนาธุรกิจ กระทรวงพาณิชย์ ทั้งนี้เพื่อให้มีสภาพเป็นองค์กรธุรกิจ มีความน่าเชื่อถือเมื่อติดต่อกับผู้นำเข้าในต่างประเทศ
- 2) การจดทะเบียนภาษีมูลค่าเพิ่มที่กรมสรรพากร กระทรวงการคลัง เป็นการปฏิบัติตามกฎหมาย
- 3) การจดทะเบียนตามระเบียบที่เกี่ยวข้องกับการค้า ซึ่งขึ้นอยู่กับชนิดของสินค้าที่จำหน่าย ในที่นี้จะยกตัวอย่างบางรายการสินค้า

4) การเสนอจำหน่ายสินค้าและราคาแก่ผู้นำเข้าในต่างประเทศ ซึ่งผู้ส่งออก ในฐานะนักธุรกิจ จะต้องหา  
ลูกค้าที่น่าเชื่อถือ

5) เมื่อได้ผู้ซื้อในต่างประเทศแล้ว ผู้ซื้อหรือผู้นำเข้าในต่างประเทศจะแจ้งให้ทราบว่า มีเอกสารใดบ้างที่  
ผู้ส่งออกต้องแนบไปพร้อมกับการส่งออก สำหรับสินค้าอาหาร ผัก ผลไม้ ผู้นำเข้าในออสเตรเลียจะต้องส่ง  
หนังสืออนุญาตการนำเข้ามาให้ผู้ส่งออกไทยเพื่อการขอใบรับรองแหล่งกำเนิดสินค้า  
([www.customscarecenter.com](http://www.customscarecenter.com) สืบค้นวันที่ 1 กรกฎาคม 2557