

บทที่ 4

ผลการปฏิบัติงานตามโครงการ

1 ข้อกำหนดกฎหมายและข้อกำหนดอื่นๆ

หลักเกณฑ์ในการจัดทำทะเบียนข้อกำหนดและกฎหมาย พลังงาน

บริษัทฯ มอบหมายให้มีหน่วยงานรับผิดชอบศึกษาถึงข้อกำหนดและกฎหมายด้านอนุรักษ์พลังงานที่เกี่ยวข้องกับลักษณะปัญหาพลังงานของกิจกรรม ผลิตภัณฑ์และบริการของบริษัทฯ ในทุกกระบวนการการปฏิบัติงาน โดยเมื่อทราบถึงส่วนที่เกี่ยวข้อง บริษัทฯ จะดำเนินการจัดทำ “ทะเบียนข้อกำหนดและกฎหมายด้านอนุรักษ์พลังงาน” และจัดหาเอกสารข้อกำหนดและกฎหมายด้านอนุรักษ์พลังงานเหล่านั้นไว้เป็นเอกสารอ้างอิงในการบริหารงาน หน่วยงานรับผิดชอบดำเนินการติดตามถึงการเปลี่ยนแปลงของข้อกำหนดและกฎหมายด้านอนุรักษ์พลังงานที่เกี่ยวข้องกับบริษัทฯ โดยในส่วนของกฎหมายด้านอนุรักษ์พลังงานจะติดตามจากการรับหนังสือราชกิจจานุเบกษา ในส่วนของข้อกำหนดอื่นๆ จะศึกษาจากเอกสารข้อมูลที่เกี่ยวข้อง เช่น ข้อตกลงด้านอนุรักษ์พลังงานกับบริษัทที่การบินไทยทำธุรกิจด้วย เป็นต้น หน่วยงานที่รับผิดชอบในด้านกฎหมายด้านอนุรักษ์พลังงานจะดำเนินการประสานงานในการให้ข้อมูลข้อกำหนดและกฎหมายด้านอนุรักษ์พลังงานที่เกี่ยวข้องแก่หน่วยงานที่ต้องดำเนินการปฏิบัติให้เป็นไปตามกฎหมายเหล่านั้น และพนักงานที่ปฏิบัติงานจะได้รับทราบถึงข้อกำหนดที่เกี่ยวข้องด้วย

ขั้นตอนในการจัดทำทะเบียนข้อกำหนดและกฎหมายด้านอนุรักษ์พลังงาน

กองบริหารงานส่วนกลาง (WW) รับทราบข้อมูลกฎหมาย ข้อกำหนด หรือกฎเกณฑ์ด้านอนุรักษ์พลังงานจากหน่วยงานปฏิบัติการหรือผู้ที่ได้รับมอบหมายโดยการรับข้อมูลจากแหล่งต่างๆ ดังนี้

- หนังสือราชกิจจานุเบกษา
- หนังสือหรือเอกสารที่รวบรวมกฎหมายด้านอนุรักษ์พลังงาน
- หรือ Website ต่างๆ ที่เกี่ยวข้อง
- หน่วยงานรัฐที่เกี่ยวข้อง

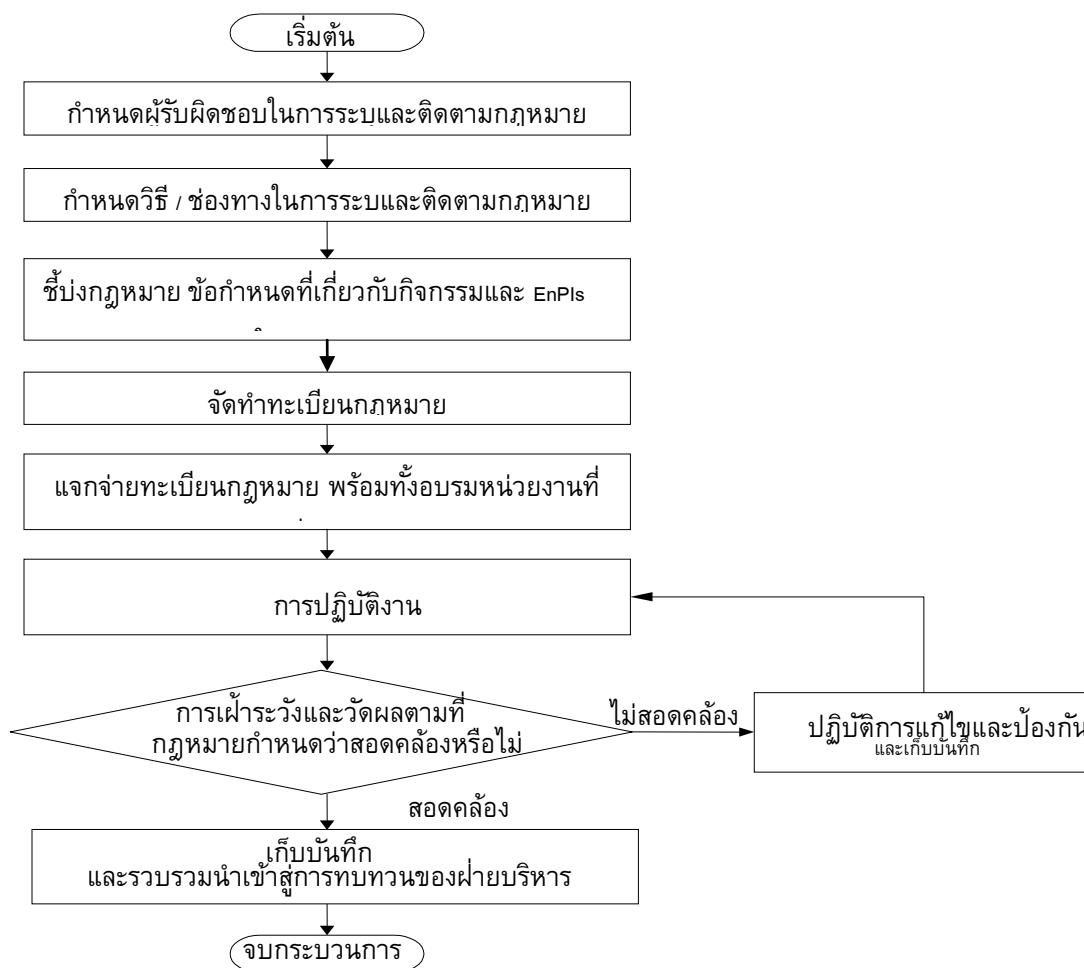
1. กองบริหารงานส่วนกลาง (WW) ประสานกับหน่วยงานปฏิบัติการหรือผู้ที่ได้รับมอบหมายดำเนินการศึกษากฎหมาย ข้อกำหนดหรือกฎเกณฑ์ด้านอนุรักษ์พลังงานที่เกี่ยวข้องกับบริษัทฯ และจัดทำทะเบียนข้อกำหนดและกฎหมายด้านอนุรักษ์พลังงาน ระบุเรื่องที่กฎหมายกำหนดและหน่วยงานที่

ต้องปฏิบัติ พร้อมทั้ง Update ข้อมูลให้ทันสมัยอยู่เสมอ และส่งให้ผู้ที่ได้รับมอบหมายให้ทวนสอบความถูกต้องครบถ้วนแล้วจัดส่งให้ผู้ควบคุมเอกสาร

2. ผู้ควบคุมเอกสารดำเนินการควบคุมการแจกจ่าย หรือเผยแพร่ทาง Intranet / THAISphere / DW Homepage ทะเบียนข้อกำหนดและกฎหมายด้านอนุรักษ์พลังงานให้หน่วยงานต่างๆ ตามที่กำหนด

3. กองบริหารงานส่วนกลาง (WW) ดำเนินการประสานงานหน่วยงานปฏิบัติตามทะเบียนข้อกำหนดและกฎหมายด้านอนุรักษ์พลังงานที่ต้องดำเนินการให้เป็นไปตามกฎหมายที่เกี่ยวข้อง และอบรมพนักงานของหน่วยงานที่เกี่ยวข้องให้ทราบข้อกำหนดและปฏิบัติงานได้สอดคล้องตามที่กำหนด

4. หน่วยงานต่างๆ ตามที่ระบุในทะเบียนข้อกำหนดและกฎหมายด้านอนุรักษ์พลังงาน ดำเนินการเฝ้าติดตามและวัดผลการปฏิบัติงานตามที่กฎหมายกำหนด ประเมินความสอดคล้องตามระยะเวลาที่กำหนด ปฏิบัติการแก้ไขและป้องกัน บันทึกผลการปฏิบัติงาน และรายงานผลต้นสังกัด และ EnMR



2 วัตถุประสงค์พลังงาน เป้าหมายพลังงานและแผนปฏิบัติการด้านการจัดการพลังงาน

เพื่อเป็นแนวทางในการกำหนดวัตถุประสงค์ เป้าหมาย และจัดทำแผนงานด้านการจัดการพลังงาน ให้สอดคล้องกับข้อกำหนดด้านกฎหมาย และข้อกำหนดอื่นๆ ลักษณะการใช้พลังงานที่มีนัยสำคัญ และโอกาสในการปรับปรุงสมรรถนะด้านพลังงานตามที่ชี้บ่งไว้ในกรอบทบทวนด้านพลังงาน (Energy Review) รวมทั้งต้องพิจารณาด้านการเงิน เงื่อนไขดำเนินงาน ผลกระทบของหน่วยงานที่เกี่ยวข้องและธุรกิจ

แนวทางในการปฏิบัติงาน

หลักเกณฑ์ในการกำหนดวัตถุประสงค์ เป้าหมาย และแผนงานด้านการจัดการพลังงาน

บริษัทฯ กำหนดวัตถุประสงค์ เป้าหมาย และแผนงานด้านการจัดการพลังงาน โดยพิจารณาจาก

- นโยบายด้านการจัดการด้านพลังงาน
- กฎหมายและข้อกำหนดด้านการจัดการพลังงาน
- ลักษณะปัญหาด้านการจัดการพลังงาน ที่มีนัยสำคัญ
- โอกาสในการปรับปรุงสมรรถนะด้านพลังงาน
- ความเหมาะสมทางการเงิน
- ความเหมาะสมและทางเลือกด้านเทคโนโลยี
- เงื่อนไขผลกระทบหรือกระบวนการปฏิบัติงานของหน่วยงานที่เกี่ยวข้องและด้านธุรกิจ
- มุมมองของผู้ที่สนใจ (Interested Parties) และภาพลักษณ์ต่อสาธารณชน

วัตถุประสงค์และเป้าหมายด้านพลังงานของบริษัทฯ อาจมุ่งเน้นในด้านต่างๆ ดังนี้

- การลดใช้พลังงานฟุ่มเฟือยที่เกิดจากกิจกรรมของบริษัทฯ
- การใช้พลังงานให้เกิดประโยชน์สูงสุด
- การเฝ้าระวังตัวชี้วัดสมรรถนะด้านพลังงาน
- การสร้างจิตสำนึกด้านการอนุรักษ์พลังงานให้กับพนักงานและสังคม
- การปรับปรุงระบบการจัดการพลังงานอย่างต่อเนื่อง

บริษัทฯ ได้พิจารณากำหนดตัวชี้วัดประสิทธิผลในการปฏิบัติงานให้บรรลุผลเป็นไปตาม วัตถุประสงค์และเป้าหมายด้านการจัดการพลังงานที่กำหนดบริษัทฯ จัดการให้มีแผนงานด้านการจัดการพลังงาน เพื่อให้บรรลุวัตถุประสงค์และเป้าหมายด้านการจัดการพลังงาน โดยแผนงานด้านการจัดการพลังงานประกอบด้วย

- หน่วยงานหรือผู้รับผิดชอบในหน่วยงานที่ดำเนินการตามแผนงานให้บรรลุวัตถุประสงค์และเป้าหมาย
- วิธีการและกรอบระยะเวลาในการดำเนินงาน

วัตถุประสงค์ เป้าหมาย และแผนงานด้านการจัดการพลังงาน ได้รับการจัดทำเป็นเอกสาร และจะถูกติดตาม ผลการปฏิบัติงานและทบทวนโดยผู้แทนฝ่ายบริหารงานด้านการจัดการพลังงาน (EnMR) หรือผู้จัดการของแต่ละหน่วยงานเพื่อให้มั่นใจว่าแผนงานด้านการจัดการพลังงาน ดำเนินการได้อย่างเหมาะสม

ขั้นตอนในการกำหนดวัตถุประสงค์ เป้าหมาย และแผนงานด้านการจัดการพลังงาน

หัวหน้าหน่วยงานพิจารณากำหนดวัตถุประสงค์ และเป้าหมาย และแผนการดำเนินงานที่ทำให้วัตถุประสงค์และเป้าหมายประสบความสำเร็จ โดยทำการประเมินการคัดเลือกมาตรการอนุรักษ์พลังงานหลังจากการประเมินโอกาสในการปรับปรุงและก่อนกำหนดแผนดำเนินการ Action plan โดยทำการกำหนดผู้รับผิดชอบ โครงการ เงินลงทุน และทำการประจำปีของทุกหน่วยงาน โดย

- จัดทำการประเมินการคัดเลือกมาตรการอนุรักษ์พลังงาน (FDW018)
- จัดทำรายการวัตถุประสงค์ เป้าหมาย มาตรการอนุรักษ์พลังงานที่ผ่านการคัดเลือก (FDW019)
- จัดทำแผนการดำเนินงานตามมาตรการอนุรักษ์พลังงาน (Action Plan) FDW020

3 การสื่อสาร

แนวทางในการปฏิบัติงาน

1. บริษัทฯ ได้จัดให้มีกระบวนการสื่อสารทั้งภายในและภายนอกบริษัทฯ ทั้งในด้านการรับและการตอบข้อมูล โดยมีวัตถุประสงค์เพื่อ

- แสดงให้เห็นถึงความมุ่งมั่นในการบริหารการจัดการพลังงานของบริษัทฯ
- ให้ข้อมูลลักษณะปัญหาการจัดการพลังงานที่เกิดจากกิจกรรมการทำงานของบริษัทฯ
- สร้างจิตสำนึกเพื่อให้เกิดความตระหนักถึง นโยบาย วัตถุประสงค์ เป้าหมาย และแผนงานการจัดการพลังงาน
- สื่อสารข้อมูลผลการตรวจประเมินระบบบริหารการจัดการพลังงานและประสิทธิผลการดำเนินงานด้านการจัดการพลังงานให้กับพนักงานหรือหน่วยงานที่เกี่ยวข้องรับทราบ
- ให้ข้อมูลข่าวสารด้านการจัดการพลังงานของบริษัทฯ แก่ผู้ที่เกี่ยวข้อง

2. การประชาสัมพันธ์ภายในจะอาศัยสื่อสิ่งพิมพ์ โปสเตอร์ วารสารภายใน การกระจายเสียงตามสาย Intranet THAISphere ฯลฯ รวมถึงการจัดกิจกรรมพิเศษ เพื่อส่งเสริมการประชาสัมพันธ์ภายในให้แก่พนักงานได้รับทราบอย่างทั่วถึงอีกด้วย

3. ส่วนการประชาสัมพันธ์ภายนอก นอกเหนือจากการทำประชาสัมพันธ์เชิงรุก เช่น แลงข่าวและส่งข่าวสารให้แก่สื่อมวลชนรับทราบเป็นระยะๆ แล้ว บริษัทฯ ยังได้ร่วมจัดกิจกรรมด้านการอนุรักษ์พลังงานกับองค์กรต่างๆ ทั้งภาครัฐและเอกชน การเปิดโอกาสให้สื่อมวลชนและหน่วยงานต่างๆ เข้าเยี่ยมชมและการรับฟังความคิดเห็นจากภายนอก ทั้งนี้ เพื่อนำข้อมูลมาปรับปรุงระบบบริหารการจัดการพลังงานของบริษัท

ขั้นตอนในการสื่อสารและการประชาสัมพันธ์

1.หน่วยงานด้านการสื่อสารและประชาสัมพันธ์ รับข้อมูลที่จะทำการสื่อสาร รวมทั้งข้อมูลลักษณะปัญหาด้านการจัดการพลังงานที่มีนัยสำคัญที่คณะกรรมการการจัดการพลังงานบริษัทฯ และ EMR ตัดสินใจให้ทำการสื่อสารตามวิธีการที่กำหนด

2.การประชาสัมพันธ์ภายในหน่วยงานด้านการสื่อสารและประชาสัมพันธ์ สามารถดำเนินการได้หลายแนวทาง โดยพิจารณาตามความเหมาะสมของกลุ่มเป้าหมายและข้อมูลที่ต้องการเผยแพร่ ซึ่งสามารถเลือกดำเนินการได้ดังนี้

- เผยแพร่ข้อมูลข่าวสารความคืบหน้าเกี่ยวกับ โครงการระบบการจัดการด้านการจัดการพลังงานของ บริษัทฯ ในวารสารภายใน TG Update และ Intranet THAISphere อย่างต่อเนื่อง
- จัดทำบอร์ดนิทรรศการเพื่อให้ข้อมูลข่าวสารและสร้างความเข้าใจให้แก่พนักงานภายใน
- จัดทำโปสเตอร์เชิญชวนรณรงค์การอนุรักษ์พลังงาน
- จัดทำประกาศเสียงตามสายเชิญชวนให้พนักงานเข้าร่วมกิจกรรมที่บริษัทฯ จัดขึ้น

4 การควบคุมด้านปฏิบัติการ

บริษัทฯ จะกำหนดการควบคุมการปฏิบัติและการบำรุงรักษาในส่วนของกิจกรรมที่เกี่ยวข้องกับประเด็นการใช้พลังงานที่มีนัยสำคัญ และจัดทำแผนและวิธีปฏิบัติงานของกิจกรรมต่างๆ ดังนี้

จัดทำเอกสารในการทำงานให้ครอบคลุมทุกขั้นตอนการปฏิบัติงานต่างๆ เพื่อใช้เป็นแนวทางปฏิบัติงาน ซึ่งหากไม่มีเอกสารดังกล่าวแล้วอาจนำไปสู่การไม่เป็นไปตามนโยบาย วัตถุประสงค์และเป้าหมายด้านการจัดการพลังงาน

แนวทางในการควบคุมการปฏิบัติงาน

บริษัทฯ มีแนวทางการควบคุมการปฏิบัติงาน โดยให้หน่วยงานที่รับผิดชอบพิจารณาการควบคุมดังนี้

- กิจกรรมที่ถูกระบุว่าต้องมีการควบคุมการปฏิบัติงาน ควรมีความสอดคล้องกับการใช้พลังงาน และปริมาณการใช้พลังงานที่มีนัยสำคัญ
- ตรวจสอบเครื่องจักร อุปกรณ์ใดที่ต้องมีการบำรุงรักษา เพื่อไม่ให้เกิดผลกระทบต่อการใช้พลังงานและปริมาณการใช้พลังงานที่มีนัยสำคัญ

5.การควบคุมการปฏิบัติงาน

บริษัทฯ มีแนวทางการควบคุมการปฏิบัติงาน โดยให้หน่วยงานที่รับผิดชอบพิจารณาการควบคุมดังนี้

- กิจกรรมที่ถูกระบุว่าต้องมีการควบคุมการปฏิบัติงาน ควรมีความสอดคล้องกับการใช้พลังงาน และปริมาณการใช้พลังงานที่มีนัยสำคัญ
- ตรวจสอบเครื่องจักร อุปกรณ์ใดที่ต้องมีการบำรุงรักษา เพื่อไม่ให้เกิดผลกระทบต่อการใช้พลังงานและปริมาณการใช้พลังงานที่มีนัยสำคัญ

6.แนวทางในการออกแบบ

บริษัท การบินไทย มีแนวทางในการออกแบบ โดยให้หน่วยงานที่รับผิดชอบพิจารณาการออกแบบได้ดังนี้

- ตรวจสอบปริมาณการใช้พลังงานของเครื่องจักรและอุปกรณ์ เพื่อใช้ข้อมูลมาออกแบบ ปรับปรุงสมรรถนะของเครื่องจักร อุปกรณ์
- ใช้เทคโนโลยีในการพัฒนาการออกแบบ
- ตรวจสอบแบบและพื้นที่การติดตั้งเครื่องจักร อุปกรณ์

7. การจัดหาบริการด้านพลังงาน ผลิตภัณฑ์ อุปกรณ์และพลังงาน

1. หลักเกณฑ์ในการจัดหาบริการด้านพลังงาน ผลิตภัณฑ์ อุปกรณ์และพลังงาน

บริษัทฯ ได้กำหนดแนวทางการพิจารณาจัดหาบริการด้านพลังงาน ผลิตภัณฑ์ อุปกรณ์ และพลังงาน โดยให้หน่วยงานต่างๆ พิจารณาจัดซื้อผลิตภัณฑ์หรือบริการ ได้ดังนี้

- ไม่ใช่พลังงานและทรัพยากรอื่นๆ อย่างเกินสัดส่วนที่สมควรในระหว่างการผลิต การใช้งาน และการกำจัด
- ไม่ก่อให้เกิดความเสี่ยงเปลี่ยนแปลงแบบสูญเปล่าอันเนื่องมาจากการบรรจุหีบห่ออย่างฟุ่มเฟือยเกินความจำเป็น
- ในกรณีที่เป็นอุปกรณ์ไฟฟ้าต้องเป็นอุปกรณ์ที่ประหยัดพลังงาน
- เป็นผลิตภัณฑ์ที่ทำจากวัสดุที่สามารถนำกลับไป Recycle ได้

2.แนวทางในการจัดหาบริการด้านพลังงาน ผลิตภัณฑ์ อุปกรณ์และพลังงาน

บริษัทฯ มีแนวทางการจัดหาบริการด้านพลังงาน ผลิตภัณฑ์ อุปกรณ์และพลังงาน โดยให้หน่วยงานต่างๆ พิจารณาจัดซื้อผลิตภัณฑ์หรือบริการ ได้ดังนี้

- ตรวจสอบคุณภาพผลิตภัณฑ์ บริการที่ซื้อมาแล้วหรือที่กำลังจะถูกเสนอขายด้านพลังงาน โดยประเมินผลกระทบต่อพลังงาน โดยข้อมูลเหล่านี้สามารถขอได้จากผู้จำหน่ายหรือผู้เสนอขาย
- ตรวจสอบการบริการที่ได้รับอยู่แล้ว ความสม่ำเสมอในการจัดหาให้ โดยประเมินผลกระทบต่อพลังงาน โดยข้อมูลเหล่านี้สามารถขอได้จากบริษัทผู้ให้บริการ
- ตรวจสอบปริมาณของผลิตภัณฑ์และการบริการที่ได้รับอยู่แล้วให้เพียงพอกับความต้องการ
- การจัดทำสัญญาบริการหรือการกำหนด TOR เพื่อการจัดซื้อจัดจ้างใดๆ ควรใส่ประเด็นด้านพลังงานไว้ด้วย
- ใช้แบบสอบถามผู้จัดจำหน่ายหรือบริษัทที่ทำธุรกิจกับการบินไทย โดยถามประเด็นต่างๆ ในด้านพลังงาน เพื่อประเมินว่าบริษัทที่ทำธุรกิจกับเรานั้นมีความเข้าใจและมีแนวทางอย่างไรในเรื่องเกี่ยวกับพลังงาน

8. หลักเกณฑ์ในการติดตาม วัดผลและประเมินความสอดคล้อง

การปฏิบัติงาน

บริษัทฯ จัดให้มีการติดตามและวัดผลและประเมินระบบการจัดการพลังงานตามระยะเวลาอย่างสม่ำเสมอ โดยดำเนินการดังนี้

- ติดตามและวัดผลการดำเนินการประสิทธิผลการปฏิบัติตามวัตถุประสงค์ เป้าหมายและแผนงานการจัดการพลังงาน โดยกำหนดดัชนีชี้วัดประสิทธิผลงานการจัดการพลังงาน (Energy Performance Indicator) ที่เหมาะสมในการเฝ้าติดตามและบันทึกข้อมูล
- กำหนดให้มีการติดตามและประเมินผลการปฏิบัติงานสอดคล้องต่อกฎหมายและข้อกำหนดอื่นที่เกี่ยวข้อง และทบทวนความสอดคล้องตามระยะเวลาที่กำหนดอย่างสม่ำเสมอ
- กรณีที่ใช้เครื่องมือในการตรวจวัดค่าพลังงาน เครื่องมือจะได้รับการสอบเทียบ (Calibrated) ตามมาตรฐานในระดับสากล และบันทึกการสอบเทียบดังกล่าวจะถูกเก็บรักษาไว้ทั้งเครื่องมือของบริษัทฯ และเครื่องมือของหน่วยงานภายนอก
- ในกรณีที่การตรวจวัดค่าทางพลังงานที่ต้องใช้หน่วยงานภายนอก บริษัทฯ จะใช้ห้องปฏิบัติการที่ได้รับการรับรองจากหน่วยงานราชการหรือหน่วยงานระดับสากล

ขั้นตอนในการติดตาม วัดผลและประเมินความสอดคล้อง

คณะผู้ตรวจประเมินการจัดการพลังงาน ตรวจสอบประสิทธิภาพการดำเนินงาน และการปฏิบัติตามวัตถุประสงค์และเป้าหมายด้านการจัดการพลังงาน ติดตามและตรวจสอบวิธีการจัดการพลังงานที่จัดทำขึ้นว่ามีการปฏิบัติงานตามแผนที่กำหนด และมีการบันทึกข้อมูลอย่างเหมาะสมรวมทั้งกฎหมายและข้อกำหนดที่เกี่ยวข้อง

คณะผู้ตรวจประเมินการจัดการพลังงาน ดำเนินการติดตามและวัดผล และพิจารณาประเมินความสอดคล้องของผลการดำเนินการตามแผนการจัดการพลังงาน ให้เป็นไปตามวัตถุประสงค์และเป้าหมาย รวมทั้งข้อกำหนดตามกฎหมายและข้อกำหนดอื่น ๆ อย่างสม่ำเสมอตามที่กำหนด รวมทั้งปฏิบัติการแก้ไขกรณีไม่สอดคล้องแล้วรายงานผลและทบทวนแผนการติดตามและวัดผล

การตรวจติดตามและวัดผลด้านการจัดการพลังงานโดยตรวจสอบกับข้อกำหนด

- WW ประสานงานหน่วยงานเกี่ยวข้องในการตรวจติดตามและตรวจสอบข้อกำหนดที่เกี่ยวข้องกับการจัดการพลังงาน

- หน่วยงานรับผิดชอบดำเนินการตามแผนการจัดการพลังงาน ที่ได้กำหนดไว้และดำเนินการตรวจติดตามและวัดค่าต่างๆ ตามที่แผนกำหนดไว้

- กรณีที่หน่วยงานต้องการใช้หน่วยงานภายนอกบริษัทฯ ในการวัดค่าพลังงานหน่วยงานภายนอกที่เข้ามาทำการวัดค่าพลังงานจะต้องได้รับอนุญาตหรือมีใบรับรองจากหน่วยงานราชการตามกฎหมายหรือตามมาตรฐานสากลและมีเอกสารยืนยันความถูกต้องของการสอบเทียบเครื่องมือวัดด้วย

- กรณีที่หน่วยงานภายในบริษัทฯ ทำการวัดค่าพลังงานเอง หัวหน้าหน่วยงานจะต้องทำแผนการตรวจสอบและสอบเทียบเครื่องมือวัด และดำเนินการตามแผนที่กำหนด และจะต้องเก็บรักษาเครื่องมือวัดให้อยู่ในสภาพที่ดีพร้อมใช้งาน การจัดจ้างหน่วยงานภายนอกให้เป็นผู้สอบเทียบเครื่องมือวัดจะต้องเป็นหน่วยงานที่ได้รับมาตรฐานการสอบเทียบที่สามารถอ้างอิงได้ในระดับสากล

- ในกรณีที่กิจกรรมการดำเนินงาน และผลการจัดการพลังงาน ไม่สอดคล้องกับข้อกำหนดหรือข้อกำหนดด้านการจัดการพลังงาน ผู้บริหารหน่วยงานต้องดำเนินการแก้ไขปรับปรุงแผนงานให้กิจกรรมการดำเนินงานการจัดการพลังงานให้เป็นไปตามที่กฎหมายกำหนด

- การติดตามและวัดผลของวัตถุประสงค์ เป้าหมาย และแผนงานการจัดการพลังงาน

- คณะผู้ตรวจประเมินการจัดการพลังงาน แต่ละพื้นที่ รวบรวมวัตถุประสงค์ เป้าหมายด้านการจัดการพลังงาน และแผนงาน ดำเนินการตรวจติดตามวัดผลความก้าวหน้าของงานตามวัตถุประสงค์ เป้าหมายและแผนงานหัวหน้าหน่วยงานรับผิดชอบ รวมทั้งประชุมผู้เกี่ยวข้องเพื่อติดตามผล

- กรณีที่แผนงานการจัดการพลังงานล่าช้ากว่าแผนที่กำหนดหรือไม่บรรลุตามวัตถุประสงค์และเป้าหมายมีแนวโน้มที่จะทำให้ผลในขั้นสุดท้ายไม่เป็นไปตามที่กำหนด หน่วยงานรับผิดชอบต้องดำเนินการแก้ไข รวมทั้งการแก้ไขปรับปรุงแผนงาน

การอนุรักษ์พลังงาน

- ใช้ไฟฟ้าอย่างประหยัดเท่าที่จำเป็น การประหยัดไฟฟ้าของพนักงานและบุคลากรที่ทำงานในบริษัทฯ ทุกคนจะส่งผลในการประหยัดไฟฟ้าในภาพรวมของบริษัท การบินไทย จำกัด (มหาชน) ตัวอย่างการใช้ไฟฟ้าอย่างประหยัดเท่าที่จำเป็น มีดังนี้

- การขึ้นลงบันไดโดยไม่ใช้ลิฟท์: นอกจากเป็นการประหยัดไฟฟ้าแล้วยังได้ออกกำลังกายอีกด้วย โดยเฉพาะในตอนเช้าการเดินขึ้นลงบันไดที่จืดจกรจะเร็วกว่าการรอลิฟท์เพราะมีคนใช้ลิฟท์เป็นจำนวนมาก

- การจัดให้มีแสงสว่างเหมาะสมกับพื้นที่ใช้งาน: บางพื้นที่อาจมีความสว่างเกินความจำเป็นสามารถเอาหลอดไฟออกไปได้ทำให้ลดการใช้ไฟฟ้าหรือการจัดสำนักงานให้มีแสงสว่างภายนอกเข้ามาได้ก็สามารถลดการใช้แสงสว่างจากหลอดไฟได้

- การปิดเครื่องใช้ไฟฟ้าเมื่อไม่ใช้งาน: อุปกรณ์ในสำนักงานที่ควรปิดเมื่อไม่ใช้งานเพื่อไม่ให้สิ้นเปลืองพลังงานไฟฟ้า เช่น คอมพิวเตอร์ เครื่องถ่ายเอกสาร และเครื่องพิมพ์ (Printer) เป็นต้น

- ไม่สะสมสิ่งของให้มีมากเกินไป: นอกจากทำให้ไม่เป็นระเบียบแล้วยังเป็นการเพิ่มภาระการทำงานของระบบปรับอากาศของอาคาร ทำให้สิ้นเปลืองพลังงานไฟฟ้าเพราะสิ่งของทุกอย่างจะมีความร้อนแฝง เมื่อระบบปรับอากาศทำงานก็จะต้องทำให้สิ่งของเหล่านั้นเย็นด้วย

- สำหรับสำนักงานที่ไม่มีเครื่องปรับอากาศชนิดแยกส่วน ควรงดการทำงานนอกเวลาทำงานปกติเพราะต้องเปิดเครื่องปรับอากาศขนาดใหญ่ ซึ่งต้องใช้พลังงานไฟฟ้าจำนวนมากและเป็นการใช้พลังงานอย่างไม่คุ้มค่า

- การมีจิตสำนึกในการประหยัดไฟฟ้า: การมีจิตสำนึกในการประหยัดไฟฟ้า เช่น เมื่อพบเห็นการเปิดไฟฟ้าแสงสว่างหรือเครื่องใช้ไฟฟ้าทิ้งไว้ ก็ควรเข้าไปปิดหรือการชักชวนเพื่อนร่วมงานให้ตระหนักถึงการใช้งพลังงานไฟฟ้าอย่างประหยัด เป็นต้น

ตารางการประเมินสัดส่วนการใช้พลังงาน

ระบบปรับอากาศ	9,740,102.70	38.53
ระบบเครื่องฟอกจำลองการ บิน	2,397,305.40	9.48
ระบบเครือข่ายศูนย์ คอมพิวเตอร์	3,762,100.26	14.88
ระบบไฟฟ้า	2,365,631.14	9.36
ระบบลิฟท์	287,580.11	1.14
ระบบสุขาภิบาล	855,360.00	3.38
ระบบอื่นๆ	5,870,920.39	23.22
รวม	25,279,000.00	100.00

