

บทที่ 1

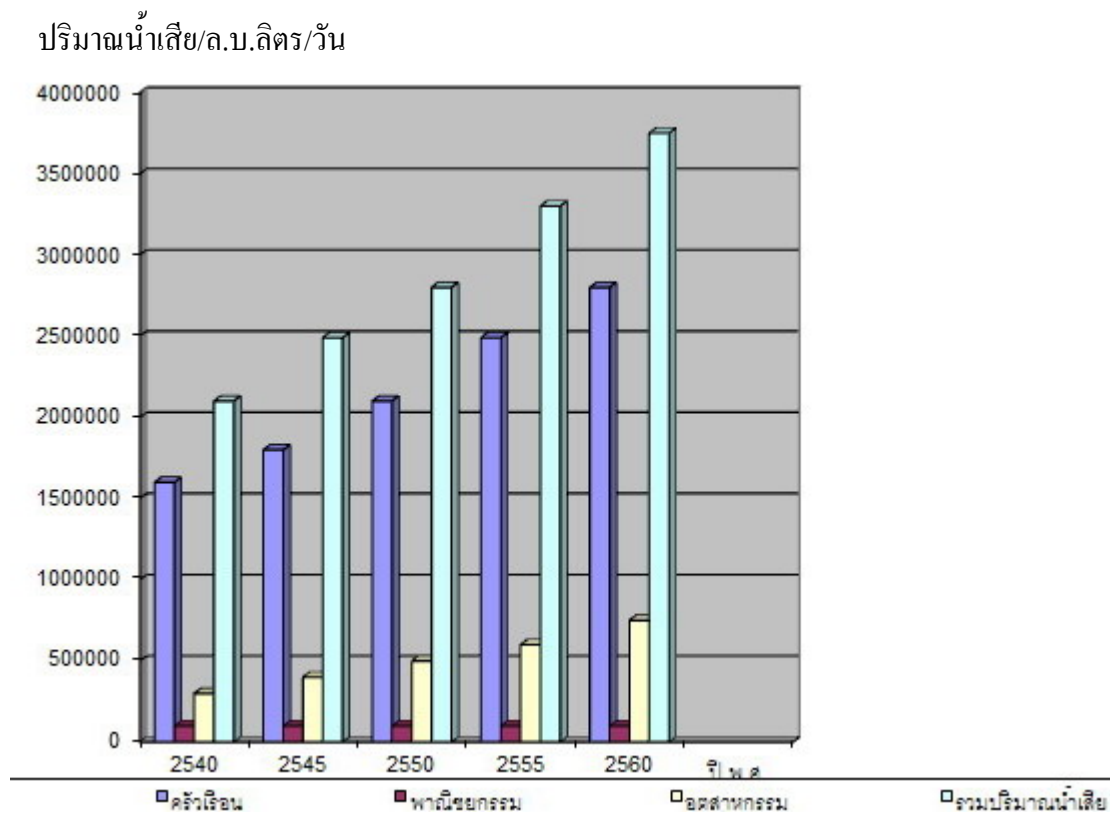
บทนำ

1.1 ความเป็นมาของปัญหา

ปัจจุบันการเพิ่มขึ้นของประชากร การเจริญเติบโตทางเศรษฐกิจ และการขยายตัวของภาคอุตสาหกรรมที่เกิดขึ้นอย่างรวดเร็ว ส่งผลกระทบต่อสภาพแวดล้อมทำให้เกิดปัญหามลพิษตามมา เช่น ปัญหาขยะล้นเมือง ปัญหาอากาศเป็นพิษ ปัญหาน้ำเสีย คุณภาพน้ำในแหล่งน้ำธรรมชาติอยู่ในสภาพเสื่อมโทรม เต็มไปด้วยสิ่งปฏิกูลและสารเคมีที่ถูกปล่อยทิ้งจากโรงงานอุตสาหกรรม หรือน้ำทิ้งจากบ้านเรือน ซึ่งล้วนเป็นปัญหาที่ส่งผลกระทบต่อสุขภาพ คุณภาพชีวิต และมาตรฐานความเป็นอยู่ของประชาชนในสังคมไทย ซึ่งการแก้ไขปัญหาด้านทรัพยากรแหล่งน้ำให้มีประสิทธิภาพเพื่อให้เกิดประสิทธิผล จำเป็นต้องอาศัยการมีส่วนร่วมในการอนุรักษ์แหล่งน้ำจากทุกภาคส่วนร่วมมือกันจึงจะสามารถสำเร็จลุล่วงได้ (พวงเพชร คงแก้ว, 2554: 1)

มลพิษที่เกิดขึ้นกับแหล่งน้ำ ถือว่ามีผลกระทบต่อคุณภาพชีวิตของประชาชนอย่างมาก เพราะแหล่งน้ำเป็นทรัพยากรที่สำคัญมาแต่อดีตที่จำเป็นสำหรับการดำรงชีวิตทั้งในด้านการคมนาคมขนส่ง การอุปโภคบริโภค การเป็นที่รองรับน้ำฝน หรือระบายน้ำ ตลอดจนเป็นที่พักผ่อนหย่อนใจเสริมสร้างภูมิทัศน์ นอกจากนี้แม่น้ำ ลำคลอง ยังเป็นแหล่งรวมของศิลปวัฒนธรรม ขนบธรรมเนียมประเพณี วิถีชีวิตที่สร้างสัมพันธ์ต่อกันมาจากชุมชนที่ตั้งถิ่นฐานมาแต่โบราณ ซึ่งสิ่งเหล่านี้นับเป็นมรดกทางวัฒนธรรมที่เป็นเอกลักษณ์ของชุมชนนั้นๆ และมีคุณค่าเป็นอย่างยิ่ง แนวทางหนึ่งในการอนุรักษ์แหล่งน้ำให้ใสสะอาดสวยงามอยู่คู่กับวิถีชีวิตของคนไทยนั้น จำเป็นต้องเสริมสร้างการมีส่วนร่วมของประชาชนในการอนุรักษ์แหล่งน้ำตั้งแต่ระดับครัวเรือน ระดับชุมชนไปจนถึงระดับหน่วยงานที่รับผิดชอบ ก่อนที่แหล่งน้ำในประเทศไทยจะเสื่อมโทรมไปมากกว่าที่เป็นอยู่ในปัจจุบัน โดยเฉพาะแม่น้ำ ลำคลองในกรุงเทพมหานครเมืองหลวงของไทย ซึ่งจากสถิติการเก็บข้อมูลของสำนักงานสิ่งแวดล้อม พบว่าอัตราการเพิ่มขึ้นของปริมาณน้ำเสียในเขตกรุงเทพมหานครมีแนวโน้มเพิ่มขึ้นอย่างต่อเนื่อง ซึ่งในส่วนของกรุงเทพมหานครได้มีการให้ความสำคัญกับการดูแลแหล่งน้ำ รวมทั้งได้คาดการณ์เกี่ยวกับปริมาณน้ำเสียมาตั้งแต่ปี พ.ศ. 2540 ว่ามีแนวโน้มเพิ่มขึ้นทุกปี ดังตารางต่อไปนี้

ภาพที่ 1 แนวโน้มปริมาณน้ำเสียในกรุงเทพมหานคร



ที่มา : รายงานปริมาณน้ำเสีย, โครงการศึกษาความเหมาะสมในการจัดเก็บค่าบริการน้ำเสียในเขตกรุงเทพมหานคร, การจัดการคุณภาพน้ำในกรุงเทพมหานคร, 2554: 15

นอกจากนี้จากการศึกษาเรื่องการมีส่วนร่วมในการจัดการแหล่งน้ำ ของกรมส่งเสริมคุณภาพสิ่งแวดล้อม กระทรวงทรัพยากรธรรมชาติและสิ่งแวดล้อม พบว่าประชาชนมีส่วนร่วมในกิจกรรมที่เกี่ยวข้องกับการอนุรักษ์แหล่งน้ำน้อยมาก ความร่วมมืออยู่ในระดับต่ำ จะเห็นได้จากการทิ้งขยะไม่เป็นที่ ทิ้งมูลฝอยลงในแหล่งน้ำและเป็นภาระในการจัดการกับปริมาณมูลฝอยในแหล่งน้ำที่เพิ่มขึ้น ถึงแม้จะมีการณรงค์ด้านการอนุรักษ์แหล่งน้ำอย่างต่อเนื่องแต่ยังไม่สามารถครอบคลุมประชาชนทุกกลุ่มได้ อีกทั้งการมีส่วนร่วมของประชาชนไม่สม่ำเสมอ เช่น ในสถานการณ์อุทกภัยครั้งใหญ่ในปี พ.ศ. 2554 ที่ผ่านมามีประชาชนจะมีความตื่นตัวและให้ความสำคัญของการมีส่วนร่วมให้ความร่วมมือดี แต่เมื่อสถานการณ์เริ่มคลี่คลายสู่สภาวะปกติ ประชาชนก็จะแยกย้ายกันไป ทำให้การมีส่วนร่วมในการอนุรักษ์แหล่งน้ำไม่ต่อเนื่องและไม่ได้ผลเท่าที่ควร จึงถือเป็นอุปสรรคอย่างยิ่ง

ในการฟื้นฟูแหล่งน้ำ โดยเฉพาะพื้นที่ลักษณะชุมชนเมือง ที่ต่างคนต่างทำมาหากิน ตามสภาพเศรษฐกิจในปัจจุบัน (สำนักงานสิ่งแวดล้อม. 2554: 32)

จากสภาพปัญหาแหล่งน้ำดังกล่าว จึงเป็นที่มาของการศึกษามีส่วนร่วมในการอนุรักษ์แหล่งน้ำ โดยการศึกษาในครั้งนี้ เป็นการศึกษาปัจจัยที่มีความสัมพันธ์กับระดับการมีส่วนร่วมของประชาชนในการอนุรักษ์แหล่งน้ำในแขวงวัดกัลยาณ์ เขตธนบุรี กรุงเทพมหานคร ซึ่งแขวงวัดกัลยาณ์เป็นพื้นที่หนึ่งที่กำลังประสบปัญหาแหล่งน้ำเสื่อมโทรมอยู่ในเขตกรุงเทพมหานคร มีจำนวนประชากรทั้งหมด 10,821 คนในพื้นที่ 78.50 ตารางกิโลเมตรและมีประชาชนที่มีสิทธิ์เลือกตั้ง (อายุ 18 ปีขึ้นไป) รวม 9,421 คน แขวงวัดกัลยาณ์ถือเป็นเขตอนุรักษ์เมืองเก่า เป็นแหล่งท่องเที่ยวเชิงประวัติศาสตร์และศิลปวัฒนธรรมทางฝั่งธนบุรี มีแม่น้ำลำคลองที่ไหลผ่าน ดังนี้ 1) แม่น้ำเจ้าพระยา 2) คลองบางกอกใหญ่หรือคลองบางหลวง 3) คลองบางกอกน้อย 4) คลองบางน้ำชน 5) คลองบางสะแก 6) คลองบางไส้ไก่ และ 7) คลองสำหรับ สภาพโดยทั่วไปเป็นที่ราบลุ่ม ที่มีแม่น้ำ และลำคลองไหลผ่านทั่วถึงกันตลอดท้องที่ อยู่ทางตะวันตกของฝั่งแม่น้ำเจ้าพระยา ประกอบไปด้วย 6 ชุมชน คือ 1) ชุมชนกุฎีจีน 2) ชุมชนกุฎีขาว 3) ชุมชนบางไส้ไก่ 4) ชุมชนวัดใหญ่ศรีสุพรรณ 5) ชุมชนวัดประดิษฐาราม และ 6) ชุมชนวัดกัลยาณ์ (สำนักงานบริหารการทะเบียน. 2554)

ตารางที่ 1 แสดงจำนวนประชากรทั้งหมดในแขวงวัดกัลยาณ์ เขตธนบุรี กรุงเทพมหานคร ปี 2554

ชื่อแขวง	จำนวนประชากรทั้งหมด (คน)		รวม (คน)	พื้นที่ (ตร.กม.)	ความหนาแน่น (คน/ตร.กม.)	จำนวนบ้าน (หลัง)
	เพศชาย	เพศหญิง				
แขวงวัดกัลยาณ์	4,964	5,857	10,821	78.50	137.84	2,683

ที่มา: สำนักงานบริหารการทะเบียน. รายงานสถิติจำนวนประชากร. กรมการปกครอง. (2554)

ส่วนการเก็บรวบรวมข้อมูลสถิติผู้เข้าร่วมกิจกรรมที่เกี่ยวข้องกับการอนุรักษ์แหล่งน้ำของ กองนโยบาย และแผนงาน สำนักงานสิ่งแวดล้อม กรุงเทพมหานคร เช่น โครงการแนะนำวิธีการ ผลิตน้ำจืดในทรียี่ชีวภาพ และ EM Ball ซึ่งเป็นโครงการของกรุงเทพมหานคร ประชาสัมพันธ์ให้ ประชาชนเข้ามามีส่วนร่วมในการรู้จักวิธีการจัดการกับขยะภายในครัวเรือนให้เกิดประโยชน์ ลด มลพิษในแหล่งน้ำ และลดปริมาณขยะที่ต้องจัดเก็บของกรุงเทพมหานคร ผลปรากฏว่าประชาชน ไม่ได้ให้ความสนใจเท่าที่ควร หรือแม้แต่กิจกรรมการเดินทางรณรงค์การอนุรักษ์แหล่งน้ำ และ โยง EM Ball ลงในแหล่งน้ำภายในเขตธนบุรี ประชาชนก็มีส่วนร่วมน้อยมาก โดยมีเพียงเจ้าหน้าที่ ที่เกี่ยวข้อง ผู้นำชุมชน และนักเรียนในสังกัดของกรุงเทพมหานคร เป็นส่วนใหญ่เท่านั้น แนวคิด การจัดการขยะมูลฝอยในแหล่งน้ำชุมชน เป็นกระบวนการที่ทุกชั้นตอนขึ้นอยู่กับชาวชุมชนที่ จะต้องมีส่วนร่วมคิด ร่วมวางแผน ร่วมตัดสินใจ ร่วมดำเนินการ และร่วมแก้ไขปัญหา ซึ่งจะนำไปสู่ การดำเนินการที่สัมฤทธิ์ผลได้ (สำนักสิ่งแวดล้อม, 2555 : 1) รวมถึงกิจกรรมการอนุรักษ์แหล่งน้ำ ที่จัดขึ้นในบริเวณแหล่งน้ำในแขวงวัดกัลยาณ์ เขตธนบุรี กรุงเทพมหานคร โดยการร่วมมือของผู้นำ ชุมชน ประชาชนในชุมชนและในพื้นที่ใกล้เคียง ซึ่งมีวัตถุประสงค์ในการเสริมสร้างการมีส่วนร่วม ในการอนุรักษ์แหล่งน้ำในด้านต่างๆ ดังต่อไปนี้

1. กิจกรรมวันอนุรักษ์น้ำโลกที่จัดขึ้นในวันที่ 22 มีนาคม 2554 เป็นกิจกรรมที่จัดขึ้นของ ชุมชนในแขวงวัดกัลยาณ์ ร่วมกับโรงเรียนในบริเวณใกล้เคียง โดยการเดินทางถือป้ายรณรงค์ให้ ประชาชนช่วยกันรักษาแหล่งน้ำ มีวัตถุประสงค์เพื่อให้ประชาชนให้ความสำคัญกับการรักษาแหล่ง น้ำ และทราบถึงผลกระทบที่อาจเกิดขึ้นจากการทิ้งมูลฝอยต่างๆลงในแหล่งน้ำ มีประชาชนเข้าร่วม กิจกรรม 246 คน คิดเป็นร้อยละ 2.61

2. กิจกรรมวันสิ่งแวดล้อมโลกที่จัดขึ้นในวันที่ 5 มิถุนายน 2554 เป็นกิจกรรมที่จัดขึ้นโดยมี วัตถุประสงค์ให้ประชาชนที่ความตื่นตัวและเข้ามามีส่วนร่วมในการอนุรักษ์แหล่งน้ำ โดยการ ช่วยกันเก็บมูลฝอยที่อยู่ในบริเวณแหล่งน้ำ รวมถึงเศษมูลฝอย ที่ตกหล่นอยู่ในบริเวณชุมชน มี ประชาชนเข้าร่วม 238 คน คิดเป็นร้อยละ 2.52

3. กิจกรรมอนุรักษ์แหล่งน้ำเทิดไท้องค์ราชินี จัดขึ้นในวันที่ 12 สิงหาคม 2554 เป็น กิจกรรมที่จัดขึ้นโดยมีวัตถุประสงค์ให้ประชาชนในแขวงวัดกัลยาณ์ นำบุตรหลานร่วมกิจกรรมกับ คุณแม่ช่วยกันเก็บมูลฝอยที่อยู่ในบริเวณแหล่งน้ำ พร้อมทั้งมีของรางวัลมอบให้แก่ครอบครัวที่เข้า ร่วมกิจกรรม มีประชาชนเข้าร่วม 151 คน คิดเป็นร้อยละ 1.60

4. กิจกรรมงานสืบสานประเพณีลอยกระทง เป็นการอนุรักษ์วัฒนธรรมควบคู่ไปกับการ อนุรักษ์แหล่งน้ำ มีการจัดประกวดเทพีนางนพมาศ พร้อมกับการรณรงค์ให้ใช้วัสดุจากธรรมชาติมา

ใช้ในการประดิษฐ์และตกแต่งกระทง มีวัตถุประสงค์เพื่อลดปริมาณมูลฝอยที่ย่อยสลายยากที่เกิดขึ้น หลังจากการจัดงานประเพณีดั้งเดิมของไทย มีประชาชนเข้าร่วมจำนวน 133 คน คิดเป็นร้อยละ 1.41

5. กิจกรรมวันเฉลิมพระชนมพรรษา วันพ่อแห่งชาติ 5 ธันวาคม 2554 เป็นกิจกรรมที่จัดขึ้น โดยความร่วมมือกับภาครัฐ ในการมอบรางวัล พ่อดีเด่นประจำปี และยังได้มีการบรรยายให้ความรู้ เกี่ยวกับการรักษาแหล่งน้ำโดยวิทยากรจากหน่วยงานที่เกี่ยวข้อง มีวัตถุประสงค์เพื่อให้ความรู้แก่ ผู้นำครอบครัวเกี่ยวกับประโยชน์ของแหล่งน้ำ และนำความรู้ไปสั่งสอนบุตรหลาน หรือเยาวชนใน ครอบครัวต่อไป มีประชาชนที่เข้าร่วมกิจกรรม จำนวน 112 คน คิดเป็นร้อยละ 1.18

ตารางที่ 2 แสดงจำนวนผู้เข้าร่วมกิจกรรมการอนุรักษ์แหล่งน้ำในแขวงวัดกัลยาณ์ เขตธนบุรี

ลำดับที่	วัน/เดือน / ปี	ประชาชนในแขวง วัดกัลยาณ์ที่มีอายุ 18 ปีขึ้นไป	ผู้เข้าร่วม กิจกรรม (ราย)	คิดเป็น ร้อยละ
1	22 มีนาคม 2554	9,421	246	2.61
2	5 มิถุนายน 2554	9,421	238	2.52
3	12 สิงหาคม 2554	9,421	151	1.60
4	25 พฤศจิกายน 2554	9,421	133	1.41
5	5 ธันวาคม 2554	9,421	112	1.18

ที่มา : วรชัย พิลาสรัมย์. รายงานการเข้าร่วมกิจกรรมการอนุรักษ์แหล่งน้ำในแขวงวัดกัลยาณ์. (ธันวาคม 2554)

จากตารางที่ 2 แสดงให้เห็นถึงการมีส่วนร่วมของประชาชนที่นอกจากยังไม่สม่ำเสมอแล้ว ยังอยู่ในระดับที่น้อยลงอีกด้วย ทำให้กิจกรรมต่างๆที่จัดขึ้นไม่ค่อยประสบความสำเร็จเท่าที่ควร โดยข้าพเจ้าเป็นผู้หนึ่งที่พักอาศัยอยู่ในบริเวณติดกับแม่น้ำลำคลองตั้งแต่กำเนิด และได้สังเกตเห็น การเปลี่ยนแปลงของสภาพแวดล้อมทางน้ำในทางเสื่อมโทรมลงทั้งปริมาณขยะ สิ่งปฏิกูลที่เพิ่มมากขึ้นทุกวัน และมีแนวโน้มเพิ่มปริมาณมากขึ้น ดังนั้น ข้าพเจ้าจึงมีความสนใจที่จะศึกษาระดับการมีส่วนร่วมของประชาชนในการอนุรักษ์แหล่งน้ำภายในชุมชนที่ข้าพเจ้าอาศัยอยู่ โดยหวังว่า ประชาชนในชุมชนจะมีส่วนร่วมในการอนุรักษ์แหล่งน้ำ ให้ใสสะอาดขึ้น ซึ่งสอดคล้องกับนโยบาย ด้านการจัดการคุณภาพน้ำของกรุงเทพมหานครที่ต้องการลดปริมาณมลพิษทางน้ำไปพร้อมกับ เสริมสร้างการมีส่วนร่วมของประชาชนที่อาศัยอยู่บริเวณริมคลองในการช่วยกันรักษาความสะอาด แหล่งน้ำภายในชุมชน โดยเริ่มจากการเก็บรวบรวมข้อมูลที่เกี่ยวข้องภายในบริเวณแขวงวัดกัลยาณ์

และชุมชนใกล้เคียงโดยรอบ ซึ่งมีประชาชนและบ้านเรือนจำนวนมาก อีกทั้งยังเป็นแหล่งชุมชนเก่าแก่ ซึ่งมีคุณค่าทางประวัติศาสตร์ วัฒนธรรมประเพณี ถึงแม้จะมีความแตกต่างในการนับถือศาสนา แต่ก็สามารถอาศัยอยู่ร่วมกันได้อย่างสงบสุข ในบริเวณริมแม่น้ำเจ้าพระยาฝั่งธนบุรี กรุงเทพมหานคร ดังนั้นปัญหาเรื่องของการการอนุรักษ์แหล่งน้ำ ไม่สามารถแก้ไขได้โดยหน่วยงานใดหน่วยงานหนึ่งเพียงลำพังแต่ต้องอาศัย “ การมีส่วนร่วม ” จากทุกภาคส่วนรวมทั้งประชาชนในชุมชนเพื่อช่วยกันดูแลรักษาแหล่งน้ำ เพื่อเสริมสร้างสภาพแวดล้อมที่ดีให้แก่ผู้คนในชุมชนต่อไป

1.2 วัตถุประสงค์ของการศึกษา

1. เพื่อศึกษาระดับการมีส่วนร่วมของประชาชนในการอนุรักษ์แหล่งน้ำในแขวงวัดกัลยาณ์ เขตธนบุรี กรุงเทพมหานคร
2. เพื่อศึกษาปัจจัยที่มีความสัมพันธ์กับระดับการมีส่วนร่วมของประชาชนในการอนุรักษ์แหล่งน้ำในแขวงวัดกัลยาณ์ เขตธนบุรี กรุงเทพมหานคร
3. เพื่อเสนอแนะแนวทางในการเสริมสร้างระดับของการมีส่วนร่วมของประชาชนในการอนุรักษ์แหล่งน้ำ ในแขวงวัดกัลยาณ์ เขตธนบุรี กรุงเทพมหานคร

1.3 ขอบเขตของการศึกษาศึกษา

เป็นการศึกษาปัจจัยที่มีความสัมพันธ์กับระดับการมีส่วนร่วมของประชาชนในการอนุรักษ์แหล่งน้ำ ในแขวงวัดกัลยาณ์ เขตธนบุรี กรุงเทพมหานคร

1.4 นิยามศัพท์

ประชาชน หมายถึง ผู้ที่อยู่อาศัยในแขวงวัดกัลยาณ์ เขตธนบุรี กรุงเทพมหานคร ที่มีอายุตั้งแต่ 18 ปีขึ้นไป

การมีส่วนร่วม หมายถึง การมีส่วนร่วมในกิจกรรมด้านการรักษา การฟื้นฟู และการพัฒนาแหล่งน้ำ ในแขวงวัดกัลยาณ์ เขตธนบุรี กรุงเทพมหานคร

การอนุรักษ์ หมายถึง การรักษา การฟื้นฟู และการพัฒนาแหล่งน้ำในแขวงวัดกัลยาณ์ เขตธนบุรี กรุงเทพมหานคร

การรักษา หมายถึง การกระทำต่อแหล่งน้ำ โดยใช้ยา หรือเทคโนโลยีบำบัด ช่วยให้แหล่งน้ำในแขวงวัดกัลยาณ์ เขตธนบุรี กรุงเทพมหานคร ไหลเวียนเป็นปกติ และปราศจากมลพิษ

การฟื้นฟู หมายถึง การกิจกรรมที่ช่วยทำให้แหล่งน้ำที่เสื่อมโทรม ในแขวงวัดกัลยาณ์ เขต
ธนบุรี กรุงเทพมหานคร ให้ฟื้นคืนสู่สภาวะปกติ ด้วยวิธีทางธรรมชาติหรือควบคู่กับเทคโนโลยีที่
มนุษย์สร้างขึ้น

การพัฒนา หมายถึง การทำให้แหล่งน้ำในแขวงวัดกัลยาณ์ เขตธนบุรี กรุงเทพมหานคร ดี
ขึ้นกว่าปกติ หลังกิจกรรมการฟื้นฟูแล้ว โดยใช้ความรู้ ความเข้าใจพัฒนาแหล่งน้ำให้ยั่งยืน

1.5 ประโยชน์ที่คาดว่าจะได้รับ

1. สามารถเสริมสร้างการมีส่วนร่วมของประชาชนในการอนุรักษ์แหล่งน้ำให้มากยิ่งขึ้น
2. สามารถวางแนวทางในการวางแผนรณรงค์การประชาสัมพันธ์กิจกรรมการอนุรักษ์
แหล่งน้ำได้อย่างมีประสิทธิภาพมากยิ่งขึ้น
3. เพื่อเสนอแนะแนวทางในการศึกษาในเรื่องการมีส่วนร่วมของประชาชนในการอนุรักษ์
แหล่งน้ำแก่ประชาชน นักศึกษา และหน่วยงานที่เกี่ยวข้องเพื่อเป็นข้อมูลพื้นฐานเพื่อใช้ในการวิจัย
ในขอบเขตที่กว้างขวางมากยิ่งขึ้น