

บทที่ 3

การวิเคราะห์ระบบงาน

3.1 วิเคราะห์ระบบงาน

3.1.1 รายละเอียดโครงการงาน

สำหรับขั้นตอนการวิเคราะห์ระบบนั้นผู้พัฒนาได้ศึกษาและหากลยุทธ์เพื่อตอบสนองความต้องการของผู้ใช้งาน โดยเรานำไปใช้ในการออกแบบและสร้างระบบขึ้นมาใช้งานได้จริง โดยใช้เครื่องมือการวิเคราะห์ อย่างเช่น เลือกใช้การออกแบบเชิงวัตถุ (UML) ซึ่งเป็นการอธิบายด้วยแผนภาพ (Diagram) ได้แก่ Use Case Diagram, Sequence Diagram รวมถึง Entity Relationship Diagram เพื่อแสดง โครงสร้างและความสัมพันธ์ของข้อมูล

Functional Requirement

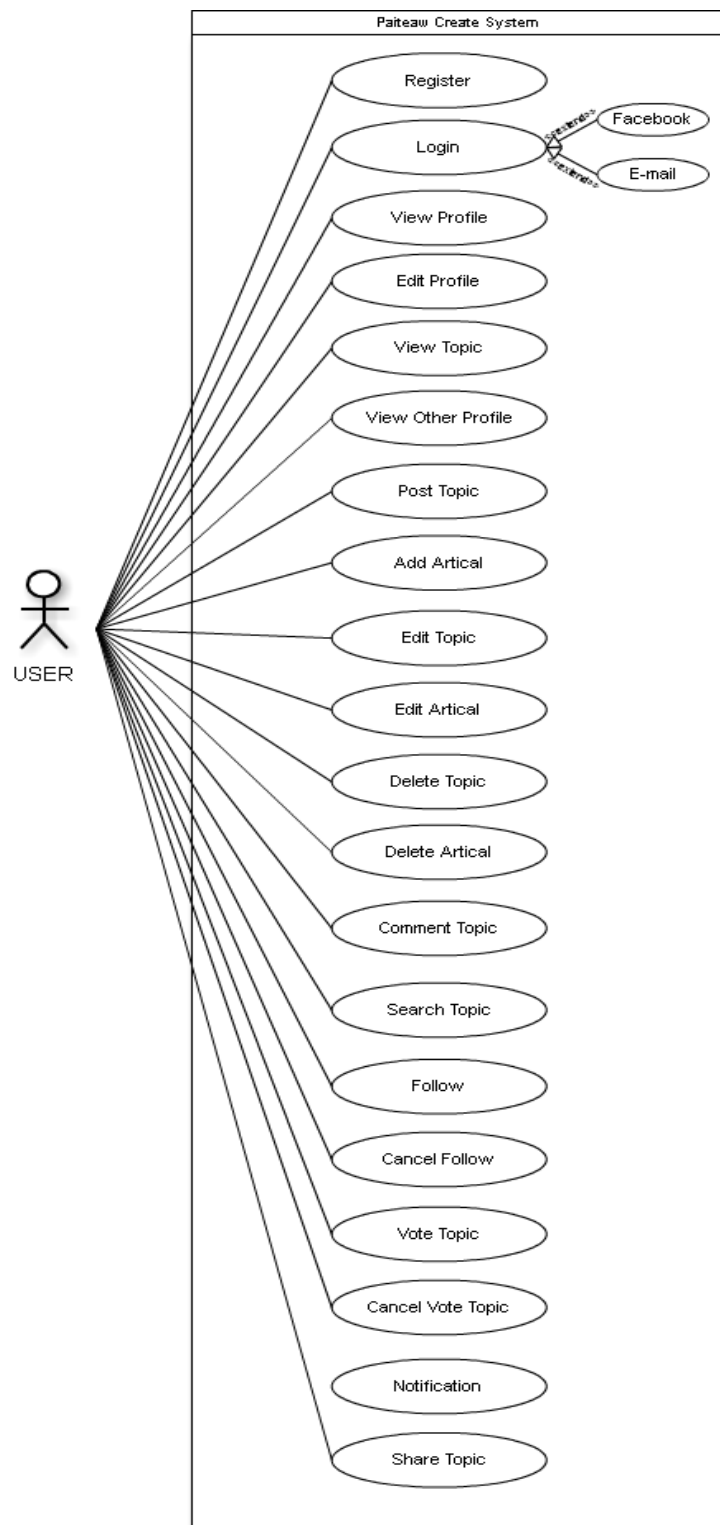
- F01 ผู้ใช้สามารถสมัครสมาชิกได้
- F02 ผู้ใช้สามารถเข้าสู่ระบบได้
- F03 ผู้ใช้สามารถสร้างบทความได้
- F04 ผู้ใช้สามารถโหวตบทความได้
- F05 ผู้ใช้สามารถแสดงความคิดเห็นบทความได้
- F06 ผู้ใช้สามารถแบ่งปันบทความได้
- F07 ผู้ใช้สามารถลบบทความได้
- F08 ผู้ใช้สามารถรับแจ้งเตือนได้
- F09 ผู้ใช้สามารถตั้งค่าสาธารณะและส่วนตัวบทความได้
- F10 ผู้ใช้สามารถใส่รูปลงในบทความได้
- F11 ผู้ใช้สามารถแก้ไขรายละเอียดบทความได้
- F12 ผู้ใช้สามารถค้นหากระทู้ได้
- F13 ผู้ใช้สามารถแก้ไขชื่อผู้ใช้ได้
- F14 ผู้ใช้เปลี่ยนรูปประวัติส่วนตัวได้
- F15 ผู้ใช้สามารถดูบทความที่ตัวเองสร้างได้
- F16 ผู้ใช้สามารถดูบทความที่ตัวเองโหวตได้
- F17 ผู้ใช้สามารถกดติดตามและเลิกติดตามผู้อื่นได้
- F18 ผู้ใช้สามารถดูคนที่เราติดตามได้

- F19 ผู้ใช้สามารถดูคนที่ติดตามเราได้
- F20 ผู้ใช้สามารถดูประวัติส่วนตัวได้
- F21 ผู้ใช้สามารถเลือกดูบทความที่สนใจได้
- F22 ผู้ใช้สามารถเลือกดูกระทู้เฉพาะคนที่ติดตามได้
- F23 ผู้ใช้สามารถออกจากระบบได้

Non-Functional Requirement

- N01 ระบบสามารถส่งข้อมูลกระทู้ได้ทันทีที่ผู้ใช้กดส่งข้อมูลกระทู้ไว้
- N02 ระบบสามารถอัปเดตกระทู้ไว้ได้
- N03 ระบบสามารถแสดงข้อมูลได้เมื่อเชื่อมต่ออินเทอร์เน็ต

3.1.2 Use Case Diagram



รูปที่ 3.1 Use Case Diagram ของแอปพลิเคชันไปเที่ยว

3.1.3 รายละเอียดของยูสเคส (Use Case Description)

ตารางที่ 3.1 แสดงรายละเอียด Use Case: Register

Use Case Name	Register
Use Case ID	UC1
Brief Descriptions	ระบบสมัครสมาชิก
Primary Actors	User
Secondary Actors	-
Preconditions	-
<p>Main Flow :</p> <ol style="list-style-type: none"> 1. ยูสเคสจะเริ่มเมื่อผู้ใช้งานคลิกปุ่ม Sign Up 2. ผู้ใช้งานทำการกรอกข้อมูล ได้แก่ <ol style="list-style-type: none"> 2.1 Username 2.2 Password 2.3 Confirm Password 2.4 E-mail Address 3. คลิกปุ่ม OK เพื่อยืนยัน 	
Post Conditions	เข้าสู่หน้า Login
Alternative Flows	-

ตารางที่ 3.2 แสดงรายละเอียด Use Case: Login

Use Case Name	Login
Use Case ID	UC2
Brief Descriptions	เข้าสู่ระบบ
Primary Actors	User
Secondary Actors	-
Preconditions	ผู้ใช้งานต้องมีสมาชิกของแอปพลิเคชัน
Main Flow :	
<ol style="list-style-type: none"> 1. ยูสเคสจะเริ่มเมื่อผู้ใช้งานเข้าใช้งานแอปพลิเคชัน 2. ผู้ใช้งานสามารถทำการเข้าสู่ระบบได้ 2 ช่องทาง ได้แก่ <ol style="list-style-type: none"> 2.1 เข้าสู่ระบบผ่าน แอปพลิเคชัน PaiTeaw โดยทำการกรอก <ol style="list-style-type: none"> 2.1.1 E-mail 2.1.2 Password 2.1.3 คลิกปุ่ม Log in 2.2 เข้าสู่ระบบผ่าน Facebook โดยผู้ใช้งานสามารถทำการคลิกปุ่ม Log in with Facebook 	
Post Conditions	สามารถเข้าใช้งานฟังก์ชันต่างๆภายในแอปพลิเคชันได้
Alternative Flows	-

ตารางที่ 3.3 แสดงรายละเอียด Use Case: ViewProfile

Use Case Name	ViewProfile
Use Case ID	UC3
Brief Descriptions	ดูประวัติส่วนตัว
Primary Actors	User
Secondary Actors	-
Preconditions	ผู้ใช้งานจะต้องทำการยืนยันตัวตนก่อนเข้าใช้งาน
<p>Main Flow :</p> <ol style="list-style-type: none"> 1. ยูสเคสจะเริ่มเมื่อผู้ใช้งานที่เป็นเจ้าของบัญชีคลิกปุ่ม Profile 2. ระบบจะแสดงหน้าประวัติส่วนตัวของผู้ใช้งาน ประกอบด้วย <ol style="list-style-type: none"> 2.1 ชื่อผู้ใช้ 2.2 จำนวนโพสต์ 2.3 จำนวนที่กำลังติดตามเรา 2.4 จำนวนที่เรากำลังติดตาม 2.5 My Journeys จะแสดงหัวข้อบทความที่ผู้ใช้งานทำการสร้าง 2.6 Voted จะแสดงหัวข้อบทความที่ผู้ใช้งานได้ทำการโหวตให้กับกระทู้อื่น 2.7 ปุ่ม Edit Profile 	
Post Conditions	-
Alternative Flows	-

ตารางที่ 3.4 แสดงรายละเอียด Use Case: EditProfile

Use Case Name	EditProfile
Use Case ID	UC4
Brief Descriptions	แก้ไขชื่อProfile
Primary Actors	User
Secondary Actors	-
Preconditions	ผู้ใช้งานจะต้องทำเข้าสู่หน้าProfile
Main Flow :	<ol style="list-style-type: none"> 1. ยูสเคสจะเริ่มเมื่อผู้ใช้งานที่เป็นเจ้าของบัญชีคลิกปุ่ม Edit Profile 2. ระบบจะขึ้นหน้า Dialog box “Edit” ขึ้นมา 3. ผู้ใช้งานสามารถแก้ไขชื่อ Profile ส่วนตัว 4. คลิกปุ่ม OK
Post Conditions	-
Alternative Flows	-

ตารางที่ 3.5 แสดงรายละเอียด Use Case: View Topic

Use Case Name	View Topic
Use Case ID	UC5
Brief Descriptions	ดูบทความ
Primary Actors	User
Secondary Actors	-
Preconditions	ผู้ใช้งานจะต้องทำการยืนยันตัวตนก่อนเข้าใช้งาน
Main Flow : <ol style="list-style-type: none"> 1. ยูสเคสจะเริ่มเมื่อผู้ใช้งานคลิกเลือกบทความหน้าfeed 2. ระบบจะแสดงรายละเอียดของบทความ ประกอบด้วย <ol style="list-style-type: none"> 2.1 ชื่อบทความ 2.2 รายละเอียดข้อมูลท่องเที่ยว 2.3 สถานที่ระบุเป็นจังหวัด 2.4 จำนวนเงิน 2.5 เจ้าของข้อมูลท่องเที่ยว 2.6 เนื้อหาข้อมูลท่องเที่ยว 2.7 รูปเนื้อหาข้อมูลท่องเที่ยว 2.8 ความคิดเห็นข้อมูลท่องเที่ยว 	
Post Conditions	-
Alternative Flows	-

ตารางที่ 3.6 แสดงรายละเอียด Use Case: View Other Profile

Use Case Name	View Other Profile
Use Case ID	UC6
Brief Descriptions	ดูโปรไฟล์ผู้อื่น
Primary Actors	User
Secondary Actors	-
Preconditions	ผู้ใช้งานจะต้องทำเข้าสู่หน้าTopic
Main Flow :	
<ol style="list-style-type: none"> 1. ยูสเคสจะเริ่มเมื่อผู้ใช้งานคลิกชื่อเจ้าของข้อมูลท่องเที่ยว 2. ระบบจะแสดงหน้าประวัติส่วนตัวของผู้ใช้งานนั้น ประกอบด้วย <ol style="list-style-type: none"> 2.1 ชื่อผู้ใช้ 2.2 จำนวนโพสต์ 2.3 จำนวนที่กำลังติดตามเรา 2.4 จำนวนที่เรากำลังติดตาม 2.5 My Journeys จะแสดงหัวข้อข้อมูลท่องเที่ยวที่ผู้ใช้งานทำการสร้าง 2.6 Voted จะแสดงหัวข้อบทความที่ผู้ใช้งานได้ทำการ โหวตให้กับกระทู้อื่น 2.7 ปุ่มFollow 	
Post Conditions	-
Alternative Flows	-

ตารางที่ 3.7 แสดงรายละเอียด Use Case: Post Topic

Use Case Name	Post Topic
Use Case ID	UC7
Brief Descriptions	สร้างข้อมูลท่องเที่ยว
Primary Actors	User
Secondary Actors	-
Preconditions	ผู้ใช้งานจะต้องทำการยืนยันตัวตนก่อนเข้าใช้งาน
<p>Main Flow :</p> <ol style="list-style-type: none"> 1. ยูสเคสจะเริ่มเมื่อผู้ใช้งานที่เป็นเจ้าของข้อมูลท่องเที่ยวคลิกปุ่ม Post และทำการป้อนข้อมูล 2. ผู้ใช้งานทำการกรอกข้อมูล ดังนี้ <ol style="list-style-type: none"> 2.1 ใ้รูป 2.2 ชื่อบทความ 2.3 รายละเอียดย่อข้อมูลท่องเที่ยว 2.4 จำนวนเงิน 2.5 สถานที่ระบุงังหวัด 2.6 เลือกสถานะข้อมูลท่องเที่ยว <ol style="list-style-type: none"> 2.6.1 สาธารณะ 2.6.2 ส่วนตัว 2.7 คลิกปุ่ม Addyour Content เมื่อกรอกข้อมูลครบถ้วน <ol style="list-style-type: none"> 2.7.1 ระบบจะแสดงDialog Box “Add Topic Success” 2.7.2 ระบบจะทำการอัปเดตข้อมูลลงในฐานข้อมูล 2.8 คลิกปุ่ม OK 	
Post Conditions	-
Alternative Flows	-

ตารางที่ 3.8 แสดงรายละเอียด Use Case: Add Artical

Use Case Name	Add Artical
Use Case ID	UC8
Brief Descriptions	เพิ่มเนื้อหาข้อมูลท่องเที่ยว
Primary Actors	User
Secondary Actors	-
Preconditions	ผู้ใช้งานจะต้องทำเข้าสู่หน้าTopic
<p>Main Flow :</p> <ol style="list-style-type: none"> 1. ยูสเคสจะเริ่มเมื่อผู้ใช้งานที่เป็นเจ้าของข้อมูลท่องเที่ยวคลิกปุ่ม + และเลือก Add Article 2. ผู้ใช้งานทำการกรอกข้อมูล ดังนี้ <ol style="list-style-type: none"> 2.1 เนื้อหา 2.2 รูปภาพ 3. คลิกปุ่ม Add เมื่อกรอกข้อมูลครบถ้วน <ol style="list-style-type: none"> 3.1 ระบบจะแสดงDialog box “Add Article Success” 3.2 ระบบจะทำการเพิ่มข้อมูลเนื้อหาลงไปในฐานะข้อมูล 	
Post Conditions	-
Alternative Flows	-

ตารางที่ 3.9 แสดงรายละเอียด Use Case: Edit Topic

Use Case Name	Edit Topic
Use Case ID	UC9
Brief Descriptions	แก้ไขรายละเอียดข้อมูลท่องเที่ยว
Primary Actors	User
Secondary Actors	-
Preconditions	ผู้ใช้งานจะต้องทำเข้าสู่หน้าTopic
<p>Main Flow :</p> <ol style="list-style-type: none"> 1. ยูสเคสจะเริ่มเมื่อผู้ใช้งานที่เป็นเจ้าของข้อมูลท่องเที่ยวคลิกปุ่ม Edit Description 2. ผู้ใช้จะทำการแก้ไขรายละเอียดข้อมูลท่องเที่ยว <ol style="list-style-type: none"> 2.1 ชื่อบทความ 2.2 รายละเอียดข้อมูลท่องเที่ยว 2.3 จังหวัด 2.4 จำนวนเงิน 2.5 สถานะส่วนตัวข้อมูลท่องเที่ยว 3. ผู้ใช้งานคลิกปุ่ม OK <ol style="list-style-type: none"> 3.1 ระบบจะแสดง Dialog box ขึ้นมาว่า “Edit Topic Success” 3.2 ระบบจะทำการอัปเดตข้อมูลลงในฐานข้อมูล 	
Post Conditions	-
Alternative Flows	-

ตารางที่ 3.10 แสดงรายละเอียด Use Case: Edit Artical

Use Case Name	Edit Artical
Use Case ID	UC10
Brief Descriptions	แก้ไขเนื้อหาข้อมูลท่องเที่ยว
Primary Actors	User
Secondary Actors	-
Preconditions	ผู้ใช้งานจะต้องทำเข้าสู่หน้าTopic
Main Flow :	
<ol style="list-style-type: none"> 1. ยูสเคสจะเริ่มเมื่อผู้ใช้งานที่เป็นเจ้าของข้อมูลท่องเที่ยวคลิกปุ่ม Edit Artical 2. User จะทำการแก้ไขรายละเอียดของกลุ่ม <ol style="list-style-type: none"> 2.1 เนื้อหา 2.2 รูปภาพ 3. ผู้ใช้งานคลิกปุ่ม ADD <ol style="list-style-type: none"> 3.1 ระบบจะแสดง Pop up ขึ้นมาว่า “Edit Article Success” 3.2 ระบบจะทำการอัปเดตข้อมูลลงในฐานข้อมูล 	
Post Conditions	-
Alternative Flows	-

ตารางที่ 3.11 แสดงรายละเอียด Use Case: Delete Topic

Use Case Name	Delete Topic
Use Case ID	UC11
Brief Descriptions	ลบบทความ
Primary Actors	User
Secondary Actors	-
Preconditions	ผู้ใช้งานจะต้องทำเข้าสู่หน้าTopic
Main Flow :	<ol style="list-style-type: none"> 1. ยูสเคสจะเริ่มเมื่อผู้ใช้งานที่เป็นเจ้าของข้อมูลท่องเที่ยวคลิกปุ่ม Delete Topic 2. ระบบจะแสดง Dialog box ขึ้นมาว่า “Edit Topic Success”
Post Conditions	-
Alternative Flows	-

ตารางที่ 3.12 แสดงรายละเอียด Use Case: Delete Artical

Use Case Name	Delete Artical
Use Case ID	UC12
Brief Descriptions	ลบเนื้อหาข้อมูลท่องเที่ยว
Primary Actors	User
Secondary Actors	-
Preconditions	ผู้ใช้งานจะต้องทำเข้าสู่หน้าTopic
Main Flow :	<ol style="list-style-type: none"> 1. ยูสเคสจะเริ่มเมื่อผู้ใช้งานที่เป็นเจ้าของข้อมูลท่องเที่ยวคลิกปุ่ม Delete 2. ระบบจะแสดง Dialog box ขึ้นมาว่า “Delete Success”
Post Conditions	-
Alternative Flows	-

ตารางที่ 3.13 แสดงรายละเอียด Use Case: Comment Topic

Use Case Name	Comment Topic
Use Case ID	UC13
Brief Descriptions	แสดงความคิดเห็นข้อมูลท่องเที่ยว
Primary Actors	User
Secondary Actors	-
Preconditions	ผู้ใช้งานจะต้องทำการยืนยันตัวตนก่อนเข้าใช้งาน
Main Flow :	
<ol style="list-style-type: none"> 1. ยูสเคสจะเริ่มเมื่อผู้ใช้งานคลิกปุ่ม Comment 2. ระบบจะแสดง Pop up ขึ้นมาว่า “Add Comment” ให้กรอกข้อมูล 3. เมื่อผู้ใช้งานคลิกปุ่ม OK <ol style="list-style-type: none"> 3.1.1 ระบบจะแสดง Dialog box ขึ้นมาว่า “Add comment Success” 3.1.2 ระบบจะทำการอัปเดตข้อมูลลงในฐานข้อมูล 	
Post Conditions	-
Alternative Flows	-

ตารางที่ 3.14 แสดงรายละเอียด Use Case: Search Topic

Use Case Name	Search Topic
Use Case ID	UC14
Brief Descriptions	ค้นหาข้อมูลท่องเที่ยว
Primary Actors	User
Secondary Actors	-
Preconditions	ผู้ใช้งานต้องยืนยันตัวตนก่อนเข้าใช้งาน
Main Flow :	
<ol style="list-style-type: none"> 1. ยูสเคสจะเริ่มเมื่อผู้ใช้งานคลิกปุ่ม Search 2. ระบบจะแสดงหน้าค้นหาบทความที่หน้า Feed 3. ผู้ใช้งานจะทำการระบุชื่อบทความที่ต้องการค้นหา <ol style="list-style-type: none"> 3.1 ระบบทำการค้นหาข้อมูลที่ผู้ใช้งานระบุมา <ol style="list-style-type: none"> 3.1.1 มีข้อมูลที่ตรงกับผู้ใช้งานค้นหา <ol style="list-style-type: none"> 3.1.1.1.1 ระบบจะแสดงบทความของผู้ใช้ค้นหา 3.1.2 ไม่มีข้อมูลที่ตรงกับผู้ใช้งานค้นหา <ol style="list-style-type: none"> 3.1.2.1.1 ระบบจะไม่แสดงบทความใดให้ผู้ใช้งานเห็น 	
Post Conditions	-
Alternative Flows	-

ตารางที่ 3.15 แสดงรายละเอียด Use Case: Follow

Use Case Name	Follow
Use Case ID	UC15
Brief Descriptions	ติดตามผู้ใช้และผู้ใช้ติดตาม
Primary Actors	User
Secondary Actors	-
Preconditions	ผู้ใช้งานจะต้องทำเข้าสู่หน้าProfile
Main Flow :	<ol style="list-style-type: none"> 1. ยูสเคสจะเริ่มเมื่อผู้ใช้งานที่เป็นเจ้าของบัญชีคลิกปุ่ม Follow 2. ระบบจะทำการบันทึกข้อมูลผู้ใช้งานลงในฐานข้อมูล 3. ระบบจะเปลี่ยนชื่อปุ่มเป็น Following
Post Conditions	สามารถเลือกดูบทความเฉพาะผู้ใช้ที่เราติดตามได้
Alternative Flows	-

ตารางที่ 3.16 แสดงรายละเอียด Use Case: UnFollow

Use Case Name	UnFollow
Use Case ID	UC16
Brief Descriptions	เลิกติดตามผู้ใช้
Primary Actors	User
Secondary Actors	-
Preconditions	ผู้ใช้งานจะต้องทำเข้าสู่หน้าProfile
Main Flow :	<ol style="list-style-type: none"> 1. ยูสเคสจะเริ่มเมื่อผู้ใช้งานที่เป็นเจ้าของบัญชีคลิกปุ่ม Following 2. ระบบจะทำการบันทึกข้อมูลผู้ใช้งานลงในฐานข้อมูล 3. ระบบจะเปลี่ยนชื่อปุ่มเป็น Follow
Post Conditions	-
Alternative Flows	-

ตารางที่ 3.17 แสดงรายละเอียด Use Case: Vote Topic

Use Case Name	Vote Topic
Use Case ID	UC17
Brief Descriptions	โหวตข้อมูลท่องเที่ยว
Primary Actors	User
Secondary Actors	-
Preconditions	ผู้ใช้งานจะต้องทำการยืนยันตัวตนก่อนเข้าใช้งาน
Main Flow :	<ol style="list-style-type: none"> 1. ยูสเคสจะเริ่มเมื่อผู้ใช้งานที่เป็นเจ้าของบัญชีคลิกเลือกบทความหน้าfeed 2. ระบบจะแสดงรายละเอียดของบทความ <ol style="list-style-type: none"> 2.1 คลิกรูปโหวตข้อมูลท่องเที่ยว 3. ระบบจะทำการอัปเดตลงในฐานข้อมูล
Post Conditions	-
Alternative Flows	-

ตารางที่ 3.18 แสดงรายละเอียด Use Case: UnVote Topic

Use Case Name	UnVote Topic
Use Case ID	UC18
Brief Descriptions	ยกเลิกโหวตข้อมูลท่องเที่ยว
Primary Actors	User
Secondary Actors	-
Preconditions	ผู้ใช้งานจะต้องทำการยืนยันตัวตนก่อนเข้าใช้งาน
Main Flow :	
<ol style="list-style-type: none"> 1. ยูสเคสจะเริ่มเมื่อผู้ใช้งานคลิกเลือกบทความหน้าfeed 2. ระบบจะแสดงรายละเอียดของบทความ <ol style="list-style-type: none"> 2.1 คลิกรูปยกเลิกโหวตข้อมูลท่องเที่ยว 3. ระบบจะทำการอัปเดตลงในฐานข้อมูล 	
Post Conditions	-
Alternative Flows	-

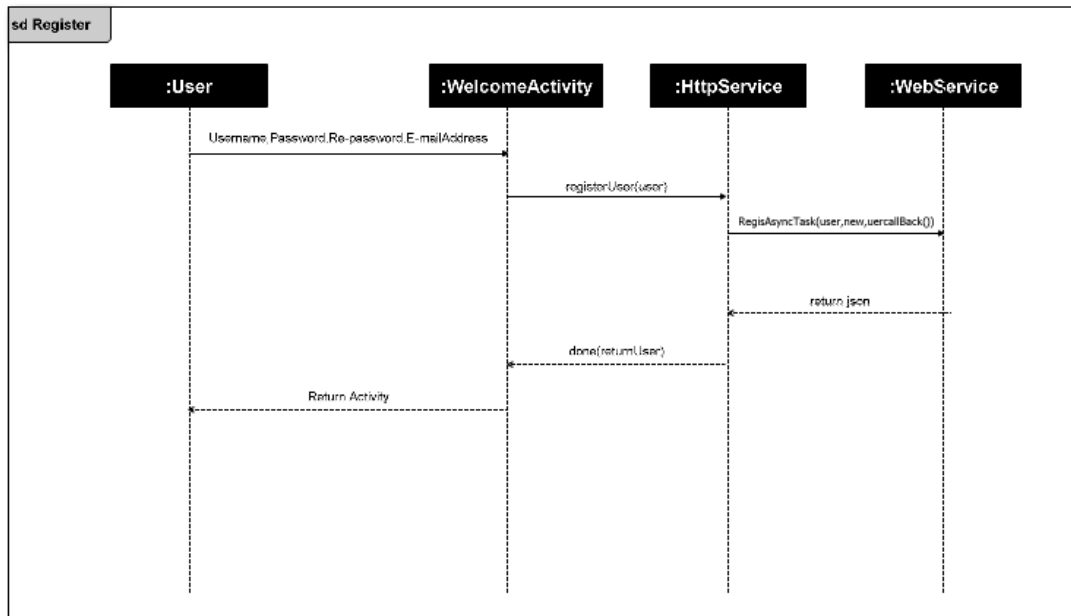
ตารางที่ 3.19 แสดงรายละเอียด Use Case: Notification

Use Case Name	Notification
Use Case ID	UC19
Brief Descriptions	แจ้งเตือนการแสดงความคิดเห็น
Primary Actors	-
Secondary Actors	-
Preconditions	ผู้ใช้งานจะต้องทำการยืนยันตัวตนก่อนเข้าใช้งาน
Main Flow :	
<ol style="list-style-type: none"> 1. ยูสเคสจะเริ่มเมื่อมีผู้ใช้งานมีการแสดงความคิดเห็นบนข้อมูลท่องเที่ยว 2. ระบบจะทำการบันทึกข้อมูลลงในฐานข้อมูล <ol style="list-style-type: none"> 2.1 ระบบจะทำการส่ง Notification ให้กับเจ้าของข้อมูลท่องเที่ยว 	
Post Conditions	-
Alternative Flows	-

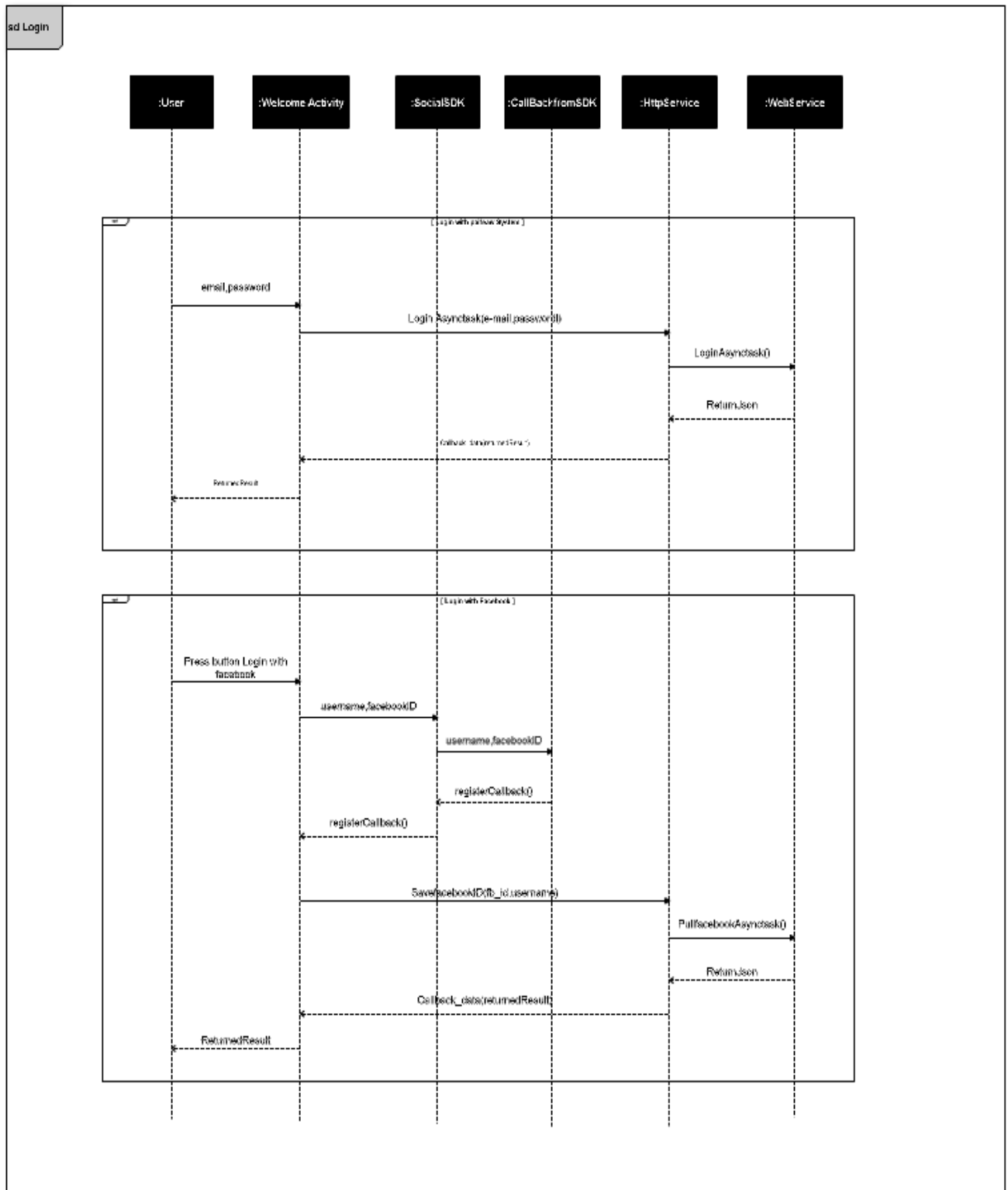
ตารางที่ 3.20 แสดงรายละเอียด Use Case: Share Topic

Use Case Name	Share Topic
Use Case ID	UC20
Brief Descriptions	แบ่งปันข้อมูลท่องเที่ยว
Primary Actors	User
Secondary Actors	-
Preconditions	ผู้ใช้งานจะต้องทำการยืนยันตัวตนก่อนเข้าใช้งาน
Main Flow :	
<ol style="list-style-type: none"> 1. ยูสเคสจะเริ่มเมื่อผู้ใช้งานที่เป็นเจ้าของบัญชีคลิกปุ่ม Share 2. ผู้ใช้งานทำการกรอกหัวข้อ ข้อมูลท่องเที่ยว 3. คลิกปุ่ม POST เมื่อกรอกข้อมูลครบ 	
Post Conditions	บทความจะถูกแบ่งปันลงเฟสบุ๊ก
Alternative Flows	-

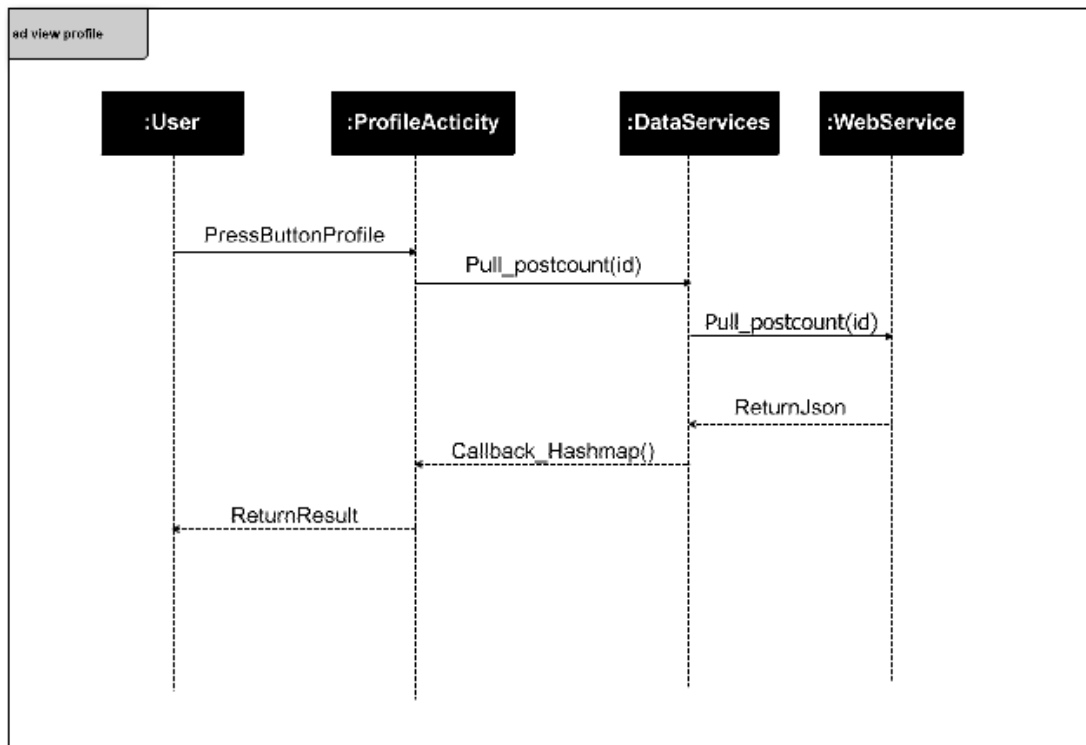
3.1.4 Sequence Diagram



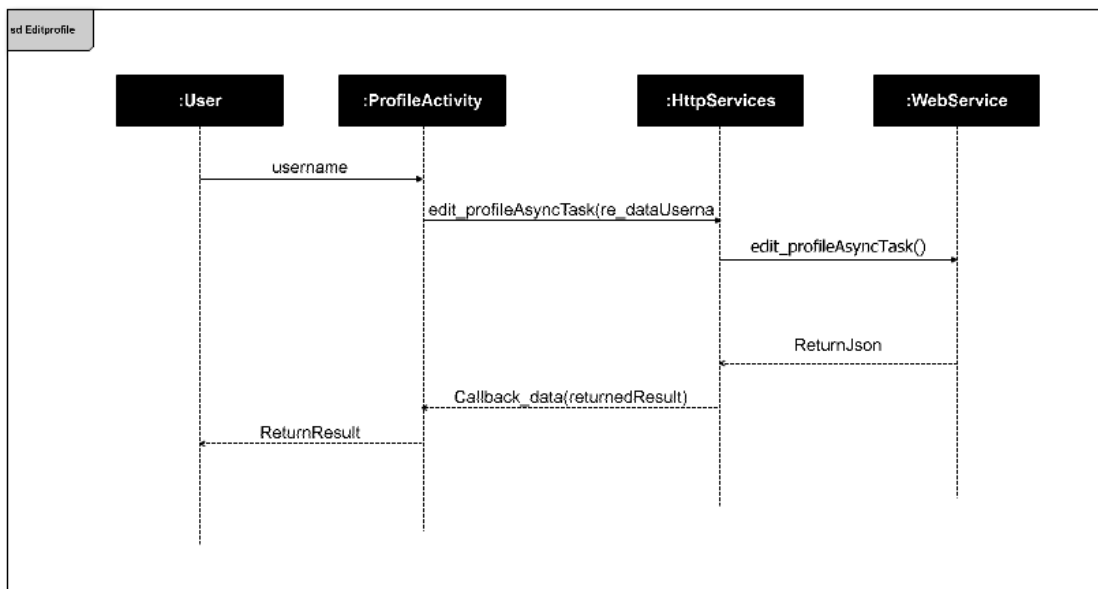
รูปที่ 3.2 Sequence Diagram ของ Register



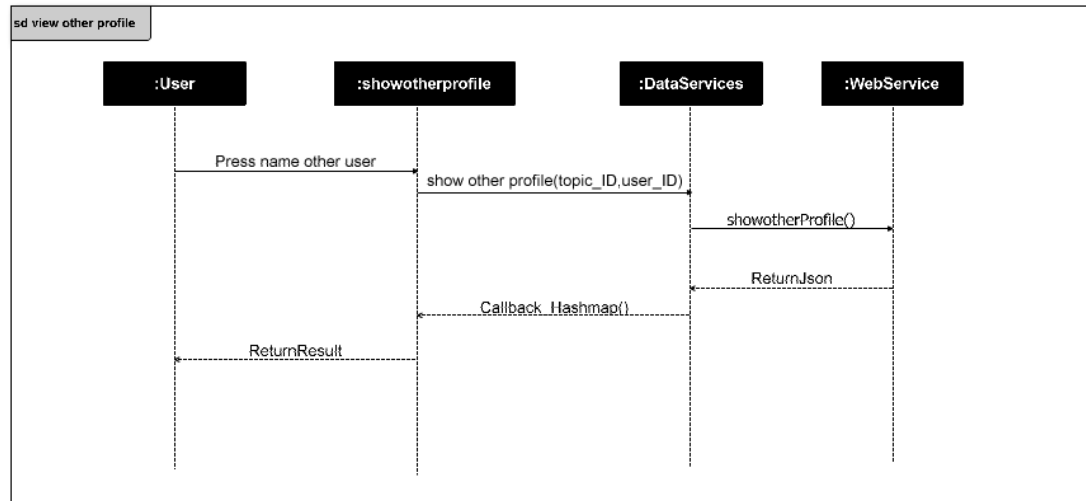
รูปที่ 3.3 Sequence Diagram ของ Login



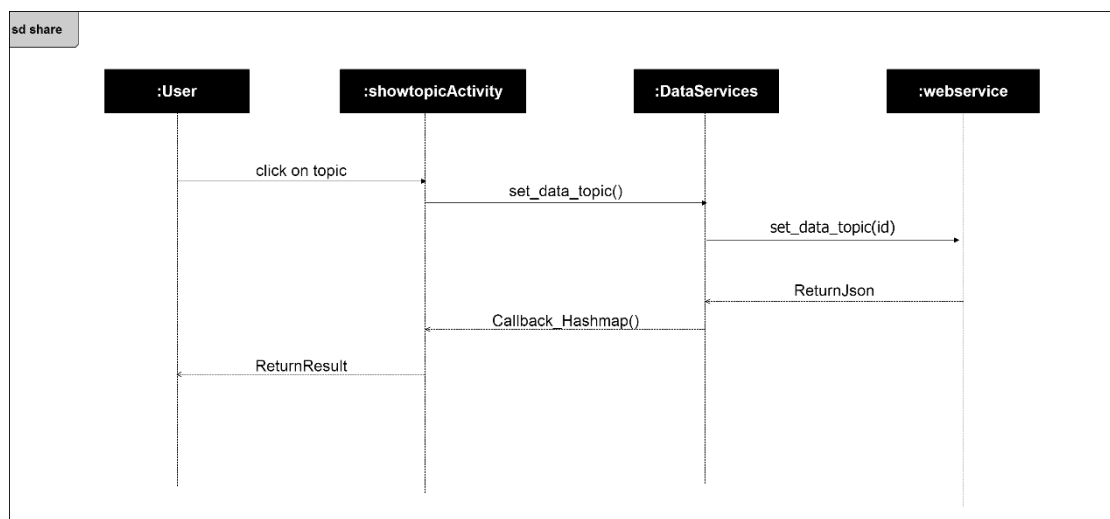
รูปที่ 3.4 Sequence Diagram ของ ViewProfile



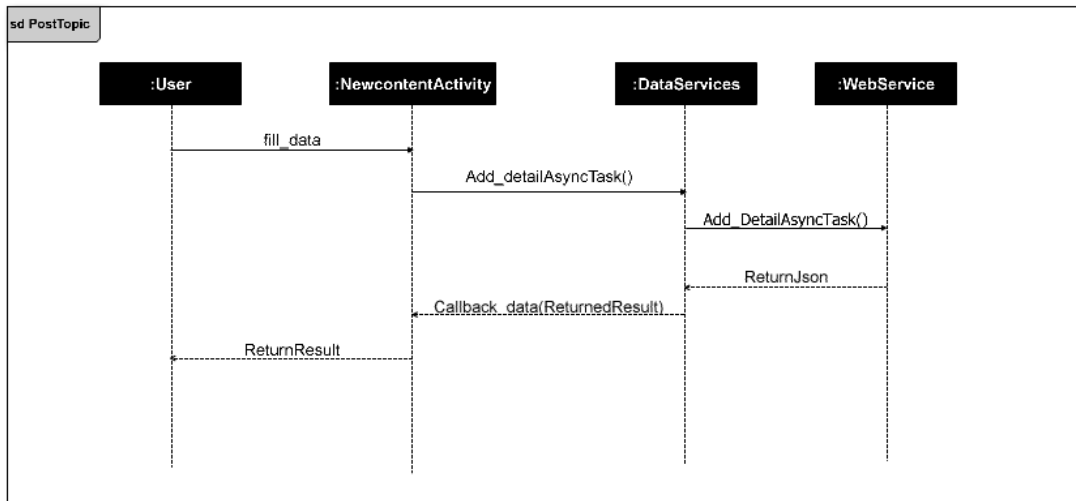
รูปที่ 3.5 Sequence Diagram ของ EditProfile



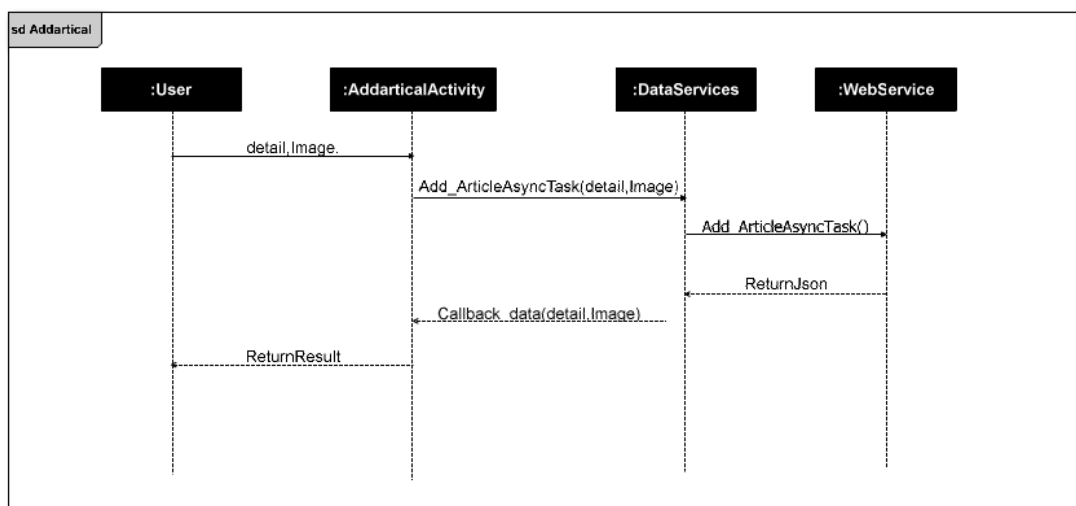
รูปที่ 3.6 Sequence Diagram ของ ViewOtherProfile



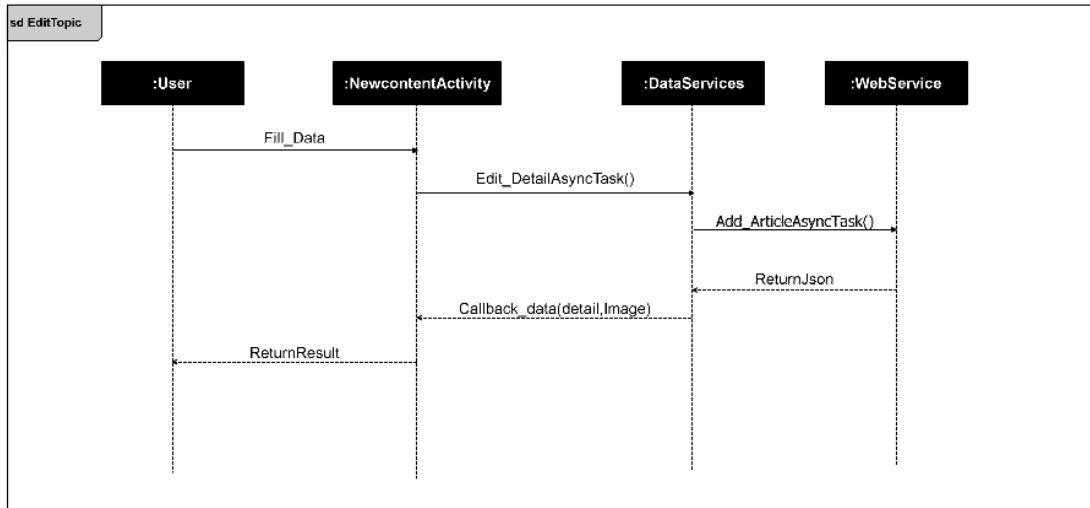
รูปที่ 3.7 Sequence Diagram ของ ViewTopic



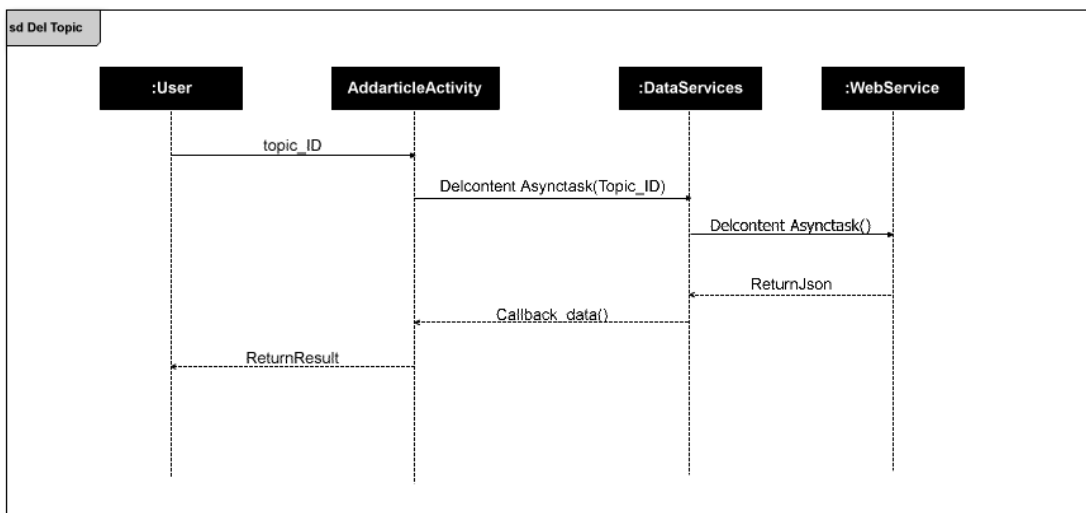
รูปที่ 3.8 Sequence Diagram ของ PostTopic



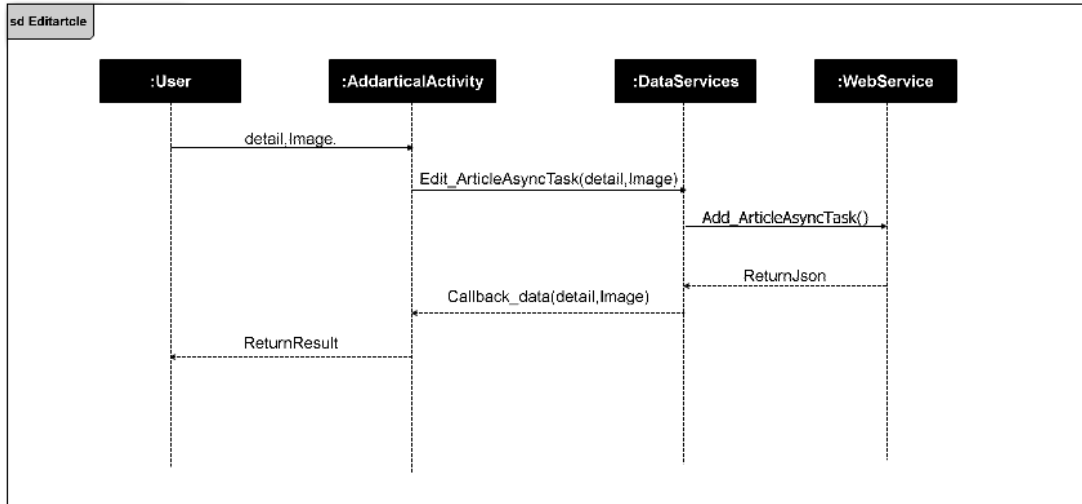
รูปที่ 3.9 Sequence Diagram ของ AddArtical



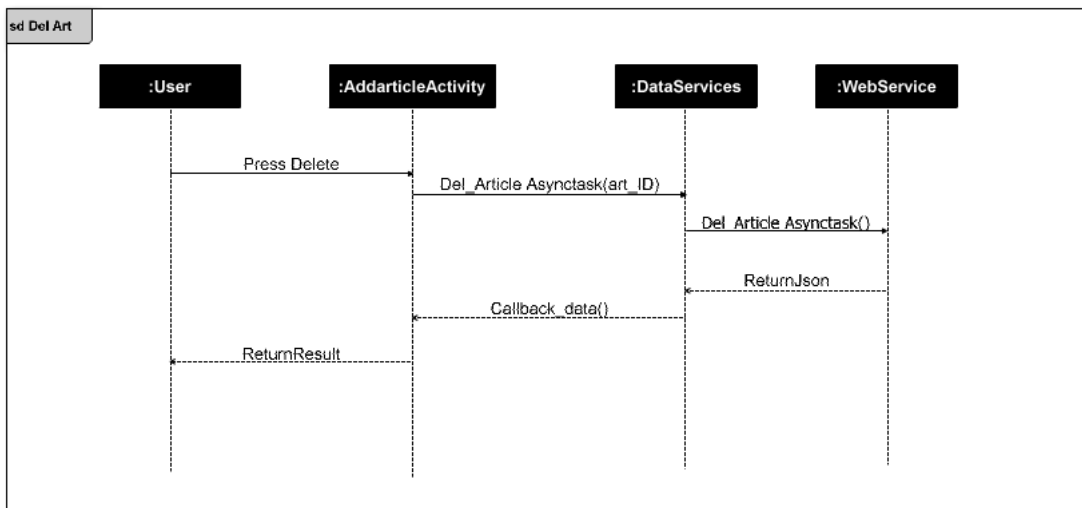
រូបភាព 3.10 Sequence Diagram ៗ ១ នៃ EditTopic



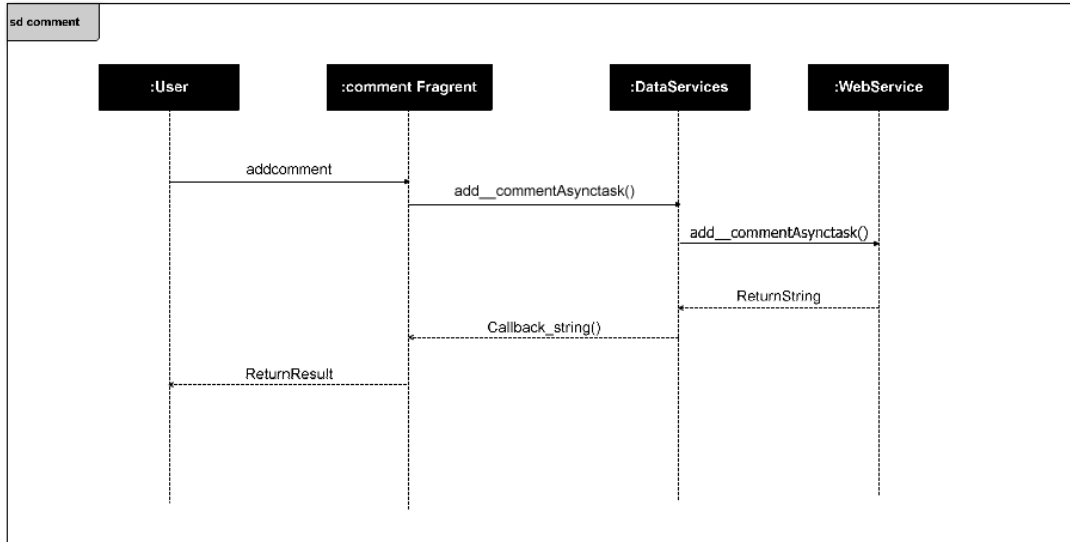
រូបភាព 3.11 Sequence Diagram ៗ ១ នៃ DeleteTopic



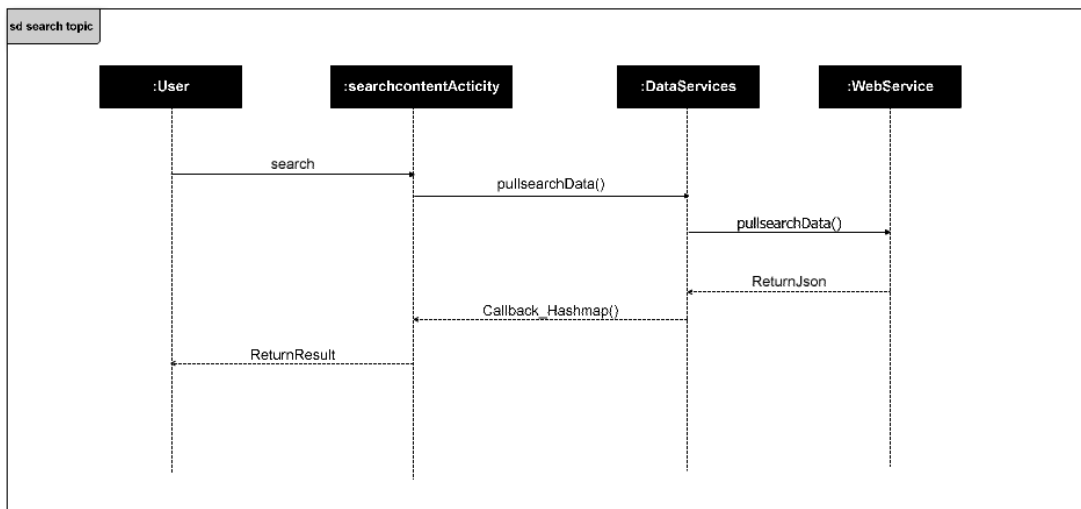
รูปที่ 3.12 Sequence Diagram ของ EditArticle



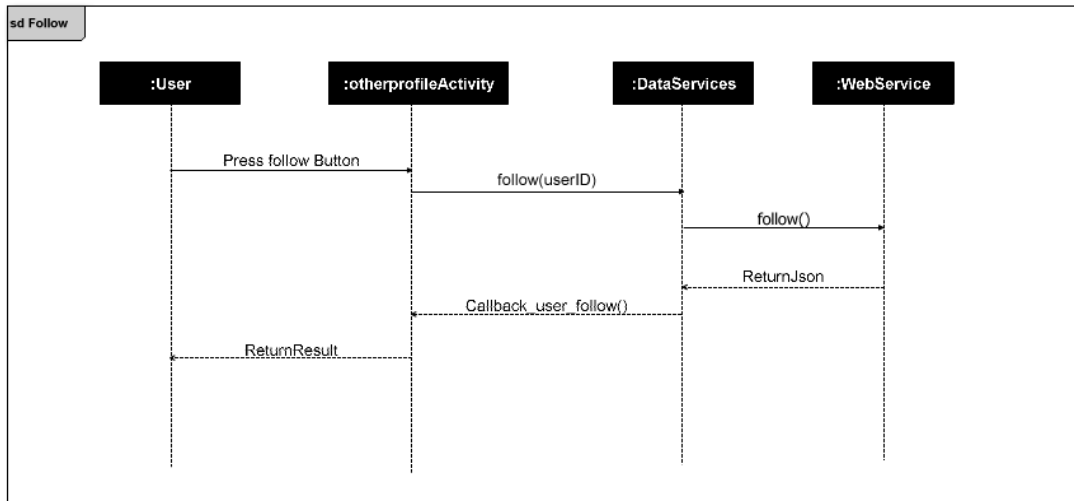
รูปที่ 3.13 Sequence Diagram ของ DeleteArticle



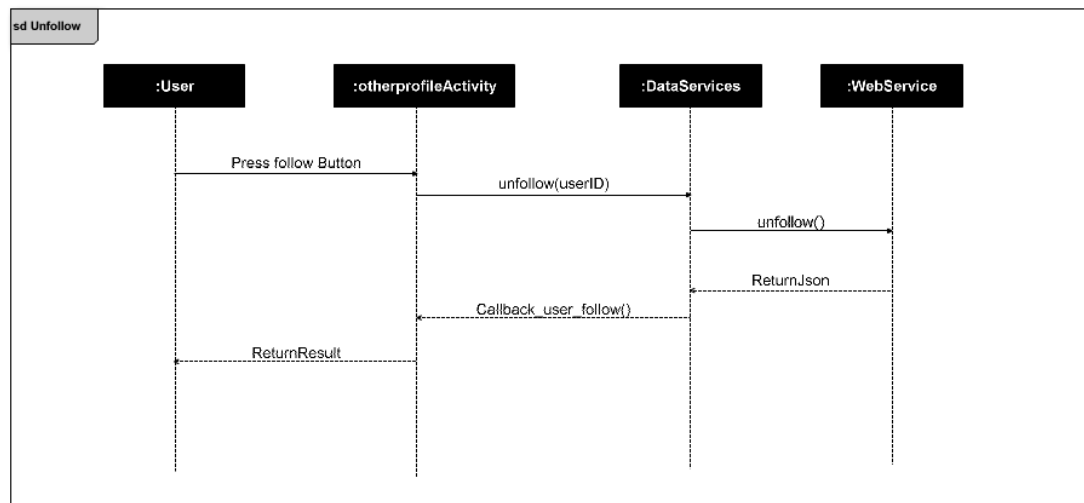
รูปที่ 3.14 Sequence Diagram ของ Comment



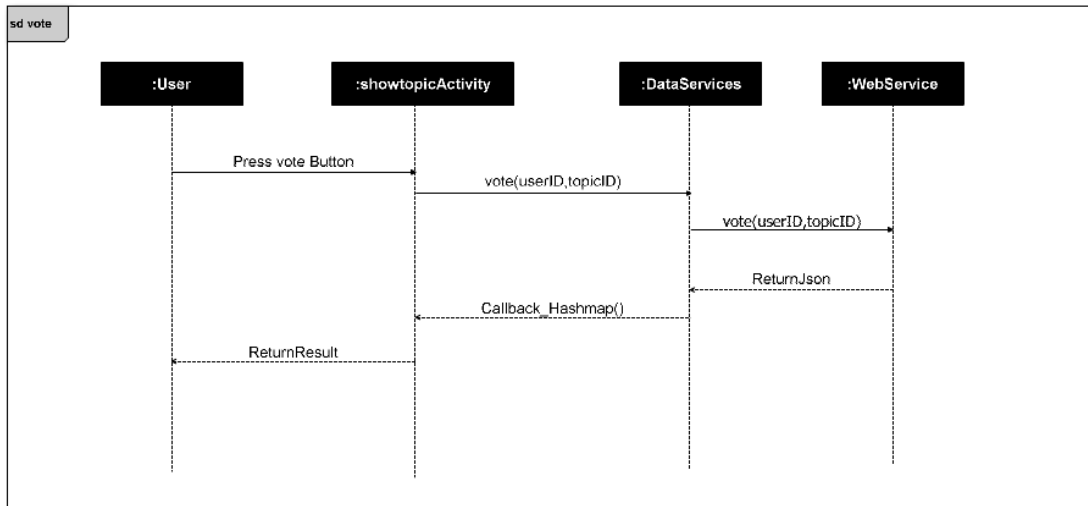
รูปที่ 3.15 Sequence Diagram ของ Search Topic



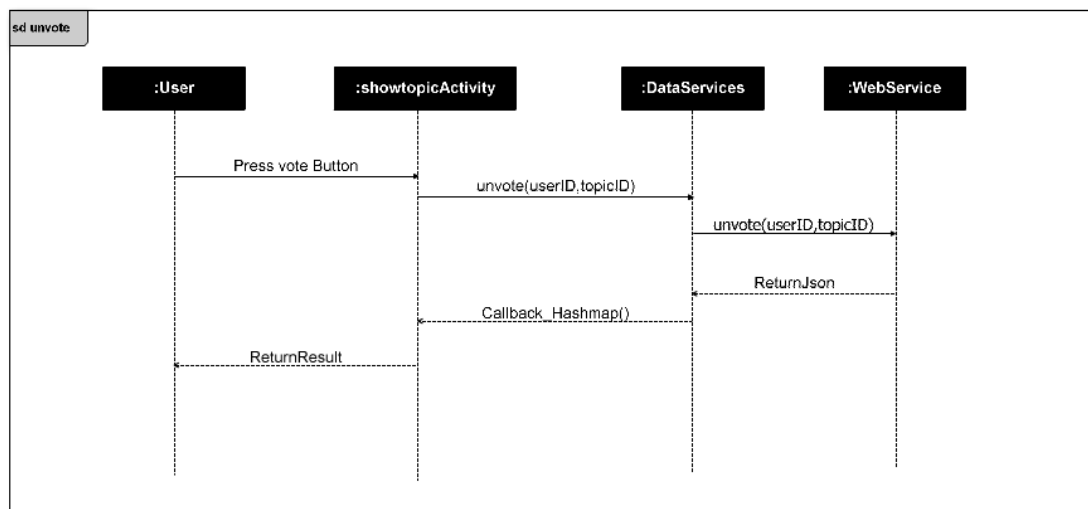
รูปที่ 3.16 Sequence Diagram ของ Follow



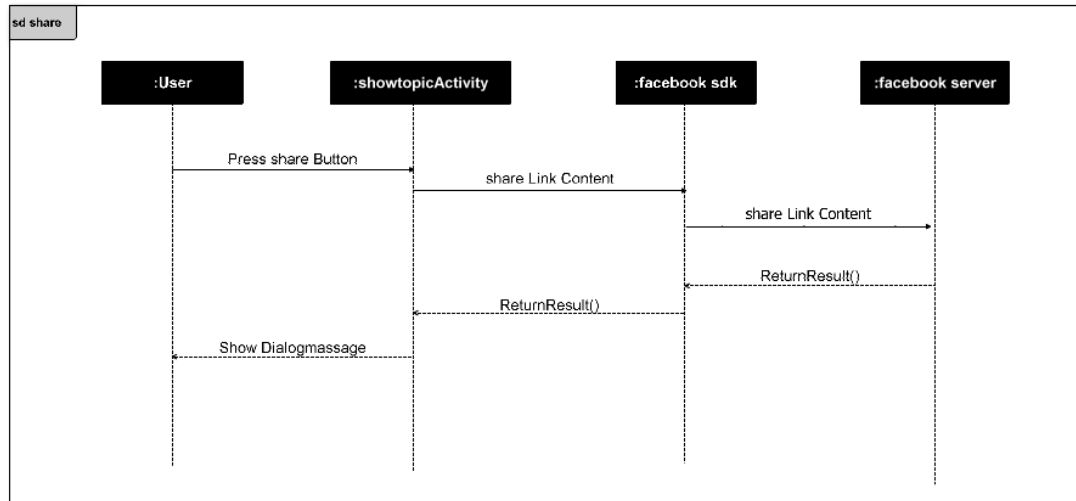
รูปที่ 3.17 Sequence Diagram ของ UnFollow



รูปที่ 3.18 Sequence Diagram ของ Vote

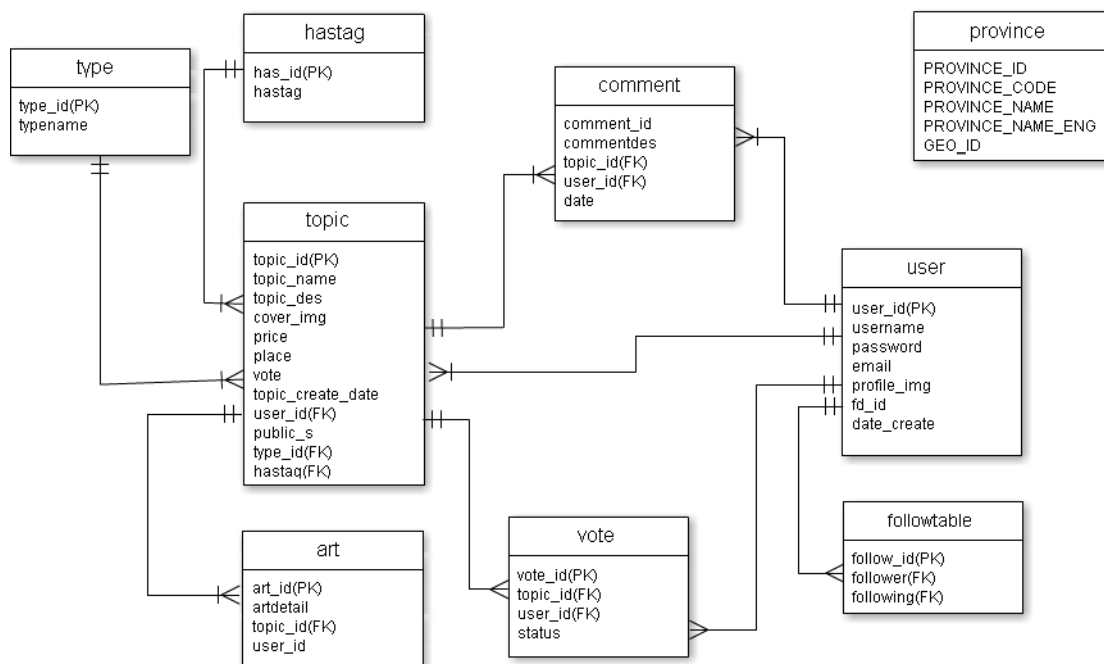


รูปที่ 3.19 Sequence Diagram ของ UnVote



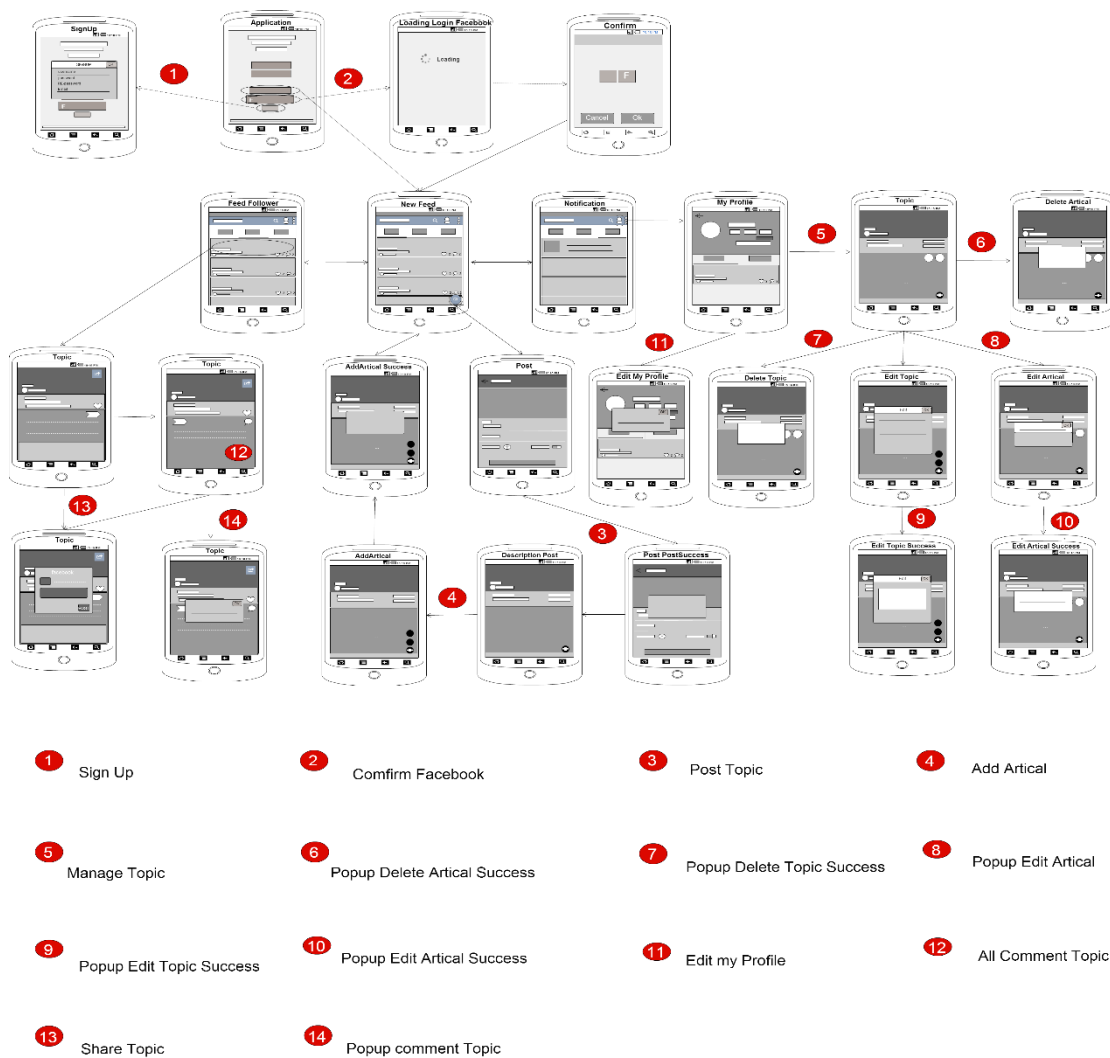
รูปที่ 3.20 Sequence Diagram ของ Share

3.1.5 Entity Relationship Diagram



รูปที่ 3.21 แผนภาพแสดงความสัมพันธ์ระหว่างเอ็นทิตี

3.1.6 WireFrame



รูปที่ 3.22 แผนภาพแสดงการเชื่อมต่อหน้าจอ