

## บทที่ 4

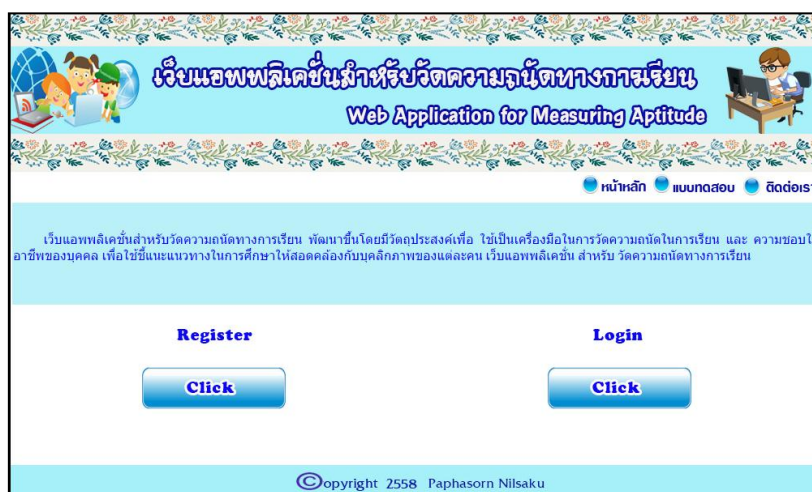
### ผลการดำเนินงาน

ในการดำเนินการพัฒนาเว็บแอปพลิเคชัน สำหรับวัดความถนัดทางการเรียน มีผลการดำเนินงานดังนี้ ดังนี้

#### 4.1 เว็บแอปพลิเคชันสำหรับวัดความถนัดทางการเรียน

เว็บแอปพลิเคชันสำหรับวัดความถนัดทางการเรียน พัฒนาขึ้นโดย โปรแกรม Adobe Dreamweaver CS 6 ใช้โปรแกรมภาษา PHP เป็นพื้นฐาน โครงสร้างสำหรับการสร้างเว็บไซต์ เนื่องจากเป็นภาษาที่เหมาะสมกับการพัฒนาเว็บไซต์ และ บริหารจัดการฐานข้อมูลด้วยโปรแกรม MySQL

เว็บแอปพลิเคชันวัดความถนัดทางการเรียน ด้วยแบบทดสอบ แบบเลือกตอบ จำนวน 15 ข้อ แต่ละข้อจะมีตัวเลือกตอบ 6 ตัวเลือก ตามหลักแนวคิดของ จอห์น แอล ฮอลแลนด์ ซึ่งแต่ละตัวเลือกจะถูกแปลผลออกมาเป็นบุคลิกภาพใน 6 กลุ่ม ได้แก่ กลุ่มที่ 1 บุคลิกภาพแบบจริงจังไม่คิดฝัน กลุ่มที่ 2 บุคลิกภาพแบบที่ต้องใช้ไหวพริบและความคิดทางวิชาการ กลุ่มที่ 3 บุคลิกภาพแบบมีศิลปะ กลุ่มที่ 4 บุคลิกภาพที่ชอบสมาคมสังคมนับกับผู้อื่น กลุ่มที่ 5 บุคลิกภาพแบบกล้าคิด กล้าทำ กลุ่มที่ 6 บุคลิกภาพที่ทำตามระเบียบแบบแผน โดยเว็บแอปพลิเคชันสำหรับวัดความถนัดทางการเรียน มีผลลัพธ์ ดังนี้



รูปที่ 4.1 หน้าแรก

เว็บแอปพลิเคชันสำหรับวัดความถนัดทางกาเรียน  
Web Application for Measuring Aptitude

**แบบฟอร์มสมัครสมาชิก**

ชื่อ-นามสกุล  
User Name:

Password:

เพศ  ชาย  หญิง

ระดับการศึกษา:  ▼

สาขา  ▼

คุณชอบสาขาที่เรียนหรือไม่  ชอบ  ไม่ชอบ

สาขาวิชาที่คุณชอบเรียน:  การบัญชี  การตลาด  คอมพิวเตอร์ธุรกิจ

Copyright 2558 Paphasorn Nilsaku

รูปที่ 4.2 ลงทะเบียน

เว็บแอปพลิเคชันสำหรับวัดความถนัดทางกาเรียน  
Web Application for Measuring Aptitude

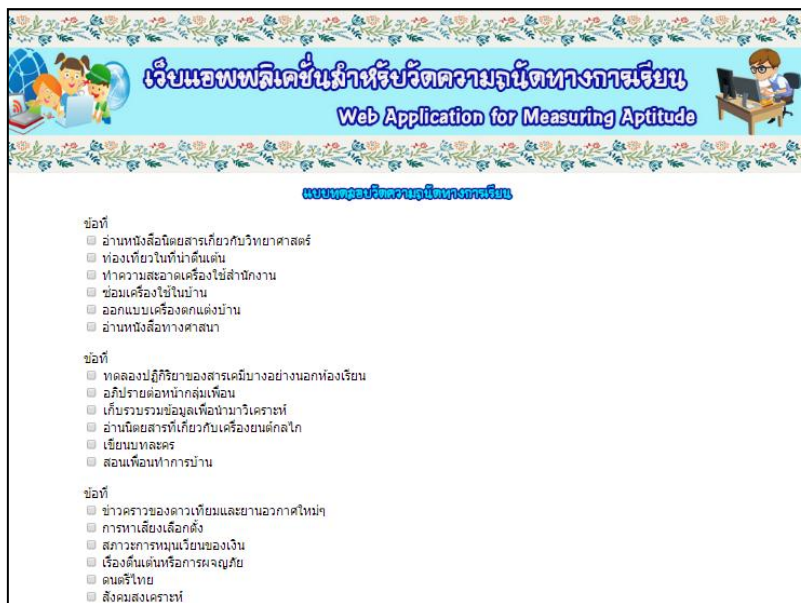
[หน้าหลัก](#) [แบบทดสอบ](#) [ติดต่อเรา](#)

Username

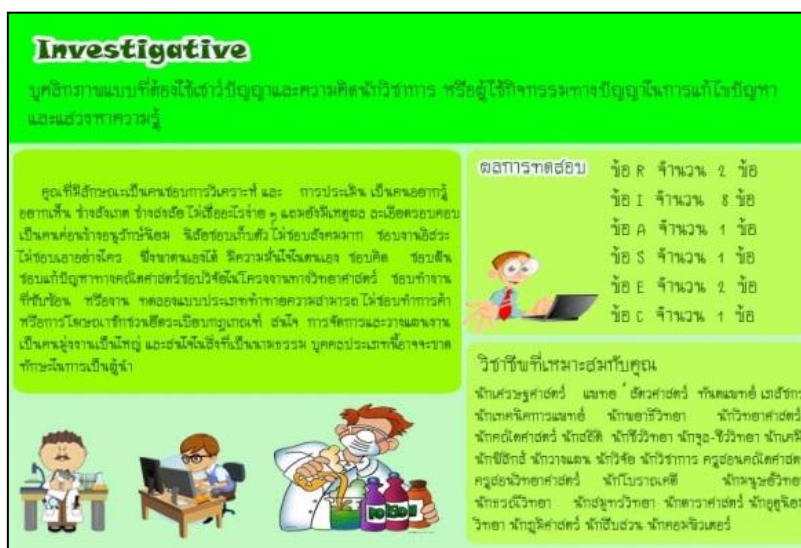
Password

Copyright 2558 Paphasorn Nilsaku

รูปที่ 4.3 Login เข้าสู่ระบบ



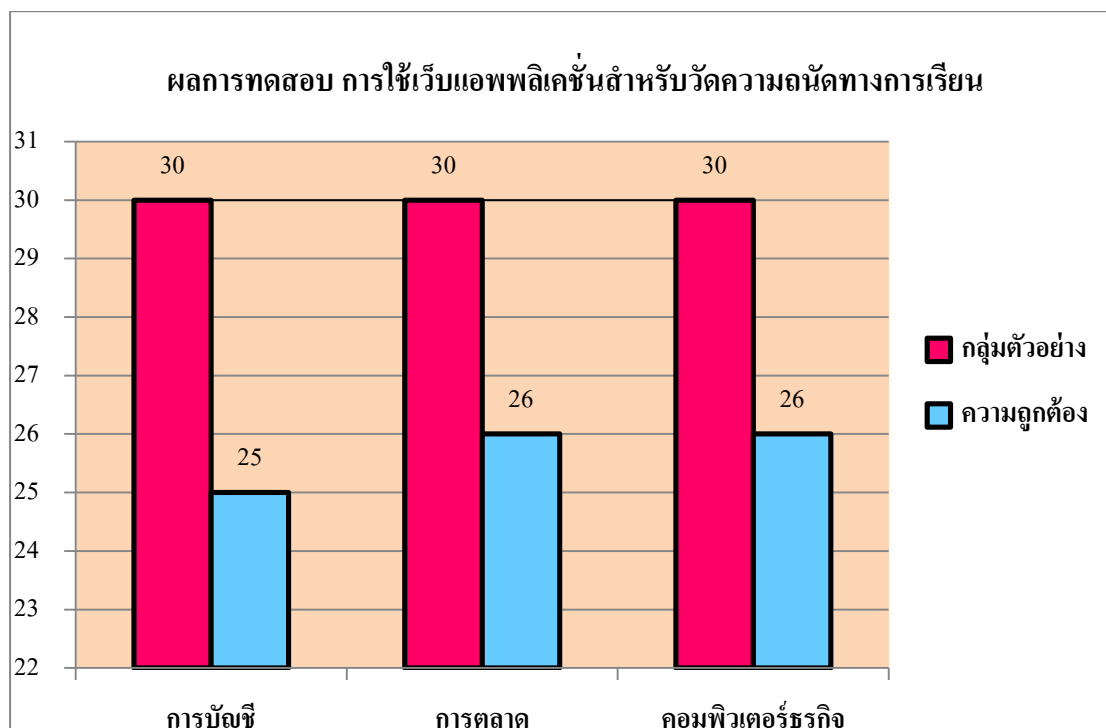
รูปที่ 4.4 แบบทดสอบ



รูปที่ 4.5 ผลลัพธ์

4.2 ผลลัพธ์ที่ได้จากการทำแบบทดสอบ ด้วยเว็บแอปพลิเคชันสำหรับวัดความถนัดทางการเรียน

ผู้พัฒนาได้นำแบบทดสอบไปใช้กับกลุ่มตัวอย่าง ซึ่งเป็นนักศึกษาระดับชั้น ปวส. จำนวน 90 คน จาก 3 สาขาวิชา ได้แก่ สาขาการบัญชี สาขาการตลาด และ สาขาคอมพิวเตอร์ธุรกิจ สามารถสรุปผลการทดสอบได้ดังนี้

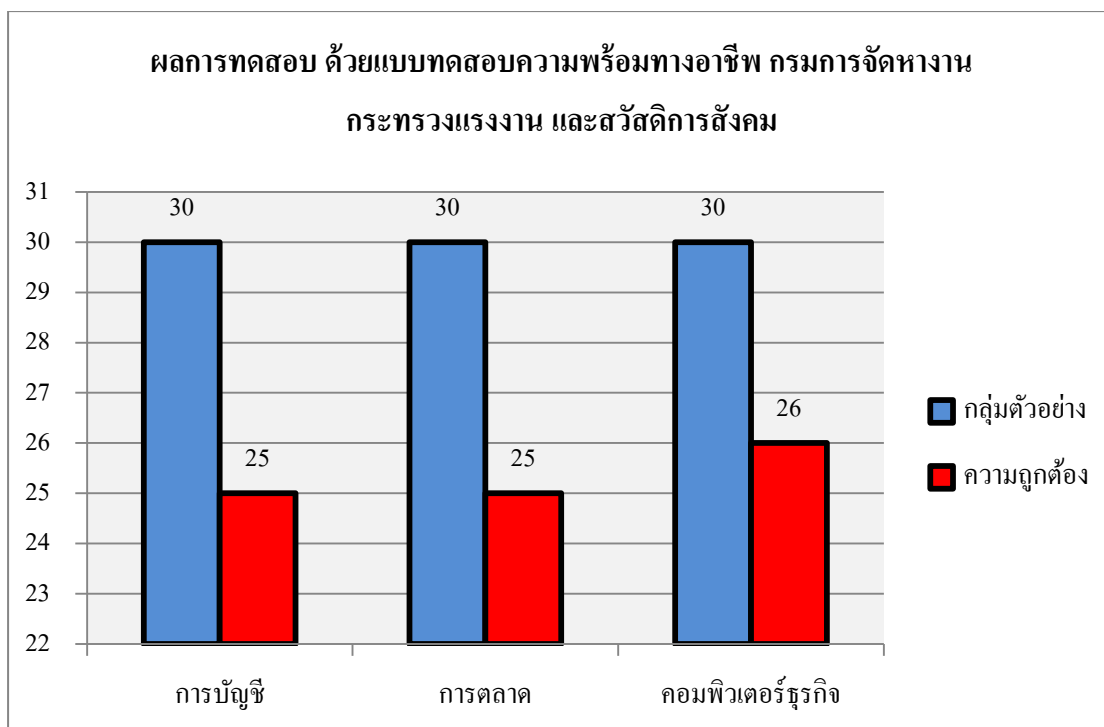


รูปที่ 4.6 แผนภูมิแสดงผลการทดสอบวัดความถนัดทางการเรียน

จากรูปที่ 4.6 แสดงให้เห็นว่า นักศึกษาระดับชั้นปริญญาตรี 30 คน แผลผลออกมาตรงตามบุคลิกภาพ กลุ่มที่ 6 บุคลิกภาพที่ทำตามระเบียบแบบแผน (Conventional) จำนวน 25 คน คิดเป็นร้อยละ 83.34 นักศึกษาระดับชั้นปริญญาตรี 30 คน แผลผลออกมาตรงตามบุคลิกภาพ กลุ่มที่ 5 บุคลิกภาพแบบกล้าคิด กล้าทำ (Enterprising) จำนวน 26 คน คิดเป็นร้อยละ 86.67 นักศึกษาระดับชั้นปริญญาตรี 30 คน แผลผลออกมาตรงตามบุคลิกภาพ กลุ่มที่ 2 บุคลิกภาพแบบที่ต้องใช้ไหวพริบและความคิดทางวิชาการ (Investigative) จำนวน 26 คน คิดเป็นร้อยละ 86.67 ซึ่งจากการทดสอบ จำนวน 90 คน พบว่า มีความถูกต้อง 85.56%

#### 4.3 ผลลัพธ์ที่ได้จากการทำแบบทดสอบความพร้อมทางอาชีพ กรรมการจัดหางาน กระทรวงแรงงาน และสวัสดิการสังคม

ผู้พัฒนาได้นำแบบทดสอบไปใช้กับกลุ่มตัวอย่าง ซึ่งเป็นนักศึกษาระดับชั้น ปวส. จำนวน 90 คน จาก 3 สาขาวิชา ซึ่งเป็นกลุ่มตัวอย่างกลุ่มเดียวกันกับการทำแบบทดสอบ ด้วยเว็บแอปพลิเคชัน สำหรับวัดความถนัดทางการเรียน ได้แก่ สาขาการบัญชี สาขาการตลาด และ สาขาคอมพิวเตอร์ธุรกิจ สามารถสรุปผลการทดสอบได้ดังนี้



รูปที่ 4.7 แผนภูมิแสดงผลการทดสอบความพร้อมทางอาชีพ กรมการจัดหางาน กระทรวงแรงงาน และสวัสดิการสังคม

จากรูปที่ 4.7 แสดงให้เห็นว่า นักศึกษาสาขาการบัญชี 30 คน แปลผลออกมาตรงตามบุคลิกภาพ กลุ่มที่ 6 บุคลิกภาพที่ทำตามระเบียบแบบแผน (Conventional) จำนวน 25 คน คิดเป็นร้อยละ 83.34 นักศึกษาสาขาการตลาด 30 คน แปลผลออกมาตรงตามบุคลิกภาพ กลุ่มที่ 5 บุคลิกภาพแบบกล้าคิด กล้าทำ (Enterprising) จำนวน 25 คน คิดเป็นร้อยละ 83.34 นักศึกษาสาขาคอมพิวเตอร์ธุรกิจ 30 คน แปลผลออกมาตรงตามบุคลิกภาพ กลุ่มที่ 2 บุคลิกภาพแบบที่ต้องใช้ไหวพริบและความคิดทางวิชาการ (Investigative) จำนวน 26 คน คิดเป็นร้อยละ 86.67 ซึ่งจากผลการทดสอบ จำนวน 90 คน พบว่า มีความถูกต้อง 84.44%