



รายงานการปฏิบัติงานสหกิจศึกษา  
ก้อนหอมปรับอากาศชาสมุนไพรโรมา  
**Freshener Aroma Tea Herbal Wax Bar**

โดย

นางสาวกิตติพร อุ๋นบ้าน 5804400209

รายงานนี้เป็นส่วนหนึ่งของ วิชาสหกิจศึกษา

ภาควิชา การโรงแรมและการท่องเที่ยว

คณะศิลปศาสตร์ มหาวิทยาลัยสยาม

ภาคการศึกษาที่ 2 ปีการศึกษา 2561

หัวข้อโครงการ                      ถิ่นหอมปรับอากาศสาสมุนไพรมะลิ  
รายชื่อผู้จัดทำ                        นางสาว กิตติพร อุ๋นบ้าน  
ภาควิชา                                    การโรงแรมและการท่องเที่ยว  
อาจารย์ที่ปรึกษา                        อาจารย์พิมพ์พิชชา เลิศสกุลผาสุข

อนุมัติให้โครงการนี้เป็นส่วนหนึ่งของการปฏิบัติงานสหกิจศึกษาภาควิชาการโรงแรมและการท่องเที่ยวประจำภาคการเรียนที่ 2 ปีการศึกษา 2562

คณะกรรมการการสอบโครงการ

พิมพ์พิชชา เลิศสกุลผาสุข .....อาจารย์ที่ปรึกษา

(อาจารย์ พิมพ์พิชชา เลิศสกุลผาสุข)

กมนิชา ศิริอินทร์ .....พนักงานที่ปรึกษา

(คุณ กมนิชา ศิริอินทร์)

จินต์จุฑา ไชยศรีณะ .....กรรมการกลาง

(อาจารย์ จินต์จุฑา ไชยศรีณะ)

ดร.มารุจ ลิ้มปะวัฒน์ .....ผู้ช่วยอธิการบดีและผู้อำนวยการสำนักงานสหกิจศึกษา

(ผู้ช่วยศาสตราจารย์ดร.มารุจ ลิ้มปะวัฒน์)

ชื่อโครงการ	: ก้อนหอมปรับอากาศชาสมุนไพรโรม่า
หน่วยกิต	: 5
ผู้จัดทำ	: นางสาว กิตติพร อุ๋นบ้าน
อาจารย์ที่ปรึกษา	: อาจารย์ พิมพ์พิชชา เลิศสกุลผาสุข
ระดับการศึกษา	: ปริญญาตรี
สาขาวิชา	: การโรงแรม
คณะ	: ศิลปศาสตร์
ภาคการศึกษา/ปีการศึกษา	: 2/2561

#### บทคัดย่อ

จากการที่ได้ไปปฏิบัติงานสหกิจศึกษา ณ โรงแรมรอยัล ปรีนเซส หลานหลวง ผู้จัดทำได้ปฏิบัติหน้าที่ในแผนกต้อนรับส่วนหน้าทำให้ทราบว่าในแต่ละวันนั้นมีผู้เข้ามาใช้บริการห้องประชุมจัดงานสัมมนาของทางโรงแรมอย่างต่อเนื่อง ผู้จัดทำจึงเกิดความคิดที่จะนำดอกไม้และธูปเทียนที่เหลือใช้จากงานสัมมนาทำเป็นผลิตภัณฑ์ก้อนหอมปรับอากาศชาสมุนไพรโรม่า ( Freshener Aroma Herbal Wax Bar ) เพื่อช่วยในเรื่องการดูดซับกลิ่น กำจัดกลิ่นไม่พึงประสงค์ ลดกลิ่นอับชื้น และให้ความหอมที่ยาวนานไม่เป็นอันตรายต่อผู้เข้ามาใช้บริการภายในห้องน้ำโดยมีการสำรวจความพึงพอใจของก้อนหอมปรับอากาศชาสมุนไพรโรม่า (Freshener Aroma Herbal Wax Bar ) โดยได้ทำการทดลองแขวนไว้ภายในห้องน้ำส่วนรวมของโรงแรม หลังจากนั้นดำเนินการแจกแบบสอบถามให้กับพนักงานแผนกจัดเลี้ยงและพนักงานแผนกแม่บ้านจำนวน 31 คน พบว่าพนักงานแผนกจัดเลี้ยงและแผนกแม่บ้านมีความพึงพอใจต่อผลิตภัณฑ์ก้อนหอมปรับอากาศชาสมุนไพรโรม่า ( Freshener Aroma Herbal Wax Bar ) ด้านการใช้งานสะดวกสบายด้านความสวยงามของผลิตภัณฑ์และการนำของเหลือใช้มารีไซเคิลให้เกิดประโยชน์ สามารถใช้ประโยชน์ได้จริง โดยมีค่าเฉลี่ยรวมอยู่ที่ร้อยละ 4.46

คำสำคัญ : ชีชีง ชา สมุนไพร โรม่า

**Project Title** : Freshener Aroma Herbal Wax Bar  
**Credits** : 5  
**By** : Ms.Kittiporn Unban  
**Advisor** : Ms.Pimpitcha Lerdsakulpasuk  
**Degree** : Bachelor of Arts  
**Major** : Hotel  
**Faculty** : Liberal Arts  
**Semester / Academic year** : 2/2018

#### Abstract

From the work experience in the Front Office department at the Royal Princess Lanluang, the author realized that there are many people using the meeting rooms. As a result, a lot of flowers and tea bags were thrown away each day. Therefore, the author would like to recycle the flowers and tea bags to become the Freshener Aroma Herbal Wax Bar. This wax bar will help absorb the unpleasant smell, decrease the humidity and give a fresh aroma. Also, it's naturally made, it will not harm anyone. The author had tested the product by hanging in the staff restroom. Then the questionnaires were distributed to 31 respondents in the Banquet and Housekeeping department to get their feedback on the Freshener Aroma Herbal Wax Bar. The result shows that most of the respondents are satisfying with the product which its of recycle flowers and tea bags. And the least of mean score is 3.41, as of its short lifetime. For the overall aspects the respondents are most satisfy with the product mean score is at 4.46.

**Keyword** : Wax, Tea, Herbal, Aroma

Approved By

## กิตติกรรมประกาศ

### (Acknowledgement)

การที่ผู้จัดทำได้มาปฏิบัติงานในโครงการสหกิจศึกษา ณ โรงแรมรอยัลปรีนเซส หลานหลวง ตั้งแต่วันที่ 7 มกราคม พ.ศ 2562 ถึงวันที่ 26 เมษายน พ.ศ 2562 ส่งผลให้คณะผู้จัดทำได้รับความรู้ และประสบการณ์ต่างๆ ที่เป็นประโยชน์ต่อการเรียนและการปฏิบัติงานในอนาคต เกี่ยวกับการปฏิบัติงานตำแหน่ง พนักงานต้อนรับส่วนหน้า สามารถนำความรู้ที่ได้ไปใช้ในการประกอบอาชีพ ในอนาคต รายงานสหกิจศึกษานี้สำเร็จลงได้ด้วยดีจากความร่วมมือและสนับสนุนจากหลายฝ่ายดังนี้

1. คุณ กมนิยาศิริอินทร์ (พนักงานที่ปรึกษา)
2. อาจารย์ พิมพ์พิชชา เลิศสกุลผาสุข (อาจารย์ที่ปรึกษาสหกิจศึกษา)

และบุคคลท่านอื่นๆที่ไม่ได้กล่าวนามทุกท่านที่ได้ให้คำแนะนำช่วยเหลือในการจัดทำรายงาน ผู้จัดทำ ขอขอบพระคุณผู้ที่มีส่วนเกี่ยวข้องทุกท่านที่มีส่วนร่วมในการให้ข้อมูลเป็นที่ปรึกษาในการทำรายงานฉบับนี้จนเสร็จสมบูรณ์ตลอดจนให้การดูแลและให้ความเข้าใจในชีวิตการทำงานจริง ซึ่งผู้จัดทำขอขอบพระคุณเป็นอย่างสูงไว้ ณ ที่นี้ด้วย

ผู้จัดทำ

นางสาวกิตติพร อุ่นบ้าน

## สารบัญ

	หน้า
จดหมายนำส่งรายงาน	ก
กิตติกรรมประกาศ	ข
บทคัดย่อ	ค
Abstracts	ง
<b>บทที่ 1 บทนำ</b>	
1.1 ความเป็นมาและความสำคัญของปัญหา	1
1.2 วัตถุประสงค์ของโครงการ	2
1.3 ขอบเขตของโครงการ	2
1.3.1 ขอบเขตด้านสถานที่	2
1.3.2 ขอบเขตด้านประชากร	2
1.3.3 ขอบเขตด้านเอกสารข้อมูล	2
1.3.4 ขอบเขตด้านเวลา	2
<b>บทที่ 2 ทบทวนเอกสารและวรรณกรรมที่เกี่ยวข้อง</b>	
2.1 ข้อมูลของวัตถุดิบที่ใช้ในโครงการ	3
2.1.1 ขี้ผึ้งชนิดก้อน ( Wax )	3
2.1.2 ใบชา ( Lea Laeves )	5
2.1.3 อบเชย ( Cinnamon )	7
2.1.4 โป๊ยกั๊ก ( Chinese star anise )	9
2.1.5 ดอกอัญชัน	11
2.1.6 ดอกกุหลาบ	13
2.1.7 ใบเตย	14
2.1.8 วานิลลา	16
2.2 งานวิจัยที่เกี่ยวข้อง	18
<b>บทที่ 3 รายละเอียดการปฏิบัติงาน</b>	
3.1 ชื่อและที่ตั้งของสถานประกอบการ	19
3.1.1 ชื่อสถานประกอบการ	19

## สารบัญ (ต่อ)

	หน้า
3.1.2 ที่ตั้งของสถานประกอบการ	19
3.1.3 แผนผังองค์กร	20
3.2 ข้อมูลทั่วไปของ โรงแรม	21
3.3 ลักษณะการประกอบการ	21
3.3.1 การให้บริการห้องพัก	22
3.3.2 ห้องอาหาร	25
3.3.3 สิ่งอำนวยความสะดวก	28
3.4 ตำแหน่งงานและลักษณะงานที่นักศึกษาได้รับมอบหมาย	30
3.5 ชื่อและตำแหน่งพนักงานที่ปรึกษา	31
3.6 ระยะเวลาที่ปฏิบัติงาน	31
3.7 ขั้นตอนและวิธีการดำเนินงาน	31
3.7.1 รวบรวมข้อมูลและกำหนดหัวข้อ ครงงาน	31
3.7.2 วิเคราะห์การทำโครงการ	32
3.7.3 ลงมือปฏิบัติ	32
3.7.4 จัดทำเอกสาร	32
3.7.5 ตรวจสอบและแก้ไข	32
3.7.6 กำหนดระยะเวลาในการดำเนินงาน	32
<b>บทที่ 4 ผลการปฏิบัติงานตามโครงการ</b>	
4.1 วัตถุประสงค์และอุปกรณ์ในการทำก้อนหอมปรับอากาศศาสมนุไพโร โรม่า	33
4.1.1 วัตถุประสงค์	33
4.1.2 อุปกรณ์ที่ใช้	33
4.2 ขั้นตอนการทำก้อนหอมปรับอากาศศาสมนุไพโรโรม่า	34
4.3 ต้นทุนการผลิตก้อนหอมปรับอากาศศาสมนุไพโร โรม่า	38
4.4 การเก็บข้อมูลเพื่อสำรวจความพึงพอใจของก้อนหอมปรับอากาศศาสมนุไพโรโรม่า	38

## สารบัญ (ต่อ)

	หน้า
4.5 สรุปผลการประเมิน ก้อนหอมปรับอากาศสาสมุนไพรรอโรมา	40
4.6 ตารางแสดงค่าเฉลี่ยความพึงพอใจของ ก้อนหอมปรับอากาศสาสมุนไพรรอโรมา	43
<b>บทที่ 5 สรุปผลและข้อเสนอแนะ</b>	
5.1 สรุปผลโครงการ	44
5.1.1 สรุปผล	44
5.1.2 ข้อจำกัดหรือปัญหาของโครงการ	44
5.1.3 ข้อเสนอแนะ	44
5.2 สรุปผลการปฏิบัติงานสหกิจศึกษา	45
5.2.1 ข้อดีของการปฏิบัติงานสหกิจศึกษา	45
5.2.2 ปัญหาที่พบในการปฏิบัติงานสหกิจศึกษา	45
5.2.3 ข้อเสนอแนะ	45
<b>บรรณานุกรม</b>	
ภาคผนวก ก แบบสอบถาม	
ภาคผนวก ข รูปภาพขณะปฏิบัติงานสหกิจ	
ภาคผนวก ค แบบสัมภาษณ์	
ภาคผนวก ง บทความวิชาการ	
ภาคผนวก จ โปสเตอร์	
ภาคผนวก ฉ ประวัติผู้จัดทำ	

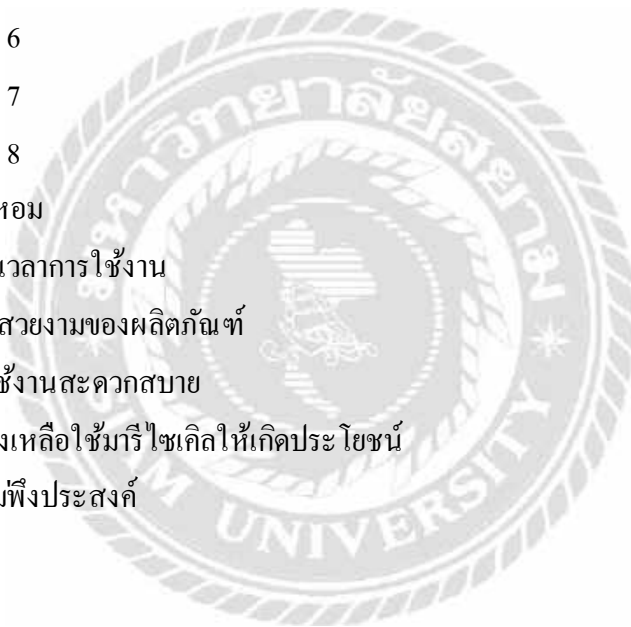


## สารบัญรูปภาพ

	หน้า
รูปที่ 2.1.1 จี๊ซิ่งชนิดก้อน	3
รูปที่ 2.1.2 ใบชา	5
รูปที่ 2.1.3 อบเชย	7
รูปที่ 2.1.4 โป๊ยกั๊ก (จันทร์แปดกลีบ)	9
รูปที่ 2.1.5 ดอกอัญชัน	11
รูปที่ 2.1.6 ดอกกุหลาบ	13
รูปที่ 2.1.7 ใบเตย	14
รูปที่ 2.1.8 วานิลลา	16
รูปที่ 3.1 สัญลักษณ์ของ โรงแรมรอยัล ปริ๊นเซส หลานหลวง	19
รูปที่ 3.2 แผนที่โรงแรมรอยัล ปริ๊นเซส หลานหลวง	19
รูปที่ 3.3 Managing Director	20
รูปที่ 3.4 แผนผังองค์กร	20
รูปที่ 3.5 โรงแรมรอยัลปริ๊นเซส หลานหลวง	21
รูปที่ 3.6 ห้องพัก Princess Suite	23
รูปที่ 3.7 ห้องพัก Deluxe Room	23
รูปที่ 3.8 ห้องพัก Superior Plus Room	24
รูปที่ 3.9 ห้องพัก Superior Room	24
รูปที่ 3.10 ห้องอาหาร PRINCESS CAFÉ	25
รูปที่ 3.11 ห้องอาหาร THE EMPRESS	26
รูปที่ 3.12 ห้องอาหาร MIKADO	26
รูปที่ 3.13 ห้องอาหาร PICCOLO	27
รูปที่ 3.14 Lobby Lounge	27
รูปที่ 3.15 สระว่ายน้ำ	28
รูปที่ 3.16 ห้อง Business Center	28
รูปที่ 3.17 ฟิตเนส	29
รูปที่ 3.18 Sata Spa	29

## สารบัญรูปภาพ (ต่อ)

	หน้า
รูปที่ 3.19 นักศึกษาฝึกงาน	30
รูปที่ 3.20 พนักงานที่ปรึกษา	31
รูปที่ 4.1 อุปกรณ์ที่ใช้และวัตถุดิบทั้งหมด	34
รูปที่ 4.2.1 ขั้นตอนที่ 1	34
รูปที่ 4.2.2 ขั้นตอนที่ 2	35
รูปที่ 4.2.3 ขั้นตอนที่ 3	35
รูปที่ 4.2.4 ขั้นตอนที่ 4	36
รูปที่ 4.2.5 ขั้นตอนที่ 5	36
รูปที่ 4.2.6 ขั้นตอนที่ 6	36
รูปที่ 4.2.7 ขั้นตอนที่ 7	37
รูปที่ 4.2.8 ขั้นตอนที่ 8	37
รูปที่ 4.5.1 ด้านกลิ่นหอม	40
รูปที่ 4.5.2 ด้านระยะเวลาการใช้งาน	40
รูปที่ 4.5.3 ด้านความสวยงามของผลิตภัณฑ์	41
รูปที่ 4.5.4 ด้านการใช้งานสะดวกสบาย	41
รูปที่ 4.5.5 การนำของเหลื่อใช้มารีไซเคิลให้เกิดประโยชน์	42
รูปที่ 4.5.6 ดับกลิ่นไม่พึงประสงค์	42



## สารบัญตาราง

	หน้า
ตารางที่ 3.7.6.1 แสดงขั้นตอนการดำเนินงาน	32
ตารางที่ 4.3.1 ตารางคำนวณต้นทุนก้อนหอมปรับอากาศศาสมนุไพโรโรมา	38
ตารางที่ 4.4.1 แสดงจำนวนร้อยละของกลุ่มตัวอย่างจำแนกตามเพศของตอบแบบสอบถาม	39
ตารางที่ 4.4.2 แสดงจำนวนและร้อยละของกลุ่มตัวอย่างจำแนกตามอายุของผู้ตอบแบบสอบถาม	39
ตารางที่ 4.4.3 แสดงจำนวนและร้อยละของกลุ่มตัวอย่างจำแนกอาชีพของผู้ตอบแบบสอบถาม	39
ตารางที่ 4.6 ตารางแสดงค่าเฉลี่ยความพึงพอใจของก้อนหอมปรับอากาศศาสมนุไพโรโรมา	43



## บทที่ 1

### บทนำ

#### 1.1 ความเป็นมาและความสำคัญของปัญหา

โรงแรมรอยัลปรีนเซส หลานหลวง เป็น โรงแรมแนวรีสอร์ทอินเดอะซิตี 4 ดาวทันสมัย ใกล้ใจกลางเขตประวัติศาสตร์และย่านเมืองเก่าที่งดงามรอบเกาะรัตนโกสินทร์ รอบล้อมด้วยสถานที่ท่องเที่ยวที่มีชื่อเสียงซึ่งสามารถเดินทางถึงได้อย่างง่ายดาย เช่น พระบรมมหาราชวัง พิพิธภัณฑ์สถานแห่งชาติ วัดโพธิ์ วัดกุฎีทองและถนนข้าวสาร โรงแรมตั้งอยู่ในทำเลที่ยอดเยี่ยมใกล้สถานที่สำคัญ ทำให้การเดินทางสะดวกเข้าถึงทุกสถานที่อย่างง่าย จึงทำให้โรงแรมนี้ กลายเป็นจุดเริ่มต้นที่ดีที่สุดเพื่อการพักผ่อนและสำรวจแหล่งท่องเที่ยวต่างๆ

โรงแรมถือเป็นอุตสาหกรรมที่พิกแห่งหนึ่ง ที่สร้างรายได้ให้กับประเทศ และดึงดูดชาวต่างชาติ เนื่องจากปัจจุบันมีชาวต่างชาติมาท่องเที่ยวในประเทศไทยเป็นจำนวนมาก ห้องพักของ โรงแรมจึงถือเป็นปัจจัยสำคัญต่อนักท่องเที่ยว และรายได้หลักของอุตสาหกรรม โรงแรมคือ การให้บริการห้องพัก โดยห้องพักที่คืนนั้นควรมีความสะอาดความสะดวกสบายและอุปกรณ์อำนวยความสะดวกในห้องพักอย่างครบครันรวมถึงการสร้างควมพึงพอใจให้แก่แขกที่มาพัก นอกจากรายได้หลักในการขายห้องพักของ โรงแรมแล้วนั้นยังมีการขายห้องประชุม งานสัมมนาอีกด้วย ซึ่งทางโรงแรมรอยัลปรีนเซสมีให้บริการทั้งหมดจำนวน 5 ห้องประชุม ได้แก่ห้อง Board Room, Vimarathip, Supamitr, Rachadamnoen, LarnLuang Room ซึ่งห้องประชุมงานสัมมนาถือเป็นรายได้อีกทางหนึ่งของ โรงแรม ทั้งนี้การอำนวยความสะดวกในด้านต่างๆจึงเป็นปัจจัยสำคัญให้ลูกค้าเกิดความพึงพอใจ โดยเฉพาะอย่างยิ่งการให้บริการห้องน้ำส่วนรวมในแต่ละจุดจึงมีความจำเป็นต้องสะอาด ถูกสุขอนามัย การตกแต่งสวยงาม และการดูแลเรื่องกลิ่นภายในบริเวณห้องน้ำ เพื่อสร้างความประทับใจให้แก่ลูกค้าที่มาใช้บริการ ดังนั้นผู้จัดทำได้ตระหนักถึงการดูแลห้องน้ำส่วนรวม โดยเฉพาะเรื่องกลิ่นอับและกลิ่นอันไม่พึงประสงค์ ผู้จัดทำจึงได้สังเกตเห็นถึงประโยชน์ของการนำวัสดุเหลือใช้ เช่น ดอกไม้ที่เหลือจากการจัดห้องประชุมงานสัมมนา มารีไซเคิล เป็นผลิตภัณฑ์ก้อนหอมปรับอากาศชาสมุนไพร นำมาใช้ตกแต่งภายในห้องน้ำส่วนรวม เพื่อให้เกิดความสวยงาม ช่วยสร้างกลิ่นหอมให้เกิดความประทับใจแก่ลูกค้าที่มาใช้บริการ

## 1.2 วัตถุประสงค์ของโครงการ

1.2.1 เพื่อนำวัตถุดิบที่เหลือใช้มารีไซเคิลเป็นผลิตภัณฑ์ใหม่ให้เกิดประโยชน์

1.2.2 เพื่อลดปริมาณวัสดุเหลือใช้จำพวกดอกไม้และถุงชาในแผนกจัดเลี้ยง

## 1.3 ขอบเขตของโครงการ

1.3.1 ขอบเขตด้านสถานที่

โรงแรม รอยัลปรีนเซส หลานหลวง

1.3.2 ขอบเขตด้านประชากร

พนักงานแผนกแม่บ้านและพนักงานแผนกจัดเลี้ยง ที่ให้บริการห้องประชุมงานสัมมนา  
โรงแรมรอยัลปรีนเซส หลานหลวง

1.3.3 ขอบเขตด้านเวลา

ระหว่างวันที่ 7 มกราคม 2562 – 26 เมษายน 2562

1.3.4 ขอบเขตด้านเอกสารข้อมูล

สืบค้นข้อมูลทางอินเทอร์เน็ต หนังสือ NATURAL TELLER เกี่ยวกับเครื่องหอมและ  
สอบถามพนักงานที่ปรึกษา

## 1.4 ประโยชน์ที่คาดว่าจะได้รับ

1.4.1 นำวัตถุดิบเหลือใช้ในโรงแรมมารีไซเคิลให้เกิดประโยชน์ใช้ได้จริงและคุ้มค่าที่สุด

1.4.2 เพื่อลดต้นทุนให้กับทางโรงแรมโดยการแปรรูปจากดอกไม้และถุงชาที่เหลือทิ้ง

1.4.3 ช่วยสร้างบรรยากาศและกลิ่นหอมภายในบริเวณห้องน้ำส่วนรวม

## บทที่ 2

### เอกสารและวรรณกรรมที่เกี่ยวข้อง

การจัดทำโครงการเรื่อง ก้อนหอมปรับอากาศชาสมุนไพรโรม่า  
(Freshener Aroma Tea Herbal Wax Bar) ผู้จัดทำได้ศึกษาค้นคว้าเอกสารและ วรรณกรรมที่เกี่ยวข้อง  
และแบ่งเนื้อหาของเอกสารออกเป็นหัวข้อต่างๆดังนี้

2.1 ข้อมูลของวัตถุดิบที่ใช้ในโครงการ

2.2 งานวิจัยที่เกี่ยวข้อง

### 2.1 ข้อมูลของวัตถุดิบที่ใช้ในโครงการ

#### 2.1.1 ขี้ผึ้งชนิดก้อน(Wax)



รูปที่ 2.1.1 ขี้ผึ้งชนิดก้อน

ที่มา : <https://www.resinrungsart.com/product/46251/> ขี้ผึ้ง

#### 2.1.1.1 ลักษณะโดยทั่วไป

ชื่อสามัญ : ขี้ผึ้ง

ชื่อวิทยาศาสตร์ : Ceraflava (ขี้ผึ้งสีเหลือง) หรือ Cera alba (ขี้ผึ้งที่ฟอกขาว)

ผึ้งน้ำหวานนำขี้ผึ้งของตนเองไปใช้สร้างโพรงเล็กๆในรวงซึ่งใช้ในการเลี้ยงผึ้ง  
ยังไม่เติบโตเต็มที่และใช้ในการเก็บน้ำผึ้งและเรณูดอกไม้ ในการที่ผึ้งที่ทำหน้าที่ใน  
การสร้างขี้ผึ้ง (ผึ้งน้ำหวานอายุ 12 วัน) จะผลิตขี้ผึ้งได้นั้นอุณหภูมิภายในรังผึ้งจะต้องอยู่  
ระหว่าง 33 - 36 °C โดยผึ้งที่มีหน้าที่ดังกล่าวจะต้องบริโภคน้ำผึ้งถึง ประมาณ 3.6  
กิโลกรัมเมื่อผู้เก็บน้ำผึ้งเข้าไปทำการเก็บน้ำผึ้ง พวกเขาจะตัดฝาปิดโพรงผึ้งออกในแต่  
ละโพรงของรังน้ำผึ้ง สีของขี้ผึ้ง มีตั้งแต่สีเหลืองอ่อนไปจนถึงสีเหลืองแกมน้ำตาล  
ขึ้นอยู่กับความบริสุทธิ์ของขี้ผึ้ง ขี้ผึ้งจากรวงเพาะเลี้ยงจะมีสีเข้มกว่าขี้ผึ้งจากรวงน้ำผึ้ง

### 2.1.1.2 ประโยชน์ของจี๊ฟิ่ง

สามารถทำผลิตภัณฑ์ดูแลผิวและเครื่องสำอาง ช่วยป้องกันและซ่อมแซมผิวที่หยابกร้านผิวที่แห้งหรือแตกได้อย่างดีเยี่ยมจี๊ฟิ่งนี้มีวิตามินเอที่อุดมไปด้วยคุณสมบัติมากมายและทำให้ผิวเรียบเนียนและช่วยให้ผิวนุ่มและคืนความชุ่มชื้น ตลอดจนช่วยในการฟื้นฟูเซลล์ผิวให้แข็งแรง จี๊ฟิ่งนอกจากจะเป็นมอยส์เจอร์ไรเซอร์ธรรมชาติที่ใช้รักษาผิวแห้งแล้ว ยังสามารถใช้เป็นประจำทุกวันเพื่อช่วยป้องกันผิวแห้งได้

### 2.1.1.3 สรรพคุณของจี๊ฟิ่ง

- ช่วยบำรุงตับ วารสารการแพทย์ประเทศเกาหลีใต้ตีพิมพ์ผลงานวิจัยที่ตรวจสอบแอลกอฮอล์ที่พบในรังผึ้งและสารต้านอนุมูลอิสระ นักวิจัยได้ทำการศึกษาโดยใช้เป็นส่วนผสมของเครื่องดื่มแอลกอฮอล์และจี๊ฟิ่งมาประเมินความปลอดภัยและประสิทธิภาพในผู้ป่วยที่มีไขมันในตับสูง ช่วยให้การทำงานของตับเป็นปกติและช่วยลดไขมันในตับได้
- ช่วยบรรเทาอาการปวดและด้านการอักเสบจี๊ฟิ่งเป็นยาที่ได้รับการศึกษาในการใช้บรรเทาอาการปวดและการอักเสบและมีผลป้องกันอาการบวมเล็กน้อย
- ช่วยขจัดสิวเสี้ยน จี๊ฟิ่งเป็นที่รู้จักกันว่าช่วยปัญหาสิวได้อย่างดีเพราะมีคุณสมบัติในการฆ่าเชื้อโรคและช่วยด้านการอักเสบมีประสิทธิภาพในการรักษาสิวโดยเฉพาะวิตามินเอ นอกจากนี้ยังเป็นน้ำยาปรับสภาพผิวที่ดีเยี่ยมช่วยให้ผิวนวลเนียนหลังการกำจัดสิว
- รักษาโรคผิวหนังอักเสบ โรคสะเก็ดเงินและโรคกลาก ของแบคทีเรียที่มีผลต่อผิวหนังได้

### 2.1.1.4 องค์ประกอบทางเคมี

จี๊ฟิ่ง คือ ไขมันในสถานะของแข็งจะถูกเก็บอยู่ในตัวของผึ้งน้ำหวานในรูปของเกล็ดคางๆ เกล็ดดังกล่าวถูกสร้างขึ้น โดยต่อมที่อยู่บริเวณท้องน้อยของผึ้ง ส่วนผึ้งงานมีต่อมดังกล่าวอยู่แปดต่อมอยู่ด้านในของเปลือกปล้องกลางบริเวณท้องน้อยในอัตราส่วน 4 ต่อ 7 ขนาดของต่อมผลิตจี๊ฟิ่งขึ้นอยู่กับอายุของผึ้งงาน จี๊ฟิ่งเป็นสาร จี๊ฟิ่งได้รับความร้อน สีของจี๊ฟิ่งจะเริ่มหลอมละลายออกไป

## 2.1.2 ใบชา ( Tea leaves )



รูปที่ 2.1.2 ใบชา

ที่มา : <https://medthai.com/%E0%B8%8A%E0%B8%B2/>

### 2.1.2.1 ลักษณะทางวิทยาศาสตร์

ชื่อสามัญ : Tea

ชื่อวิทยาศาสตร์ : *Camellia sinensis*

ชื่อท้องถิ่น : เมี่ยงป่า (ภาคเหนือ) ชา (ภาคกลาง) เป็นต้น

ชาถูกจัดประเภทตามกระบวนการแปรรูปหลังจากการเก็บเกี่ยวใบของต้นชา จะถูกทิ้งให้สลดและ"บ่ม"โดยทำให้เอนไซม์ในใบชาเกิดปฏิกิริยากับออกซิเจนใน อากาศใบชาจะมีสีเข้มขึ้น คลอโรฟิลล์ในใบชาจะแตกตัวกลายเป็นสารแทนนินที่ให้ รสฝาด จากนั้นต้องหยุดการทำงานของเอนไซม์โดยใช้ความร้อนเพื่อให้หยุด ปฏิกิริยา โดยในชาดำกระบวนการนี้จะดำเนินคู่กัน ไปด้วยกับการทำให้แห้งหากไม่ ระมัดระวังในการควบคุมความชื้นและอุณหภูมิระหว่างกระบวนการผลิตใบชาอาจ ขึ้นราเกิดปฏิกิริยาสร้างสารพิษที่อาจเป็นสารก่อมะเร็งขึ้นได้ทำให้รสชาติเสียไปและ อันตรายต่อการบริโภค

### 2.1.2.2 ประโยชน์ของชา

- ในช่วงที่อากาศร้อนๆ การดื่มชาจะช่วยทำให้คุณรู้สึกสดชื่นขึ้นได้ เนื่องจากใน ใบชามีสารโพลีฟีนอล กรดอะมิโน และคาร์โบไฮเดรต เมื่อสารเหล่านี้ เกิดปฏิกิริยากับน้ำลายจะช่วยกระจายความร้อนส่วนเกินในร่างกายได้



- ชาเป็นเครื่องดื่มที่มีธาตุอาหารอยู่หลายชนิดที่ช่วยบำรุงร่างกายให้มีสุขภาพดี ช่วยกระตุ้นระบบประสาทและร่างกายให้ทำงานได้อย่างมีประสิทธิภาพ เพราะชามีสารคาเฟอีนที่ช่วยกระตุ้นระบบประสาท ช่วยหมุนเวียนโลหิต มีอิทธิพลต่อกระบวนการเมตาบอลิซึมของเซลล์ภายในร่างกาย และยังมีการใช้ชาผสมกับยาแก้ปวด รักษาโรคไมเกรน เพื่อช่วยเพิ่มฤทธิ์ในการรักษา
- การดื่มชาเป็นประจำจะทำให้ร่างกายมีสุขภาพแข็งแรงสดชื่น ช่วยขับสารพิษออกจากร่างกาย ช่วยต่อต้านอนุมูลอิสระ ช่วยชะลอความชราและมี ส่วนช่วยบำรุงผิวพรรณ
- การดื่มชามีผลต่อระบบต่อมไร้ท่อ และช่วยสลายไขมัน ลดระดับคอเลสเตอรอล โดยการจับคอเลสเตอรอลในร่างกายผ่านทางน้ำดีในอุจจาระ
- ใบอ่อนนำมาปรุงแต่งและอบกลั่นเป็นใบชา ส่งไปขายเป็นสินค้าตามต่างประเทศ ในบ้านเราเรียกว่าต้นเมี่ยง
- กากชามีประโยชน์ช่วยในการดูดกลืน ส่วนใบชายังใช้ใส่ลงในโรงศพเพื่อดูดกลืนเหม็นจากศพได้ด้วย

### 2.1.2.3 สรรพคุณของใบชา

#### ส่วนใบ

- ใบนำมาต้มดื่มเข้าน้ำกินช่วยกระตุ้นทำให้ไม่ง่วงนอนทำให้ตาสว่าง ช่วยแก้อาการปวดศีรษะ หน้ามืดตามัว
- ใบชานำมาชงแล้วหมักกับเกลือทำเป็นค้ำๆ ใช้อมจะช่วยทำให้คอชุ่มแก้ อาการกระหายน้ำได้ดี
- ช่วยแก้อาการร้อนในกระหายน้ำ
- ใบชามีสรรพคุณช่วยบำรุงหัวใจให้ชุ่มชื้น
- ใบมีฤทธิ์เป็นยาฝาดสมานใช้รักษาและลดอาการท้องร่วง
- ใบแห้งใช้ชงใส่น้ำตาล กินเป็นยารักษาอาการปวดท้อง

#### ส่วนราก

- ใช้เป็นยาแก้ท้องเสีย
- ช่วยขับปัสสาวะ

### 2.1.3 อบเชย (Cinnamon)



รูปที่ 2.1.3 อบเชย

ที่มา : <https://medthai.com/อบเชย>

#### 2.1.3.1 ลักษณะโดยทั่วไป

- ชื่อสามัญ : Cinnamon, Cassia  
 ชื่อวิทยาศาสตร์ : Cinnamomum  
 ชื่อท้องถิ่น : บอกลอก(ลำปาง) พญาปราบ(นครราชสีมา) กระดังงา  
 (กาญจนบุรี) ผักดาบ(พิษณุโลก) อบเชย(ภาคกลาง)

อบเชยเป็นเครื่องเทศที่มีกลิ่นหอม ได้มาจากเปลือกไม้ชั้นในที่แห้งแล้วของต้นอบเชยแท้อบเชยมีสีน้ำตาลแดง มีลักษณะเหมือนแผ่นไม้แห้งที่หุดงหลังจากโดนความชื้น มักจะเรียกตามแหล่งเพาะปลูกเช่น อบเชยจีน อบเชยลังกา เป็นต้น ในประเทศไทยไม่นิยมปลูกเพราะภูมิอากาศไม่เหมาะสมนิยมใช้ออบเชยในการทำเครื่องแกง เช่น พริกแกงกะหรี่ประเภทผัดที่ใช้ผัดกะหรี่ ใช้เป็นไส้กะหรี่ปี่หรือใช้ร่วมกับโป๊ยกั๊กในอาหารคาวประเภทต้ม เช่น พะโล้และเนื้อตุ๋นส่วนในประเทศแถบตะวันตกมักใส่อบเชยในของหวาน เช่น ชินนามอนโรล ใช้ผงอบเชยละเอียดโรยหน้ากาแฟใส่นม ใช้ผงอบเชยกับน้ำตาลโรยหน้าเพรตเซล และนอกจากนี้ยังมีลูกอม หมากฝรั่ง และยาสีฟันรสอบเชยอบเชยมีสรรพคุณทางยามีรสฝาดจึงนิยมใช้ในยาตำรับแผนโบราณ ส่วนเปลือก ลำต้นนำมาทำเป็นน้ำมันหอมระเหยได้

#### 2.1.3.2 ประโยชน์อบเชย

- เปลือกต้นใช้เป็นเครื่องเทศยาขับลม แต่งกลิ่น บดให้เป็นผงใช้เป็นเครื่องเทศใส่อาหาร ใส่ในเครื่องสำอาง น้ำมันจากเปลือกไม้ต้นใช้แต่งกลิ่นอาหารและเครื่องดื่ม เช่น ลูกกวาด ขนมหวาน เหล้า รวมไปถึงเกดส์ภัณฑ์ สบู่ยาเตรียมที่

- ใช้สำหรับช่องปาก ใช้เป็นส่วนผสมในยาแก้ท้องอืดท้องเฟ้อ ยาขับลม ใช้เป็นยาฆ่าเชื้อโรคและกันบูดเป็นต้น ส่วนเปลือกอบเชยชวามักนำมา ใช้ผสมเครื่องแกง
- เปลือกต้นอบเชยเมื่อนำมาอย่างไฟจะมีกลิ่นหอม นิยมนำมาใช้ในแกงมัสมั่นและอาการ ประเภทต้มหรือตุ๋นเนื้อสัตว์ต่าง ๆ เพื่อลดความคาว หรือจะลองหาผงอบเชยมาเหยาะ ลงในอาหารหรือเครื่องดื่มก็ได้ อย่างเช่น ชา กาแฟ น้ำผลไม้ แขนคัวย ก็ได้ แล้วแต่จะคัดแปลงสูตร
  - ใบอบเชยเทศมีน้ำมัน ใช้สำหรับแต่งกลิ่น แต่งกลิ่นเครื่องสำอาง แต่งกลิ่นสบู่ ใช้เป็นสารตั้งต้นในการผลิตน้ำหอม ใช้เป็นแหล่งของสารยูจินอลเพื่อนำมาสังเคราะห์เป็นสารวานิลลิน ใช้เป็นส่วนผสมในยาทาถอนพิษเพื่อบรรเทาอาการปวดตามข้อ
  - ชวามังจะใช้เปลือกไม้ของอบเชยไทย นำไปตากแห้งแล้วตำให้เป็นผง นำไปทำรูปมีกลิ่นหอมเนื้อไม้อบเชยไทยมีกลิ่นหอมคล้ายการบูร เนื้อไม้หยาบและค่อนข้างเหนียว สามารถนำมาใช้ในการแกะสลักทำหีบใส่ของเพื่อป้องกันแมลงทำเครื่องเรือน หรือทำไม้บุผนังที่สวยงามได้
  - สำหรับเรื่องสิ่ว อบเชยก็สามารถช่วยได้เช่นกัน ด้วยการใช้ผงอบเชย 1 ช้อนชา ผสมกับน้ำผึ้ง 3 ช้อนชา แล้วคนให้เข้ากัน จากนั้นนำมาป้ายลงบนหัวสิ่วก่อนเข้านอนแล้วค่อยล้างออกในตอนเช้าด้วยน้ำอุ่น โดยให้ทำติดต่อกัน 2 สัปดาห์ สิ่วจะค่อย ๆ หดไป

### 2.1.3.3 สรรพคุณของอบเชย

ส่วนเปลือกและลำต้น

- ช่วยแก้อาการคลื่นไส้ อาเจียน
- เปลือกต้นใช้ปรุงเป็นยาน้ำ แก้อาการจุกเสียดแน่นท้อง ช่วยขับลม
- อบเชยสามารถช่วยลดความดันโลหิตได้ ด้วยการ ใช้ผงอบเชยที่หาซื้อได้ทั่วไปที่เป็นแท่งน้ำหนัก โดยให้ใช้ผงอบเชยหนัก 1 กรัม ชงกับน้ำร้อน 1 ถ้วยกาแฟ ใช้ดื่มก่อนอาหารเช้าและเย็น

- ใ้ปรุงเป็นยาคัดเลือรับประทานแก้เบื่ออาหารนำมาต้มกับน้ำดื่มเป็นยาบำรุงธาตุ และช่วยทำให้เจริญอาหาร

#### ส่วนราก

- รากอบเชยเทศ มีสรรพคุณช่วยปลุกธาตุให้เจริญ แก้พิษร้อน
- ใ้ปรุงเป็นยาหอม แก้ลมวิงเวียน
- รากใ้ปรุงเป็นยาแก้อาการปวดฟัน

#### ส่วนใบ

- ใ้ปรุงเป็นยาหอมแก้จุกเสียดแน่นท้องและลงท้อง
- ใ้ต้มกับน้ำรับประทานเป็นยาแก้ไข้เนื่องจากความอึกเสบของสตรี ที่คลอดบุตรใหม่ๆ

#### 2.1.3.4 ข้อควรระมัดระวัง

ผู้ที่เป็น ใ้ตัวร้อน ปัสสาวะเป็นเลือด ปัสสาวะขัด อุจจาระแข็งแห้งเป็น โรค ริดสีดวงทวาร เด็กที่มีอายุต่ำกว่า 2 ขวบและ สตรีมีครรภ์ห้ามรับประทานอบเชย และห้ามกินน้ำมันอบเชย เพราะจะทำให้เกิดอาการคลื่น ใ้อาเจียนและเป็น อันตรายต่อไตอาจก่อให้เกิดผลข้างเคียงได้ในบางราย เนื่องจากอบเชยจีน มีสาร คูมรินซึ่งเป็นสารที่ก่อให้เกิดผลเสียต่อตับ

#### 2.1.4 โป๊ยกั๊ก (Chinese star anise)



รูปที่ 2.1.4 โป๊ยกั๊ก (จันทรแปดกลีบ)

ที่มา : <https://medthai.com/> โป๊ยกั๊ก

#### 2.1.4.1 ลักษณะโดยทั่วไปของ โป๊ยกั๊ก

ชื่อสามัญ : Chinese star anise, Star anise, Star aniseed, Badiane, Badian

ชื่อวิทยาศาสตร์ : IlliciumverumHook.f.

ชื่อท้องถิ่น : โป๊ยกั๊กจีน จันทร์แปดกลีบ จันทน์แปดกลีบแปดแฉก

โป๊ยกั๊ก จัดเป็นสมุนไพรจีนเป็นพืชที่มีถิ่นกำเนิดและเขตการกระจายพันธุ์โดยจัดเป็นพืชพื้นเมืองในแถบเอเชียเขตร้อน มีการใช้กันมาอย่างยาวนานในประเทศจีนกว่า 1,300 ปี โดยส่วนที่นำมาใช้ประโยชน์ก็คือ ส่วนของเมล็ดของผลแก่ที่มีลักษณะคล้ายดาว 8 แฉก และในปัจจุบันจะมีการเพาะปลูกโป๊ยกั๊กมากในประเทศจีนตอนใต้ ประเทศอินเดีย และญี่ปุ่น

#### 2.1.4.2 ประโยชน์ของ โป๊ยกั๊ก

- โป๊ยกั๊กอุดมไปด้วยแคลเซียมซึ่งช่วยบำรุงกระดูกและฟัน และธาตุเหล็กที่ช่วยในการบำรุงโลหิต
- ใช้เป็นส่วนผสมของผงเครื่องเทศทั้งห้าที่ใช้ในการปรุงอาหารจีนแบบดั้งเดิม
- ใช้ในการแต่งกลิ่นอาหาร ช่วยชูรส ชูกลิ่น และผลยังสามารถนำมาใช้แต่งกลิ่นของเครื่องดื่มลูกอมลูกกวาด ทอฟฟี่ ขนมหวาน ขนมปัง ขนมเค้ก แยม เยลลี่
- ใช้ทำซีอิ๊ว ซอสต่างๆ เนื้อกระป๋อง ฯลฯ น้ำมัน โป๊ยกั๊กที่ได้จากการกลั่นด้วยไอน้ำใช้เป็นส่วนผสมของยาและยาอมแก้ไอ ใช้ในการแต่งกลิ่นและดับกลิ่นอันไม่พึงประสงค์ของยา

#### 2.1.4.3 สรรพคุณของ โป๊ยกั๊ก

- น้ำมันหอมระเหยใช้ผสมกับชะเอมช่วยแก้อาการไอ
  - ช่วยแก้ปัสสาวะขัด
  - ช่วยแก้ไอหอบหืด และใส่เลี่ยน
  - ช่วยเพิ่มสมรรถภาพให้กับกล้ามเนื้อ
- ส่วนผล
- ช่วยบำรุงธาตุในร่างกาย
  - โป๊ยกั๊กมีคุณสมบัติเป็นหยาง ช่วยเพิ่มความอบอุ่นให้กับร่างกายในช่วงอากาศเย็นชื้น มีรสร้อนนิคเจือหวานเล็กน้อย ไม่เผ็ดร้อนมากเกินไปเหมือนสมุนไพรชนิดอื่นๆ
  - ช่วยขับเสมหะ

- ช่วยแก้ลมกองหยาบ
- ช่วยแก้อาการอาหารไม่ย่อย
- ช่วยขับลมในลำไส้

### 2.1.5 ดอกอัญชัน (Blue pea)



รูปที่ 2.1.5 ดอกอัญชัน

ที่มา : <https://www.honestdocs.co/butterflies-benefits-the-idea>

#### 2.1.5.1 ลักษณะ โดยทั่วไป

ชื่อสามัญ : Butterfly pea, Blue pea

ชื่อวิทยาศาสตร์ : Clitoria ternatea L.

ชื่อท้องถิ่น : แดงชัน (เชียงใหม่) เอื้องชัน (ภาคเหนือ) เป็นต้น

อัญชัน เป็นพืชที่มีต้นกำเนิดในแถบอเมริกาใต้ ปลูกทั่วไปในเขตร้อน ลักษณะของดอกอัญชัน จะมีสีขาวสีฟ้าสีม่วง ส่วนตรงกลางดอกจะมีสีเหลืองและรูปทรงคล้ายหอยเชลล์มีสรรพคุณที่เป็นเอกลักษณ์เฉพาะตัวเพราะมีสารที่ชื่อว่า แอนโทไซยานิน (Anthocyanin) ซึ่งมีหน้าที่ไปช่วยกระตุ้นการไหลเวียนของโลหิต ทำให้เลือดไปเลี้ยงส่วนต่างๆ ได้ดีมากขึ้น เช่น ไปเลี้ยงบริเวณรากผม ซึ่งช่วยทำให้ผมดกดำ เงางามหรือไปเลี้ยงบริเวณดวงตาจึงช่วยบำรุงสายตาไปด้วยในตัว หรือไปเลี้ยงบริเวณ ปลายนิ้วมือ ซึ่งก็จะช่วยแก้อาการเหน็บชาได้ด้วย

#### 2.1.5.2 ประโยชน์ของดอกอัญชัน

- ลดอาการฟกช้ำดอกอัญชันเต็มไปด้วยสารแอนโทไซยานินที่ทำให้การไหลเวียนของเลือดดีขึ้นทำให้เลือดไปเลี้ยงเซลล์ต่าง ๆ ในร่างกายได้อย่างเต็มประสิทธิภาพ
- บำรุงร่างกายดอกอัญชันมีสารต้านอนุมูลอิสระสูง จึงช่วยปกป้องเซลล์ในร่างกายไม่ให้เสื่อมสภาพ ทำให้ระบบภูมิคุ้มกันแข็งแรง ป้องกันริ้วรอย บำรุงผิวพรรณให้เปล่งปลั่งอ่อนเยาว์
- ช่วยบำรุงสมอง มีประสิทธิภาพในการขับสารพิษออกจากร่างกาย
- ทำให้หัวใจสะดวกสามารถใช้บรรเทาอาการหอบหืดได้

#### 2.1.5.3 สรรพคุณของอัญชัน

- ช่วยรักษาอาการผมหงอก
- อัญชันทาผิว ทาหัว ใช้เป็นยาปลูกผม ปลูกขนช่วยให้ดกดำเงามยิ่งขึ้น
- ช่วยลดความเสี่ยงจากการเกิดเส้นเลือดอุดตัน
- ช่วยลดความเสี่ยงของการเกิดโรคหัวใจและหลอดเลือดหัวใจอุดตัน
- ช่วยลดความเสี่ยงจากการเกิดโรคมะเร็งด้วยสารต้านอนุมูลอิสระ
- ช่วยลดระดับน้ำตาลในเลือดของผู้ป่วยที่เป็นโรคเบาหวาน

#### 2.1.5.4 ข้อควรระมัดระวัง

เนื่องจากดอกอัญชันนั้นมียูโทนิคในการละลายลิ่มเลือด ผู้มีเลือดจางห้ามรับประทานดอกอัญชันเด็ดขาดหรืออาหารเครื่องดื่มที่ย้อมสีด้วยอัญชันก็ไม่ควรรับประทานบ่อยๆ

## 2.1.6 ดอกกุหลาบ ( Rose )



รูปที่ 2.1.6 ดอกกุหลาบ

ที่มา : <https://sites.google.com/site/sited>

### 2.1.6.1 ลักษณะ โดยทั่วไป

ชื่อสามัญว่า : Rose

ชื่อทางวิทยาศาสตร์ : Rosa hybrids

กุหลาบจะมีลักษณะมีหนามที่ก้านจะมีสีน้ำตาลหลายเป็นสิ่งที่ใช้สื่อถึงความรักของคนเรานั้นคงต้องมีดอกไม้สีสวยงามและมีกลิ่นหอมอย่าง“กุหลาบ”อยู่ในอันดับต้นๆที่เราจะนึกถึงแน่นอนและเจ้าดอกไม้ชนิดนี้ก็ยังขึ้นชื่อในเรื่องการดูแลสุขภาพให้แข็งแรงอีกด้วย เพราะมีสารสำคัญที่สามารถใช้เป็นยาซึ่งมีสรรพคุณรักษาโรคได้หลากหลาย รวมทั้งมีผลดีต่อการดูแลผิวพรรณให้สวยงามอย่างมีสุขภาพดี

### 2.1.6.2 ประโยชน์ของกุหลาบ

- ประโยชน์ของกุหลาบช่วยบำรุงผิวพรรณของร่างกายให้ยังคงความชุ่มชื้น กักเก็บความชุ่มชื้นไม่ให้ระเหยออกจากผิวได้เร็ว ไม่ว่าจะอยู่ในวัยใดหรือมีสภาพผิวแบบไหน อย่างเช่นในผู้สูงอายุจะมีผิวแห้งเป็นส่วนใหญ่ก็ทำให้ผิวนุ่มเนียนน่าสัมผัสได้
- กุหลาบมีประโยชน์ในการลดอาการปวดของกล้ามเนื้อหรือปวดข้อให้ดีขึ้น กุหลาบแห้งที่บดเป็นผงเราสามารถใช้เป็นยารักษาโรคเกี่ยวกับในช่องปาก ทำให้ฟันและเหงือกแข็งแรง



- กุหลาบมีประโยชน์ต่อระบบสืบพันธุ์ของผู้หญิงช่วยยับยั้งการติดเชื้อในระบบสืบพันธุ์ หากมีอาการของประจำเดือนมามากหรือไม่ปกติ ปวดท้องประจำเดือน ก็จะแก้ได้ด้วย การช่วยปรับฮอร์โมนให้เป็นปกติ และช่วยบำรุงมดลูกด้วย

#### 2.1.6.3 สรรพคุณของกุหลาบ

- สรรพคุณของกุหลาบนำมาสกัดเป็นน้ำมันหอมระเหยได้ โดยกลิ่นของกุหลาบมีคุณสมบัติช่วยบำบัดอารมณ์ในทางลบ คลายความเครียดได้ดี ลดความวิตกกังวลหรือความเหนื่อยล้าทั้งร่างกาย จิตใจ และอารมณ์ โดยกลิ่นหอมๆ ของกุหลาบยังช่วยให้นอนหลับง่ายขึ้น เลือคลมไหลเวียนดี
- กุหลาบมีฤทธิ์ช่วยบรรเทาอาการของโรคผิวหนัง ช่วยลดอาการอักเสบฆ่าเชื้อ
- สรรพคุณเป็นยาแก้เจ็บคอ แก้หวัด รักษาอาการหลอดลมอักเสบ เป็นเครื่องดื่มสุขภาพที่ดีและปลอดภัยต่อสุขภาพ

#### 2.1.7 ใบเตย (Pandan leaves)



รูปที่ 2.1.7 ใบเตย

ที่มา : <https://medthai.com/ใบเตย>

##### 2.1.7.1 ลักษณะโดยทั่วไป

- ชื่อสามัญ : Pandan leaves, Fragrant Pandan, Pandom Wangi
- ชื่อวิทยาศาสตร์ : PandanusAmaryllifoliusRoxb
- ชื่อท้องถิ่น : ใบส้มม่า (ระนอง) ส้มตะเลงเครง (ตาก)

ใบเตยเป็นพืชที่คนไทยทุกคนต่างก็รู้จักกันดีเนื่องจากมีการนำมาใช้กันอย่างหลากหลายโดยเฉพาะอย่างยิ่งการนำมาปรุงแต่งอาหารอย่างขนมไทยให้มีกลิ่นหอมอร่อย และยังให้สีสันทนารับประทานอีกด้วยต้นเตยหอม จัดเป็นไม้ยืนต้นพุ่มเล็ก มีพุ่มกอมีใบสีเขียวเป็นมัน ใบค่อนข้างแข็ง มีขอบใบเรียบเราสามารถนำใบเตยมาใช้ได้ทั้งใบสดและใบแห้ง ใบเตยจะมีกลิ่นหอมของน้ำมันหอมระเหย (Fragrant screw pine)

#### 2.1.7.2 ประโยชน์ของใบเตย

- ช่วยบำรุงหัวใจให้ชุ่มชื้น และช่วยลดอัตราการเต้นของหัวใจ
- การดื่มน้ำใบเตยจะช่วยดับกระหายคลายร้อนได้เป็นอย่างดี เพราะใบเตยมีกลิ่นหอมเย็น ดื่มแล้วจึงรู้สึกสดชื่น ผ่อนคลาย
- รสหวานเย็นของใบเตยช่วยชูกำลังได้ การดื่มน้ำใบเตยช่วยแก้อาการอ่อนเพลียของร่างกายได้
- ช่วยปรับสมดุลในร่างกายผู้ที่มิธาตุเจ้าเรือนเป็นธาตุไฟนั้น การรับประทานอาหารที่ปรุงจากใบเตย
- ช่วยทำให้รู้สึกเย็นสบายสดชื่นได้
- ช่วยลดความดันโลหิต
- ช่วยป้องกันการแข็งตัวของหลอดเลือด
- ช่วยบรรเทาอาการอาการและดับพิษไข้ได้
- ช่วยดับพิษร้อนภายในได้เป็นอย่างดีใช้รักษาโรคหืด
- ใช้เป็นยาแก้กระษัย
- นำใบเตยมาใช้แต่งกลิ่นอาหาร

#### 2.1.7.3 สรรพคุณของใบเตย

- บำรุงประสาท แก้อาการอ่อนเพลีย
- รักษาโรคเบาหวาน
- รักษาโรคหืด
- บรรเทาโรคข้อและโรครูมาตอยด์

## 2.1.8 วานิลลา(Vanilla)



รูปที่ 2.1.8 วานิลลา

ที่มา : <https://www.tistr.or.th/tistrblog/?p=4217>

### 2.1.8.1 ลักษณะของวานิลลา

วานิลลา เป็นกลิ่นที่ได้จากฝักของกล้วยไม้สกุล Vanilla ต้นกำเนิดจากเม็กซิโก ชื่อวานิลลามาจากคำในภาษาสเปนว่า " ไบย์เนีย " (Vainilla) ซึ่งแปลว่า ฝักเล็กๆ วานิลลามักถูกนำมาใช้แต่งกลิ่นในการทำอาหารประเภทของหวานและไอศกรีมการใช้วานิลลาในการทำประกอบอาหารทำโดยกรีดฝักวานิลลาออกและชูดน้ำเอาเมล็ดในฝักไปใช้ประกอบอาหาร หรือนำทั้งฝักไปต้มน้ำและช้อนออกวานิลลาแท้มีราคาสูงมาก จึงทำให้มีการประดิษฐ์กลิ่นวานิลลาสังเคราะห์ที่ราคาถูกกว่า อย่างไรก็ตามกลิ่นที่ได้จากวานิลลาสังเคราะห์มีความเข้มข้นของกลิ่นไม่เท่ากับของจริงเชื่อว่าหลายคนอาจจะกำลังหลับตาอย่างพริ้มเพรา เพื่อนึกถึงกลิ่นที่ถูกใช้ในการปรุงอาหารจำพวกขนมและของหวาน เพราะความหอมหวานแบบนุ่มลึกนี้เอง จึงได้ทำให้กลิ่นวานิลลาได้ถูกนำมาใช้อย่างแพร่หลายในวงการน้ำหอม ว่ากันว่ากลิ่นวานิลลานั้นเป็นกลิ่นที่คุ้นเคยในการสร้างความรู้สึกและภาพลักษณ์ของขนมที่ให้ความรู้สึกหอมหวานอย่างนุ่มนวล สนุกสนาน และแสดงถึงความเอาใจใส่ อบอุนซึ่งเป็นความรู้สึกในวัยเด็กของคนทั่วไป

ความแตกต่างของกลิ่น วานิลลาทางการแพทย์และน้ำหอม ความหอมหวานของกลิ่นวานิลลาที่นำมาใช้ในส่วนผสมต่างๆ มีความแตกต่างในด้านลักษณะของวิธีการใช้งาน ซึ่งหากเป็นกลิ่นวานิลลาที่เป็นส่วนผสมในการปรุงน้ำหอมจะเป็นกลิ่นวานิลลาแบบผสมเพื่อสร้างโทนกลิ่นเฉพาะตามที่นักปรุงน้ำหอมแต่ละคนต้องการเป็นกลิ่นที่ได้จากการสังเคราะห์

ทางเคมี ส่วนกลิ่นวานิลลาที่ใช้ในทางการแพทย์จะต้องเป็นกลิ่นวานิลลาที่บริสุทธิ์และไม่มี การเจือปนหรือผสมกับกลิ่นใดๆ ซึ่งในวิธีการสกัดแบบธรรมชาตินั้นสารให้กลิ่นของ วานิลลาจะถูกสกัดจากเมล็ดของต้น Vanilla Planifolia ซึ่งเป็นพืชตระกูลกล้วยไม้แบบ เถาวัลย์

#### 2.1.8.2 ประโยชน์ของวานิลลา

กลิ่นวานิลลาที่ให้ความหอมหวานนี้มีประโยชน์ในหลายด้านจากการศึกษาทางด้าน จิตวิทยาที่ทดลอง โดยมหาวิทยาลัย Tubingen ในประเทศเยอรมันพบว่ากลิ่นวานิลลามี ความสามารถในการสร้างความรู้สึกสงบนิ่ง และลดความตื่นตระหนกได้เป็นอย่างดี และยัง ได้ถูกนำมาประยุกต์ใช้ประโยชน์ในหลากหลายวงการ แม้กระทั่งวงการแพทย์หรือในด้าน จิตศาสตร์ และใช้ในจุดประสงค์หลักคือเพื่อช่วยในการสร้างความรู้สึกสงบและผ่อนคลาย โดยมีการนำมาประยุกต์ใช้ในกลุ่มของคนไข้ที่มีอาการทางจิตที่ไม่ร้ายแรง ประเภทกลุ่ม คนไข้ที่เป็นโรคเครียดหรือวิตก หรืออาจนำไปใช้ในการบำบัดความเครียดให้กับกลุ่มคนไข้ ที่ต้องเผชิญกับความเครียดในการต่อสู้กับโรคที่ร้ายแรง เช่น โรคมะเร็งหากคนไข้มี ความรู้สึกที่ผ่อนคลายมากขึ้นก็ย่อมทำให้แพทย์สามารถทำงานได้ง่ายขึ้น

## 2.2 งานวิจัยที่เกี่ยวข้อง

นักศึกษามหาวิทยาลัยราชภัฏสวนสุนันทา ปี 2554 (นายธรรมรักษ์ ศรีมารู) กล่าวว่า ที่มาของเทียนหอมปรับอากาศมีการผลิตโดยการปั้นเป็นรูปต่างๆตามที่ต้องการ แต่ส่วนใหญ่ในร้านจะทำออกมาเป็นลักษณะ ของกินเป็นส่วนใหญ่และที่สำคัญ ผลิตภัณฑ์มีกลิ่นหอมด้วยการรดเจลทำให้มีกลิ่นหอมน่ารับประทานเข้าไปจริงๆ มีการตกแต่ง หน้าตาให้เป็นที่ดึงดูดลูกค้าได้เป็นอย่างดี ตลาดสินค้าในกลุ่มเทียนไขที่มีวางจำหน่ายในสหราชอาณาจักรนั้นมีความหลากหลายและน่าสนใจเนื่องจากความต้องการในตัวสินค้าที่มีมากขึ้นตามลำดับ บทบาทของเทียนไขในบ้านพักอาศัยในปัจจุบันเป็นมากกว่าการเป็นเพียงแหล่งกำเนิดแสงสว่างยามฉุกเฉินแต่มีบทบาทในการเป็นองค์ประกอบในการตกแต่งบ้านพักอาศัย การช่วยสร้างบรรยากาศผ่อนคลายความเครียด เช่น เทียนอโรมา (Aromatherapy)และยังได้รับความนิยมในการใช้เป็นของขวัญในวาระต่างๆเทียนหอมเป็นของฝากที่ได้รับความนิยมมาก มีร้านผลิตและจำหน่ายเทียนหอมกลิ่นสมุนไพรมากมาย ในเชียงใหม่โดยเน้นที่สีส้ม ลวดลาย และกลิ่นหอม สมุนไพรสำหรับไล่ยุงบ้างก็ทำเป็นเทียนเล็กๆ สำหรับลอยประดับในอ่างน้ำ สร้างบรรยากาศเทียนหอมมีหลายประเภท ได้แก่เทียนหอมบล็อกลอยเทียนหอมประดับชนิดลอยน้ำเทียนประดับที่บรรจุในภาชนะเทียนรูปดอกไม้และเทียนหอมประดิษฐ์ประเภทดอกไม้สนามความหมายของคำที่ใช้ ในมาตรฐานผลิตภัณฑ์ชุมชนคำว่า เทียนหอม หมายถึง ผลิตภัณฑ์ที่ได้จากการนำพาราฟิน และไขสิ่งมาหลอมละลายรวมกันอาจเติมสีแล้วเติมน้ำมันหอมระเหย นำไปปั้นด้วยมือหรือหล่อแบบขึ้นรูปหรือกดจากพิมพ์ให้มีรูปทรงตามต้องการอาจประกอบด้วยวัสดุอื่น เพื่อให้เกิดความสวยงาม เช่น ดอกไม้แห้ง มีไส้เทียน ไขจุดไฟและมีกลิ่นหอมของน้ำมันหอมระเหยผลิตภัณฑ์เทียนแพนซี ของ Candle field ที่มีเอกลักษณ์โดดเด่นเฉพาะตัว และมีรูปแบบที่แตกต่างจากผลิตภัณฑ์เทียนหอมทั่วไป ด้วยลวดลายที่ปรากฏอยู่บนตัวผลิตภัณฑ์หรือความโดดเด่นในเรื่องของการเลียนแบบให้เหมือนของจริงที่สุด โดยใช้กรรมวิธีหุบและเคลือบ จากนั้นจึงแกะปั้น ลวดลายต่าง ๆ ด้วยมือ จึงเป็นงานทำมือ (Hand Made) ที่มีเอกลักษณ์เฉพาะตัวไม่เหมือนที่อื่นและมีความสวยงามสะดุดตา

### บทที่ 3

## รายละเอียดการปฏิบัติงาน

#### 3.1 ชื่อและที่ตั้งของสถานประกอบการ



รูปที่ 3.1 สัญลักษณ์ของ โรงแรมรอยัลปรินเซส หลานหลวง  
ที่มา : <http://www.royalprincesslarnluang.com/>

#### 3.1.1 ชื่อสถานประกอบการ

- โรงแรมรอยัลปรินเซส หลานหลวง
- โทรศัพท์ : 02-281-3088
- Website : <http://www.royalprincesslarnluang.com/>
- Facebook : <https://th-th.facebook.com/royalprincesslarnluangbkk/>

#### 3.1.2 ที่ตั้งของสถานประกอบการ

เลขที่ 269 ถนนหลานหลวง แขวงวัดโสมมณีส เขตป้อมปราบศัตรูพ่าย  
กรุงเทพมหานคร 10100



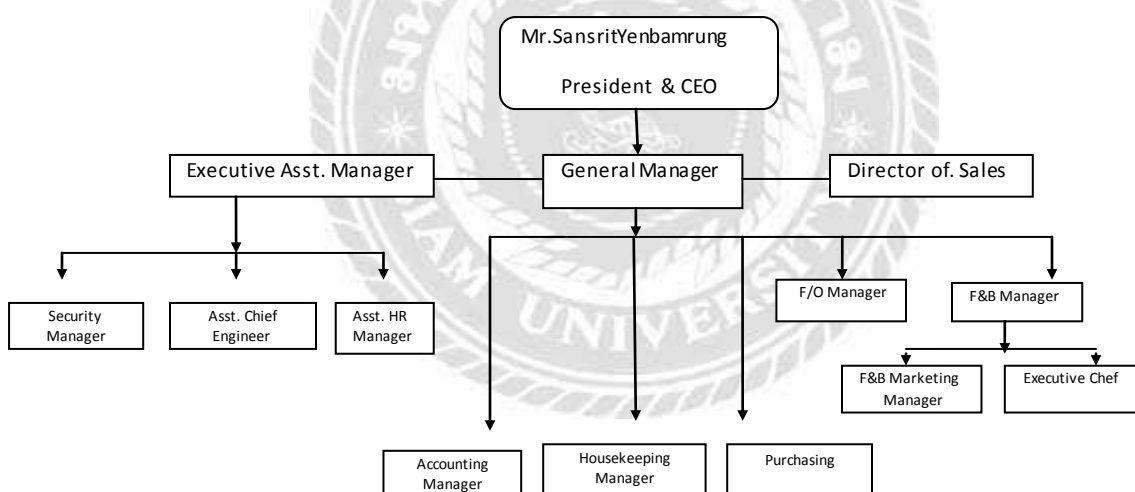
รูปที่ 3.2 แผนที่โรงแรมรอยัลปรินเซส หลานหลวง  
ที่มา : <https://th-th.facebook.com/royalprincesslarnluangbkk/>

### 3.1.3 แผนผังองค์กร



รูปที่ 3.3 คุณสรยุทธยดี เย็นบำรุง (Managing Director )

ที่มา : <http://www.royalprincesslarnluang.com/>



รูปที่ 3.4 แผนผังองค์กร

ที่มา : ผู้จัดทำ 2562

### 3.2 ข้อมูลทั่วไปของโรงแรม



รูปที่ 3.5 โรงแรมรอยัลปรินเซส หลานหลวง

ที่มา : <https://th-th.facebook.com/royalprincesslarnluangbkk/>

โรงแรม รอยัลปรินเซส หลานหลวง เป็นโรงแรมบูติกมีห้องจำนวน 167 ห้อง ตั้งอยู่ในเขตประวัติศาสตร์ของกรุงเทพฯ เกษัตริย์ โกสินทร์เป็นศูนย์กลางของกรุงเทพฯที่เก่าแก่ล้อมรอบด้วยแม่น้ำเจ้าพระยา เป็นโรงแรมระดับ 4 ดาวที่ตอบโจทย์ด้านศูนย์ธุรกิจที่ทันสมัยและห้องประชุมเพื่อตอบสนองความต้องการทางธุรกิจของลูกค้าผู้เข้าพัก ตั้งอยู่ไม่ไกลจากแหล่งความบันเทิงยามราตรีและแหล่งช้อปปิ้งบนถนนข้าวสารและบางลำภู ล้อมรอบไปด้วยสถานที่สำคัญทางประวัติศาสตร์สามารถเดินทางมาโดยเรือบนแม่น้ำเจ้าพระยา เนื่องจากโรงแรมมีที่ตั้งอยู่บนเกาะรัตนโกสินทร์ที่ได้รับการอนุรักษ์ให้เป็นเมืองเก่า ดังนั้นจะเห็นสถานที่ต่างๆและบริเวณโดยรอบที่ได้รับการตกแต่งอย่างมีรสนิยมอดีตอยู่ในเครือของ โรงแรม ดุสิตธานี ปัจจุบัน ถูกเทคโอเวอร์โดยธนาคารกรุงศรีอยุธยาบริหารเองภายใต้ชื่อ โรงแรม รอยัลปรินเซส หลานหลวง

### 3.3 ลักษณะการประกอบการ

โรงแรมรอยัลปรินเซส หลานหลวงแห่งนี้มีแผนกต้อนรับให้บริการ 24 ชั่วโมงห้องอาหารปรินเซสคาเฟ่และรูมเซอร์วิสให้บริการ 24 ชั่วโมง มีอินเทอร์เน็ต Wi-Fi ให้ได้ใช้งาน รวมถึงมีบริการร้านอาหารบาร์สปาและบุฟเฟต์ในช่วงเช้าเป็นประจำทุกวัน มีการตกแต่งที่แฝงกลิ่นอายความเป็นไทยและความคลาสสิกที่ผสมผสานกันอย่างลงตัว



### 3.3.1 การให้บริการห้องพัก

โรงแรมรอยัลปรีนเซส หลานหลวงเป็นโรงแรมบูติกมีจำนวน 167 ห้อง 7 ชั้น เป็นโรงแรมระดับ 4 ดาวที่มีการตกแต่งอย่างสวยงามทั้งภายนอกและภายในห้องพัก มีเฟอร์นิเจอร์ครบครัน เช่น บริการอินเทอร์เน็ต WiFi ฟรี ที่วีจ้อแอลซีดี ช่องทีวีดาวเทียม ตู้เย็น เสื้อคลุมอาบน้ำ ผลิตภัณฑ์อาบน้ำตู้ปรับอากาศ โตะทำงาน โทรศัพท์ เตียงเสริม เตียงเด็กอ่อนเครื่องปรับอากาศและบริการทำความสะอาดห้องทุกวันหรือสิ่งอำนวยความสะดวกต่างๆที่ภายในห้องพักไม่มี เช่น เตาปิ้งย่างแปรงสีฟัน ยาสีฟัน รวมถึงบริการซักอบรีดเมื่อลูกค้าต้องการ ลูกค้าสามารถแจ้งแผนกต้อนรับส่วนหน้าและทางแผนกต้อนรับส่วนหน้าจะติดต่อประสานงานกับแผนกแม่บ้าน เพื่อให้แผนกแม่บ้านบริการลูกค้าโดยตรง นอกเหนือจากการบริการแล้วสิ่งสำคัญที่โรงแรมรอยัลปรีนเซส หลานหลวงมีลูกค้าเข้ามาพักอย่างไม่ขาดสายนั้น คือห้องประชุมจัดเลี้ยงที่ให้บริการมีความทันสมัยและมีพื้นที่บริการเพียงพอต่อจำนวนลูกค้าจึงได้รับความนิยมไม่น้อยไปกว่าการบริการห้องพัก

โรงแรมรอยัลปรีนเซส หลานหลวง มีห้องพักแบ่งออกเป็น 4 ประเภท ได้แก่

Princess Suite, Deluxe, Superior Plus, Superior ห้องพักแต่ละประเภทมีลักษณะดังภาพที่ 3.6 – 3.9



รูปที่ 3.6 ห้องพัก Princess Suite

ที่มา : <http://www.royalprincesslarnluang.com/>

ห้องพัก Princess Suite มีจำนวน 5 ห้อง วิวสระว่ายน้ำ ขนาดห้อง 60 ตารางเมตร ระเบียงมีขนาด 8.4 ตารางเมตร ห้องขนาดใหญ่สามารถพักได้ไม่เกิน 2 คน มีเตียง King และห้องรับแขก



รูปที่ 3.7 ห้องพัก Deluxe Room

ที่มา : <http://www.royalprincesslarnluang.com/>

ห้องพัก Deluxe Room มีจำนวน 70 ห้อง เป็นห้องพักที่มีขนาดปานกลาง วิวสระว่ายน้ำ ขนาดห้อง 34 ตารางเมตร ขนาดระเบียง 8.4 ตารางเมตร สามารถพักได้ 2 ท่าน และแบบแฟมมีลี มีเตียง King /Queen และเตียง Twin ให้เลือกตามความต้องการ



รูปที่ 3.8 ห้องพัก Superior Plus Room

ที่มา : <http://www.royalprincesslarnluang.com/>

ห้องพัก Superior Plus Room มีจำนวน 37 ห้อง เป็นห้องพักที่มีขนาดกว้าง วิวการ์เด็น ขนาดห้อง 38 ตารางเมตร เหมาะกับคู่รักที่ต้องการมาฮันนีมูน สามารถพักได้ไม่เกิน 2 ท่าน มีเตียง King และ Queen ให้เลือกตามความต้องการ



รูปที่ 3.9 ห้องพัก SuperiorRoom

ที่มา : <http://www.royalprincesslarnluang.com/>

ห้องพัก Superior Room มีจำนวน 55 ห้อง เป็นห้องพักที่มีขนาดกว้าง วิวซีดี ขนาดห้อง 30 ตารางเมตรสามารถพักได้ไม่เกิน 2 ท่าน มีเตียง King และเตียง Twin ให้เลือกตามความต้องการ

### 3.3.2 ห้องอาหาร

โรงแรมรอยัลปรีนเซส หลานหลวง มีบริการห้องอาหารทั้งหมด 5 ห้อง มีด้านในและด้านนอกอาคารห้องอาหารด้านในมีชื่อว่า PRINCESS CAFÉ, THE EMPRESS และ Lobby Lounge ห้องอาหารด้านนอกอาคารมีชื่อว่า MIKADO และ PICCOLO โดยห้องอาหารทางโรงแรมมีลักษณะดังภาพที่ 3.10- 3.14



รูปที่ 3.10 ห้องอาหาร PRINCESS CAFÉ

ที่มา : <https://www.dusit.com/dusitprincess/larnluangbangkok/th/dining/>

ห้องอาหาร PRINCESS CAFÉเปิดให้บริการ 24 ชม.

- บุฟเฟ่ต์อาหารเช้าเริ่ม 6.00 – 10.30 น. ราคาผู้ใหญ่ 530 บาท/ท่าน ราคาเด็ก 412 บาท/ท่าน
- บุฟเฟ่ต์อาหารกลางวันเริ่ม 11.30 – 14.30 น. ราคาผู้ใหญ่ 695 บาท/ท่าน ราคาเด็ก 412 บาท/ท่าน
- A La Carte Menu เปิดให้บริการ 24 ชม.ให้ลูกค้าได้เลือกสั่งเมนูอาหารได้ตามใจชอบ ห้องอาหารนี้รองรับที่นั่งได้จำนวน 120 ท่านตั้งอยู่บริเวณชั้น 1 ในอาคาร ให้บริการประเภทอาหารไทยและอาหารนานาชาติ



**รูปที่ 3.11** ห้องอาหาร THE EMPRESS

ที่มา : <https://www.dusit.com/dusitprincess/larnluangbangkok/th/dining/>

ห้องอาหาร ดิ เอ็มเพรส บริการอาหารจีนจากหลากหลายภูมิภาค โดยเฉพาะอาหารกวางตุ้ง ภายในภัตตาคารตกแต่งในสไตล์จีนร่วมสมัย โดยใช้สีขาวและแดง อาหารจานเด่นของภัตตาคารคืออาหารกวางตุ้งและติ่มซำมื้อกลางวันที่เป็นที่นิยมเป็นห้องอาหารที่เก่าแก่ได้รับความนิยมตั้งแต่สมัยอยู่ในเครือดุสิตธานีเวลาทำการ 11.00 – 14.30 ติ่มซำและ A la Carte 18.00 – 22.00 น. A la Carte ห้องอาหารนี้รองรับที่นั่งจำนวน 196 ที่นั่งและ 5 ห้องส่วนตัวตั้งอยู่บริเวณชั้น 1 ด้านในอาคาร



**รูปที่ 3.12** ห้องอาหาร MIKADO

ที่มา : <https://www.dusit.com/dusitprincess/larnluangbangkok/th/dining/the-empress/>

ห้องอาหารมิคาโดเราบริการท่านด้วยอาหารญี่ปุ่นต้นตำรับ บน โต๊ะอาหารแบบญี่ปุ่นดั้งเดิม พร้อมกับวิวสวนสวยของโรงแรมที่มีทั้งซูชิและซาซิมิสดๆจากซูชิบาร์ พร้อมทั้งเทพปั้นยากิและอาหารญี่ปุ่นอีกหลากหลายเมนู เช่น สุกียากิ ซาซุซาซุ พร้อมทั้งเครื่องดื่มสาเก เวลาทำการแต่ละรอบ 11.00 - 14.30 น. และ 18.00 – 22.00 น. รองรับที่นั่งจำนวน 72 ที่นั่ง 4 ห้องส่วนตัว ตั้งอยู่บริเวณชั้น 1 ด้านนอกอาคาร





รูปที่ 3.13 ห้องอาหาร PICCOLO

ที่มา : <https://www.dusit.com/dusitprincess/larnluangbangkok/th/dining/piccolo/>

ห้องอาหารพิคโคโลเรามีอาหารอิตาเลียนคลาสสิกที่เป็นที่ชื่นชอบมากมายหลากหลายเมนูและยังมีดนตรีสดให้ฟังในช่วงเวลา 19.00 - 22.00 น. เปิดเวลา 11.00 - 14.30 น. และ 18.00 – 22.00 น. รองรับที่นั่งจำนวน 50 ที่นั่งตั้งอยู่บริเวณชั้น 1 ด้านนอกอาคาร ให้บริการประเภทอาหารอิตาเลียน



รูปที่ 3.14 Lobby Lounge

ที่มา : <https://www.dusit.com/dusitprincess/larnluangbangkok/gallery//?gid=115>

Lobby Lounge ให้บริการขายเครื่องดื่มและมีที่นั่งพักรับรองที่นั่งได้ 37 ที่นั่ง  
เปิดเวลา : 8.00 – 12.00 น. มีดนตรีบรรเลงให้ฟังในเวลา 18.15 – 19.00 น.

### 3.3.3 สิ่งอำนวยความสะดวก



รูปที่ 3.15 สระว่ายน้ำ

ที่มา : <https://www.dusit.com/dusitprincess/larnluangbangkok/th/facilities/>

โรงแรมรอยัลปรินเซส หลานหลวง มีสระว่ายน้ำขนาดกว้าง 8 เมตร ยาว 20 เมตร ลึก 2.75 เมตร ทรงสี่เหลี่ยมผืนผ้าบริเวณรอบสระว่ายน้ำมีเตียงอาบแดด และ โต๊ะสำหรับรับประทานอาหาร เปิดช่วงเวลาระหว่าง 7.00 – 21.00 น.



รูปที่ 3.16 ห้อง Business Center

ที่มา : <http://www.royalprincesslarnluang.com/>

โรงแรม รอยัลปรินเซส หลานหลวงมีบริการห้องคอมพิวเตอร์เปิดบริการตลอด 24 ชม.



รูปที่ 3.17 ฟิตเนส

ที่มา : [www.th.hotellook.com/hotels/riva-surya-bangkok](http://www.th.hotellook.com/hotels/riva-surya-bangkok)

โรงแรมรอยัลพรีนเซส หลานหลวง มีบริการฟิตเนสให้บริการฟรี เปิดให้บริการ 6.00 - 21.00 น.  
บริเวณใกล้สระว่ายน้ำ



รูปที่ 3.18 Sata Spa

ที่มา : <http://royalprincesslarnluang.com>

ห้องสปาตั้งอยู่ชั้น 7 บนสุดของโรงแรม เปิดให้บริการสำหรับลูกค้าที่พักในโรงแรมและลูกค้า  
ภายนอก มีบริการนวดแผนไทยและสปาผิวเวลาเปิดบริการทุกวัน 10.00 น. - 21.00 น.



### 3.4 ตำแหน่งงานและลักษณะงานที่นักศึกษาได้รับมอบหมาย



รูปที่ 3.19 นักศึกษาฝึกงาน

ที่มา : ผู้จัดทำ 2562

ชื่อผู้ปฏิบัติงาน : นางสาว กิตติพร อุ๋นบ้าน 5804400209

ชื่ออาจารย์ที่ปรึกษา : อาจารย์พิมพ์พิชชา เลิศสกุลผาสุข

ตำแหน่ง : TraineeFront Office

สถานที่ปฏิบัติงาน : โรงแรมรอยัลปรีนเซส หลานหลวง กรุงเทพฯ ฯ

#### ลักษณะงานที่ได้รับมอบหมาย

แผนกต้อนรับส่วนหน้า

- รับลูกค้า Check in – Check out
- ถ่ายเอกสาร
- อำนวยความสะดวกแก่ลูกค้า
- รับฝากกระเป๋า
- ยืนต้อนรับลูกค้า
- รับโทรศัพท์
- ดูแลและให้บริการเกี่ยวกับห้อง Business Center
- ทำป้ายประชาสัมพันธ์เกี่ยวกับการใช้ห้องประชุมในแต่ละวัน
- เปลี่ยนรหัส WiFi ที่ใช้ส่วนรวมในแต่ละวัน

- ให้คำแนะนำเกี่ยวกับสถานที่ท่องเที่ยว
- ภายในห้องพัก
- ต่อ WiFi ภายในห้องพักให้ลูกค้าในกรณีที่ลูกค้าโทรลงมามีใช้งานไม่ได้
  - ตรวจสอบห้องพักลูกค้าก่อนส่งลูกค้าขึ้นเข้าพัก

### 3.5 ชื่อและตำแหน่งพนักงานที่ปรึกษา



รูปที่ 3.20 พนักงานที่ปรึกษา

ที่มา : ผู้จัดทำ 2562

ชื่อพนักงานที่ปรึกษา : คุณ กมนิชา ศิริอินทร์

ตำแหน่งงาน : Guest Relation Officer

### 3.6 ระยะเวลาที่ปฏิบัติงาน

ระยะเวลาการฝึกปฏิบัติงาน 7 มกราคม 2562 ถึง 26 เมษายน 2562 เป็นระยะเวลา 18 สัปดาห์ ปฏิบัติงานเวลา 8.00 - 17.00 น. เป็นเวลาทั้งสิ้น 9 ชั่วโมง และปฏิบัติงานอาทิตย์ละ 5 วัน ต่อสัปดาห์ หยุดเดือนละ 6 วัน

### 3.7 ขั้นตอนและวิธีการดำเนินงาน

#### 3.7.1 รวบรวมข้อมูลและกำหนดหัวข้อโครงการ

จากการสังเกตถึงปัญหาที่สามารถนำมาแก้ไขและปฏิบัติได้จริง กำหนดหัวข้อที่ต้องการปฏิบัติ โดยรวบรวมข้อมูลจากการศึกษาและปฏิบัติงานที่โรงแรมรอยัลปรีนเซส หลานหลวง

### 3.7.2 วิเคราะห์การทำโครงการ

ได้มีการสอบถามความคิดเห็นจากพนักงานที่ปรึกษาและผู้จัดการแผนกแม่บ้านถึงความ  
เป็นไปได้ของหัวข้อโครงการ

### 3.7.3 ลงมือปฏิบัติ

ผู้จัดทำได้ทำการทดลองชิ้นงานจนออกมาได้แบบที่ต้องการมีชื่อว่า ก้อนหอมปรับอากาศ  
ชาสมุนไพรโรม่า

### 3.7.4 จัดทำเอกสาร

รวบรวมข้อมูล ทำการสอบถามพนักงานที่ปรึกษา ดำเนินการทดลอง จัดทำรูปเล่มและสรุปผล

### 3.7.5 ตรวจสอบและแก้ไข

เมื่อทำแต่ละบทเสร็จเรียบร้อยแล้วนำไปให้อาจารย์ที่ปรึกษาตรวจสอบความถูกต้อง  
เมื่อเกิดข้อผิดพลาดจะได้มีเวลาแก้ไขให้สมบูรณ์

### 3.7.6 กำหนดระยะเวลาในการดำเนินงาน

เริ่มดำเนินงานจัดทำโครงการตั้งแต่วันที่ 7 มกราคม 2562 ถึง 26 เมษายน 2562

ขั้นตอนในการดำเนินงาน	มกราคม 2562	กุมภาพันธ์ 2562	มีนาคม 2562	เมษายน 2562
ศึกษาปัญหาที่จะทำ				
กำหนดหัวข้อโครงการ				
เก็บรวบรวมข้อมูล				
ลงมือปฏิบัติ				
ตรวจสอบและแก้ไข				
สรุปและจัดทำรายงาน				

ตารางที่ 3.7.6.1 แสดงขั้นตอนการดำเนินงาน

## บทที่ 4

### ผลการปฏิบัติงานตามโครงการ

โครงการเรื่องก้อนหอมปรับอากาศชาสมุนไพรโรมา ( Freshener Aroma Herbal Wax Bar ) เป็นโครงการที่จัดทำขึ้นเพื่อนำดอกไม้ที่เหลือใช้จากงานจัดเลี้ยงสัมมนาห้องประชุมของทาง โรงแรม ที่ไม่ได้ใช้แล้วมาทำเป็นผลิตภัณฑ์ใหม่และช่วยลดต้นทุนให้กับทาง โรงแรม การทำก้อนหอมปรับอากาศชาสมุนไพรโรมานี้จะช่วยในเรื่องการดูดซับกลิ่นไม่พึงประสงค์ ช่วยให้ความหอมที่ยาวนานกว่าการฉีดสเปรย์ โดยการนำก้อนหอมปรับอากาศนี้ไปแขวนไว้บริเวณห้องน้ำส่วนรวมของ โรงแรม

#### 4.1 วัตถุดิบและอุปกรณ์ในการทำก้อนหอมปรับอากาศชาสมุนไพรโรมา

##### 4.1.1 วัตถุดิบ

1. ขี้ผึ้งชนิดก้อน 100 กรัม
2. ใบเตย ดอกไม้ที่ตากแห้งแล้ว
3. กลิ่นวานิลลา
4. ใบชา
5. อบเชยโป๊ยกั๊ก

##### 4.1.2 อุปกรณ์ที่ใช้

1. กะละมัง
2. กระดาษตม้
3. แมพิมพ์
4. กรรไกร
5. ช้อนถ้วย
6. ครก สาก



รูปที่ 4.1 อุปกรณ์ที่ใช้และวัตถุดิบทั้งหมด

ที่มา : ผู้จัดทำ 2562

#### 4.2 ขั้นตอนการทำก้อนหอมปรับอากาศชาสมุนไพรโรม่า



รูปที่ 4.2.1

ขั้นตอนที่ 1. นำดอกอัญชัน ใบเตยและใบชาไปตำเพื่อให้ได้สีและกลิ่น

ที่มา : ผู้จัดทำ 2562



รูปที่ 4.2.2

ขั้นตอนที่ 2. จัดเรียงดอกไม้สดและแห้งลงไปนแม่พิมพ์พอสวยงาม

ที่มา : ผู้จัดทำ 2562



รูปที่ 4.2.3

ขั้นตอนที่ 3. นำจีฟี่ใส่ภาชนะมาตั้งในน้ำเดือด คนจนละลาย 5-10 นาที

ที่มา : ผู้จัดทำ 2562





รูปที่ 4.2.4

ขั้นตอนที่ 4. นำสีผสมอาหารที่ละลายแล้ว แบ่งใส่ใบเตย อัญชันและใบชาลงไปคนให้เข้ากัน ในน้ำเดือด 1 นาที

ที่มา : ผู้จัดทำ 2562



รูปที่ 4.2.5

ขั้นตอนที่ 5. นำกลิ่นวานิลลาลงไปผสมกับสีผสมอาหารที่ละลายแล้ว เพื่อให้ได้กลิ่นหอม

ที่มา : ผู้จัดทำ 2562



รูปที่ 4.2.6

ขั้นตอนที่ 6. นำสีผสมอาหารที่ละลายแล้วผสมสีและกลิ่นเรียบร้อยแล้ว เทลงบนแม่พิมพ์ที่จัดเตรียมดอกไม้ไว้

ที่มา : ผู้จัดทำ 2562



รูปที่ 4.2.7

ขั้นตอนที่ 7. ทิ้งไว้ 3 - 5 ชั่วโมงเพื่อให้แข็งตัวพร้อมใส่บรรจุภัณฑ์

ที่มา : ผู้จัดทำ 2562



รูปที่ 4.2.8

ขั้นตอนที่ 8. ผลิตภัณฑ์ก้อนหอมปรับอากาศชาสมุนไพรอโรมา

ที่มา : ผู้จัดทำ 2562

#### 4.3 ต้นทุนการผลิตก้อนหอมปรับอากาศชาสมุนไพรอโรมา



ลำดับ	ส่วนผสม	ปริมาณ	ราคา/หน่วย	ต้นทุน
1.	ขี้ผึ้ง	100 กรัม	100กรัม/90	$100*90/100=90$
2.	ดอกกุหลาบ	5 ดอก	-	-
3.	ดอกอัญชัน	20 ดอก	-	-
4.	ใบเตย	5 ใบ	-	-
5.	ชา	2 ถุง	-	-
6.	บรรจุภัณฑ์	6 ถุง	1ถุง/9	$6*9 = 54$
รวมราคาค่าต้นทุนทั้งหมดจำนวน 6 ชิ้น				$90+54 = 135$ บาท
ต้นทุนต่อชิ้น 22.5 บาท				$135/6 = 22.5$

ตารางที่ 4.3.1 ตารางคำนวณต้นทุนก้อนหอมปรับอากาศชาสมุนไพร  
(Freshener Aroma Herbal Wax Bar )

หมายเหตุ เครื่องหมาย - เป็นวัตถุดิบเหลือใช้จากแผนกจัดเลี้ยงและแผนกแม่บ้าน

#### 4.4 การเก็บข้อมูลเพื่อสำรวจความพึงพอใจของก้อนหอมปรับอากาศชาสมุนไพรโรมา

ขั้นตอนการใช้งานก่อนเก็บข้อมูล โดยการทดลองนำผลิตภัณฑ์ก้อนหอมปรับอากาศชาสมุนไพรโรมาไปแขวนไว้ที่ห้องน้ำส่วนรวมของทางโรงแรม เป็นระยะเวลา 2 สัปดาห์ จากการค้าดำเนินการสำรวจความพึงพอใจของผลิตภัณฑ์ก้อนหอมปรับอากาศชาสมุนไพรโรมา โดยการแจกแบบสอบถามเพื่อเก็บข้อมูลผ่าน โปรแกรม Google Drive จำนวน 31 คน

ทางผู้จัดทำได้ทำการวิเคราะห์ข้อมูลและแปลความหมายตามลำดับดังต่อไปนี้

ตอนที่ 1 การวิเคราะห์ข้อมูลทั่วไปของพนักงานเกี่ยวกับเพศอายุ โดยใช้ค่าร้อยละ

ตอนที่ 2 สำรวจความพึงพอใจของผลิตภัณฑ์ก้อนหอมปรับอากาศชาสมุนไพรโรมาในด้านต่างๆ โดยใช้ค่าร้อยละของผู้ตอบแบบสอบถามและคำนวณค่าเฉลี่ยตามทฤษฎีของ Maslow

#### ตารางที่ 4.4.1 แสดงจำนวนร้อยละของกลุ่มตัวอย่างจำแนกตามเพศของตอบแบบสอบถาม

เพศ	จำนวน	ร้อยละ
หญิง	16	51.61
ชาย	15	48.39
รวม	31	100

กลุ่มตัวอย่างที่ตอบแบบสอบถามด้านเพศเพศหญิงมากที่สุดคิดเป็นร้อยละ 51.61 และเพศชาย ร้อยละ 48.39 จากผู้ตอบแบบสอบถามทั้งหมดจำนวน 31 คน

#### ตารางที่ 4.4.2 แสดงจำนวนและร้อยละของกลุ่มตัวอย่างจำแนกตามอายุของผู้ตอบแบบสอบถาม

อายุ	จำนวน	ร้อยละ
ต่ำกว่า 20 ปี	2	6.45
20-25ปี	4	12.90
25-30 ปี	7	22.58
30 ปีขึ้นไป	18	58.06
รวม	31	100

กลุ่มตัวอย่างที่ตอบแบบสอบถามด้านอายุ ผู้ตอบแบบสอบถามส่วนใหญ่มีอายุเฉลี่ยอยู่ที่ 30 ปี ขึ้นไป มากที่สุด คิดเป็นร้อยละ 58.06 ที่เหลืออีกได้แก่ อายุระหว่าง 25-30 ปี คิดเป็นร้อยละ 22.58 อายุระหว่าง 20-25 ปีคิดเป็นร้อยละ 12.90 และอายุต่ำกว่า 20 ปี คิดเป็นร้อยละ 6.45 ของผู้ตอบแบบสอบถามทั้งหมดจำนวน 31 คน

#### ตารางที่ 4.4.3 แสดงจำนวนและร้อยละของกลุ่มตัวอย่างจำแนกอาชีพของผู้ตอบแบบสอบถาม

รายได้	จำนวน	ร้อยละ
พนักงานแผนกแม่บ้าน	16	51.61
พนักงานแผนกจัดเลี้ยง	15	48.39
รวม	31	100

กลุ่มตัวอย่างที่ตอบแบบสอบถามด้านอาชีพ พนักงานแผนกแม่บ้าน คิดเป็นร้อยละ 51.61 และพนักงานแผนกจัดเลี้ยงคิดเป็นร้อยละ 48.39 จากผู้ตอบแบบสอบถามทั้งหมด 31 คน

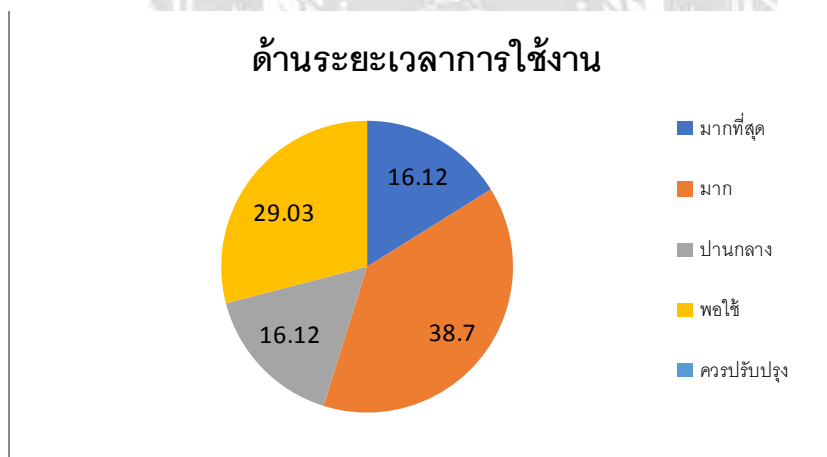
## 4.5 สรุปผลการประเมิน ก้อนหอมปรับอากาศชาสมุนไพรโรมา

#### 4.5.1 ด้านกลิ่นหอม



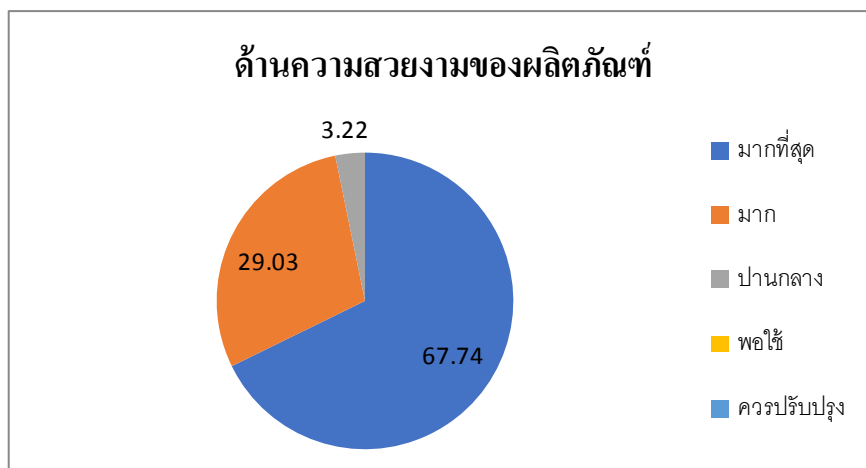
ผลจากการตอบแบบสอบถามด้านกลิ่นหอมพบว่าผู้ตอบแบบสอบถามมีความพึงพอใจระดับมากที่สุดคิดเป็นร้อยละ 22.58 มีความพึงพอใจระดับมากคิดเป็นร้อยละ 32.25 มีความพึงพอใจระดับปานกลางคิดเป็นร้อยละ 35.48 และมีความพึงพอใจระดับพอใช้คิดเป็นร้อยละ 9.67 จากผู้ตอบแบบสอบถามทั้งหมด 31 คน

#### 4.5.2 ด้านระยะเวลาการใช้งาน



ผลจากการตอบแบบสอบถามด้านระยะเวลาการใช้งาน พบว่าผู้ตอบแบบสอบถามมีความพึงพอใจระดับมากที่สุดคิดเป็นร้อยละ 16.12 มีความพึงพอใจระดับมากคิดเป็นร้อยละ 38.70 มีความพึงพอใจระดับปานกลางคิดเป็นร้อยละ 16.12 มีความพึงพอใจระดับพอใช้คิดเป็น ร้อยละ 29.03 จากผู้ตอบแบบสอบถามทั้งหมด 31 คน

#### 4.5.3 ด้านความสวยงามของผลิตภัณฑ์



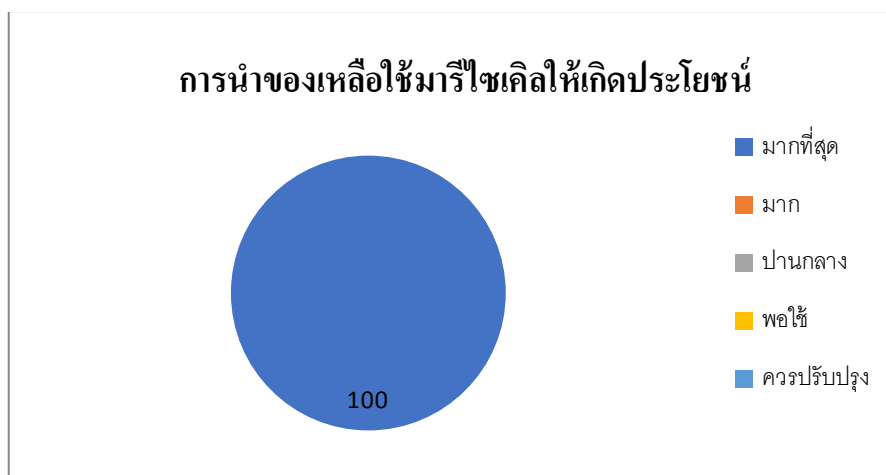
ผลจากการตอบแบบสอบถามด้านความสวยงามของผลิตภัณฑ์พบว่าผู้ตอบแบบสอบถามมีความพึงพอใจระดับมากที่สุดคิดเป็นร้อยละ 67.74 มีความพึงพอใจระดับมากคิดเป็นร้อยละ 29.03 มีความพึงพอใจระดับปานกลางคิดเป็นร้อยละ 3.22 จากผู้ตอบแบบสอบถามทั้งหมด 31 คน

#### 4.5.4 ด้านการใช้งานสะดวกสบาย



ผลจากการตอบแบบสอบถามด้านการใช้งานสะดวกสบายพบว่าผู้ตอบแบบสอบถามมีความพึงพอใจระดับมากที่สุดคิดเป็นร้อยละ 77.41 มีความพึงพอใจระดับมากคิดเป็นร้อยละ 19.35 จากผู้ตอบแบบสอบถามทั้งหมด 31 คน

#### 4.5.5 การนำของเหล็ใช้มารีไซเคิลให้เกิดประโยชน์



ผลจากการตอบแบบสอบถามการนำของเหล็ใช้มารีไซเคิลให้เกิดประโยชน์พบว่าผู้ตอบแบบสอบถามมีความพึงพอใจระดับมากที่สุด คิดเป็นร้อยละ 100 จากผู้ตอบแบบสอบถามทั้งหมด 31 คน

#### 4.5.6 ดับกลิ่นไม่พึงประสงค์



ผลจากการตอบแบบสอบถามการดับกลิ่นไม่พึงประสงค์พบว่าผู้ตอบแบบสอบถามมีความพึงพอใจระดับมากที่สุดคิดเป็นร้อยละ 87.09 มีความพึงพอใจระดับมากคิดเป็นร้อยละ 9.67 มีความพึงพอใจระดับปานกลางคิดเป็นร้อยละ 3.22 จากผู้ตอบแบบสอบถามทั้งหมด 31 คน

### การแปลผลคะแนนความพึงพอใจของก้อนหอมปรับอากาศสมุนไพรโรมา

(ปริญญารสร้าง, 2555) การวิเคราะห์ข้อมูลความหมายค่าเฉลี่ยดังนี้

คะแนนค่าเฉลี่ย 1.00-1.80 หมายถึง ระดับความพึงพอใจ ควรปรับปรุง

คะแนนค่าเฉลี่ย 1.81-2.60 หมายถึง ระดับความพึงพอใจ พอใช้

คะแนนค่าเฉลี่ย 2.61-3.40 หมายถึง ระดับความพึงพอใจ ปานกลาง

คะแนนค่าเฉลี่ย 3.41-4.20 หมายถึง ระดับความพึงพอใจ มาก

คะแนนค่าเฉลี่ย 4.21-5.00 หมายถึง ระดับความพึงพอใจ มากที่สุด

### 4.6 ตารางแสดงค่าเฉลี่ยความพึงพอใจของก้อนหอมปรับอากาศสมุนไพรโรมา

(Freshener Aroma Herbal Wax Bar )

รายละเอียด	ค่าเฉลี่ย $\bar{X}$	S.D.	ระดับความพึงพอใจ
1. ด้านกลิ่นหอม	3.67	0.92	มาก
2. ด้านระยะเวลาในการใช้งาน	3.41	1.07	มาก
3. ด้านความสวยงามของผลิตภัณฑ์	4.64	0.54	มากที่สุด
4. ด้านการใช้งานสะดวกสบาย	4.8	0.4	มากที่สุด
5. การนำของเหลือใช้มารีไซเคิลให้เกิดประโยชน์	5	0	มากที่สุด
6. การดับกลิ่นไม่พึงประสงค์	4.83	0.44	มากที่สุด
ระดับความพึงพอใจโดยรวม	4.46	0.36	มากที่สุด

ตารางที่ 4.6 ตารางแสดงค่าเฉลี่ยความพึงพอใจของก้อนหอมปรับอากาศสมุนไพรโรมา

(Freshener Aroma Herbal Wax Bar )

จากตารางผลสำรวจความพึงพอใจพบว่า ผู้ตอบแบบสอบถามมีความพึงพอใจต่อผลิตภัณฑ์โดยรวมในระดับมากที่สุด โดยมีค่าเฉลี่ยเท่ากับ 4.46 พบว่าด้านที่ผู้ตอบแบบสอบถามมีความพึงพอใจมากที่สุดคือ การนำของเหลือใช้มารีไซเคิลให้เกิดประโยชน์ โดยมีค่าเฉลี่ยเท่ากับ 5 และด้านที่ผู้ตอบแบบสอบถามมีความพึงพอใจน้อยที่สุดคือ ด้านระยะเวลาการใช้งาน โดยมีค่าเฉลี่ยเท่ากับ 3.41 จากผู้ตอบแบบสอบถามมีความคิดเห็นเพิ่มเติมในด้านของกลิ่นหอมของสมุนไพร สมุนไพรที่ใช้ควรนำไปกั่วก่อนที่จะนำมาแปรรูป

## บทที่ 5

### สรุปผลและข้อเสนอแนะ

#### 5.1. สรุปผลโครงการ

5.1.1. จากการที่ได้ปฏิบัติงานสหกิจศึกษาที่โรงแรม รอยัลปรีนเซส หลานหลวง ได้จัดทำโครงการก้อนหอมปรับอากาศสาสมุนไพโรโรมา โดยการนำดอกไม้แห้งใช้งานประชุมสัมมนา นำมาแปรรูปเป็นผลิตภัณฑ์ใหม่มีวัตถุประสงค์ให้ความหอมและคุณสมบัติช่วยดูดซับกลิ่น ลดกลิ่นไม่พึงประสงค์และยังช่วยทำให้รู้สึกสดชื่นจากกลิ่นหอมต่างๆของดอกไม้และน้ำมันหอมระเหย มีอายุการใช้งานได้ยาวนานกว่าการใช้สเปย์ โดยการนำผลิตภัณฑ์ก้อนหอมปรับอากาศสาสมุนไพโรโรมาไปแขวนไว้ในห้องน้ำส่วนรวมเป็นระยะเวลา 2 สัปดาห์นั้น จากการสำรวจความพึงพอใจพนักงานแม่บ้านและพนักงานจัดเลี้ยง ที่มีต่อผลิตภัณฑ์ก้อนหอมปรับอากาศสาสมุนไพโรโรมาบรรลुวัตถุประสงค์จริง ระยะเวลาการใช้งานให้ความหอมและการดูดซับกลิ่นไม่พึงประสงค์นานกว่าการใช้สเปย์ ช่วยให้พนักงานแม่บ้านประหยัดเวลาในการกำจัดกลิ่น เสริมสร้างความหอมตลอดเวลาให้กับลูกค้าที่เข้ามาใช้บริการภายในห้องน้ำ ช่วยลดขยะทำให้เกิดประโยชน์และลดต้นทุนภายในโรงแรม

#### 5.1.2. ข้อจำกัดหรือปัญหาของโครงการ

5.1.2.1. เนื่องจากผู้จัดทำยังไม่เคยทำผลิตภัณฑ์นี้มาก่อน จึงต้องใช้ระยะเวลาในการทำ และเกิดความผิดพลาดหลายครั้ง จึงต้องศึกษาให้ดีกว่าก่อนทำการทดลอง

5.1.2.2. เนื่องจากผู้จัดทำทำการทดลองผิดพลาดหลายครั้ง จึงทำให้ผลงานผลิตภัณฑ์ออกมาล่าช้า

#### 5.1.3. ข้อเสนอแนะ

นอกจากการนำดอกไม้แห้งใช้งานประชุมสัมมนา มาทำผลิตภัณฑ์ก้อนหอมปรับอากาศสาสมุนไพโรโรมา สมุนไพรที่ใช้ในการทำผลิตภัณฑ์แนะนำให้ผ่านวิธีการคั่วในกระทะเพื่อให้กลิ่นของสมุนไพรได้ออกกลิ่นมากยิ่งขึ้น ดอกไม้นำไปตากแดดก่อนที่จะทำ

ผลิตภัณฑ์ก้อนหอมปรับอากาศชาสมุนไพรโรม่า ในส่วนของดอกไม้ที่เหลือใช้จากการ  
ตากแห้งสามารถนำมาทำถุงหอมได้อีกด้วย ช่วยลดต้นทุนของโรงแรมได้เป็นอย่างดี

## 5.2. สรุปผลการปฏิบัติงานสหกิจศึกษา

### 5.2.1. ข้อดีของการปฏิบัติงานสหกิจศึกษา

ได้เรียนรู้การปรับตัวเข้ากับสังคมเพื่อนร่วมงานและสถานที่ ฝึกการแก้ไขปัญหา  
เฉพาะหน้าลงมือปฏิบัติเหมือนเป็นพนักงานจริง การเข้าปฏิบัติงานฝึกระเบียบวินัยและตรงต่อเวลา  
ฝึกความอดทน ความรับผิดชอบต่อน้ำที่ที่ได้รับมอบหมาย ฝึกความกล้าในการใช้ทักษะภาษา  
ได้เรียนรู้การทำงานของระบบโรงแรมและการใช้โปรแกรม Opera

### 5.2.2. ปัญหาที่พบของการปฏิบัติงานสหกิจศึกษา

ในช่วงแรกต้องศึกษาข้อมูลของโรงแรมทำความเข้าใจด้วยตัวเอง ไม่กล้าตัดสินใจ  
ในการทำงานเมื่อถึงเหตุการณ์เฉพาะหน้า การสื่อสารภาษาต่างๆยังไม่ดีพอ

### 5.2.3. ข้อเสนอแนะ

จากการได้ไปปฏิบัติงาน สหกิจศึกษาที่โรงแรม รอยัลปรีนเซส หลานหลวง  
สำหรับนักศึกษาที่ต้องการมาหาประสบการณ์ที่โรงแรม รอยัลปรีนเซส หลานหลวง ภายภาค  
การศึกษาหน้า โรงแรมนี้ให้ความรู้ให้ประสบการณ์การทำงานที่ดี บุคลากรทุกคนให้การต้อนรับ  
อย่างอบอุ่น สามารถเลือกแผนกที่เราสนใจได้ สำหรับนักศึกษาที่ต้องการฝึกแผนกต้อนรับส่วนหน้า  
การทำงานของแผนกไม่ได้น่ากลัวอย่างที่คิด ต้องมีความมั่นใจ กล้าที่จะพูด อาทิเช่น การสื่อสารกับ  
ชาวต่างชาติ การให้คำแนะนำเกี่ยวกับสถานที่ท่องเที่ยวและให้ความช่วยเหลือเกี่ยวกับการสื่อสาร  
ต่างๆ ได้เรียนรู้การแก้ไขปัญหาในกรณีฉุกเฉิน การเตรียมตัวสำหรับการมาสหกิจที่โรงแรมนี้ควรมี  
ความอดทนและมีใจรักในการบริการ



## บรรณานุกรม

กาญจนา รุ่งรักษานนท์. (2559). วานิลลาประโยชน์และความแตกต่าง. เข้าถึงได้จาก

<https://www.tistr.or.th/tistrblog/?p=4217>

เต็ม สมิตินันท์. (2549). อัญชันประโยชน์และสรรพคุณ. เข้าถึงได้จาก

<https://www.honestdocs.co/butterfly-benefits-the-idea>

ปาริชาติ พุ่มขจร. (2535). อบเชยประโยชน์และสรรพคุณ. เข้าถึงได้จาก

<https://medthai.com/อบเชย>

ปริญญา รสสร้าง. (2555). การแปลผลคะแนนความพึงพอใจ. เข้าถึงได้

<https://home.kku.ac.th>

พจน์ คิลานเกสซ์. (2543). โป๊ยกั๊กประโยชน์และสรรพคุณ. เข้าถึงได้จาก

<https://medthai.com/โป๊ยกั๊ก>

พัชรา แสงศรี. (2553). ดอกกุหลาบประโยชน์และสรรพคุณ. เข้าถึงได้จาก

<https://sites.google.com/site/sited>

ภูมิพิชญ์ สุซาวรรณ. (2535). ใบเตยประโยชน์และสรรพคุณ. เข้าถึงได้จาก

<https://medthai.com/ใบเตย>

กัชนี สิทธิกิจโยธิน. (2545). จี๊ฟี่งและประโยชน์สรรพคุณ. เข้าถึงได้จาก

<https://www.resinrungart.com/product/46251/จี๊ฟี่ง>

โรงแรมรอยัลปรินเซส หลานหลวง. (2555ก). ข้อมูลโรงแรม. เข้าถึงได้จาก

<https://th-th.facebook.com/royalprincesslarnluangbkk/>

ห้องพักและห้องอาหารของ โรงแรมรอยัลปรินเซส หลานหลวง. (2555). เข้าถึงได้จาก

<http://www.royalprincesslarnluang.com/>

Macfarlane, A. (2547). ใบชาและประโยชน์สรรพคุณ. Retrieved <https://medthai.com/ใบชา>



**ภาคผนวก ก**  
**แบบสอบถาม**

แบบสอบถาม

เรื่อง ก้อนหอมปรับอากาศชาสมุนไพรโรมา

โรงแรมรอยัลปรีนเซส หลานหลวง

คำชี้แจง : แบบสอบถามฉบับนี้ใช้เพื่อประกอบการศึกษาในระดับปริญญาตรี คณะศิลปศาสตร์ มหาวิทยาลัยสยาม ผลิตภัณฑ์ก้อนหอมปรับอากาศชาสมุนไพรโรมาจัดทำขึ้นโดยนำดอกไม้ที่เหลือใช้จากงานประชุมสัมมนามาแปรรูป มีวัตถุประสงค์ที่จะช่วยลดกลิ่นไม่พึงประสงค์ในห้องน้ำ โปรดทำเครื่องหมาย ✓ ลงในคำตอบที่ท่านเลือก

ส่วนที่ 1 ข้อมูลทั่วไป

1. เพศ  ชาย  หญิง  
2. อายุ  ต่ำกว่า 20  ปี 20-25  ปี 25-30 ปี  30 ปีขึ้นไป

ส่วนที่ 2 ตรวจสอบความพึงพอใจของผลิตภัณฑ์ในด้านต่างๆ

ข้อ	รายการประเมิน	มากที่สุด	มาก	ปานกลาง	พอใช้	ควรปรับปรุง
2.1	ด้านกลิ่นหอม					
2.2	ด้านระยะเวลาการใช้งาน					
2.3	ด้านความสวยงามของผลิตภัณฑ์					
2.4	ด้านการใช้งานสะดวกสบาย					
2.5	การนำของเหลือใช้มารีไซเคิลให้เกิดประโยชน์					
2.6	การดับกลิ่นไม่พึงประสงค์					

ข้อเสนอแนะ

.....  
.....

ภาคผนวก ข

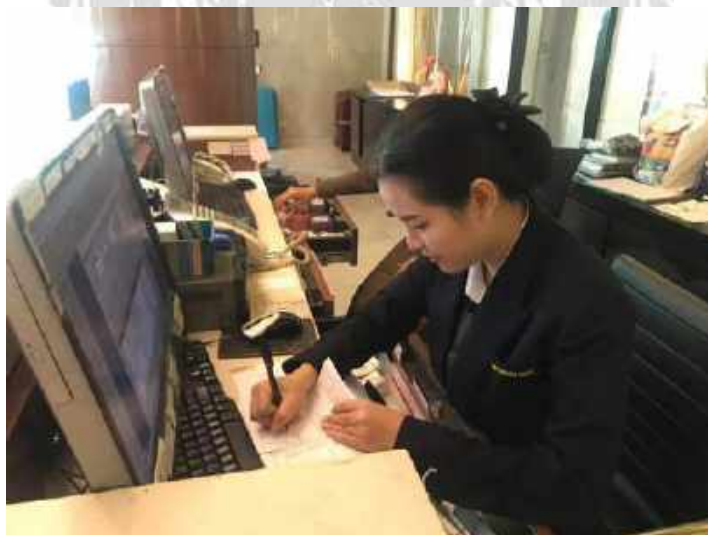
ภาพการปฏิบัติงาน





ช่วยเหลือกิจกรรมการจับฉลากของพนักงาน

ที่มา : ผู้จัดทำ 2562



กรอกข้อมูลแยกให้ครบถ้วนก่อนที่จะกดเข้าระบบ

ที่มา : ผู้จัดทำ 2562



ต้อนรับกรุ๊ปปรับประทานอาหารกลางวันภายในโรงแรม  
ที่มา : ผู้จัดทำ 2562



ตรวจสอบความเรียบร้อยห้องพัก ก่อนส่งแขกเข้าพัก  
ที่มา : ผู้จัดทำ 2562



เข้ารับการอบรมพนักงาน

ที่มา : ผู้จัดทำ 2562



รับโทรศัพท์ โอนสายไปยังแผนกต่างๆและหาข้อมูลเกี่ยวกับแขกผู้เข้าพัก

ที่มา : ผู้จัดทำ 2562





รับ Check - in และ Check - out แยก

ที่มา : ผู้จัดทำ 2562



ต้อนรับแขก VIP งานประชุมสัมมนา

ที่มา : ผู้จัดทำ 2562





ภาคผนวก ค

บทสัมภาษณ์พนักงานที่ปรึกษา

## บทสัมภาษณ์พนักงานที่ปรึกษา

ผู้จัดทำ : โครงการนี้มีประโยชน์ต่อสถานประกอบการนี้อย่างไรบ้าง

พนักงานที่ปรึกษา : โครงการของนักศึกษาเป็นโครงการที่มีการนำของที่ไม่ได้ใช้แล้วมาทำให้เกิดผลิตภัณฑ์ใหม่ที่ใช้งานได้จริงนำเสนอในรูปแบบการนำเอาสมุนไพรมาใช้ประโยชน์ สามารถช่วยดูดซับกลิ่นและให้ความหอมที่ยาวนาน ซึ่งโดยปกติแล้วทางโรงแรมใช้สเปรย์และเทียนหอมในการลดกลิ่นอับและให้ความหอม นักศึกษาได้ออกแบบผลิตภัณฑ์ที่มีรูปแบบการใช้สะดวกสบายและบรรจุภัณฑ์สวยงามเข้ากับห้องน้ำของทางโรงแรม ผลิตภัณฑ์ที่นักศึกษาได้จัดทำขึ้นสามารถนำไปวางตามจุดอับตามห้องต่างๆ ได้ เช่น ห้องน้ำ ตู้เสื้อผ้าในห้องพักแขกและตามห้องสำนักงาน โครงการนี้นักศึกษาสามารถสร้างผลิตภัณฑ์จากดอกไม้เหลือใช้ได้อย่างคุ้มค่าและทำให้เกิดประโยชน์ขึ้นดีกว่าการทิ้งดอกไม้จากแผนกจัดเลี้ยงและแผนกแม่บ้านไปโดยเปล่าประโยชน์

พนักงานที่ปรึกษา

(คุณ กมนิยา ศิริอินทร์)



ภาคผนวก ง  
บทความวิชาการ

# ก้อนหอมปรับอากาศชาสมุนไพรโรมาโรงแรมรอยัลปรีนเซส หลานหลวง

Freshener Aroma Tea Herbal Wax Bar

นางสาวกิตติพร อุ๋นบ้าน 5804400209

ภาควิชา การโรงแรมและการท่องเที่ยว คณะศิลปศาสตร์ มหาวิทยาลัยสยาม

38 ถนน เพชรเกษม เขต ภาษีเจริญ กรุงเทพมหานคร 10160

Email : kittiporn.unb@siam.edu

## บทคัดย่อ

จากการที่ได้ไปปฏิบัติงานสหกิจศึกษา ณ โรงแรมรอยัลปรีนเซส หลานหลวง ผู้จัดทำได้ปฏิบัติหน้าที่ในแผนกต้อนรับส่วนหน้า ทำให้ทราบว่าในแต่ละวันนั้นมีผู้เข้ามาใช้บริการห้องประชุมจัดงานสัมมนาของทางโรงแรมอย่างต่อเนื่อง ผู้จัดทำจึงมีความคิดที่จะนำดอกไม้และถุงชาที่เหลือใช้จากงานสัมมนานั้นๆมาทำ เป็นผลิตภัณฑ์ก้อนหอมปรับอากาศชาสมุนไพรโรมา ( Freshener Aroma Herbal Wax Bar ) เพื่อช่วยในเรื่องการดูดซับกลิ่นกำจัดกลิ่นไม่พึงประสงค์ ลดกลิ่นอับชื้น และให้ความหอมที่ยาวนาน ไม่เป็นอันตรายต่อผู้เข้ามาใช้บริการ ภายในห้องน้ำโดยมีการสำรวจความพึงพอใจของก้อนหอมปรับอากาศชาสมุนไพรโรมา ( Freshener Aroma Herbal Wax Bar ) โดยได้ทำการทดลองแขวนภายในห้องน้ำส่วนรวมของโรงแรม หลังจากนั้นดำเนินการแจกแบบสอบถามให้กับพนักงานแผนกจัดเลี้ยงและพนักงานแผนกแม่บ้านจำนวน 31 คน พบว่าพนักงานแผนกจัดเลี้ยงและแผนกแม่บ้านมีความพึงพอใจต่อผลิตภัณฑ์ก้อนหอมปรับอากาศชาสมุนไพรโรมา ( Freshener Aroma Herbal Wax Bar ) ด้านการใช้งานสะดวกสบายด้านความสวยงามของผลิตภัณฑ์และการนำของเหลือใช้มารีไซเคิลให้เกิดประโยชน์ โดยมีค่าเฉลี่ยรวมอยู่ที่ 4.46

คำสำคัญ : ขี้ผึ้ง ชา สมุนไพร โรมา

From the work experience in the Front Office department at the Royal Princess Lanluang, the author realized that there are many people using the meeting rooms. As a result, a lot of flowers and tea bags were thrown away each day. Therefore, the author would like to recycle the flowers and tea bags to become the Freshener Aroma Herbal Wax Bar. This wax bar will help absorb the unpleasant smell, decrease the humidity and give a fresh aroma. Also, it's naturally made, it will not harm anyone. The author had tested the product by hanging in the staff restroom. Then the questionnaires were distributed to 31 people in the Banquet and Housekeeping department to get their feedback on the Freshener Aroma Herbal Wax Bar. The result shows that most of the respondents are satisfying with the product which its of recycle flowers and tea bags. And the least of mean score is 3.41, as of its short lifetime. For the overall aspects the respondents are most satisfy with the product mean score is at 4.46.

**Keyword :** Wax, Tea, Herbal, Aroma

## วัตถุประสงค์ของโครงการ

- 1) เพื่อนำวัตถุดิบที่เหลือใช้มารีไซเคิลเป็นผลิตภัณฑ์ใหม่ให้เกิดประโยชน์
- 2) เพื่อลดปริมาณวัสดุเหลือใช้จากดอกไม้และถุงชาในแผนกจัดเลี้ยง

## ขอบเขตโครงการ

- 1) ขอบเขตด้านสถานที่  
โรงแรม รอยัลปรีนเซส หลานหลวง

- 2) ขอบเขตด้านประชากร  
พนักงานแผนกแม่บ้านและพนักงานแผนกจัดเลี้ยงที่ให้บริการห้องประชุมงานสัมมนา  
โรงแรมรอยัลปรีนเซส หลานหลวง

- 3) ขอบเขตด้านเวลา

ระหว่างวันที่ 7 มกราคม 2562 – 26 เมษายน 2562

- 4) ขอบเขตด้านเอกสารข้อมูล

สืบค้นข้อมูลทางอินเทอร์เน็ต หนังสือ NATURAL TELLER เกี่ยวกับเครื่องหอมและสอบถามพนักงานที่ปรึกษา

## ประโยชน์ที่คาดว่าจะได้รับ

- 1) นำวัตถุดิบเหลือใช้ในโรงแรมมารีไซเคิลให้เกิดประโยชน์ใช้ได้จริงและคุ้มค่าที่สุด
- 2) เพื่อลดต้นทุนให้กับทางโรงแรมโดยการแปรรูปจากดอกไม้และถุงชาที่เหลือทิ้ง
- 3) ช่วยสร้างบรรยากาศและกลิ่นหอมภายในบริเวณห้องน้ำส่วนรวม

## คำนิยามศัพท์ที่ใช้ในโครงการ

Freshener Aroma ความหมาย คือ การให้ความหอมจากดอกไม้ น้ำมันหอมระเหย ทำให้รู้สึกสดชื่นและดับกลิ่นที่ไม่พึงประสงค์

## ขั้นตอนและวิธีการดำเนินงาน



- 1) นำดอกอัญชัน ใบเตยและใบชาไปตำเพื่อให้ได้สีและกลิ่น



- 2) จัดเรียงดอกไม้สดและแห้งลงไปบนแม่พิมพ์ที่สวยงาม



- 3) นำขี้ผึ้งใส่ภาชนะมาตั้งในน้ำเดือด คนจนละลาย 5-10 นาที



- 4) นำขี้ผึ้งที่ละลายแล้ว แบ่งใส่ใบเตย อัญชันและใบชาลงไปคนให้เข้ากันในน้ำเดือด 1 นาที



- 5) นำกลิ่นวานิลลาลงไปผสมกับขี้ผึ้งที่ละลายแล้ว เพื่อให้ได้กลิ่นหอม



6) นำขี้ผึ้งที่ละลายแล้วผสมสีและกลิ่นเรียบร้อยแล้ว เทลงบนแม่พิมพ์ที่จัดเตรียมดอกไม้ไว้



7) ทิ้งไว้ 3 - 5 ชั่วโมงเพื่อให้แข็งตัวพร้อมใส่บรรจุภัณฑ์



8) ผลิตภัณฑ์ก่อนหอมปรับอากาศชาสมุนไพรโรมา

### สรุปผลโครงการ

จากการที่ได้ไปสหกิจศึกษาที่โรงแรม รอยัลปรีนเซส หลานหลวง จึงได้จัดทำก่อนหอมปรับอากาศชาสมุนไพรโรมา ที่มาจากดอกไม้เหลือใช้งาน ประชุมสัมมนานำมาแปรรูปเป็นผลิตภัณฑ์ใหม่ มีวัตถุประสงค์ให้กลิ่นหอมและคุณสมบัติช่วยดูดซับกลิ่น ลดกลิ่นไม่พึงประสงค์และยังช่วยทำให้รู้สึกสดชื่นจากกลิ่นหอมต่างๆของดอกไม้และน้ำมันหอมระเหย มีอายุการใช้งานได้ยาวนานกว่าการใช้สเปย์ โดยการนำผลิตภัณฑ์ก่อนหอมปรับอากาศ

ชาสมุนไพรไปแขวนไว้ในห้องน้ำส่วนรวมเป็นระยะเวลา 2 สัปดาห์นั้น จากการสำรวจความพึงพอใจพนักงานแม่บ้านและพนักงานจัดเลี้ยงที่มีต่อผลิตภัณฑ์ก่อนหอมปรับอากาศชาสมุนไพรอบรรลุวัตถุประสงค์จริง ระยะเวลาการใช้งานให้ความหอมและการดูดซับกลิ่นไม่พึงประสงค์นานกว่าการใช้สเปย์ช่วยให้พนักงานแม่บ้านประหยัดเวลาในการกำจัดกลิ่น เสริมสร้างความปลอดภัยตลอดเวลาให้กับลูกค้าที่เข้ามาใช้บริการภายในห้องน้ำ ช่วยลดขยะทำให้เกิดประโยชน์ ข้อจำกัดหรือปัญหาของโครงการ

- 1) เนื่องจากผู้จัดทำยังไม่เคยทำผลิตภัณฑ์นี้มาก่อน จึงต้องใช้ระยะเวลาในการทำ และเกิดความผิดพลาดหลายครั้ง จึงต้องศึกษาให้ดีกว่าก่อนทำการทดลอง
- 2) เนื่องจากผู้จัดทำทำการทดลองผิดพลาดหลายครั้ง จึงทำให้ผลงานผลิตภัณฑ์ออกมาล่าช้า

### ข้อดีของการปฏิบัติงานสหกิจศึกษา

- 1) ได้เรียนรู้การปรับตัวเข้ากับสังคมเพื่อนร่วมงานและสถานที่
- 2) ได้ลงมือปฏิบัติงานเหมือนพนักงานจริง
- 3) ได้แก้ปัญหาเฉพาะหน้าด้วยตนเอง
- 4) ได้รู้จักการเข้าปฏิบัติงานให้ตรงต่อเวลามากขึ้น
- 5) ได้รู้จักการเข้าสังคมมากขึ้น
- 6) ได้เรียนรู้การทำงานโรงแรมแผนกต้อนรับ
- 7) ได้ฝึกทักษะการสื่อสารภาษาอังกฤษ
- 8) ฝึกความอดทน ความรับผิดชอบ
- 9) เรียนรู้การใช้โปรแกรม Opera
- 10) ได้นำสิ่งของในสำนักงานที่ไม่ใช้มาใช้ให้เกิดประโยชน์
- 11) เรียนรู้การทำ Function แผนก Guest Relation Officer
- 12) เรียนรู้การให้ข้อมูลโรงแรมและสถานที่ท่องเที่ยวแก่ลูกค้า

## เอกสารอ้างอิง

กาญจนา รุ่งรักษานนท์. (2559). วานิลลาประโยชน์และความแตกต่าง. เข้าถึงได้จาก

<https://www.tistr.or.th/tistrblog/?p=4217>

เต็ม สมิตินันท์. (2549). อัญชันประโยชน์และสรรพคุณ. เข้าถึงได้จาก

<https://www.honestdocs.co/butterflys-benefits-the-idea>

ปาริชาติ พุ่มขจร. (2535). อบเชยประโยชน์และสรรพคุณ. เข้าถึงได้จาก

<https://medthai.com/อบเชย>

ปริญญา รสร่าง. (2555). การแปลผลคะแนนความพึงพอใจ. เข้าถึงได้

<https://home.kku.ac.th>

พจน์ คิลานเกสัช. (2543). โป๊ยกั๊กประโยชน์และสรรพคุณ. เข้าถึงได้จาก

<https://medthai.com/โป๊ยกั๊ก>

พัชรา แสงศรี. (2553). ดอกกุหลาบประโยชน์และสรรพคุณ. เข้าถึงได้จาก

<https://sites.google.com/site/sited>

ภูมิพิชญ์ สุชาวรรณ. (2535). ใบเตยประโยชน์และสรรพคุณ. เข้าถึงได้จาก

<https://medthai.com/ใบเตย>

กัษรี สิทธิกิจโยธิน. (2545). ขี้ผึ้งและประโยชน์สรรพคุณ. เข้าถึงได้จาก

<https://www.resinrungsart.com/product/46251/ขี้ผึ้ง>

โรงแรมรอยัลปรีนเซส หลานหลวง. (2555ก). ข้อมูลโรงแรม. เข้าถึงได้จาก

<https://thth.facebook.com/royalprincesslarnluangbkk/>

\_\_\_\_\_ (2555ข). ห้องพักและห้องอาหารของโรงแรมรอยัลปรีนเซส หลานหลวง. เข้าถึงได้จาก

<http://www.royalprincesslarnluang.com/>

Macfarlane, A. (2547). ใบชาและประโยชน์สรรพคุณ. Retrieved <https://medthai.com/ใบชา>



ภาคผนวก จ

โปสเตอร์





## กลิ่นหอมปรับอากาศชาสมุนไพรโรมา ( Freshener Aroma Tea Herbal Wax Bar )

ภาควิชา การโรงแรมและการท่องเที่ยว คณะ ศิลปศาสตร์ มหาวิทยาลัยสยาม

ชื่อผู้จัดทำ นางสาวกิตติพร อุ๋นบ้าน รหัสนักศึกษา 5804400209

ชื่ออาจารย์ที่ปรึกษา อาจารย์พิมพ์พิชชา เลิศสกุลผาสุข

ชื่อพนักงานที่ปรึกษา นางสาวกณิชา ศิริอินทร์ สถานประกอบการ โรงแรม รอยัลปรีนเซส

### ความสำคัญของปัญหา

จากการที่ได้ปฏิบัติงานสหกิจศึกษาจึงจัดทำโครงการกลิ่นหอมปรับอากาศชาสมุนไพรโรมา โดยการนำดอกไม้เหลือใช้งานประชุมสัมมนา นำมาแปรรูป มีวัตถุประสงค์ให้ความหอมและคุณสมบัติช่วยดูดซับกลิ่น และช่วยให้ความหอมจากดอกไม้ต่างๆ โดยการนำผลิตภัณฑ์กลิ่นหอมปรับอากาศชาสมุนไพรไปแขวนไว้ในห้องน้ำส่วนรวมเป็นระยะเวลา 2 สัปดาห์นั้น จากการสำรวจความพึงพอใจพนักงานแม่บ้านและพนักงานจัดเลี้ยงที่มีต่อผลิตภัณฑ์กลิ่นหอมปรับอากาศชาสมุนไพรโรมาบรรลุวัตถุประสงค์จริง ระยะเวลาการใช้งานให้ความหอมและการดูดซับกลิ่นไม่พึงประสงค์นานกว่าการฉีดสเปรย์

### ขั้นตอนการดำเนินงาน

1. นำดอกอัญชัน ใบเตยและใบชาไปตำเพื่อให้ได้สีและกลิ่น
2. จัดเรียงดอกไม้สดและแห้งลงไปในแม่พิมพ์สวยงาม
3. นำขี้ผึ้งใส่ภาชนะมาตั้งในน้ำเดือด คนจนละลาย 5-10 นาที
4. นำขี้ผึ้งที่ละลายแล้ว แบ่งใส่ใบเตย อัญชันและใบชาลงไปในคนให้เข้ากันในน้ำเดือด 1 นาที
5. นำกลิ่นวานิลลาลงไปผสมกับขี้ผึ้งที่ละลายแล้ว เพื่อให้ได้กลิ่นหอม
6. นำขี้ผึ้งที่ละลายแล้วผสมสีและกลิ่นเรียบร้อยแล้ว เทลงบนแม่พิมพ์ที่จัดเตรียมดอกไม้ไว้
7. ทิ้งไว้ 3 - 5 ชั่วโมงเพื่อให้แข็งตัวพร้อมใส่บรรจุภัณฑ์

### สรุปผล

ผู้จัดทำได้มีการเก็บข้อมูลโดยการแจกแบบสอบถามความพึงพอใจของกลิ่นหอมปรับอากาศชาสมุนไพรโรมาให้กับพนักงานแม่บ้านจำนวน 16 ชุดและพนักงานจัดเลี้ยงจำนวน 15 ชุด รวมเป็น 31 ชุด จากตารางค่าเฉลี่ยความพึงพอใจที่มีต่อโครงการกลิ่นหอมปรับอากาศชาสมุนไพรโรมา ผลระดับความพึงพอใจโดยรวมอยู่ในระดับมากที่สุด

### วัตถุประสงค์ของโครงการ

- เพื่อนำวัตถุดิบที่เหลือใช้มารีไซเคิลเป็นผลิตภัณฑ์ใหม่ให้เกิดประโยชน์
- เพื่อลดปริมาณวัสดุเหลือใช้จำพวกดอกไม้และถุงชาในแผนกจัดเลี้ยง

### ประโยชน์ที่คาดว่าจะได้รับ

- นำวัตถุดิบเหลือใช้ในโรงแรมมารีไซเคิลให้เกิดประโยชน์ใช้จริงและคุ้มค่าที่สุด
- เพื่อลดต้นทุนให้กับทางโรงแรม โดยการแปรรูปจากดอกไม้และถุงชาที่เหลือทิ้ง
- ช่วยสร้างบรรยากาศและกลิ่นหอมภายในบริเวณห้องน้ำส่วนรวม



ผลิตภัณฑ์กลิ่นหอมปรับอากาศชาสมุนไพรโรมา



ภาคผนวก ฉ

ประวัติผู้จัดทำ

## ประวัติผู้จัดทำ



รหัสนักศึกษา : 5804400209

ชื่อ – นามสกุล : นางสาวกิตติพร อุ่นบ้าน

คณะ : ศิลปศาสตร์

สาขาวิชา : การโรงแรม

ที่อยู่ : 909 ซอยจรัญสนิทวงศ์ 40 เขตบางพลัด แขวงบางยี่ขัน กรุงเทพมหานคร 10700

ผลงาน : ก้อนหอมปรับอากาศชาสมุนไพรโรม่า



**ภาคผนวก ช**  
**แบบรายงานการปฏิบัติงานสหกิจ**



แบบรายงานผลการปฏิบัติงานสหกิจศึกษา

ลำดับที่	ระหว่างวันที่	หัวข้อการเรียนรู้	ลงชื่อ นักศึกษา	ลงชื่อพนักงาน ที่ปรึกษา
1	7-12 พ.ค. 62	- อ่านประวัติความเป็นมาของโรงแรม รอยัล ปิ่นเซลส์ นานาบลอง - ศึกษาผังสถานที่ทั้งหมด จำนวน 4 ห้องอาหาร ได้แก่ Princess Cafe, The Empress, Mikado, Piccolo - สำรวจแล้วศึกษาน้องพักห้องผล ของโรงแรมจำนวน 107 ห้อง ดังนี้ 5 Princess Suite, 70 Deluxe, 55 Superior Plus, 37 Superior - Service ต่างๆ ของโรงแรมดังนี้ Business Centre, Exercise room, Swimming Pool - ศึกษาห้องสัมมนาของโรงแรม เพื่อเตรียมรับและส่งแขกไปยังห้อง ประชุมต่างๆ - ช่วยอำนวยความสะดวกในการจับคู่ลูกค้า	กิตติพร	กิตติพร
2	14-19 พ.ค. 62	- ถ่ายเอกสาร passport เพื่อ แลกทำ Check in - เรียนรู้การรับ Check in นักเดินทาง ไปลงทะเบียนเข้าพักในแขกลงทะเบียน - กรอกชื่อของแขกในครัว แล้วพิมพ์เลขทะเบียนผู้เข้าพัก - ศึกษาข้อมูลในรูป OPERA - ท่องรับแขกทานอาหารกลางวัน - ท่องรับแขกงานสัมมนา - บอกทพต่างๆ ภายในโรงแรม - รับประทานอาหาร - ศึกษารายการห้องพัก	กิตติพร	กิตติพร



แบบรายงานผลการปฏิบัติงานสหกิจศึกษา

ลำดับที่	ระหว่างวันที่	หัวข้อการเรียนรู้	ลงชื่อ นักศึกษา	ลงชื่อพนักงาน ที่ปรึกษา
3	21-26 พ.ค. 62	- ศึกษาเอกสารระเบียบผู้เข้าพัก ในแต่ละวัน - คำนวณแยกสัมมนา แล่งแกก Check in - เขียนจุดจำหน่ายลงในทร รับโทรศัพท์ - รับฝากกระเป๋า และเร่งรถแท็กซี่	กิตติพันธ์	กัททิพย์
4	28 พ.ค. - 2 ก.พ. 62	- ฝึกปฏิบัติที่ท่าอากาศยาน ของโรงเรียนตำแหน่ง OPERATOR - ฝึกพูดกับแขกในกรณีรักษา แล่งแกกไขปัญหาเฉพาะหน้า - คอบค่าน้ำมันค่าเช่า	กิตติพันธ์	กัททิพย์
5	4-9 ก.พ. 62	- รับ Check-out แยกในตนเอง - ฝึกแจ้งแผนบ้านเมื่อลูกค้า Check-out ไปแต่ละห้อง - ดูแลใช้จ่ายในลูกค้า รอแผนบ้าน แจ้งพนักงานจ้างบน นื่อง - รับแขก Check-in - กักเอกสาร passport แยกที่พัก - รับฝากกระเป๋า, เร่งรถแท็กซี่.	กิตติพันธ์	
6	11-16 ก.พ. 62	- รับ Check-out แยกในตนเอง - ฝึกแจ้งแผนบ้านที่ Check-out กับแผนบ้านเพื่อเช็คค่าน้ำรถขนวน เช็คพนักงานบนนื่อง - รอแผนบ้านแจ้งพนักงาน - ดูแลใช้จ่ายของแขก - รับ check-in - กักเอกสาร passport แยกที่พัก	กิตติพันธ์	กัททิพย์



แบบรายงานผลการปฏิบัติงานสหกิจศึกษา

สัปดาห์ที่	ระหว่างวันที่	หัวข้อการเรียนรู้	ลงชื่อ นักศึกษา	ลงชื่อพนักงาน ที่ปรึกษา
		- ดูรายชื่อแขก นัซบในลงทะเบียน ในแฟกกรอกฟอร์ม		
		- กรอกฟอร์มใบลงทะเบียนของ แขกในกรุป และ พิมพ์ลงทะเบียน ดูที่พัก		
		- คีย์ข้อมูลลงในระบบ OPERA		
		- ฝึกกรอกห้องพัก, ฝากกระเป๋า		
7	18-23 พ.ค. 62	- รับ Check-out แก่กันตอนเช้า - โทรแจ้งเลขห้องที่ Check-out กับแม่บ้าน เพื่อเช็คสภาพห้องพัก - ดูค่าใช้จ่ายของลูกค้า - รับ check-in - ถ่ายเอกสาร passport แก่ที่ไว้หน้า - ดูรายชื่อแขก นัซบในลงทะเบียน ในแฟกกรอกฟอร์ม	กิตติพร	กัญญาณี
		- กรอกฟอร์มใบลงทะเบียนของแขก ในกรุปและพิมพ์ลงทะเบียน		
		- คีย์ข้อมูลลงในระบบ OPERA		
		- รับโทรศัพท์ - โอนสาย		
		- ฝึกฝากกระเป๋า, ฝึกกรอกห้องพัก		
8	25 พ.ค. - 2 พ.ค. 62	- รับโทรศัพท์ - โอนสาย - รับ Check-out - รับ Check-in - โทรแจ้งเลขห้องที่ Check-out - ช่วยคีย์เอกสารฝ่าย HR - In spect นื่อง - ต้อนรับกรุปที่มาทานอาหารกลางวัน ภายในโรงแรม	กิตติพร	กัญญาณี



แบบรายงานผลการปฏิบัติงานสหกิจศึกษา

ลำดับที่	ระหว่างวันที่	หัวข้อการเรียนรู้	ลงชื่อ นักศึกษา	ลงชื่อพนักงาน ที่ปรึกษา
		- รับจองห้องพักแทน Reservation ไม้ - คำนวณเช็คส่วนมาไปส่ง ผ่องปรวบ - แก้ไขปัญหาเฉพาะ หน้า		
9	4-9 มี.ค. 62	- รับ Check-out - โทรแจ้งเลขนอกรอบแม่บ้าน - รับโทรศัพท์ ก่อนสาย - รับ Check in - คำนวณเช็คงานส่วนมา - คำนวณเช็ครับไปส่งตามอาคาร กลางคืน - ทำ Function งานส่วนมา แทน GRO - ดูแลให้บริการแขก นอกรอบ Business center - เปลี่ยน password wifi ส่วนรวม - ถ่ายเอกสาร - เร่งนอกรอบงานจากห้องส่วนรวม	กิตติพร	กิตติพร
10	11-16 มี.ค. 62	- รับ check-out - โทรแจ้งเลขนอกรอบแม่บ้าน - รับโทรศัพท์, ก่อนสาย - รับ check-in - ถ่ายเอกสาร passport - ฝึก speed นอกรอบ - ให้บริการ printer ในนอกรอบ Business center - print rooming list ส่วนรับ แขกที่เข้าพัก - ล้อสารที่บ้ชาร่างตาม	กิตติพร	กิตติพร





แบบรายงานผลการปฏิบัติงานสหกิจศึกษา

ลำดับที่	ระหว่างวันที่	หัวข้อการเรียนรู้	ลงชื่อ นักศึกษา	ลงชื่อพนักงาน ที่ปรึกษา
11	18-23 - พ.ค	<ul style="list-style-type: none"> <li>- รับโทรศัพท์, โอนสาย</li> <li>- ใบ check-out</li> <li>- เบื้องต้นเช็คชื่อในอุโมงค์</li> <li>- ทบค่าตามได้ขงกับทแนะหน้า</li> <li>สถานที่ไว้กับแขก</li> <li>- ตอนรับกริป check-in</li> <li>- รับฝากกระเป๋า</li> <li>- ใช้กรบข้อมแพะๆเข้าพักในท้าย</li> <li>คนขับรถที่มารับ</li> <li>- ทำค้ำกาดนอนพักจนไปในในกรณี</li> <li>ที่ข่างน้องพัก.</li> <li>- ทำ wifi ในที่พักขงภายในห้องพัก</li> <li>และ lobby</li> <li>- กำขาเอกสาร</li> <li>- จอกร Shuttel bus ขง</li> <li>โถงแม่ในแขกที่ต่อกร.</li> <li>- คำนวณหักทขงแล้วส่งสัดแขกแล้ว</li> <li>- ดูงานสัมมนาแต่ละวันเพื่อบอก</li> <li>น้องๆกรขง ได้ถูกต่อ.</li> </ul>	กิตติพงษ์	กิตติพิช
12	25-30 พ.ค. 62	<ul style="list-style-type: none"> <li>- รับโทรศัพท์, โอนสาย</li> <li>- ใบ check-out</li> <li>- กรแจ้งเลขนอที่ check-out</li> <li>- รับฝากกระเป๋า</li> <li>- ตอนรับกริปมาทหน้า.</li> <li>- เปลี่ยน passwade wifi ส่วนกร.</li> <li>- เบื้องต้นเช็คชื่อในอุโมงค์</li> <li>- print rooming list ครรขง-</li> </ul>	กิตติพงษ์	กิตติพิช



แบบรายงานผลการปฏิบัติงานสหกิจศึกษา

ลำดับที่	ระหว่างวันที่	หัวข้อการเรียนรู้	ลงชื่อ นักศึกษา	ลงชื่อพนักงาน ที่ปรึกษา
		ทำกรุปเข้ามามาก Check-in		
		- ติดต่อช่างรถตามเบอร์น้องที่ได.		
		- สั่ง welcome drink เสิร์ฟต้อนรับ		
		- รับ check-in		
		- ถ่าย passport		
		- ดูแลรับบัตรของน้อง Business center		
		- จอดรถ Shuttle bus ในโรง.		
		- เช็ก Booking แยก		
		- คีย์เอกสารในรบบ OPERA		
		- เข้าไปชมของปรมาจารย์ในโรงพร.		
13	1-6 เม.ย. 62	- รับโทรศัพท์, โอนสาย	กิตติพร	ทศพรวิจิ
		- รับ Check-out		
		- รับ Check-in		
		- รับหากกรเข้า		
		- คำนวณใบแจกงานสัมมนา		
		- เปลี่ยน password wifi		
		- ดูแลให้บริการของ Business Center		
		- เช็กกรณที่กรในโรง		
		- จอดรถ Shuttle bus		
		- ถ่ายเอกสาร, passport		
		- คีย์เอกสารในระบบ OPERA		
		- ช่างแผนก HR พิมพ์เอกสาร.		
		- โทรมั่งช่างเพื่อซ่อมเครื่องเสียง.		
		ที่น้อง front office		
		- เปิด-ปิดประตูในโรง.		
		- จัดนมส่งน้องใน lobby ใน		
		เป็นระเบียบ.		
		- คัดกรองสาย Wifi Internet		



แบบรายงานผลการปฏิบัติงานสหกิจศึกษา

สัปดาห์ที่	ระหว่างวันที่	หัวข้อการเรียนรู้	ลงชื่อ นักศึกษา	ลงชื่อพนักงาน ที่ปรึกษา
14	8-12 มิ.ย. 62	<ul style="list-style-type: none"><li>- รับ Check-out</li><li>- โทลแรงแม่บ้านน้องที่ Check-out</li><li>- ออกใบจ่ายของฝาก, เก็บเงิน</li><li>- เก็บคอก แจกช่อ</li><li>- รับผิดชอบกระเป๋า</li><li>- รับผิดชอบ print ห้อง Business Center</li><li>- รับผิดชอบ, เอกสารสื่อในระบบ</li><li>- รับผิดชอบกระเป๋า Check-in</li><li>- รับผิดชอบกระเป๋าเอกสารตามรถทัวร์</li><li>- นำเอกสารเงินส่งแจกคนน้องพัก</li><li>- In spect น้องพัก</li><li>- รับผิดชอบหน้าและบอกเส้นทางสถานที่ท่องเที่ยว</li><li>- ทำ function งานต้อนรับ</li><li>- ทำพิธี ในน้องพักในแขก</li><li>- กรณีแจกใบสาขาของคอกช่วงเวลานี้</li></ul>	กิตติพร	กตัญญา
		<ul style="list-style-type: none"><li>- ออกใบจ่ายของฝาก</li><li>- รับผิดชอบกระเป๋า</li><li>- รับผิดชอบ print ห้อง Business Center</li><li>- รับผิดชอบ, เอกสารสื่อในระบบ</li><li>- รับผิดชอบกระเป๋า Check-in</li><li>- รับผิดชอบกระเป๋าเอกสารตามรถทัวร์</li><li>- นำเอกสารเงินส่งแจกคนน้องพัก</li><li>- In spect น้องพัก</li><li>- รับผิดชอบหน้าและบอกเส้นทางสถานที่ท่องเที่ยว</li><li>- ทำ function งานต้อนรับ</li><li>- ทำพิธี ในน้องพักในแขก</li><li>- กรณีแจกใบสาขาของคอกช่วงเวลานี้</li><li>- ออกไปซื้อของมาใน</li><li>- ทำ Rooming list 104 มหกรรม</li><li>- รับผิดชอบกระเป๋า Check in</li><li>- ขึ้นไปเอาสิ่งของที่แจกไว้ในห้อง</li><li>- เอลอมาในแขก</li><li>- ฝึกงานดูเขาเงินกับเพื่อนร่วมงาน</li></ul>		
15	19-20 มิ.ย. 62	<ul style="list-style-type: none"><li>- รับ Check-out</li><li>- โทลแรงแม่บ้านน้องที่ Check-out</li><li>- ออกใบจ่ายของฝาก</li><li>- รับผิดชอบกระเป๋า</li><li>- รับผิดชอบเอกสารเงินของแขกในคอก</li><li>- นำเอกสาร, passport</li></ul>	กิตติพร	กตัญญา



แบบรายงานผลการปฏิบัติงานสหกิจศึกษา

ลำดับที่	ระหว่างวันที่	หัวข้อการเรียนรู้	ลงชื่อ นักศึกษา	ลงชื่อพนักงาน ที่ปรึกษา
		- นำสิ่งของค่าไปคืนแขกที่ส่งมอบให้		
		- ทดสอบแขกทอนอ่านรถกลางวัน		
		- กิจวัตร, เอกสารลงในระบบ		
		- จอดรถ Hotel bus ในลูกค้า		
		- ดูแผนของ Business Center		
		- เปลี่ยน wifi ส่วนรวม		
		- In spect นื่องพัก.		
		- ปรึกษาพยาบาลในลูกค้าของแขกจีน		
		ที่วิทยาลัย		
		- เปิด- ปิดประตูที่ต้อนรับแขก.		
		- ช่วยเหลือในการซ่อมของวิทยาลัย		
		ทำเอกสารเพื่อตรวจแก้สำเนาพำนัก.		
		- ใช้กระดาษชื่อแจ้งผู้เข้าพักในกับ		
		คนโบราณ ที่มาขอรับ		
		- จัดนื่องของบริเวณ Lobby		
		ในโรงเรียน		
		- ปรึกษาแขกจีนเองของที่ตกลงนำฝาก		
16	22-26 เม.ย. 62	- รับ Check-out	กิตติพร	ทิพย์วิภา
		- ใ้กรแสงแม่บ้าน		
		- ใ้กรโทรศัพท์, ใ้กรสาย		
		- ใ้กรแก๊ส		
		- ใ้กรฝากกระเป๋า		
		- ใ้กรกรอมูลของแขกที่ไปของกะเช้า		
		- ใ้กรเอกสาร passport		
		- ใ้กรเปลี่ยน wifi ส่วนรวม		
		- ใ้กรใ้กรเอกสารลงในระบบ		
		- ใ้กรดูแผนของ Business Center		
		- ใ้กรใ้กรศึกษาจากเพื่อนร่วมงาน		



## ประวัติผู้จัดทำ



รหัสนักศึกษา : 5804400209

ชื่อ – นามสกุล : นางสาวกิตติพร อุ่นบ้าน

คณะ : ศิลปศาสตร์

สาขาวิชา : การโรงแรม

ที่อยู่ : 909 ซอยจรัญสนิทวงศ์ 40 เขตบางพลัด แขวงบางยี่ขัน กรุงเทพมหานคร 10700

ผลงาน : ก้อนหอมปรับอากาศชาสมุนไพรโรมา