



รายงานการปฏิบัติงานสหกิจศึกษา

การทำบัญชียาง



โดย

นางสาวอัจฉราพรรณ ชาวใต้ 5604300169

รายงานนี้เป็นส่วนหนึ่งของวิชาสหกิจศึกษา

ภาควิชาการบัญชี

คณะบริหารธุรกิจ มหาวิทยาลัยสยาม

ภาคการศึกษา 3 ปีการศึกษา 2558

หัวข้อโครงการ “ บัญชียาง “

“ Natural Rubber Report “


รายชื่อผู้จัดทำ นางสาวอัจฉราพรรณ ชาวใต้

ภาควิชา บัญชี

อาจารย์ที่ปรึกษา อาจารย์ชายศักดิ์ หลายรัตนกุล

อนุมัติให้โครงการนี้เป็นส่วนหนึ่งของการปฏิบัติงานสหกิจศึกษาภาควิชาบัญชี
ประจำภาคการศึกษาที่ 3 ปีการศึกษา 2558

คณะกรรมการสอบโครงการงาน


.....อาจารย์ที่ปรึกษา

(อาจารย์ชายศักดิ์ หลายรัตนกุล)


.....พนักงานที่ปรึกษา

(นางสาววัฒนา จิระกุล)


.....กรรมการกลาง

(อาจารย์กิตติศักดิ์ สรแพทย์)


.....ผู้ช่วยอธิการบดีและผู้อำนวยการสำนักงานสหกิจศึกษา

(ผศ.ดร.มารุจ ลิมปะวัฒน์นะ)

ชื่อโครงการ : การทำบัญชียาง
ชื่อนักศึกษา : นางสาวอัจฉราพรรณ ชาวใต้
อาจารย์ที่ปรึกษา : อาจารย์ชายศักดิ์ หลายรัตนกุล
ระดับการศึกษา : ปริญญาตรี
ภาควิชา : การบัญชี
คณะ : บริหารธุรกิจ
ภาคการศึกษา/ปีการศึกษา : 3 /2558

บทคัดย่อ

บริษัทเบนโค แมนูแฟคเจอร์ริง (ประเทศไทย) จำกัด เป็นผู้ผลิตและจำหน่ายสายพาน และผลิตภัณฑ์ที่เกี่ยวข้อง นโยบายคุณภาพของบริษัท คือ ส่งเสริมการผลิตและการขายสินค้าเพื่อเป็นที่ยอมรับในด้านคุณภาพ อันประกอบด้วยความคุ้มค่า ความเชื่อมั่นและความพึงพอใจ และมุ่งสู่ขบวนการผลิตที่มีของเสียเป็นศูนย์ สินค้าของบริษัทประกอบด้วยผลิตภัณฑ์ยานยนต์ ผลิตภัณฑ์อุตสาหกรรม และผลิตภัณฑ์ทางการเกษตร ขณะที่ผู้จัดทำปฏิบัติสหกิจศึกษาที่แผนกบัญชีและการเงิน ได้รับมอบหมายให้จัดทำใบภาษีหัก ณ ที่จ่าย รายงานวัตถุดิบ(ยางธรรมชาติ) คงเหลือประจำวัน และเอกสารที่เกี่ยวข้อง และทำการแยกใบกำกับสินค้าและใบส่งมอบชิ้นส่วน

โครงการนี้จัดทำขึ้นเพื่อพัฒนาความรู้ ความเข้าใจและทักษะการปฏิบัติงาน โดยทำการศึกษาวิธีลักษณะการจัดเก็บสินค้าคงคลัง วิธีการจัดทำวัตถุดิบคงเหลือ (ยางธรรมชาติ) และเอกสารที่เกี่ยวข้อง ผลลัพธ์ที่ได้ คือ ผู้จัดทำได้รับความรู้และทักษะการทำงานที่จะนำไปประยุกต์ใช้ในการประกอบอาชีพในอนาคต และหวังว่าโครงการนี้จะเป็นประโยชน์ต่อบุคคลที่เกี่ยวข้อง

คำสำคัญ: ภาษีหัก ณ ที่จ่าย ยางธรรมชาติ ทักษะการทำงาน

Project Title : Preparation for the Daily Raw Materials (Natural Rubber) Balance Report
By : Ms. Atcharapun Chaowtai
Advisor : Mr. Chaisak Lairatanakul
Degree : Bachelor of Accounting
Faculty : Business Administration
Semester / Academic year: 3/2015

Abstract

Bando Manufacturing (Thailand) Co. Ltd., is a manufacturer and a distributor of belts and belt-related products, for both domestic and international markets. The Bando Thai's quality policy is to promote manufacturing and sales activities by customer acceptance of quality that consists of being useful, reliable and delightful; and to make an effort to reach zero defect process. The products consists of automotive products, industrial products, and agricultural products. While attending the internship under the cooperative education program at the accounting and finance department, the author was assigned to prepare the withholding tax certificate, the daily raw materials (natural rubber) balance report and related documents, and separate invoices and parts delivery sheets.

This project was designed to improve knowledge, understanding, and the skills of performance, through studying the principles of inventory storage, the procedure of preparation of the daily raw materials (natural rubber) balance report. The result was that the author had gained knowledge and performance skills in order to apply them to future careers and hope that this project will be useful to interested parties.

Keywords: Withholding tax, Natural rubber, Performance skills.

Approved by



กิตติกรรมประกาศ

(Acknowledgement)

การที่ผู้จัดทำ/คณะผู้จัดทำได้มาปฏิบัติงาน โครงการสหกิจศึกษา ณ บริษัท

เบน โด แมนูแฟคเจอร์ริง (ประเทศไทย) จำกัด ตั้งแต่วันที่ 30 พฤษภาคม ถึง 2 กันยายน 2559 ส่งผลให้ผู้จัดทำ/คณะผู้จัดทำได้รับความรู้และประสบการณ์ต่าง ๆ ที่มีค่ามากมาย สำหรับรายงานสหกิจศึกษาลงฉบับนี้สำเร็จลงได้ด้วยดีจากความร่วมมือและสนับสนุนจากหลายฝ่ายดังนี้

- | | | |
|----------------|-----------------|-------------------------|
| 1. คุณ วัฒนา | จิระกุล | หัวหน้าฝ่ายบัญชีการเงิน |
| 2. คุณ นรรัตน์ | สว่างศิริลักษณ์ | พนักงานฝ่ายเจ้าหน้าที่ |
| 3. คุณ สุภาพร | จันปัญญา | พนักงานฝ่ายจ่ายเช็ค |
| 4. คุณ อารมณ | แจ่มกล้า | พนักงานฝ่ายวางบิล |

และบุคคลท่านอื่นๆที่ไม่ได้กล่าวนามทุกท่านที่ได้ให้คำแนะนำช่วยเหลือในการจัดทำรายงาน

ผู้จัดทำ/คณะจัดทำขอขอบพระคุณผู้ที่มีส่วนเกี่ยวข้องทุกท่านที่มีส่วนร่วมในการให้ข้อมูลและเป็นที่ปรึกษาในการทำรายงานฉบับนี้จนเสร็จสมบูรณ์ตลอดจนการดูแลและให้ความเข้าใจกับชีวิตของการทำงานจริงซึ่งผู้จัดทำ/คณะผู้จัดทำขอขอบพระคุณเป็นอย่างสูงไว้ ณ ที่นี้ด้วย

ผู้จัดทำ/คณะผู้จัดทำ

นางสาวอัจฉราพรรณ ชาวใต้

2 กันยายน 2559

สารบัญ

	หน้า
จดหมายนำส่งรายงาน	ก
กิตติกรรมประกาศ	ข
บทคัดย่อ	ค
Abstract	ง
บทที่ 1 บทนำ	
1.1 ความเป็นมาและความสำคัญของปัญหา	1
1.2 วัตถุประสงค์	1
1.3 ขอบเขตของโครงการ	1
1.4 ผลที่คาดว่าจะได้รับ	2
บทที่ 2 ทบทวนเอกสาร / วรรณกรรมที่เกี่ยวข้อง	
2.1 ความหมายของบัญชียาง	3
2.2 หลักเกณฑ์ และเงื่อนไข	3
2.3 หน้าที่ของผู้รับใบอนุญาตค้ายาง	4-5
2.4 บทลงโทษ	4-5
2.5 การออกไปรับรองมาตรฐานยางแท่งเอสทีอาร์	4-5
2.6 การขออนุญาตเป็นผู้ผลิตยางแท่งเอสทีอาร์	6
2.7 ยางธรรมชาติ Natural Rubber : NR	6-7
2.8 ผลิตภัณฑ์ยาง	8

2.9 ยางแผ่นรมควัน (Ribbed Smoked Sheet; RSS)	8
2.10 ยางแท่ง (Standard Thai Rubber; STR)	9-10
2.11 น้ำยางข้น (Concentrated Latex)	11
2.12 ยางคอมพาวด์ (Compounded Rubber)	12-15
2.13 ผู้ใช้งาน	15
2.14 ข้อมูลที่เกี่ยวข้องกับการทำบัญชียาง	15-18

บทที่ 3 รายละเอียดการปฏิบัติงาน

3.1 ชื่อและที่ตั้งของสถานประกอบการ	19
3.2 ลักษณะการประกอบการ ผลิตภัณฑ์การให้บริการหลักขององค์กร	20
3.3 รูปแบบการจัดองค์กรและการบริหารงานขององค์กร	21
3.4 ตำแหน่งและลักษณะงานที่ได้รับมอบหมาย	22
3.5 ชื่อและตำแหน่งงานของพนักงานที่ปรึกษา	22
3.6 ระยะเวลาที่ปฏิบัติงาน	22
3.7 ขั้นตอนและวิธีการดำเนินงาน	23

บทที่ 4 ผลการปฏิบัติงานตามโครงการ

4.1 การทำบัญชียาง “สมุดบัญชีการซื้อยาง แบบ 5	24-27
4.2 การทำบัญชียาง “สมุดบัญชีการจำหน่ายยาง “ แบบ 6	28-31
4.3 การทำบัญชียาง “สมุดบัญชีปริมาณยางคงเหลือ” แบบ 7	32-35
4.4 การทำบัญชียาง “ใบแผ่นรายงานการค้ำยางใบอนุญาตที่.....” แบบ 8	36-40

บทที่ 5 สรุปผลและข้อเสนอแนะ

5.1 สรุปผลโครงการ	41
5.2 ข้อจำกัดหรือปัญหาของโครงการ	41
5.3 สรุปผลการปฏิบัติงานสหกิจ	42
5.4 ข้อเสนอแนะ	42



สารบัญตาราง

หน้า

ตารางที่ 3.1 ระยะเวลาในการดำเนินงาน

24



สารบัญรูปภาพ

	หน้า
รูปที่ 2.1 กระบวนการผลิตยางแผ่นรมควัน	9
รูปที่ 2.2 กระบวนการผลิตยางแท่ง	11
รูปที่ 2.3 กระบวนการผลิตน้ำยางข้น	11
รูปที่ 2.4 กระบวนการผลิตยางคอมพาวด์	12
รูปที่ 3.1 สถานที่ตั้งบริษัท	19
รูปที่ 3.2 บริษัท แบน โค แมนูแฟกเจอร์ริง (ประเทศไทย) จำกัด	20



บทที่ 1

บทนำ

1.1 ความเป็นมาและความสำคัญของปัญหา

บริษัทเบนโค ก่อตั้งขึ้นในปี ค.ศ 1906 หรือ ปี พ.ศ. 2449 (110 ปี) และเป็นโรงงานผลิตสายพานแห่งแรกในประเทศญี่ปุ่น

บริษัทเบนโค เริ่มก่อตั้งขึ้นในประเทศไทย ปี ค.ศ 1987 หรือ ปี พ.ศ 2530 (ประมาณ 29 ปีมาแล้ว) ผลิตสายพานสำหรับ รถยนต์ รถจักรยานยนต์ เครื่องจักรอุตสาหกรรม และเครื่องจักรการเกษตร

ทั้งนี้บริษัทได้มีการผลิตยาง จำหน่ายยาง ทั้งส่งออกนอกประเทศและภายในประเทศ ทำให้บริษัทจำเป็นต้องมาการตรวจเช็คสต็อกของยางเป็นประจำทุกเดือน จึงได้มีการจัดทำบัญชียางขึ้นมา เพื่อจะได้ทราบว่ามีการเบิกยาง ซ้อยาง จำหน่ายยางออกไปมากหรือน้อยเท่าไร คณะผู้จัดทำจึงมีความสนใจในการจัดทำโครงการ เรื่อง การทำบัญชียาง หมายถึง การที่บริษัทได้มีการซื้อขายจากซัพพายเออร์ข้างนอก ก็จะมีเอกสารเป็นใบแจ้งหนี้ /ส่งของ ดันฉบับ กับใบ Invoice เพื่อเป็นหลักฐานในการทำบัญชียางขึ้นไป ในการจะทำบัญชียางได้นั้น จะทำได้ก็ต่อเมื่อมีการปิดบ ไปแล้ว ดังนั้น ผู้จัดทำได้ทำการรวบรวมข้อมูลและจัดทำเอกสารเกี่ยวกับขั้นตอนในการปฏิบัติงานต่างๆ ตามลำดับขั้นของการทำบัญชียาง เพื่อเป็นประโยชน์ต่อการใช้งาน ง่ายต่อการทำความเข้าใจ และเพื่อลดข้อผิดพลาด ความซับซ้อน และเพิ่มประสิทธิภาพในการปฏิบัติงาน คณะผู้จัดทำหวังว่าโครงการฉบับนี้จะมีประโยชน์ต่อผู้ใช้งาน หากมีข้อผิดพลาดประการใดก็ขออภัย ณ ที่นี้ด้วย

1.2 วัตถุประสงค์ของโครงการ

1. เพื่อศึกษาเกี่ยวกับบัญชียาง
2. เพื่อศึกษาขั้นตอนให้การทำบัญชียาง
3. เพื่อศึกษาระบบงานของบัญชียาง

1.3 ขอบเขตของโครงการ

- ศึกษาข้อมูลและกระบวนการทำบัญชียาง

1.4 ประโยชน์ที่ได้รับ

1. ได้รู้เกี่ยวกับบัญชียาง
2. ได้รู้ขั้นตอนให้การทำบัญชียาง
3. ได้รู้ระบบงานของบัญชียาง



บทที่ 2

การทบทวนเอกสารและวรรณกรรมที่เกี่ยวข้อง

1. ความหมายของบัญชียาง

ค้ำยาง คือ การซื้อ การขาย หรือการแลกเปลี่ยนยางและความหมายโดยรวมของการซื้อยางขายยาง หรือตามตราสารที่บุคคลใดบุคคลหนึ่งเป็นผู้ออกตราสารผู้นั้นหรือโดยประการอื่น แต่ไม่รวมถึงในกรณีที่ทำสวนยางขายน้ำยางสด ยางก้อน เศษยาง หรือแผ่นยางดิบ ซึ่งเป็นผลผลิตจากสวนยางของตนเอง

หลักเกณฑ์ และเงื่อนไข ในการยื่นคำขอใบผ่านด่านศุลกากรในกรส่งออก

1. ผู้ขออนุญาตต้องได้รับ ใบอนุญาตค้ำยางเป็นผู้ส่งออกยางนอกราชอาณาจักรก่อนจึงจะขอรับใบผ่านด่านศุลกากรได้
2. ให้ยื่นคำขอรับใบผ่านด่านศุลกากรผ่านระบบการเชื่อมโยงข้อมูลอิเล็กทรอนิกส์ (National Single Window) ก่อนการส่งยางอย่างน้อย 3 วันทำการ เพื่อให้เจ้าหน้าที่ออกตรวจสอบยางตามคำขอ ณ สถานที่เก็บยาง
3. ในการยื่นคำขอรับใบผ่านด่านศุลกากรผ่านระบบการเชื่อมโยงข้อมูลอิเล็กทรอนิกส์ (National Single Window : NSW) ให้ยื่นเอกสารประกอบคำขอ ดังนี้
 - 3.1 คำขอรับใบผ่านด่านศุลกากร ผ่านระบบ NSW และแนบผ่านอีเมล
 - 3.2 ใบกำกับสินค้า Invoice ที่ระบุเลขสัญญาซื้อขายและวันที่ทำสัญญาซื้อขาย หากใบกำกับสินค้าไม่ได้ระบุเลขที่
 - 3.3 สัญญาซื้อขายและวันที่ทำสัญญาซื้อขาย ต้องแนบใบสัญญาซื้อขายประกอบ
 - 3.4 ใบ Certificate และหนังสือรับรองคุณภาพยาง (เฉพาะกรณียางแท่งเอสทีอาร์)
 - 3.5 หนังสือรับรองปริมาณเนื้อยางธรรมชาติ (เฉพาะกรณียางคอมปาว์)

หน้าที่ของผู้รับใบอนุญาตค้ายาง

1. ผู้ค้ายางจะต้องทำบัญชีการซื้อขาย การจำหน่ายยาง ปริมาณยางคงเหลือ และรายงานการค้ายางของทุก ๆ เดือน และจะต้องทำเอกสารจัดส่งบัญชีดังกล่าวต่อพนักงานเจ้าหน้าที่ภายในวันที่สิบของเดือนถัดไป ดังนี้ บัญชีซื้อขาย (แบบยาง 5) บัญชีการจำหน่ายยาง (แบบยาง 6) บัญชีปริมาณยางคงเหลือ (แบบยาง 7) และรายงานการค้ายาง (แบบยาง 8) ให้เป็นไปตามระเบียบที่อธิบดีกำหนด (มาตรา 28)

2. ในการค้ายางแต่ละครั้ง ในส่วนของผู้ซื้อขาย ผู้ขายยาง หรือแลกเปลี่ยนยางต้องตรวจใบอนุญาตค้ายาง การจดเลขที่ใบอนุญาตค้ายางแต่ละฝ่ายและการจดปริมาณยางที่ซื้อขายหรือแลกเปลี่ยนไว้ เพื่อเป็นหลักฐานในการทำบัญชี (มาตรา 24)

บทลงโทษ

1. ผู้ใดค้ายางไม่มีใบอนุญาต โทษปรับไม่เกินหนึ่งหมื่นบาท (มาตรา 50)
2. เมื่อมีการลงโทษโดยการริบต้นยางหรือส่วนใดส่วนหนึ่งของต้นยาง เครื่องมือเครื่องใช้ รวมทั้งภาชนะและหีบห่อที่บรรจุยางที่เกี่ยวข้องกับความผิดในคดีและให้กระทรวงเกษตรและสหกรณ์จัดการทำลายเสีย หรือจัดทำอย่างอื่นตามที่เห็นสมควร (มาตรา 57)
3. ผู้ค้ายางผู้ใดไม่จัดส่งบัญชีซื้อขาย บัญชีจำหน่ายยาง ปริมาณยางคงเหลือ และรายงานการค้ายาง ตามที่กำหนดโทษปรับไม่เกินห้าพันบาท (มาตรา 51)

การออกใบรับรองมาตรฐานยางแท่งเอสทีอาร์

1. ขั้นตอนการขอใบรับรองมาตรฐานยางแท่งเอสทีอาร์
 - 1.1 ผู้ผลิตยางแท่ง ส่งยางแท่งให้ห้องทดสอบมาตรฐานทำการทดสอบมาตรฐานยางแท่งเอสทีอาร์
 - 1.2 ห้องทดสอบมาตรฐานยางแท่งเอสทีอาร์ทำการทดสอบมาตรฐานยางแท่งเอสทีอาร์ ดังนี้

- การเตรียมตัวอย่าง

- การทดสอบปริมาณสิ่งสกปรก
- การทดสอบปริมาณเถ้า
- การทดสอบสิ่งระเหย
- การทดสอบปริมาณไนโตรเจน
- การทดสอบค่าดัชนีความอ่อนตัว
- การทดสอบสี
- การทดสอบความหนืด
- การทดสอบสมบัติการคงรูป
- การทดสอบปริมาณการที่ถูกสกัดด้วยอะซิโตน
- การทดสอบการเพิ่มความแข็งระหว่างเก็บ

1.3 นำผลการทดสอบมาวิเคราะห์เพื่อจัดชั้น และออกใบรับรองคุณภาพตามแบบฟอร์มใบรับรองคุณภาพยางแท่งที่กำหนด

2. ห้องทดสอบมาตรฐานยางแท่งเอสทีอาร์ ที่สามารถออกใบรับรองคุณภาพมาตรฐานยางแท่งเอสทีอาร์ ประกอบด้วย

2.1 ห้องทดสอบมาตรฐานยางแท่งเอสทีอาร์ของสถาบันวิจัยยาง กรมวิชาการเกษตร

2.2 ห้องทดสอบยางแท่งเอกชนที่ได้รับอนุญาตให้เป็นห้องปฏิบัติการยางแท่งเอสทีอาร์จากกรมวิชาการเกษตร

การขออนุญาตเป็นผู้ผลิตยางแท่งเอสทีอาร์

ผู้ที่ต้องการจะประสงค์จะตั้งโรงงานผลิตยางแท่งและต้องการที่จะใช้เครื่องหมาย “ เอส ที อาร์ “ ในการจำหน่ายยางแท่งที่โรงงานมีการผลิตขึ้น นอกจากจะต้องดำเนินการตามรูปแบบกฎระเบียบของส่วนราชการอื่นที่เกี่ยวข้องแล้ว จะต้องดำเนินการขออนุญาตที่จะเป็นผู้ผลิตยางแท่ง เอส ที อาร์ ตามระเบียบกรมวิชาการเกษตร ในส่วนของการอนุญาตเป็นผู้ผลิตยางแท่งเอสทีอาร์ พ.ศ. 2538 โดยจะต้องยื่นขอต่อสถาบันวิจัยยางกรมวิชาการเกษตรและกระทรวงสาธารณสุข

ในส่วนของรายละเอียดการดำเนินการขออนุญาต มีดังนี้

ขออนุญาตเป็นห้องปฏิบัติการเกี่ยวกับยางแท่งเอสทีอาร์ (แบบเอสทีอาร์ 3)

สำเนาบัตรประจำตัวประชาชนหรือใบสำคัญต่างด้าวและทะเบียนบ้าน

หนังสือบริคณห์สนธิ

หนังสือมอบอำนาจ (ถ้ามี)

รายชื่ออุปกรณ์เครื่องมือที่จะใช้ในการทดสอบ

หนังสือรับรองการฝึกอบรมของสถาบันวิจัยยาง

ยางธรรมชาติ Natural Rubber : NR

ยางธรรมชาติ เป็นยางที่มีสมบัติเด่นอยู่หลายประการ เช่น มีสมบัติเชิงกลดีเยี่ยม มีความยืดหยุ่นที่สุด (elastic) มีความเหนียว (toughness) มีความต้านทานต่อการขัดถูสูง (abrasion resistance) และสามารถยึดติดกับวัสดุอื่นได้ดีอีกด้วย เช่น โลหะและสิ่งทอจึงสามารถนำไปใช้งานทางวิศวกรรมได้หลากหลายมากขึ้น อุตสาหกรรมยางประกอบด้วยอุตสาหกรรม 2 ส่วน คือ อุตสาหกรรมต้นน้ำ ซึ่งจะทำการผลิตวัตถุดิบ และอุตสาหกรรมปลายน้ำ ซึ่งจำทำการผลิตผลิตภัณฑ์

ยางแปรรูปขั้นต้น

ยางแปรรูปขั้นต้นจะได้มาจากวัตถุดิบหลัก ๆ คือ น้ำยางสดที่ได้จากการกรีดยางพารา มีลักษณะจะเป็นของเหลวสีขาวคล้ายน้ำนม จะต้องมีการเติมสารเพื่อที่จะรักษาสภาพน้ำยางไม่ให้ น้ำยางจับตัวเป็นก้อนก่อนเวลาที่ต้องการ ซึ่งการนำน้ำยางสดมาแปรรูปเป็นยางแปรรูปขั้นต้น สามารถจำแนกได้เป็น 2 ประเภทใหญ่ๆ คือ

1. ยางแห้ง แบ่งตามกรรมวิธีของการผลิตเป็น 3 ประเภท คือ

1.1 ยางแบบธรรมดา ผลิตโดยวิธีดั้งเดิม

1.2 ยางแบบระบุคุณภาพมาตรฐาน ผลิตโดยมีเงื่อนไขการระบุคุณภาพมาตรฐานตามสากล

1.3 ยางแบบอื่นๆ ที่มีวิธีการผลิตในรูปแบบเฉพาะตัว เพื่อให้ได้ผลผลิตที่เหมาะสมกับงานขึ้นรูปผลิตภัณฑ์ชนิดใดชนิดหนึ่ง โดยเฉพาะ เพื่อวัตถุประสงค์ที่จะปรับปรุงสมบัติบางประการของยางธรรมชาติ

2. ของเหลว ได้แก่ น้ำยางข้น ซึ่งมี 2 ประเภท คือ

2.1 น้ำยางข้นธรรมดาที่ไม่ผ่านการตัดแปรด้วยสารเคมีหรือวิธีการใด ๆ

2.2 น้ำยางข้นที่ผ่านกระบวนการตัดแปรด้วยสารเคมีหรือการฉายรังสีให้โมเลกุลของยางเปลี่ยนแปลงเรียกว่า “ น้ำยางคงรูป “

ผลิตภัณฑ์ยาง

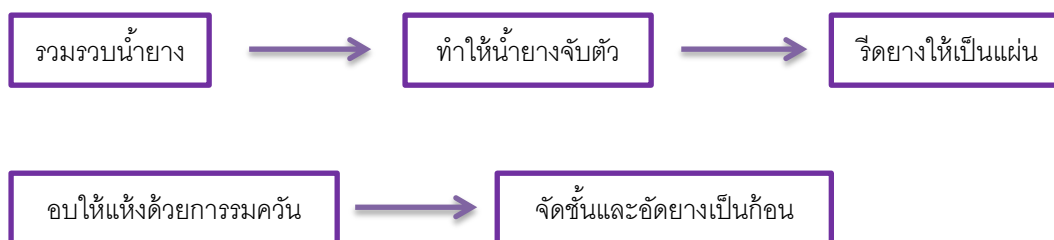
อุตสาหกรรมที่ทำการผลิตยางจัดเป็นอุตสาหกรรมปลายน้ำ จะสามารถแบ่งออกได้ เป็น 4 กลุ่มใหญ่ ได้แก่

1. กลุ่มยางล้อยานยนต์
2. กลุ่มผลิตภัณฑ์ยางใช้ในงานวิศวกรรมหรือใช้ในอุตสาหกรรม
3. กลุ่มผลิตภัณฑ์ยางจากน้ำยางข้น
4. กลุ่มผลิตภัณฑ์ยางอื่น ๆ

ยางแผ่นรมควัน (Ribbed Smoked Sheet; RSS)

ยางแผ่น ได้จากการนำเอาน้ำยางสดมาใส่ในภาชนะจากนั้นจึงเติมน้ำ เพื่อให้มีน้ำยางมีความเจือจางโดยให้เหลือปริมาณเนื้อยางแห้งอยู่เพียงร้อยละ 12-18 ก่อนทำการเติมกรดเข้าไปเพื่อให้ยางนั้นจับตัวกันและแยกตัวออกจากน้ำ หลังจากนั้นจึงนำยางไปรีดให้เป็นแผ่นด้วยเครื่องรีดยางแผ่น ล้างน้ำ ทำให้แห้ง ซึ่งการทำให้แห้งนี้ทำได้ 2 วิธีคือ 1) นำ ไปตากแดดหรือผึ่งในอากาศร้อนเพื่อไ้ความชื้น จะเรียกยางที่ได้ชนิดนี้ว่า ยางแผ่นผึ่งแห้ง (Air Dried Sheet; ADS) และ 2) นำ ไปอบรมควันที่อุณหภูมิประมาณ 60-70 องศาเซลเซียส เป็นเวลาประมาณ 3-4 วัน จะเรียกยางชนิดนี้ว่า ยางแผ่นรมควัน (Ribbed Smoked Sheet; RSS) ยางแผ่นรมควันจะสามารถแบ่งออกเป็นชั้นต่าง ๆ ด้วยสายตา (ตามปริมาณสิ่งสกปรกหรือสิ่งปนเปื้อนในยาง)

กระบวนการผลิต



รูปที่ 2. กระบวนการผลิตแผ่นรมควัน

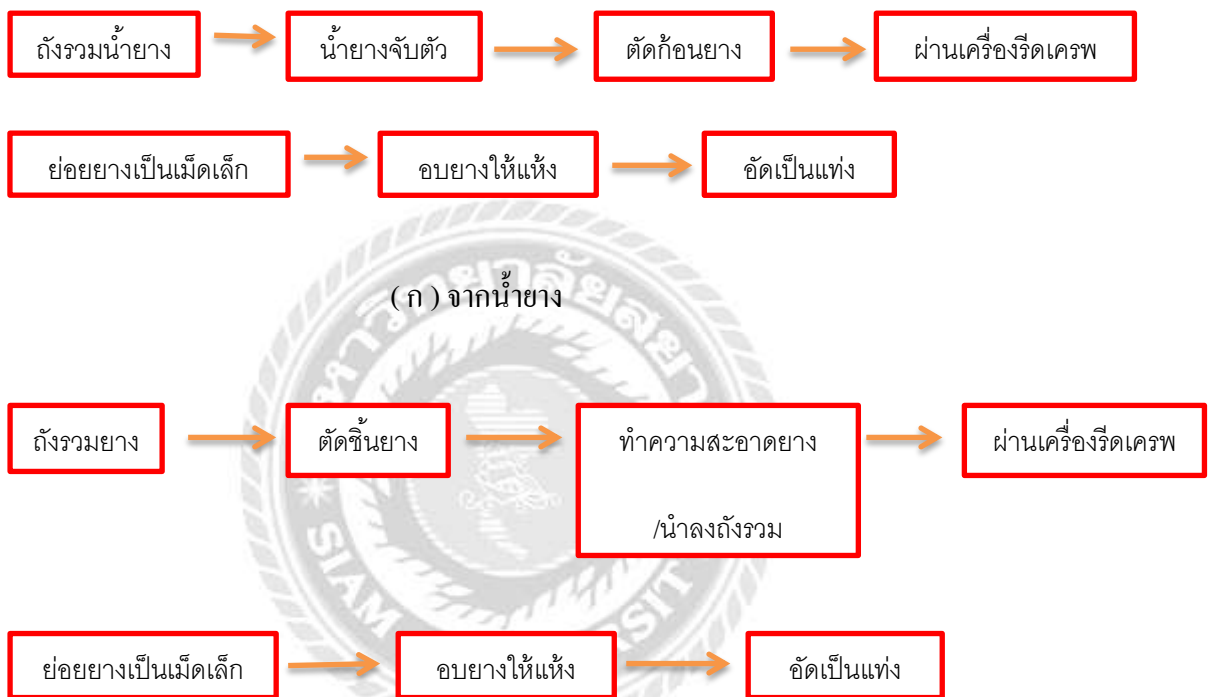
ยางแท่ง (Standard Thai Rubber; STR)

ยางแผ่นได้มีการจัดชั้นด้วยสายตาซึ่งให้ผลได้ที่ไม่แน่นอน ด้วยเหตุนี้อุตสาหกรรมยางส่วนใหญ่ในปัจจุบันจึงเริ่มเปลี่ยนมาใช้ยางแท่งเป็นวัตถุดิบหลักในการผลิตผลิตภัณฑ์แทน เนื่องจากยางแท่งมีคุณภาพที่สม่ำเสมอกว่ายางแผ่นที่ผ่านการทดสอบเพื่อจัดชั้นคุณภาพตามหลักวิชาการ โดยพิจารณาจากปริมาณของสิ่งสกปรกที่มีอยู่ในยางเป็นสำคัญ นอกจากนี้ก็อาจพิจารณาตัวแปรอื่นร่วมด้วย เช่น ปริมาณเถ้า ดัชนีความอ่อนตัว ฯลฯ และในปัจจุบันประเทศไทยมีมาตรฐานยางแท่งที่เรียกว่า Standard Thai Rubber (STR) (เดิมเรียกว่า Technically Specified Rubber (TSR)) โดยมีการกำหนดให้ยางแท่ง STR ประกอบด้วยชั้นยาง 8 ชั้น ได้แก่ STR 5L, STR 5, STR 10, STR 20, STR XL, STR 5CV, STR 10CV, STR 20CV

ยางแท่งสามารถผลิตได้จากทั้งน้ำยางและยางแห้ง ขึ้นอยู่กับเกรดของยางแท่งที่ต้องการผลิต เช่น ถ้าต้องการผลิตยางแท่งเกรด STR XL ซึ่งมีสีจางมากเราจำเป็นต้องใช้น้ำยางเป็นวัตถุดิบ แต่ถ้าเราต้องการผลิตยางแท่งเกรด STR 20 ซึ่งเป็นเกรดที่มีสีเจือปนสูงและมีสีเข้มกว่าก็มักจะผลิตจากยางแห้งเท่านั้น

กระบวนการผลิต

ยางแท่งสามารถผลิตได้จากทั้งน้ำยางและได้มาจากยางแห้ง ดังในรูปที่ 2 โดยมีหลักการคร่าวๆ คือ เริ่มต้นด้วยการนำยางมาทำให้เป็นก้อนเล็ก ๆ (ถ้าเป็นจากน้ำยางก็ต้องผ่านการจับตัวน้ำยางให้เป็นก้อนยางก่อน) เพื่อให้ง่ายต่อการชำระล้างสิ่งสกปรกออกไปและทำให้แห้งในขั้นตอนถัดไป โดยหลังจากอบยางให้แห้งด้วยอากาศร้อนแล้วก็จะนำยางแห้งก้อนเล็ก ๆ นี้ไปอัดให้เป็นแท่งตามมาตรฐานขนาด 330x670x170 มิลลิเมตร น้ำหนักอยู่ที่ประมาณ 33.33 กิโลกรัม



รูปที่ 2.2 กระบวนการผลิตยางแท่ง

น้ำยางข้น (Concentrated Latex)

เนื่องจากน้ำยางสดที่เรากรีดได้จากต้นยางที่มีปริมาณน้ำมากเกินไปไม่เหมาะที่จะนำไปผลิตเป็นผลิตภัณฑ์และยังเปลืองค่าใช้จ่ายในการขนส่งจึงต้องนำน้ำยางที่ได้นี้ไปผ่านกระบวนการปั่นเหวี่ยง (centrifugation) เพื่อลดปริมาณน้ำในน้ำยางสดจนกระทั่งได้น้ำยางที่มีปริมาณเนื้อยางแห้งเพิ่มขึ้นจากเดิมร้อยละ 30 เป็นร้อยละ 60 โดยมีน้ำหนักน้ำยางที่ได้นี้เรียกว่า น้ำยางข้น (concentrated latex) โดยจะต้องเติมสารเพื่อรักษาสภาพของยางไว้ เช่น แอมโมเนีย ร่วมกับสารอื่นลงไปเพื่อป้องกันการบูดเน่าของน้ำยาง ทำให้น้ำยางสามารถเก็บไว้ได้นานกว่าเดิม

กระบวนการผลิต

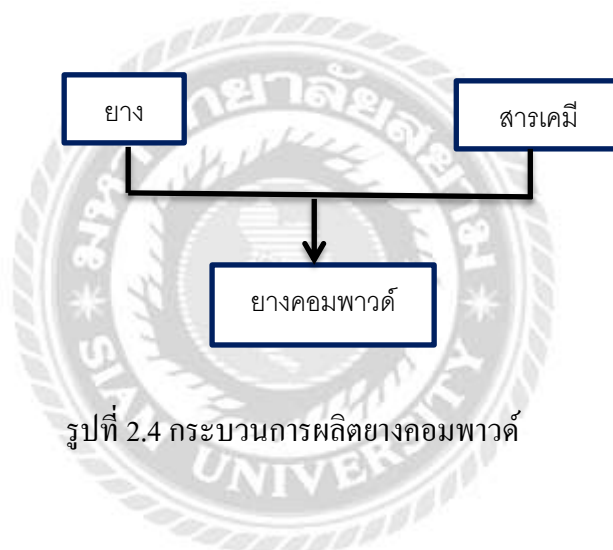


รูปที่ 2.3 กระบวนการผลิตน้ำยางข้น

ยางคอมพาวด์ (Compounded Rubber)

ยางดิบ ไม่สามารถนำไปใช้งานได้เนื่องจากมีสมบัติเชิงกลที่ต่ำและลักษณะทางกายภาพที่ไม่เสถียร สมบัติต่าง ๆ จะแปรผันตามการเปลี่ยนแปลงของอุณหภูมิอย่างมาก คือ ยางจะอ่อนตัวและเหนียวเมื่อถูกความร้อน แต่จะแข็งเปราะที่อุณหภูมิต่ำ ด้วยเหตุนี้เองการใช้ประโยชน์จากยางได้จำเป็นต้องมีการผสมสารเคมีต่างๆ เข้าไปในยาง ซึ่งยางที่ได้นี้เราเรียกว่า ยางคอมพาวด์ (compounded rubber) จากนั้นจึงนำยางคอมพาวด์ไปขึ้นรูปในแม่พิมพ์ภายใต้ความร้อนและความดัน กระบวนการนี้เรียกว่า การวัลคาไนซ์ (vulcanization) ยางที่ผ่านกระบวนการดังกล่าวจะเสถียรคงรูปไม่มีเปลี่ยนแปลงตามอุณหภูมิมากนักและมีสมบัติเชิงกลดีขึ้นเยี่ยม

กระบวนการผลิต



รูปที่ 2.4 กระบวนการผลิตยางคอมพาวด์

ยางแท่ง

ยางแท่ง คือ ยางที่ผ่านการย่อยให้เป็นชิ้นเล็กๆ และอบให้แห้งด้วยความร้อน แล้วจึงอัดเป็นแท่ง เป็นยางที่มีการกำหนดมาตรฐาน คุณสมบัติทางเทคนิคตามกระบวนการวิทยาศาสตร์อีกด้วย

การผลิตยางแท่ง สามารถผลิตได้ทั้งจากน้ำยางหรือยางแห้งที่จับตัวแล้ว เช่น ยางก้อนกั้วยางแผ่นๆลฯ หลักสำคัญของการผลิตยางแท่ง คือ การตัดย่อยก้อนยางให้เป็นเม็ดหรือชิ้นเล็กๆ อย่างรวดเร็ว ล้างสิ่งสกปรกออก นำยางไปอบแห้ง และอัดเป็นแท่งสี่เหลี่ยมให้มีน้ำหนักโดยประมาณ 33.33 กิโลกรัมต่อก้อนหรือมีขนาดตามต้องการ

ในส่วนของประเทศไทยนั้นเริ่มมีการผลิตยางแท่งตั้งแต่ปี 2511 เรียกชื่อในขณะนั้นว่า ยางแท่ง “ทีทีอาร์” (TTR: Thai Tested Rubber) โดยมีสถาบันวิจัยยางกรมวิชาการเกษตรเป็นผู้ดูแลรับผิดชอบในเรื่องของมาตรฐานและการควบคุมคุณภาพ และได้มีการปรับปรุงพัฒนามาตรฐานคุณภาพยางแท่งเรื่อยมา จนปัจจุบันได้เปลี่ยนชื่อใหม่เป็น ยางแท่ง “เอสทีอาร์” (STR : Standard Thai Rubber)

ยางแท่ง มีกระบวนการผลิตที่ได้มาตรฐานมีการคัดเลือกวัตถุดิบที่ได้คุณภาพ ผ่านกระบวนการผลิตที่ทันสมัย สะอาด ลดขนาดให้ได้ ตามที่กำหนดจากนั้น เข้าสู่กระบวนการอบยางให้สุกในอุณหภูมิที่เหมาะสม เข้าสู่กระบวนการอัดแท่ง ซึ่งน้ำหนักให้ได้ตามที่กำหนด จนถึงการบรรจุภัณฑ์ ยางจะผ่านกระบวนการทดสอบด้วยห้องปฏิบัติการที่ได้มาตรฐาน ให้ผลทดสอบที่มีความแม่นยำสูงมาก

- Standard Thai Rubber 10 (STR10)
- Standard Thai Rubber 20 (STR20)
- Standard Thai Rubber CV (STR CV)

ยางแท่ง TSR (Block Rubber)

ยางแท่ง แบ่งเป็น 4 ประเภทใหญ่ๆ คือ STR10, STR20, STR 5L และ STR CV เป็นผลิตภัณฑ์ที่ใช้เป็นวัตถุดิบในการผลิต สินค้าอื่นๆ เช่นเกี่ยวกับการผลิตยางแผ่นรมควัน กล่าวคือ อุตสาหกรรมยางล้อรถยนต์เป็นผู้ใช้รายใหญ่ คุณสมบัติของ ยางแท่ง STR 20 โดยทั่วไป สามารถใช้ทดแทนกันได้กับยางแผ่นรมควัน ชั้น 3

Block Rubber

ยางแท่ง เป็นผลิตภัณฑ์ที่ผลิตขึ้นด้วยกรรมวิธีที่ได้มาตรฐาน เริ่มต้นด้วยการสรรหาและควบคุมวัตถุดิบอย่างเข้มงวด ก่อนที่จะเข้ากระบวนการผลิต จนกระทั่งผลิตเสร็จ และมีการทดสอบคุณภาพด้วยห้องทดลองที่มีมาตรฐาน ซึ่งให้ผลทดสอบที่มีความละเอียดและแม่นยำสูงรวมไปถึงกระบวนการขนส่งที่รับประกันได้ว่าสินค้าทั้งหมดส่งถึงมือของลูกค้าตรงตามความต้องการ เงื่อนไข และมาตรฐานที่กำหนด

Standard Thai Rubber 5 (STR 5)

Standard Thai Rubber 10 (STR 10)

Standard Thai Rubber 20 (STR 20)

Standard Thai Rubber 10'cv' (STR 10'cv')

Standard Thai Rubber 20'cv' (STR 20'cv')

Standard Thai Rubber CV 50 (STR 50'cv')

Standard Thai Rubber CV 60 (STR 60'cv')

Standard Thai Rubber 5L (STR 5L)

บริษัท แบน โด แมนูแฟคเจอร์ริง (ประเทศไทย) จำกัด ดำเนินการเกี่ยวกับการผลิตสายพานสำหรับ รถยนต์ รถจักรยานยนต์ เครื่องจักรอุตสาหกรรม และเครื่องจักรการเกษตร จึงมี

การจัดทำบัญชียางขึ้นมาเพื่อบริษัทมีรายได้อาจจากการจำหน่ายสายพานและในทุกครั้งบริษัทจะมีการบันทึกข้อมูลลงระบบ

2. ผู้ใช้งาน

ผู้ใช้งานบัญชียาง คือ เจ้าหน้าที่บัญชีของบริษัท แบงโค แมนูแฟคเจอร์ริง (ประเทศไทย) จำกัด ที่ได้รับมอบหมายให้ปฏิบัติงานด้านการทำบัญชียาง เพื่อตรวจสอบความถูกต้องของปริมาณยางที่ทำการผลิตและส่งออกจากการปิดงบ

3. ข้อมูลที่เกี่ยวข้องกับการทำบัญชียาง

ในการทำบัญชียาง เกิดขึ้นเมื่อมีการตรวจนับสินค้าทุกสิ้นเดือนเพื่อทำการปิดงบในแต่ละเดือน ในการจะทำบัญชียางได้นั้น ต้องมีเอกสารใบกำกับสินค้า (Invoice) ที่ระบุเลขสัญญาซื้อขาย และวันที่ทำสัญญาซื้อขาย หากใบกำกับสินค้าไม่ได้ระบุเลขที่ทางสโตร์จะต้องทำการแก้ไข โดยแจ้งไปที่ซัพพายเออร์เพื่อทำการออกเอกสารชุดใหม่มาให้ จากนั้นก็ทำการส่งตัวใบกำกับสินค้าไปที่แผนกจัดซื้อ แล้วทางจัดซื้อทำการก็ย้ข้อมูลลงระบบและทำการถ่ายเอกสารตัวสำเนาไว้เป็นหลักฐาน จึงทำการส่งเอกสารชุดนั้นมาทางบัญชี ในการทำบัญชียางทุกครั้งจะต้องทำการถ่ายเอกสารตัวสำเนาใบกำกับสินค้า ใบแจ้งหนี้ / ใบส่งของ ต้นฉบับ เพื่อเก็บไว้เป็นหลักฐานของทางบัญชี การทำบัญชียางจะประกอบไปด้วยเอกสารดังนี้

1. Description : Natural Rubber#3 คือ ยางธรรมชาติ

จะแบ่งออกเป็น 2 ประเภท

1.1 ยางธรรมชาติ

ยางธรรมชาติส่วนมากจะได้จากต้นยาง *Havea Brazilliensis* มีต้นกำเนิดในทวีปอเมริกาได้น้ำยางสดที่กรี๊ดได้จากต้นยางมีลักษณะสีขาวขุ่นและมีเนื้อยางแห้งอยู่ประมาณ 30 % แขนงลอยอยู่ในน้ำ ถ้านำน้ำยางนี้ไปผ่านกระบวนการปั่นเหวี่ยงจนกระทั่งได้น้ำยางที่มีปริมาณแห้งเพิ่มขึ้นเป็น 60% เรียกว่า น้ำยางข้น น้ำยางข้นส่วนหนึ่งจะถูกส่งออกต่างประเทศส่วนที่เหลือจะถูกนำไปเป็นวัตถุดิบในอุตสาหกรรม

อุตสาหกรรมส่วนใหญ่เริ่มเปลี่ยนมาใช้ยางแท่งหรือยางก้อนเป็นวัตถุดิบหลัก ทั้งนี้เนื่องจากยางแท่งเป็นยางที่มีคุณภาพที่สม่ำเสมอว่ายางแผ่นรมควัน ผ่านการทดสอบและจัดชั้นเพื่อรับรองคุณภาพตามหลักวิชาการ

ลักษณะเด่นของยางธรรมชาติ คือ ความยืดหยุ่น ยางธรรมชาติยังมีสมบัติเชื่อมโยงด้านการเหนียวติดกัน ซึ่งเป็นสมบัติสำคัญของผลิตภัณฑ์ที่ต้องอาศัยการประกอบชิ้นส่วนต่าง ๆ เข้าด้วยกัน เช่น ยางรถยนต์

1.2 ยางสังเคราะห์

ยางสังเคราะห์ไม่ได้หมายความถึงยางเทียมที่มีลักษณะทางเคมีและสมบัติคล้ายคลึงกับยางธรรมชาติเท่านั้น แต่รวมถึงยางชนิดต่าง ๆ ที่สังเคราะห์ได้จากปฏิกิริยาเคมี

1. Description : NR STR-CV60 คือ ยางแท่ง

ยางแท่ง คือ ยางที่ผ่านการย่อยเป็นชิ้นเล็กๆ และอบให้แห้งด้วยความร้อน แล้วจึงอัดเป็นแท่ง เป็นยางที่มีการกำหนดมาตรฐาน คุณสมบัติทางเทคนิคตามกระบวนการวิทยาศาสตร์

การผลิตยางแท่ง เราสามารถผลิตได้ทั้งจากน้ำยางหรือยางแห้งที่จับตัวแล้ว เช่น ยางก้อนก๊วยยางแผ่น ฯลฯ หลักสำคัญของการผลิตยางแท่ง คือ การตัดย่อยก้อนยางให้เป็นเม็ดหรือชิ้นเล็กๆ อย่างรวดเร็ว ล้างสิ่งสกปรกออก นำยางไปอบแห้ง และอัดเป็นแท่งสี่เหลี่ยมให้มีน้ำหนักประมาณ 33.33 กิโลกรัม ต่อก้อนหรือมีขนาดตามเราต้องการ

ยางแท่ง มีกระบวนการผลิตที่ได้มาตรฐานมีการคัดเลือกวัตถุดิบที่ได้คุณภาพ ผ่านกระบวนการผลิตที่ทันสมัย สะอาด ลดขนาดให้ได้ ตามที่กำหนด จากนั้น เข้าสู่กระบวนการอบยางให้สุกในอุณหภูมิที่เหมาะสม เข้าสู่กระบวนการอัดแท่ง ซึ่งน้ำหนักให้ได้ตามที่กำหนดจนถึงการบรรจุภัณฑ์ ยางจะผ่านกระบวนการทดสอบด้วยห้องปฏิบัติการที่ได้มาตรฐานให้ผลทดสอบที่มีความแม่นยำสูง

2. INVOICE คือ ใบกำกับสินค้า

ขึ้นอยู่กับลักษณะการชำระค่าสินค้าของลูกค้า โดย Invoice นั้นเป็นขั้นตอนในการรับชำระค่าสินค้าจากลูกค้าที่อาจจ่ายเงินครบทั้งหมด (Full Paid) หรือ จ่ายบางส่วน (Partial Paid) เอกสาร Invoice จึงเป็นหลักฐานสำคัญในการดำเนินธุรกิจให้มีความโปร่งใส เอกสารนี้จะถูกส่งต่อไปยังแผนกบัญชี/การเงิน เพื่อดำเนินการทางด้านบัญชีในลำดับถัดไป

3. ใบแจ้งหนี้ / ใบส่งของ ต้นฉบับ

		บริษัท ตัวอย่าง จำกัด 2371/1 ซ.รามคำแหง 75 อ.รามคำแหง แขวงหัวหมาก เขตบางกะปิ กรุงเทพฯ 10240 Tel. 0-2739-5900 Fax. 0-2739-5910 sale@demo.co.th www.demo.co.th เลขประจำตัวผู้เสียภาษี 31523611000000		ใบส่งสินค้า เลขที่เอกสาร : วันที่ส่งสินค้า :	
		รหัสลูกค้า : ชื่อลูกค้า : ที่อยู่ : โทรศัพท์ :		เลขที่ใบกำกับสินค้า : วันที่ใบกำกับสินค้า : เลขที่ใบงาน : <เลขที่ใบส่งขาย> วันที่จ่ายงาน : <วันที่ส่งขาย> ชื่อผู้ติดต่อ (ลูกค้า) :	
หมายเลขรถ	ทะเบียนรถ	รหัสพนักงาน	ชื่อพนักงานขับรถ		
<รหัส JOB>	<รายละเอียด JOB>	<รหัสพนักงานขาย>	<ชื่อพนักงานขาย>		
สถานที่รับสินค้า : < Description >					
สถานที่ส่งสินค้า :			กำหนดส่งสินค้า :		
รหัสงาน	รายการ	จำนวน	หน่วย	ราคา/หน่วย	จำนวนเงิน
หมายเหตุ :					
_____ จนท.ตรวจสอบ/ ผู้บันทึกรายการ		_____ หัวหน้าฝ่ายประสานงาน		_____ ลูกค้า / ผู้รับสินค้า	

4. สมุดบัญชีการซื้อยาง แบบยาง 5
5. สมุดบัญชีการจำหน่ายยาง แบบยาง 6
6. สมุดปริมาณยางคงเหลือ แบบยาง 7
7. ใบแผ่นรายงานการค้ำยางใบอนุญาตที่ แบบยาง 8

4. หน้าที่สำหรับบัญชียาง

1. การตรวจสอบยอดคงเหลือตอนปิดงวดบัญชี
2. การตรวจสอบยอดคงเหลือยกมาเดือนก่อน
3. การคำนวณยอดซื้อ



บทที่ 3

รายละเอียดการปฏิบัติงาน

3.1 ชื่อและที่ตั้งสถานประกอบการ

บริษัท แบนโด แมนูแฟคเจอร์ริง (ประเทศไทย) จำกัด (Bando Manufacturing Thailand)

ที่ตั้งเลขที่ 47/7 หมู่ 4 ถนนบางปลา ต.บ้านเกาะ อ.เมืองสมุทรสาคร จ.สมุทรสาคร 74000

เบอร์โทร 034-468410 - 4 เวลาทำการ จันทร์ – ศุกร์ 8.00 – 17.30 และ จันทร์ – เสาร์ 8.00 – 17.00 น



รูปที่ 3.1 สถานที่ตั้งบริษัท แบนโด แมนูแฟคเจอร์ริง (ประเทศไทย) จำกัด

3.2 ลักษณะการประกอบการ

บริษัทแบนโด ก่อตั้งขึ้นในปี ค.ศ 1906 หรือ ปี พ.ศ. 2449 (110 ปี) และเป็นโรงงานผลิตสายพานแห่งแรกในประเทศญี่ปุ่น

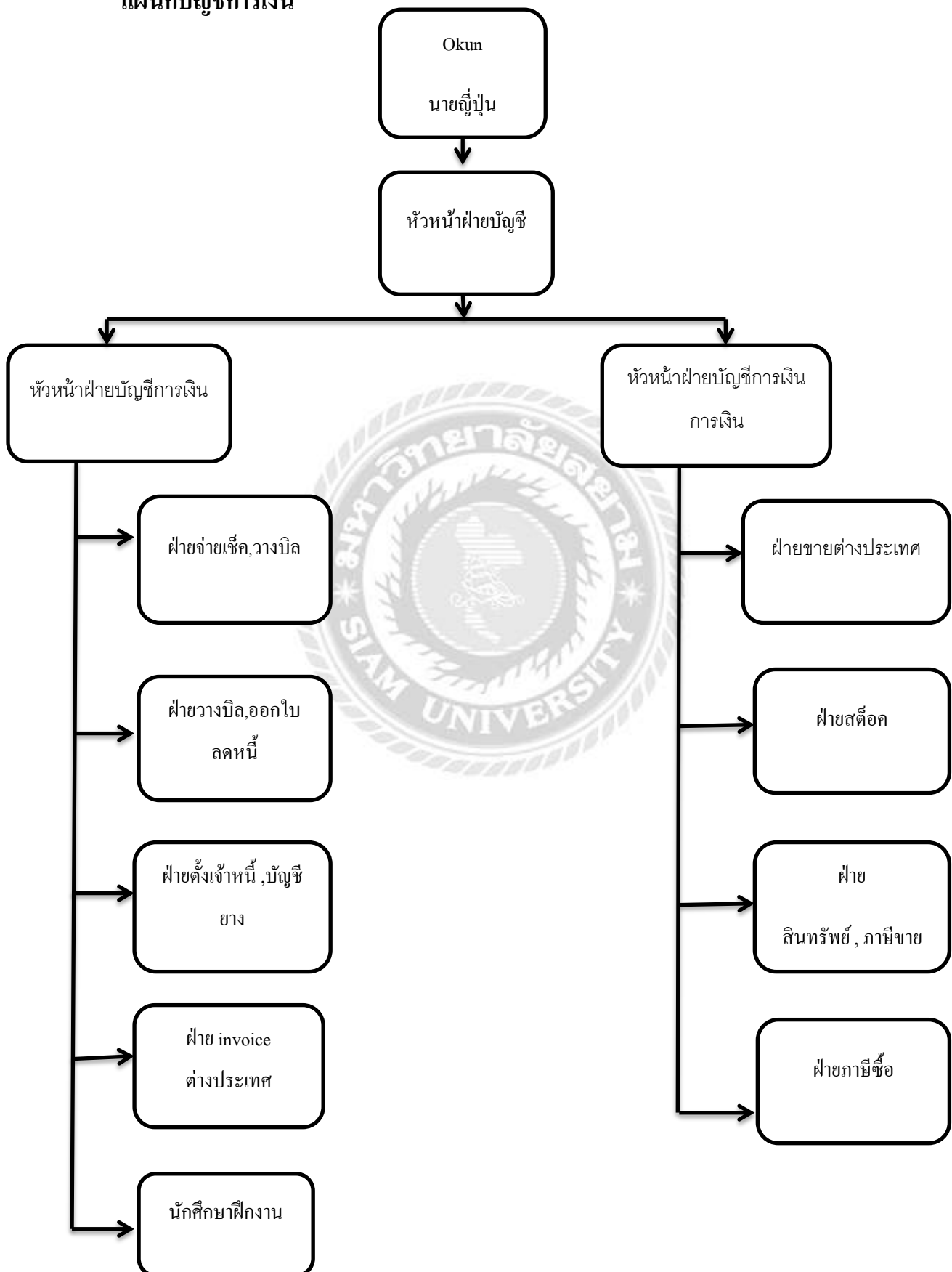
บริษัทแบนโด เริ่มก่อตั้งขึ้นในประเทศไทย ปี ค.ศ 1987 หรือ ปี พ.ศ 2530 (ประมาณ 29 ปี มาแล้ว) ผลิตสายพานสำหรับ รถยนต์ รถจักรยานยนต์ เครื่องจักรอุตสาหกรรม และเครื่องจักรการเกษตร



รูปที่ 3.2 บริษัท แบนโด แมนูแฟคเจอร์ริง (ประเทศไทย) จำกัด

3.3 รูปแบบการจัดองค์การและการบริหารงานขององค์กร

แผนกบัญชีการเงิน



3.4 ตำแหน่งและลักษณะงานที่ได้รับมอบหมาย

ตำแหน่งงาน

พนักงานบัญชี แผนกบัญชี / การเงิน

ลักษณะงาน

1. แยกเอกสาร Invoice กับ Part Delivery Sheet
2. เก็บเอกสาร
3. เช็คเอกสารบริษัท ไทยควา กับ บริษัท คอนแอร์ เพื่อทำการจ่ายเช็ค
4. เช็คเอกสารของธนาคาร
5. เขียนชื่อในใบ ภ.ง.ด.53
6. ทำบัญชียาง
7. หาเอกสารใบ Statement พร้อมถ่ายเอกสาร
8. คำนวณตัวเลขในสมุดบัญชีกับ Invoice ต่างประเทศ
9. เขียนเช็ค
10. สแตมชื่อบริษัท PAY กับ REC ลงในตัวเอกสาร

3.5 ชื่อและตำแหน่งงานของพนักงานที่ปรึกษา

นางสาววัฒนา จิระกุล ตำแหน่งงาน หัวหน้าแผนกบัญชีและการเงิน

3.6 ระยะเวลาที่ปฏิบัติงาน

เริ่มปฏิบัติงานตั้งแต่วันที่ 30 พฤษภาคม พ.ศ. 2559 ถึงวันที่ 2 กันยายน พ.ศ. 2559

3.7 ขั้นตอนและวิธีการดำเนินงาน

3.7.1 รวบรวมความต้องการและศึกษาข้อมูลของ โครงการงานผู้จัดทำทำการศึกษาข้อมูลและขั้นตอนของ “การทำบัญชียาง”

3.7.2 วิเคราะห์ระบบงาน

เมื่อผู้จัดทำได้ทำการรวบรวมข้อมูลจากการสอบถามพนักงานที่ปรึกษาและผู้ที่เกี่ยวข้อง และได้ลงมือปฏิบัติจริงแล้ว ผู้จัดทำจึงได้ทำการวิเคราะห์เกี่ยวกับขั้นตอนของการปฏิบัติงานว่ามีปัญหาหรือพบข้อผิดพลาดในการปฏิบัติงานหรือไม่ อย่างไร

3.7.3 จัดทำหรือพัฒนาระบบ

ผู้จัดทำได้รวบรวมข้อมูลต่างๆ ที่เกี่ยวข้องกับ “การทำบัญชียาง” ศึกษาและสอบถามเกี่ยวกับขั้นตอนในแต่ละส่วนงานว่ามีวิธีปฏิบัติและดำเนินการอย่างไร จากนั้นจึงได้ลงมือปฏิบัติจริง อีกทั้งยังบันทึกกิจกรรมต่างๆ ที่เกิดขึ้นระหว่างปฏิบัติงาน พร้อมทั้งหาแนวทางในการแก้ไขเกี่ยวกับปัญหาที่เกิดขึ้นในครั้งนี้

3.7.4 ทดสอบและสรุปผล

ผู้จัดทำได้นำผลที่ได้จากการการบันทึกข้อมูลต่างๆ ที่เกิดขึ้น มาดำเนินการตามวัตถุประสงค์ของโครงการ

3.7.5 จัดทำเอกสาร

ผู้จัดทำได้ศึกษาเกี่ยวกับ แนวทางในการเขียน โครงการงานสหกิจศึกษา และจัดทำเป็นรูปเล่มฉบับสมบูรณ์ เพื่อนำเสนอต่อภาควิชา

3.7.6 ระยะเวลาในการดำเนินงาน

ตารางที่ 3.1 แสดงระยะเวลาในการดำเนินงานของ โครงการงาน

ขั้นตอนการดำเนินงาน	พ.ค. 59	มิ.ย. 59	ก.ค. 59	ส.ค. 59	ก.ย. 59
1. รวบรวมความต้องการและศึกษาข้อมูลของโครงการงาน		→			
2. วิเคราะห์ระบบงาน		→			
3. จัดทำหรือพัฒนาระบบ		→			
4. ทดสอบและสรุปผล		→			
5. จัดทำเอกสาร		→			
6. ระยะเวลาในการดำเนินงาน		→			

3.8 อุปกรณ์และเครื่องมือที่ใช้

ฮาร์ดแวร์

1. เครื่องคอมพิวเตอร์
2. กล้องถ่ายรูป

ซอฟต์แวร์

1. โปรแกรม Microsoft Word
2. โปรแกรม PowerPoint
3. แบบบันทึกการปฏิบัติงาน

บทที่ 4

ผลการปฏิบัติงานตามโครงการ

การทำบัญชียาง “สมุดบัญชีการซื้อขาย แบบ 5 “ โดยมีเอกสารดังนี้

1.เอกสารที่ทางแผนกเตรียมไว้ให้ 2 ชุด และสิ่งที่ต้องคูตัวเอกสารก็คือ

1.1. Description : Natural Rubber#3 เป็นจุดแรกที่เราต้องคู

1.2. Description : NR STR-CV60 เป็นจุดที่สองที่ต้องคู

2.ถ้ายอดเข้าคือ 101 คูจาก MvT

3.คูในวันที่

เช่น 07/05/2016 คูได้จาก Pstng Date

4.เรียงวันที่ตามเอกสารที่ได้มาจากแผนก

5.สมุดบัญชีการซื้อขาย

ขั้นตอนในการทำบัญชียาง “สมุดบัญชีการซื้อขาย แบบ 5 “

1.ต้องคูวันที่ก่อน

เช่น 07.05.2016

ถ้าเอกสารที่แผนกเตรียมไว้ให้วันที่เหมือนกัน ก็จะเขียน Description : Natural Rubber#3 ก่อน

2.คูที่เลข 101

3. เขียนเดือน.....พ.ศ.....ในสมุดบัญชีการซื้อขาย

เช่น เดือน พฤษภาคม พ.ศ. 2559

3.1 ในการกรอกข้อมูลลงในสมุดบัญชียางวันที่ต้องคูจาก Invoice, ใบแจ้งหนี้/ใบส่งของ
ต้นฉบับ

- เอกสาร Invoice วันที่ ดูจาก Date :

- เอกสารใบแจ้งหนี้/ใบส่งของ ต้นฉบับ ดูจาก วันที่

4. ข้อมูลที่จะต้องกรอก “Description : Natural Rubber#3 ก๊ป Description : NR STR-CV60

4.1 วัน /เดือน /ปี

4.2 ชื่อผู้จำหน่าย

4.3 ที่อยู่

4.4 ใบอนุญาตค้าของที่.....

4.5. ใบส่งของ ดูจาก Invoice No :

ดูจาก ใบส่งของสินค้า / ใบกำกับภาษี คู่มือ เลขที่....

4.6 ชนิดของยาง ดูได้จากหัวกระดาษ

4.7 จำนวนยางกิโลกรัม ดูจาก Quantity :

ดูจาก Q'TY:

4.8 ราคา กิโลกรัมละ ดูจาก Unit Price :

4.9 รวมเงิน ดูจาก Amount

5. เว้น 1 บรรทัดทุกครั้ง

* ในกรณีที่ตัวเอกสารที่แผนกเตรียมไว้ให้แล้วจำนวนขงในใบส่งสินค้า/ใบกำกับภาษีไม่ได้เรียงตามใบที่แผนกให้มา

เช่น ในเอกสารที่แผนกให้มา Description : NR STR – CV60

MvT	Pstng Date	Quantity
101	30.05.2016	5,000
101	30.05.2016	2,000

ในเอกสารใบส่งสินค้า/ใบกำกับภาษี

เลขที่

Bill No. B1-S160530-017

Date : May.30,2016

Item	Material/Description	Q'TY	Unit	Price Amount
1.	STC 5CV60	2,000 Kg	75.35	150,700.00
			Per.1 Kg	

เลขที่

Bill No. B1-S160530-018

Date : May.30,2016

Item	Material/Description	Q'TY	Unit	Price Amount
1.	STC 5CV60	5,000 Kg	71.22	356,100.00
			Per.1 Kg	

จะดูที่เลขที่หรือรหัส Invoice ว่าตัวเลขในเอกสารตัวไหนมาก่อน

** ขั้นตอนในการทำยอดยกไป – ยอดยกมา

ยอดยกไป คือ ยอดที่เราบวกกันเรียบร้อยแล้ว

เช่น ยอดยกมา 6,989,356.05

ยอดซื้อ 13,000

ยอดยกไป 7,002,356.05

ยอดยกมา คือ ยอดรวมของเดือนก่อนที่เราทำการบวกรวมกันไว้

*** ขั้นตอนการทำยอดซื้อ

ด้านซ้ายมือ เราจะดูจาก “จำนวนยางกิโลกรัม” บวกกันทั้งหมด แล้วนำตัวเลขไปใส่ในยอดซื้อ

ด้านขวามือ เราจะดูจาก “รวมเงิน” บวกกันทั้งหมด แล้วนำตัวเลขไปใส่ยอดซื้อ
จากนั้นบวกเลขรวมกันทั้งหมด

เช่น ยอดยกมา เป็นของเดือนก่อน 6,989,358.05

ยอดซื้อ เป็นยอดที่เราคำนวณได้ 13,000.00 และต้องเท่ากับยอดในใบเอกสารที่แผนกได้เตรียมไว้ให้ด้วยถึงจะถูกต้อง

ยอดยกไป เป็นยอดรวมทั้งหมด 7,002,356.05

กรณีของยอดซื้อ “จำนวนของยอดซื้อ” ต้องเท่ากับยอดในใบเอกสารที่แผนกให้มาด้วย ยอดซื้อถึงจะถูกต้อง

เช่น เอกสาร Description : Natural Rebbber#3

Mvt	Pstng Date	Quantity
101	07.05.2016	13,000
101	24.05.2016	13,000

เอกสาร Description : NR STR – CV60

Mvt	Pstng Date	Quantity
101	07.05.2016	1,500
101	11.05.2016	1,000
101	17.05.2016	186
101	18.05.2016	1,500
101	21.05.2016	1,000
101	21.05.2016	1,000
101	24.05.2016	3,000
101	25.05.2016	1,000
101	25.05.2016	1,000
101	27.05.2016	2,000
101	30.05.2016	5,000
101	30.05.2016	2,000
		รวม 20,186

รวมยอดซื้อทั้งหมด 46,186

การทำบัญชียาง “ สมุดบัญชีการจำหน่ายยาง “ แบบ 6 โดยมีเอกสารดังนี้

1.สมุดบัญชีการจำหน่ายยาง

2.เอกสารที่ทางแผนกเตรียมไว้ให้ 2 ชุด และสิ่งที่ต้องคู่ตัวเอกสารก็คือ

1.1. Description : Natural Rubber#3

1.2. Description : NR STR-CV60

ขั้นตอนในการทำบัญชียาง “ สมุดบัญชียาง แบบ 6 “

1.สิ่งแรกที่ต้องดู คือ วันที่ *ห้ามข้ามวันที่เด็ดขาด ทั้งเอกสาร 2 ชุด หรือสามารถดูได้จากเลขที่

“ 201”

เช่น Description : Natural Rubber#3

Pstng Date

02.05.2016

Description : NR STR-CV60

Pstng Date

02.05.2016

2.คู่ที่จำนวนของตัวเลข ต้องคู่ด้วยว่าตัวเลขนั้นมียอดหักกลบลบกันไหม

2.1 กรณีมียอดหักกลบลบกัน วันที่ก็ต้องเป็นวันเดียวกันด้วยทั้ง 2 เอกสาร

เช่น Description : Natural Rubber#3

Pstng Date

Quantity

01.04.2016

1,000-

01.04.2016

1,000

01.04.2016 1,000- เป็นยอดเหลือ

Description : NR STR-CV60

Pstng Date Quantity

01.04.2016 8,000- → ไม่เกี่ยวเนื่องจากเอาไปใส่ในบัญชี

การซื้อยาง

2.2. กรณีไม่มีการหักกลบคณกัน ก็ใส่จำนวนยอดนั้นลงไปได้เลย ถ้าวันที่ตรงกันทั้ง 2 เอกสาร ก็สามารถนำมารวมกันได้

เช่น Description : Natural Rubber#3

Pstng Date Quantity

02.04.2016 1,000-

Description : NR STR-CV60

Pstng Date Quantity

02.04.2016 1,000-

เป็น 2,000

* การกรอกข้อมูลลงใน “สมุดบัญชีการจำหน่ายยาง” คือ

- 1.วัน/เดือน/ปี
- 2.ชื่อผู้ซื้อ
- 3.ที่อยู่
- 4.ใบอนุญาตค้ายางที่.....
- 5.ชนิดของยาง

5.1.สามารถใส่ได้ทั้ง 2 เอกสาร

เช่น STR-CV60,NR#3

5.2.หรือจะใส่แค่ตัวเดียว

เช่น NR#3 หรือ STR-CV60

6.จำนวนยางกิโลกรัมละ ดูได้จาก Quantity ของตัวเอควาร์ทั้ง 2 ชุด

7.ราคากิโลกรัมละ 90 บาท จะใช้ราคานี้ทุกเดือน

8.รวมจำนวนยาง ก็จะเอายอดของจำนวนยางกิโลกรัมละ มาใส่

9.รวมเงิน คือ

9.1.การเอาจำนวนยางกิโลกรัมละมาคูณกับราคากิโลกรัมละ

เช่น จำนวนยางกิโลกรัมละ	ราคากิโลกรัมละ	รวมจำนวนเงิน
1,000	90	90,000

*ส่วนในการทำยอดยกไป,ยอดยกมา,ยอดจำหน่าย

ยอดยกมา จะเป็นของยอดยกไปในเดือนก่อน สมมุติ 6,990,013.05 → เป็นยอดยกมาของเดือนก่อน

ยอดจำหน่าย เป็นยอดที่เราคำนวณมาจาก “จำนวนยางกิโลกรัมละ” กับ “รวมเงิน”

ยอดยกไป จะเป็นยอดที่เราบวกกับตัวยอดยกมากับยอดจำหน่ายของเดือนนั้น

**กรณีที่เอกสารที่แผนกเตรียมไว้ให้ 2 ชุด

1.เอกสาร Description : Natural Rebber#3

Mvt	Pstng Date	Quantity
201	07.05.2016	1,000

101	07.05.2016	1,500 →	กรอกข้อมูลลงไป
-----	------------	---------	----------------

ในบัญชีการซื้อยางแล้ว

2.เอกสาร Description : NR STR – CV60

Mvt	Pstng Date	Quantity	
201	07.05.2016	1,000	
101	07.05.2016	13,000 →	กรอกข้อมูลลงไป

ในบัญชีการซื้อยางแล้ว

***ตัวเลขที่ทาสีไว้ คือ ตัวเลขที่ทำการกรอกข้อมูลลงไปใน”สมุดบัญชีการซื้อยาง” ไม่เกี่ยวกับสมุดบัญชีการจำหน่ายยาง



การทำบัญชียาง “ สมุดบัญชีปริมาณยางคงเหลือ” แบบ 7 โดยมีเอกสารดังนี้

1.สมุดบัญชีปริมาณยางคงเหลือ

2.เอกสารที่ทางแผนกเตรียมไว้ให้ 2 ชุด และสิ่งที่ต้องคู่ตัวเอกสารก็คือ

1.1. Description : Natural Rubber#3

1.2. Description : NR STR-CV60

ขั้นตอนในการทำบัญชียาง “ สมุดบัญชียาง แบบ 7 “

1.ยอดเข้า เป็นยอดที่ทำสีไว้ และสามารถรวมกันได้ ถ้าวันที่เหมือนกัน

เช่น Description : Natural Rubber#3

Pstng Date	Quantity	
07.05.2016	13,000	เป็นยอดเข้าที่จะต้องเขียนใน
หมายเหตุให้ตรงกับตัววันที่		
Description : NR STR-CV60		รวมกัน 14,500
Pstng Date	Quantity	
07.05.2016	1,500	เป็นยอดเข้าที่จะต้องเขียนใน
หมายเหตุให้ตรงกับตัววันที่		

* กรณีวันที่เหมือนกัน “จำนวน” สามารถรวมกันได้

2.ยอดขกมา คือ ยอดที่คู่จากเอกสาร 2 ชุด คือ

2.1. Description : Natural Rubber#3

คู่จาก Stock / Value on 01.05.2016 ยอดขกมา 11,000 kg

2.2. Description : NR STR-CV60

ดูจาก Stock / Value on 01.05.2016 ยอดยกมา 2,500 kg

รวมกันจะเท่ากับยอดเดือน เมษายน = 13,500

ขั้นตอนการทำ

1.เอาตัวเอกสารที่แผนกเตรียมให้ 2 ชุด

1.1.มาคูวันที่

1.2.ดูว่ามียอดเข้าใหม่ ดูจากเอกสารที่ตัวเลขทาสีไว้

สมมติว่ายอดเข้า 8,000

ให้อาเลข 8,000 ไปใช้ในหลายเหตุ เขียนว่า “ เข้า 8,000 “ ต้องให้ตรงกับวันที่ด้วย

2.เอาจำนวนยอดยกของเดือนก่อนมาคิด

เช่น 25,000

2.1.บอกกับจำนวนของยอดเข้ามา 8,000

จะออกมาเป็น 33,000

2.2.ดูในตัวเอกสารที่แผนกเตรียมไว้ให้ 2 ชุด

สมมติ

ในเอกสาร Description : NR STR-CV60

Pstng Date

Quantity

01.04.2016

8,000 → เป็นยอดเข้าที่ต้องเขียนลงในหมายเหตุ

ในเอกสาร Description : Natural Rubber#3

Pstng Date	Quantity	
01.04.2016	1,000-	} เป็นยอดที่หักกลบลบหนี้กันให้เหลือ 0
01.04.2016	1,000	
01.04.2016	1,000-	→ เหลือ

เอายอดที่เราบวกจำนวน 8,000 จะได้มา 33,000 แล้วเอามาหักกับ 1,000 ก็จะเหลือ 32,000 เอายอด 32,000 มาเขียนในช่อง 2 “จำนวนยางของผู้ค้ายาง” กับช่อง 4 รวมจำนวนยางในช่อง (2) และ (3) กิโลกรัม

**** ในกรณีที่ตัวเอกสารที่แผนกให้มาไม่มีวันที่ตัวใดตัวหนึ่ง ให้ดึงยอดของอีกวันหนึ่งมาใส่ไป

เช่น

วันที่	จำนวนยางของผู้ค้ายาง	รวมจำนวนยางในช่อง(2) และ (3) กิโลกรัม
2	30,000.00	30,000.00
3	30,000.00	30,000.00

คือ ในตัวเอกสารที่แผนกให้มาไม่มีวันที่ 3 ดังนั้นเราจึงดึงยอดของวันที่ 2 มาใส่ได้เลย

*ส่วนในกรณีที่ตัวเอกสารที่แผนกให้มาวันที่ 01.05.2016 ไม่มีการเบิกหรือการซื้อยางให้เราใส่ยอดของยกมาในเดือนก่อนได้เลย

สมมติว่ายอดยกมา = 13,500

วันที่	จำนวนยางของผู้ค้ายาง	รวมจำนวนยางในช่อง(2) และ (3) กิโลกรัม
1	13,500.00	13,500.00

**กรณีที่มีการเบิกยางเข้ามา จะคำนวณจาก

1.ยอดที่หักก่อนหน้า

(1)	สมมติ (2)	(4)	หมายเหตุ
วันที่	จำนวนยางของผู้ค้ายาง	รวมจำนวนยาง ในช่อง(2)และ (3) กิโลกรัม	

1. 13,500 13,500

2. 12,000 12,000

3. 10,000 10,000

4. 8,000 8,000

5. 8,000 8,000

เป็นวันที่ที่ไม่มีการเบิกยางหรือซื้อยางเข้ามา (สามารถดึงยอดลงมาได้เลย)

6. 7,000 7,000 เข้า 14,500

มาจาก 8,000 - 1,000

เป็นยอดที่ต้องเอาไปคิด

มาจาก 13,000 + 1,500

คือ เอายอด 7,000 มาบวกกับยอด 14,500 จะเท่ากับ 21,500 เสร็จแล้วมาหักกับตัวเอกสารที่แผนกให้ไว้ 2 ชุด เป็นยอด 2,000 ก็จะเหลือ 19,500 จากนั้นเอาไปใส่ในช่องวันที่ 07.05.2016 จะออกมาเป็นแบบนี้

7. 19,500 19,500

การทำบัญชียาง “ใบแผ่นรายงานการค้ายางใบอนุญาตที่.....” แบบ 8

*กรอกข้อมูลลงในใบแผ่นรายงานการค้ายางใบอนุญาตที่ สท.0400043/2558

ประจำเดือน.....พ.ศ.

ชื่อผู้ค้ายาง.....ตำบล.....อำเภอ.....จังหวัด.....

ผลิตผลิตภัณฑ์ระบุ.....

โทร.....

(5) จำนวนยางคงเหลือ

ยกมาจากเดือนก่อน

กิโลกรัม

เช่น 13,500 → เป็นยอดของเดือนก่อนที่ต้องมาใส่

จำนวนยางเหลือ

ประจำวัน

กิโลกรัม

(2) จำนวนยางซื้อ

หรือได้มาประจำวัน

กิโลกรัม

เป็นยอดที่จำนวนที่ถูกทาสีไว้ในตัวเอกสาร



**ในกรณีที่วันที่เดียวกันและยอดเข้าเหมือนกัน ให้เอา 2 จำนวนนั้นบวกกันได้เลย

สมมติในใบเอกสาร. Description : NR STR-CV60

Pstng Date	Quantity
------------	----------

07.05.2016	1,000-
------------	--------

07.05.2016	1,500 → เป็นยอดเข้าที่จะต้องเอาไปใส่ในช่องที่ 2
------------	---

เอกสาร Description : Natural Rebber#3

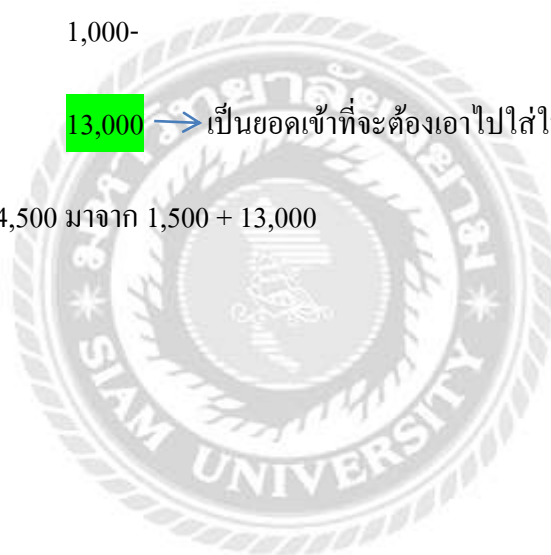
Pstng Date	Quantity
------------	----------

07.05.2016	1,000-
------------	--------

07.05.2016	13,000 → เป็นยอดเข้าที่จะต้องเอาไปใส่ในช่องที่ 2
------------	--

14,500

รวมกันจะได้ยอด 14,500 มาจาก 1,500 + 13,000



(3) จำนวนยางจำหน่าย
หรือใช้เองประจำวัน
กิโลกรัม

เป็นยอดที่มีการเบิกยางมาใช้

สมุดดีโนใบเอกสาร. Description : Natural Rebbber#3

Pstng Date	Quantity	
02.05.2016	1,000-	สามารถบวกกันได้ = 1,500 มาใส่ในช่องที่ 3
17.05.2016	1,000-	
เอกสาร Description : NR STR-CV60		
Pstng Date	Quantity	
02.05.2016	500-	สามารถรวมกันได้ = 1,186 มาใส่ในช่องที่ 3
17.05.2016	1,000-	
17.05.2016	186-	สามารถหักกลับลบกันได้
17.05.2016	1,000	
17.05.2016	186	→ เป็นยอดที่ต้องเอาไปเขียนในช่องที่ 2

***กรณีที่จะเอาตัวเลขมารวมกันได้นั้น

1.วันที่ต้องเหมือนกัน

****กรณีที่ต้องหักกลับลบกัน

1.วันที่ต้องเหมือนกัน

2.จำนวนตัวเลข

(5) จำนวนยางคงเหลือ

ประจำวัน

กิโลกรัม

มาจาก

1. ยอดจำนวนยางคงเหลือจากเดือนก่อน

สมมติ 25,000

2. เอาจำนวนยางคงเหลือ 25,000 มาบวกกับช่องที่ 2 คือ จำนวนยางซื้อหรือได้มาประจำวัน กิโลกรัม 8,000 จะเท่ากับ 33,000 เสร็จแล้วนำมาหักกับช่องที่ 3 คือ จำนวนยางจำหน่ายหรือใช้เองประจำวัน

1,000 จะเหลือเท่ากับ 32,000 → เป็นยอดที่ต้องใส่ในช่องที่ 5

3. กรณีวันที่ไม่มีการเบิกยางหรือซื้อขายให้ดึงยอดของวันนั้นลงมา

สมมติ	วันที่	จำนวนยางคงเหลือ
	1	13,500
	2	13,500

↓
เป็นวันที่ไม่มีการเบิกยางหรือการซื้อขาย

*ในกรณีของการรวมยอดนั้น

1. รวมของช่องที่ 5 ให้ดึงยอดของวันสุดท้ายลงมาใส่

สมมติ	จำนวนยางคงเหลือประจำวัน
วันที่ 29	13,500
รวม	<u>13,500</u>

2. ส่วนในช่องที่ 2 และ 3 ให้บวกยอดลงมา

3. จากนั้นนำตัวเลขในช่องที่ 5 มาบวกกับช่องที่ 3 แล้วนำมาลบกับช่องที่ 2 ก็จะออกมาเป็นยอดยกมา
จากเดือนก่อน

**ในส่วนของข้อมูลด้านล่าง

1. ยางแท่ง STR เดิม CV60 ชั้น..... จำนวนกก. → มาจากยอดที่มาสีไว้บวกกันในแผ่น
STRCV60

2. ยางแผ่นรมควัน ชั้น 3 จำนวน.....กก. → มาจากยอดที่ทาสีไว้บวกกันในแผ่น NR#3



บทที่ 5

สรุปผลและข้อเสนอแนะ

1 สรุปผลโครงการหรืองานวิจัย

5.1.1 สรุปผลโครงการ

คณะผู้จัดทำได้ออกไปปฏิบัติงานในโครงการสหกิจศึกษา ณ บริษัท แบนโค แมนูแฟคเจอร์ริง (ประเทศไทย) จำกัด ซึ่งเริ่มปฏิบัติงานตั้งแต่วันที่ 30 พฤษภาคม ถึงวันที่ 2 กันยายน พ.ศ. 2559 ซึ่งในการปฏิบัติงานในครั้งนี้ ผู้จัดทำได้รับมอบหมายให้ปฏิบัติงานใน ตำแหน่ง พนักงานบัญชี แผนก บัญชีการเงิน จึงทำให้ผู้จัดทำได้ทราบถึงปัญหาในขั้นตอนการปฏิบัติงาน

สิ่งที่ได้รับจากการปฏิบัติงานในครั้งนี้ คือ

1. ได้เรียนรู้กระบวนการทำงานของแผนกบัญชี
2. ได้เรียนรู้ขั้นตอนการปฏิบัติงาน การทำบัญชีาง
3. ได้รู้จักการปรับตัวเข้ากับองค์กร
4. สามารถนำประสบการณ์ของการปฏิบัติงานในครั้งนี้ไปประยุกต์ใช้ในการทำงานในอนาคตได้ ซึ่งสิ่งเหล่านี้ไม่สามารถหาได้จากห้องเรียน

5.1.2 ข้อจำกัดหรือปัญหาของโครงการ

จากการที่ได้ปฏิบัติหน้าที่ตามโครงการสหกิจศึกษาเป็นเวลา 14 สัปดาห์ ระหว่างปฏิบัติพบข้อผิดพลาดและปัญหาบางประการ ดังนี้

1..การฝึกงานในช่วงแรกนั้นยังปฏิบัติงานได้ไม่เต็มที่และไม่ราบรื่นเนื่องจากยังไม่เข้าใจในระบบงานที่ชัดเจน เมื่อพบปัญหาจึงไม่กล้าถามที่ร่วมงาน แต่เมื่อได้ร่วมงานกันมากขึ้นจึงกล้าที่จะถามและขอคำแนะนำ

2..เนื่องจากทางมหาวิทยาลัยจะเน้นการสอนในทางทฤษฎี แต่เมื่อได้ออกปฏิบัติงานจะเน้นการทำงานจริงและวิธีการปฏิบัติงานจะไม่เหมือนในทฤษฎีจึงต้องมีการเรียนรู้งานใหม่ในบางส่วน

5.2 สรุปผลการปฏิบัติงานสหกิจ

5.2.1 ข้อดีของการปฏิบัติงานสหกิจ

- 1.. ได้เรียนรู้ระบบการทำงานของแผนกบัญชีและประมวลผล
- 2..สามารถเรียนรู้และพัฒนาศักยภาพของตนเอง.สามารถที่จะปรับตัวและเรียนรู้ทักษะการมีมนุษยสัมพันธ์ที่ดีกับผู้ร่วมงาน
- 3..สามารถนำความรู้ที่ได้จากห้องเรียนมาปรับใช้กับการปฏิบัติงานจริงในสถานประกอบการ
- 4..ได้ฝึกความอดทน.ความรอบคอบในการทำงาน การแก้ไขปัญหาที่เกิดขึ้น.ความรับผิดชอบในการทำงาน

5.2.2 ปัญหาที่พบของการปฏิบัติงานสหกิจ

- 1.พนักงานที่ปรึกษามีภาระงานจำนวนมาก.บางครั้งไม่มีเวลาในการสอนงานและให้คำแนะนำในการเรียนรู้งาน
- 2.ในการทำบัญชีาง ต้องมีความรอบคอบ มีสติ สมาธิ มีความเป็นระเบียบเรียบร้อย และจดจ่อกับงานที่ทำ
- 3.การทำบัญชีางมีความซับซ้อน.เนื่องจากมีหลายเล่มจึงค่อนข้างที่ต้องใช้เวลาในการเรียนรู้ ฝึกฝนและทำความเข้าใจในระบบงาน

5.2.3.ข้อเสนอแนะ

- 1.อยากให้มีการปฐมนิเทศนักศึกษาฝึกงานเพื่อให้นักศึกษาได้มีการปรับตัวเข้ากับสถานประกอบการได้ง่ายมากขึ้น
- 2..อยากให้มีการอบรม เกี่ยวกับการใช้คำศัพท์เฉพาะและภาษาอังกฤษที่ควรรู้ในการปฏิบัติงาน เพื่อเวลาปฏิบัติงานจริงจะทำงานรวดเร็วขึ้น

บรรณานุกรม

กรมสรรพากร. (2559). *ใบกำกับภาษี*. เข้าถึงได้จาก <https://rd.go.th/m/38061.0.html>.

กลุ่มวิชาการภาษีอากร. (2558). *ภาษีอากรตามประมวลรัษฎากร 2558*. กรุงเทพฯ: เรือนแก้วการพิมพ์.

การบริหารจัดการสินค้าคงเหลือ. (2559). เข้าถึงได้จาก <https://sites.google.com/site/kmlogisticsproject/3>.

ข้อมูลบริษัท. (2559). เข้าถึงได้จาก <http://bandothai.co.th/th>.

หนังสือรับรองการหักภาษี ณ ที่จ่าย. (2559). เข้าถึงได้จาก http://download.rd.go.th/fileadmin/tax_pdf/withhold/approve_wh3_170252.pdf.



ภาคผนวก



การฝึกอบรมพนักงานใหม่ก่อนปฏิบัติงาน



กิจกรรม CSR บริษัท แบนโดเมนูแฟคเจอร์ริง (ประเทศไทย) จำกัด

วันที่ 11 มิถุนายน 2559



ประวัติผู้จัดทำ



รหัสนักศึกษา : 5604300169

ชื่อ – นามสกุล : นางสาวอัจฉราพรรณ ขาวใต้

คณะ : บริหารธุรกิจ

สาขาวิชา : บัญชี

ที่อยู่ : 8 หมู่ที่ 1 ตำบลบ้านเกาะ อำเภอเมืองสมุทรสาคร จังหวัดสมุทรสาคร 74000

เบอร์โทรศัพท์ : 092-0824476

ผลงาน : เช็คเอกสาร Statement ของธนาคาร

คำนวณตัวเลขในสมุดบัญชีกับตัวเอกสาร Invoice ต่างประเทศ

แยกเอกสาร Invoice กับ Part Delivery Sheet