



รายงานการปฏิบัติงานสหกิจศึกษา

น้ำยาปรับผ้านุ่มกลิ่นวิกตอเรียซีเคร็ท

Victoria's Secret-Fragrant Fabric Softener

โดย

นางสาวกาญจนลักษณ์ ปานวิเชียร 5804420013

รายงานนี้เป็นส่วนหนึ่งของวิชาสหกิจศึกษา

ภาควิชาการโรงแรมและการท่องเที่ยว

คณะศิลปศาสตร์ มหาวิทยาลัยสยาม

ภาคการศึกษาที่ 3 ปีการศึกษา 2561

หัวข้อโครงการ

น้ำยาปรับผ้านุ่มกลิ่นวิคตอเรีย ซีเคร็ท

Victoria's Secret-Fragrant Softener

รายชื่อผู้จัดทำ

นางสาวกาญจนลักษณ์ ปานวิเชียร

ภาควิชา

การโรงแรมและการท่องเที่ยว

อาจารย์ที่ปรึกษา

อาจารย์ปิยธิดา กังวานสิทธิ์

อนุมัติให้โครงการนี้เป็นส่วนหนึ่งของการปฏิบัติงานสหกิจศึกษาภาควิชาการโรงแรม
และการท่องเที่ยว คณะศิลปศาสตร์ ประจำปีการศึกษาที่ 3 ปีการศึกษา 2561

คณะกรรมการการสอบโครงการ

ปิยธิดา กังวานสิทธิ์.....อาจารย์ที่ปรึกษา


(อาจารย์ปิยธิดา กังวานสิทธิ์)

สุริยัน แสงชาติ.....พนักงานที่ปรึกษา

(นายสุริยัน แสงชาติ)

ชวรินทร์.....กรรมการกลาง

(อาจารย์ชวรินทร์ ศรีปาน)


.....ผู้ช่วยอธิการบดีและผู้อำนวยการสำนักสหกิจศึกษา

(ผู้ช่วยศาสตราจารย์ ดร.มารุจ ลิ้มปะวัฒน์นะ)

ชื่อโครงการ : น้ำยาปรับผ้านุ่มกลิ่นวิตตอเรีย ซีเคร็ท

หน่วยกิต : 5

ผู้จัดทำ : นางสาวกาญจนลักษณ์ ปานวิเชียร

อาจารย์ที่ปรึกษา : อาจารย์ปิยธิดา กังวานสิทธิ์

ระดับการศึกษา : ปริญญาตรี

สาขาวิชา : การโรงแรม

คณะ : ศิลปศาสตร์

ภาคการศึกษา/ปีการศึกษา : 3/2561

บทคัดย่อ

จากการปฏิบัติงานสหกิจศึกษา ณ โรงแรมอิสติน แกรนด์ สาทร ในแผนกแม่บ้าน เป็นระยะเวลา 4 เดือน ซึ่งทำให้ผู้จัดทำได้เรียนรู้ถึงระบบการทำงานต่างๆภายในโรงแรม และพบว่าในแต่ละวันของการทำความสะอาดห้องพัคนั้น มีของใช้ในโรงแรมที่อยู่ภายในห้องพัคเหลือทิ้งเป็นจำนวนมาก เช่น ครีมอาบน้ำ แชมพู ครีมนวดผม โดยครีมนวดผมถูกใช้ไปเพียงเล็กน้อยเท่านั้น จึงทำให้ต้องทิ้ง ดังนั้นผู้จัดทำจึงมีแนวคิดที่จะแปรรูปครีมนวดผมของทางโรงแรมให้เป็นผลิตภัณฑ์น้ำยาปรับผ้านุ่มเพื่อเป็นประโยชน์ต่อแผนกแม่บ้าน และเพิ่มกลิ่นวิตตอเรีย ซีเคร็ทที่มีความหอมและติดทนผ้ายาวนาน

หลังจากที่ได้ทำการทดลองผลิตภัณฑ์น้ำยาปรับผ้านุ่ม ผู้จัดทำได้สำรวจความคิดเห็น โดยการทำแบบสอบถามความพึงพอใจจากกลุ่มตัวอย่าง จากพนักงานภายในโรงแรมเป็นจำนวน 30 คน เพื่อให้ทราบถึงผลของโครงการ ผลการ ศึกษา พบว่า จากการประเมินแบบสอบถามพนักงานมีความพึงพอใจโดยรวมมีค่าเฉลี่ย $\bar{X} = 3.84$ และ $S.D. = 0.47$ และเมื่อพิจารณาเป็นรายหมวดที่มีค่าเฉลี่ยสูงสุด คือ ความพึงพอใจในด้านกลิ่น ความพึงพอใจในด้านคุณภาพ ความพึงพอใจในด้านการลดต้นทุนตามลำดับ ดังนั้น จึงเห็นได้ว่าโครงการน้ำยาปรับผ้านุ่มมีความพึงพอใจอยู่ในระดับมาก

คำสำคัญ : น้ำยาปรับผ้านุ่ม / ครีมนวดผม

Project Title : Victoria's Secret-Fragrant Softener
Credits : 5
By : Miss Kanjanaluck Panwichien
Advisor : Miss Piyathida Kungwansith
Degree : Bachelor of Art
Major : Hotel
Faculty : Liberal Arts
Semester / Academic Year : 3/2018

Abstract

By attending the internship under the cooperative education project for Housekeeping Department at Eastin Grand Hotel Sathorn for 4 months, the author has learned working methods and systems within the hotel. For daily room cleaning, a large amount of hotel supplies and materials left inside the room was found, such as shower cream, shampoo, and conditioner. Only little amount of hair conditioner used by hotel guests was disposed. For this reason, the author has initiated to process hair conditioner residue into a fabric softener product for benefit of Housekeeping Department by adding a scent of Victoria's Secret that are fragrant and long lasting into the developed product.

After developing the fabric softener product, the author conducted a survey to ask for the satisfaction with the developed product by distributing copies of questionnaire to the sample of 30 hotel employees. The results of this project indicated that overall satisfaction with the developed product was at a high level ($\bar{X} = 3.84$ and S.D. = 0.47). When individual aspects were considered, an aspect with the highest mean was fragrant, followed by quality, cost-saving, respectively. Therefore, it could be concluded that the developed fabric softener gained a high level of satisfaction.

Keywords: Fabric softener / Hair conditioner

Approved by

.....

กิตติกรรมประกาศ
(Acknowledgement)

การที่ผู้จัดทำได้มาปฏิบัติงานใน โครงการงานสหกิจศึกษาโรงแรม โรงแรมอีสติน แกรนด์ สาทร ตั้งแต่วันที่ 14 พฤษภาคม พ.ศ.2562 ถึง 30 สิงหาคม พ.ศ.2562 ส่งผลให้ได้รับความรู้และ ประสบการณ์ ต่างๆที่มีค่ามากมาย สำหรับรายงานสหกิจศึกษานี้สำเร็จลงได้ด้วยดีจากความร่วมมือและสนับสนุนจาก หลายฝ่าย ดังนี้

1. อาจารย์ปัทมา กังวานสิทธิ์ อาจารย์ที่ปรึกษา
 2. คุณสุริยัน แสงชาติ พนักงานที่ปรึกษา
- และบุคคลท่านอื่นๆ ที่ไม่ได้กล่าวนามทุกท่านที่ได้ให้คำแนะนำช่วยเหลือในการจัดทำรายงาน ผู้จัดทำขอขอบพระคุณผู้ที่มีส่วนเกี่ยวข้องทุกท่านที่มีส่วนร่วมในการให้ข้อมูลและ เป็นที่ปรึกษาในการทำรายงานฉบับนี้จนเสร็จสมบูรณ์ตลอดจน ให้การดูแลและให้ความรู้ใน การปฏิบัติงานจริง ซึ่งผู้จัดทำขอขอบพระคุณเป็นอย่างสูงไว้ ณ ที่นี้ด้วย

ผู้จัดทำ

นางสาวกาญจน์ลักษณ์ ปานวิเชียร

25 กันยายน 2562

สารบัญ

	หน้า
จดหมายนำส่งรายงาน	ก
กิตติกรรมประกาศ	ข
บทคัดย่อ	ค
Abstract	ง
บทที่ 1 บทนำ	
1.1 ความเป็นมาและความสำคัญของปัญหา	1
1.2 วัตถุประสงค์ของโครงการ	1
1.3 ขอบเขตของโครงการ	1
1.4 ประโยชน์ที่ได้รับ	1
บทที่ 2 การทบทวนเอกสารและวรรณกรรมที่เกี่ยวข้อง	
2.1 ความรู้พื้นฐานเกี่ยวกับครีมนวดผม	3-5
2.2 ความรู้พื้นฐานเกี่ยวกับน้ำส้มสายชู	5-6
2.3 ความรู้พื้นฐานเกี่ยวกับหัวน้ำหอม	6-7
2.4 ความรู้พื้นฐานเกี่ยวกับน้ำยาปรับผ้านุ่ม	7-9
2.5 งานวิจัยที่เกี่ยวข้อง	9
บทที่ 3 รายละเอียดการปฏิบัติงาน	
3.1 ชื่อและที่ตั้งของสถานประกอบการ	10
3.2 ลักษณะการประกอบการผลิตภัณฑ์การให้บริการหลักขององค์กร	11-20
3.3 รูปแบบการจัดการและการบริหารงานขององค์กร	20
3.4 ตำแหน่งงานและลักษณะงานที่นักศึกษาได้รับมอบหมาย	21
3.5 ชื่อและตำแหน่งงานของพนักงานที่ปรึกษา	22
3.6 ระยะเวลาที่ปฏิบัติงานสหกิจ	22
3.7 ขั้นตอนการและวิธีการดำเนินงาน	22-23
บทที่ 4 ผลการปฏิบัติงานตามโครงการ	
4.1 วัตถุประสงค์ของน้ำยาปรับผ้านุ่มโฮมเมด	24
4.2 ขั้นตอนการทำน้ำยาปรับผ้านุ่มโฮมเมด	24-28
4.3 ตารางแสดงราคาต้นทุน	28-29
4.4 สรุปผลการทำประเมิน ผลิตภัณฑ์น้ำยาปรับผ้านุ่ม	30-32

สารบัญ(ต่อ)

บทที่ 5 สรุปผลและข้อเสนอแนะ	หน้า
5.1 สรุปผล โครงการหรือวิจัย	33
5.2 สรุปผลการปฏิบัติงานสหกิจศึกษา	33

ภาคผนวก

ภาคผนวก ก ภาพการปฏิบัติงาน

ภาคผนวก ข แบบสอบถาม

ภาคผนวก ค บทความวิชาการ

ภาคผนวก ง โปสเตอร์ไวนิล

ภาคผนวก จ ประวัติผู้จัดทำ



สารบัญตาราง

	หน้า
ตารางที่ 3.1 แสดงขั้นตอนการดำเนินงาน	23
ตารางที่ 4.1 แสดงต้นทุนน้ำยาปรับผ้านุ่ม	28
ตารางที่ 4.2 แสดงร้อยละของกลุ่มตัวอย่าง จำแนกตามเพศ	28
ตารางที่ 4.3 แสดงร้อยละของกลุ่มตัวอย่าง จำแนกตามอายุ	29
ตารางที่ 4.4 แสดงร้อยละของกลุ่มตัวอย่าง จำแนกตามแผนก	29
ตารางที่ 4.5 ตารางแสดงค่าเฉลี่ยความพึงพอใจของผลิตภัณฑ์น้ำยาปรับผ้านุ่ม	33



สารบัญรูปภาพ

	หน้า
รูปที่ 2.1 ครีมนวดผมของโรงแรมอิสติน แกรนด์ สาทร	3
รูปที่ 2.2 น้ำสั้มสายชู	5
รูปที่ 2.3 น้ำหอม	6
รูปที่ 2.4 น้ำยาปรับผ้านุ่ม	7
รูปที่ 3.1 สัญลักษณ์ของทางโรงแรมอิสติน แกรนด์ สาทร	10
รูปที่ 3.2 แผนที่โรงแรมอิสติน แกรนด์ สาทร	10
รูปที่ 3.3 ห้อง Superior Rooms	12
รูปที่ 3.4 ห้อง Superior Sky Rooms	12
รูปที่ 3.5 ห้อง Executive Superior Sky Rooms	13
รูปที่ 3.6 ห้อง Executive Deluxe Rooms	13
รูปที่ 3.7 ห้อง Premium Deluxe Rooms	14
รูปที่ 3.8 ห้อง Junior Suite Rooms	14
รูปที่ 3.9 ห้องอาหาร Blunos	15
รูปที่ 3.10 ห้องอาหาร The Glass House	15
รูปที่ 3.11 ห้องอาหาร Chef man	16
รูปที่ 3.12 ห้องอาหาร Swizzles	16
รูปที่ 3.13 ห้องสุรศักดิ์บอลรูม	17
รูปที่ 3.14 ห้องจัดเลี้ยงราชดำริ ชองนนทรี ศาลาแดง	17
รูปที่ 3.15 ห้องจัดเลี้ยงสาทรและสยาม	18
รูปที่ 3.16 ห้องวุฒากาศ โพธิ์นิมิต วงเวียนใหญ่	18
รูปที่ 3.17 ห้องจัดเลี้ยงกรุงธนบุรี	19
รูปที่ 3.18 ฟิตเนสเซ็นเตอร์	19
รูปที่ 3.19 สระว่ายน้ำ	20
รูปที่ 3.20 Organization Chart แผนกแม่บ้านโรงแรมอิสติน แกรนด์ สาทร	20
รูปที่ 3.21 ตำแหน่งงานของนักศึกษาขณะปฏิบัติงานสหกิจ	21
รูปที่ 3.22 ชื่อและตำแหน่งของพนักงานที่ปรึกษา	22
รูปที่ 4.1 ขั้นตอนการรวบรวมวัตถุดิบ	24
รูปที่ 4.2 ขั้นตอนการทำน้ำยาปรับผ้านุ่มโฮมเมด	25

สารบัญรูป(ต่อ)

	หน้า
รูปที่ 4.3 ขั้นตอนการทำน้ำยาปรับสีนุ่มโฮมเมด	25
รูปที่ 4.4 ขั้นตอนการทำน้ำยาปรับสีนุ่มโฮมเมด	26
รูปที่ 4.5 ขั้นตอนการทำน้ำยาปรับสีนุ่มโฮมเมด	26
รูปที่ 4.6 ขั้นตอนการทำน้ำยาปรับสีนุ่มโฮมเมด	27
รูปที่ 4.7 ขั้นตอนการทำน้ำยาปรับสีนุ่มโฮมเมด	27



บทที่ 1

บทนำ

1.1 ความเป็นมาและความสำคัญของปัญหา

โรงแรมอิสติน แกรนด์ สาทร เป็นโรงแรมหรูหรามีสะพานเชื่อมต่อกับสถานีรถไฟฟ้าบีทีเอสสุรศักดิ์โดยตรง โรงแรมแห่งนี้มีสระว่ายน้ำไร้ขอบกลางแจ้ง ศูนย์ออกกำลังกายซึ่งมีอุปกรณ์ครบครัน ห้องอาหาร 3 แห่ง และบริการอินเทอร์เน็ตไร้สาย(Wi - Fi)ฟรี อยู่ห่างจากย่านใจกลางเมืองกรุงเทพมหานคร โดยใช้เวลาเดินทางด้วยรถไฟฟ้าเพียงไม่กี่นาที และห่างจากสนามบินนานาชาติสุวรรณภูมิ 45 นาที หากเดินทางด้วยรถยนต์บนทางด่วน ห้องพักปรับอากาศพื้นที่กว้างขวางที่ใหม่และทันสมัยมีโทรทัศน์จอแบนพร้อมระบบช่องสัญญาณดาวเทียมและเคเบิลตลอด 24 ชั่วโมง มีบาร์ครบครัน อุปกรณ์ชงชาและกาแฟ และตู้নিরگانส่วนบุคคล ห้องน้ำมีฝักบัวน้ำอุ่น รองเท้าแตะและเครื่องใช้ในห้องพักฟรี ผู้เข้าพักสามารถเพลิดเพลินกับอาหารจีนและกวางตุ้งจานพิเศษที่ห้องอาหาร*Chef Man* หรือไปยังห้องอาหาร *Glass House* เพื่อรับประทานอาหารจานเดียวและบุฟเฟ่ต์อาหารกลางวัน หรือบริการเมนูสุดสร้างสรรค์สำหรับท่านที่ชื่นชอบอาหารได้ที่ ห้องอาหาร *Blunos* และ ห้องอาหาร *Swizzles* ให้บริการเครื่องดื่มนานาชาติและอาหารว่างแบบเบาๆ จึงมีแขกนิยมมาใช้บริการเป็นจำนวนมากและเมื่อแขกเช็คเอาท์ออกจากห้อง พบว่าสิ่งอำนวยความสะดวกให้กับแขกทุกห้อง เช่น สบู่ ครีมนวดผม แชมพู ครีมนวดผม ถูกใช้ไปเพียงเล็กน้อยเท่านั้นจึงทำให้ต้องทิ้ง เนื่องจากสิ่งของเหล่านี้ทางโรงแรมจะไม่นำกลับมาใช้ในห้องพักของแขกได้อีก

ดังนั้น ผู้จัดทำจึงมีแนวคิดที่จะแปรรูปครีมนวดผมของทางโรงแรม ให้เป็นผลิตภัณฑ์น้ำยาปรับผ้านุ่ม เพื่อช่วยลดค่าใช้จ่ายให้กับแผนกแม่บ้าน เนื่องจากผลิตภัณฑ์นี้จะเป็นประโยชน์ให้กับแผนกซักผ้าและเป็นการนำวัตถุดิบเหลือใช้มาทำให้เกิดประโยชน์ เพราะครีมนวดผมสามารถนำมาทำน้ำยาปรับผ้านุ่มได้ และมีคุณสมบัติเช่นเดียวกับน้ำยาปรับผ้านุ่มอื่นๆ

1.2 วัตถุประสงค์

1.2.1 เพื่อนำครีมนวดผมที่เหลือใช้มาแปรรูปให้เกิดประโยชน์

1.2.2 เพื่อศึกษาการทำน้ำยาปรับผ้านุ่มจากครีมนวดผม

1.3 ขอบเขตของของโครงการ

1.3.1 ขอบเขตด้านเนื้อหา

การสังเกตของที่เหลือทิ้ง ที่สามารถนำมาแปรรูปได้ใหม่ และศึกษาวิธีการทำน้ำยาปรับผ้านุ่มจากครีมนวดผม

1.3.2 ขอบเขตด้านเวลา

เริ่มตั้งแต่วันที่ 14 พฤษภาคม พ.ศ.2562 ถึง 30 สิงหาคม พ.ศ.2562

1.3.3 ขอบเขตด้านสถานที่

โรงแรมอิสติน แกรนด์ สาทร ภายในแผนกแม่บ้าน

1.3.4 ขอบเขตด้านประชากร

พนักงานแผนกแม่บ้านของโรงแรมอิสติน แกรนด์ สาทร จำนวน 30 คน

1.4 ประโยชน์ที่ได้รับ

1.4.1 ทำให้เกิดผลิตภัณฑ์ใหม่

1.4.2 ได้ศึกษาประโยชน์ของวัตถุดิบแต่ละอย่างที่นำมาใช้ในการทำน้ำยาปรับผ้านุ่ม



บทที่ 2

การทบทวนเอกสารและวรรณกรรมที่เกี่ยวข้อง

จากการปฏิบัติงานสหกิจทำให้ผู้จัดทำโครงการศึกษาเรื่อง การทำน้ำยาปรับผ้านุ่ม โสมเมด ซึ่งได้รวบรวมทฤษฎี และงานวิจัยที่เกี่ยวข้องเพื่อเป็นกรอบแนวคิดในการศึกษา ดังนี้

- 2.1 ความรู้พื้นฐานเกี่ยวกับครีมนวดผม
- 2.2 ความรู้พื้นฐานเกี่ยวกับน้ำสั้มสายชู
- 2.3 ความรู้พื้นฐานเกี่ยวกับหัวน้ำหอม
- 2.4 ความรู้พื้นฐานเกี่ยวกับน้ำยาปรับผ้านุ่ม
- 2.5 งานวิจัยที่เกี่ยวข้อง

2.1 ความรู้พื้นฐานเกี่ยวกับครีมนวดผม



รูปที่ 2.1 ครีมนวดผม

ที่มา : <https://beautygurubywet.wordpress.com>

ผลิตภัณฑ์ปรับสภาพผม (ครีมนวดผม) คือ ผลิตภัณฑ์ที่ใช้ปรับสภาพเส้นผม หลังการสระผมด้วยแชมพู โดยทำหน้าที่ต่างๆ ดังต่อไปนี้

- ให้ความชุ่มชื้นแก่เส้นผม
- ช่วยซ่อมแซมเส้นผม
- ให้ความเป็นกรดแก่เส้นผม (ซึ่งทำให้ผิวของเส้นผมแข็งแรงขึ้น)
- ลดการพันกันของเส้นผม(โดยทำให้แข็งแรงขึ้น – เคลือบผิวให้เรียบลื่น – ลดการเกิดไฟฟ้าสถิต)

- ป้องกันเส้นผมจากความร้อน (ในการ เป่าผม ม้วนผม คัดผม)
- ให้ความเป็นเงางามแก่เส้นผมทำให้เส้นผม อ่อนนุ่ม-จัดทรงง่าย

ส่วนประกอบของครีมนวดผม

ส่วนประกอบของครีมนวดผม จะกำหนดชนิดหรือหน้าที่ของครีมนวดผม ส่วนประกอบเหล่านี้ มักทำหน้าที่ปรับสภาพเส้นผมได้หลายรูปแบบ จึงมีการจัดกลุ่มตามหน้าที่ในครีมนวดผม และ การจัดกลุ่มตามคุณสมบัติทั่วไป

- Moisturizers เป็นสารให้ความชุ่มชื้นแก่เส้นผม เช่น โพลีเอทิลีน ไกลคอล (Polyethylene glycol) , โพรพิลีน ไกลคอล (Propylene glycol) , สารสกัดจากพืชหรือสัตว์
- Reconstructor เป็นสารที่สามารถแทรกเข้าไปในเส้นผม และ ซ่อมแซม โดยเกิดการ Crosslink กับ โครงสร้างเส้นผมที่เสียหาย เช่น Hydrolyzed Protein
- Acidifiers เป็นสารให้ความเป็นกรดแก่เส้นผม เช่น กรดซิตริก (Citric Acid)
- Detanglers เป็นสารลดการพันกันของเส้นผม โดยทำให้แข็งแรงขึ้น – เคลือบผิวให้เรียบลื่น – ลดการเกิดไฟฟ้าสถิต เช่น กรดซิตริก (Citric Acid) , Silicone Polymer , Polycationic Polymer , Quarternary Ammonium Salt
- Thermal Protectors เป็นสารกลุ่ม Polymer ซึ่งดูดซับความร้อนได้ดี และ ป้องกันเส้นผมจากความร้อน ในการเป่าผม ม้วนผม คัดผม เช่น พอลิเอทิลีน ไกลคอล (Polyethylene glycol)
- Glossers เป็นสารให้ความเป็นเงางามแก่เส้นผม เช่น Silicone Polymer
- Oils เป็นสารช่วยให้เส้นผมอ่อนนุ่ม-จัดทรงง่าย เช่น Essential Fatty Acid Oil
- Cationic Surfactants เป็นสารลดแรงตึงผิวที่มีประจุบวก และช่วยกำจัด ประจุลบบนเส้นผม รวมทั้งลดการเกิดไฟฟ้าสถิต เนื่องจากอากาศแห้ง-ลมแรง- การเป่าผม-การหวีผม เช่น Quarternary Ammonium Salts
- Cationic Surfactants จะทำหน้าที่เป็น Antistatic Agent
- Lubricants เป็นสารทำให้เส้นผมลื่น-หวิ้งง่าย-ไม่พันกัน เช่น Fatty Alcohol , Panthenol , Silicone Oil

- Sequesterants เป็นสารทำหน้าที่จับแคลเซียมและแมกนีเซียมในน้ำ กระจกต่าง เช่น Disodium EDTA
- Preservatives เป็นสารกันเสียสำหรับครีม นวดผม เช่น Methylchloroisothiazolinone , Methylisothiazolinone
- น้ำหอม หรือ สารให้กลิ่นหอม (Perfume / Fragrance)
- สารสกัดจากพืชและสัตว์ (Plant / Animal Extract)
- สี (Colorant)
- สารทำให้เกิดความขุ่นหรือความทึบแสง (Opacifier) ; สารทำให้เกิดลักษณะมุก (Pearlescer)

2.2 ความรู้พื้นฐานเกี่ยวกับน้ำส้มสายชู



รูปที่ 2.2 น้ำส้มสายชู

ที่มา : <http://www.tiparos.com>

น้ำส้มสายชู เป็นผลิตภัณฑ์ที่อยู่คู่โลกและเป็นที่ยอมรับ โภคกันมาแต่โบราณกาล ฝรั่งเศสเรียก น้ำส้มสายชูว่า Vinegar ซึ่งมาจากภาษาฝรั่งเศสว่า “Vinaigre” อันมีความหมายว่าเหล้าไวน์ที่มีรสเปรี้ยวนั่นเอง

กระบวนการผลิต

ปฏิกิริยาการเกิดกรดน้ำส้มสายชู ซึ่งมีชื่อทางวิทยาศาสตร์ว่า Acetic acid (กรดอะซิติก) โดยปฏิกิริยาเหล่านี้มีหลายขั้นตอน และขั้นตอนเหล่านั้นก็ขึ้นกับชนิดของวัตถุดิบเริ่มต้นที่ใช้ในการผลิต จุลินทรีย์ที่สำคัญในการสร้างกรดอะซิติก คือแบคทีเรียชื่อ Acetobacter ซึ่งสามารถเปลี่ยน

เอทิลแอลกอฮอล์เป็นกรดอะซิติกได้ ดังนั้น ในการผลิตน้ำส้มสายชูต้องใช้วัตถุดิบเริ่มต้นเป็นเอทิลแอลกอฮอล์ หรือถ้าไม่ใช่ก็ต้องเปลี่ยนให้เป็นเอทิลแอลกอฮอล์ก่อน

ในสมัยโบราณน้ำส้มสายชูอาจเกิดจากความบังเอิญ หรือจงใจที่ทำให้เหล้าไวน์เปลี่ยนเป็นน้ำส้มสายชู โดยเชื้อจุลินทรีย์ที่พบในธรรมชาติอันเป็นที่มาของคำว่า “Vinaigre” ปฏิกริยาการเกิดน้ำส้มสายชูจากวัตถุดิบที่เป็นข้าว/แป้ง และผลไม้ไม่ต้องผลิตให้เป็นเหล้าไวน์เสียก่อน ดังปฏิกริยาต่อไปนี้

1. ข้าว/แป้ง เชื้อรา น้ำตาล
2. น้ำตาล เชื้อยีสต์ เอทิลแอลกอฮอล์
3. เอทิลแอลกอฮอล์ เชื้อแบคทีเรีย น้ำส้มสายชู

น้ำส้มสายชูที่ได้จากการหมักทั้ง 3 ปฏิกริยา เรียกว่า น้ำส้มสายชูหมัก ที่รู้จักกันดีคือน้ำส้มสายชูที่หมักจากข้าว (Rice vinegar) นอกจากนี้ น้ำส้มสายชูหมักยังรวมถึงชนิดที่หมักจาก 2 ปฏิกริยา คือ (2 และ 3) ซึ่งวัตถุดิบที่นิยมคือผลไม้ ตัวอย่างเช่น น้ำส้มสายชูแอปเปิ้ล (Apple cider vinegar) ถ้าผลิตจากขั้นตอนการผลิตขั้นเดียว คือ ปฏิกริยาที่ 3 มักใช้วัตถุดิบที่เป็นแอลกอฮอล์กลั่นบรรจุเป็นปีบจากโรงงานสุรา และเรียกว่า น้ำส้มสายชูกลั่น ซึ่งชื่อนี้ได้มาจากวัตถุดิบที่ใช้คือแอลกอฮอล์กลั่น มิใช่ใช้น้ำส้มสายชูที่หมักแล้วไปกลั่นตามที่หลายคนเข้าใจผิดกัน

ชนิดและราคาของน้ำส้มสายชู

พระราชบัญญัติอาหาร ปี พ.ศ.2522 ได้กำหนดให้น้ำส้มสายชูเป็นอาหารควบคุมเฉพาะ จึงบังคับว่าต้องมีฉลาก โดยให้ใช้อักษรที่แสดงชนิดผลิตภัณฑ์เป็น “ช” ดังจะเห็นอักษรที่แสดงในเครื่องหมาย อย. เป็น “ผช” และ “สช” สำหรับผลิตภัณฑ์ที่ผลิตในประเทศและสั่งเข้าจากต่างประเทศตามลำดับ ทั้งนี้กฎหมายได้แบ่งผลิตภัณฑ์นี้ออกเป็น 3 ชนิด คือ

- ก. น้ำส้มสายชูหมัก
- ข. น้ำส้มสายชูกลั่น
- ค. น้ำส้มสายชูเทียม

ความแตกต่างระหว่างชนิด ก และ ข ได้อธิบายไว้แล้วในขั้นต้น ส่วนน้ำส้มสายชูเทียมทำจากการนำกรดน้ำส้มสายชูเข้มข้นมาผสมกับน้ำเพื่อให้ได้ความเข้มข้นตามต้องการ โดยน้ำส้มสายชูเข้มข้นนี้ไม่ได้ผลิตจากปฏิกริยาการหมักเหมือนชนิดอื่น แต่ผลิตจากปฏิกริยาทางเคมี จึงได้น้ำส้มสายชูที่มีความเข้มข้นสูงมาก

2.3 ความรู้พื้นฐานเกี่ยวกับหัวน้ำหอม



รูปที่ 2.3 น้ำหอม

ที่มา : <https://www.orientalprincess.com>

น้ำหอม (Perfume) จัดเป็นสารละลายที่มีส่วนผสมของน้ำมันหอมระเหย เป็นสารที่ให้กลิ่นหอม โดยมีแอลกอฮอล์ และน้ำเป็นส่วนประกอบ ศิลปินหลายคนได้กล่าวถึงว่ากลิ่นของน้ำหอมนั้นก็เหมือนกับเครื่องดนตรีจากวงซิมโฟนีออร์เคสตราในครั้งเดียว บทเพลงจะถูกบรรเลงร่วมกันอย่างลงตัวด้วยเครื่องดนตรีหลากหลายชนิด เช่นเดียวกับการได้กลิ่นน้ำหอม แม้ว่าจะมีความสับสนในครั้งแรกกลิ่นลอยเข้าจมูก แต่โดยรวมแล้วก็เป็นกลิ่นที่น่าหลงใหล

น้ำมันหอมระเหย แอลกอฮอล์ และน้ำ คือส่วนผสมหลักของน้ำหอม โดยในส่วนผสมอย่าง แอลกอฮอล์และน้ำกลั่นนั้นถูกนำมาใช้เป็นตัวทำละลายในการเจือจางน้ำมันหอม เพื่อให้ น้ำหอมมีจุดเด่นของกลิ่นที่แตกต่างกันไป ขณะที่น้ำมันหอมทั่วไปนั้น มีทั้งน้ำมันหอมระเหยที่ได้จากการสกัดมาจากธรรมชาติ และน้ำมันหอมที่สังเคราะห์ได้จากสารเคมี โดยส่วนใหญ่แล้ว น้ำหอมที่ถูกผลิตขึ้นในปัจจุบันจะถูกสังเคราะห์ขึ้นมามากกว่า เนื่องด้วยมีการควบคุมคุณภาพและกระบวนการผลิตที่ดี อีกทั้งผลิตภัณฑ์ที่ได้จากธรรมชาติอาจทำซ้ำได้ยาก ดังนั้นการสังเคราะห์กลิ่นเลียนแบบกลิ่นหอมจากธรรมชาติด้วยสารที่สังเคราะห์ขึ้นมาจึงเป็นเรื่องง่ายกว่า จึงเป็นเรื่องง่ายกว่าความเข้มข้นของน้ำหอมเราสามารถสังเกตได้จากข้อความ ดังนี้ 3 ระดับ

1. eau de parfum มีส่วนผสมของน้ำมันหอมประมาณ 15-18% กลิ่นติดทนนานได้ 4-5 ชั่วโมง
2. eau de toilette มีส่วนผสมของน้ำมันหอมประมาณ 10% กลิ่นติดทนนานได้ 2-3 ชั่วโมง
3. eau de cologne มีส่วนผสมของน้ำมันหอมประมาณ 2-5% กลิ่นติดทนนานได้ 1-2 ชั่วโมง

น้ำหอมยังสามารถแบ่งประเภทตามลักษณะของโทนกลิ่น ได้ดังนี้

1. Floral คือ กลิ่นดอกไม้หอมนานาพรรณ
2. Fruity เป็นกลิ่นของผลไม้

3. Citrus กลิ่นของพืชตระกูลส้ม
4. Green เป็นกลิ่นที่ให้ความสดชื่นของทุ่งหญ้าและใบไม้สีเขียว
5. Herbaceous เป็นกลิ่นของสมุนไพรหอมหลากหลายชนิด
6. Woody เป็นกลิ่นอายุธรรมชาติและแมกไม้ในนาพรณ
7. Amber เป็นกลิ่นที่คล้ายกับกลิ่นของอำพัน
8. Oriental เป็นกลิ่นของอำพันและเครื่องเทศต่างๆ
9. Animalic เป็นกลิ่นที่มีลักษณะคล้ายกับกลิ่นตัวหรือกลิ่นเนื้อหนังของมนุษย์
10. Musk เป็นกลิ่นของสารตั้งต้นที่ได้จากสัตว์จำพวกชะมด

2.4 ความรู้พื้นฐานเกี่ยวกับน้ำยาปรับผ้านุ่ม



รูปที่ 2.4 น้ำยาปรับผ้านุ่ม

ที่มา : <https://downy.com>

ก่อนสงครามโลกครั้งที่ 2 ผู้บริโภคนิยมใช้สบู่เพื่อซักผ้า โดยสบู่ทำมาจากไขมันหรือกรดไขมันเสื่อผ้าที่ซักด้วยสบู่จึงมีไขมันบางส่วนตกค้างอยู่ที่เนื้อผ้าทำให้เสื่อผ้านุ่มมือขึ้น การพัฒนาผงซักฟอก(synthetic detergents) เริ่มเกิดขึ้นภายหลังสงครามโลกครั้งที่ 2 และได้รับความนิยมมาโดยตลอด ผู้บริโภคจึงไม่กลับไปใช้สบู่ซักผ้าอีกเนื่องจากผงซักฟอกมีความสามารถในการทำความสะอาดสูงกว่าสบู่และมีคุณสมบัติที่ดีอื่นๆ หลายอย่างที่สบู่ไม่มี แต่การซักผ้าด้วยผงซักฟอกทำให้ใยผ้าบิดเบี้ยวผิดส่วน พันกันยุ่งเหยิง ทำให้ผ้าแข็งและสึกมือ ซึ่งเป็นผลมาจากความสามารถที่ยอดเยี่ยมในการกำจัดคราบสกปรกและคราบไขมันต่างๆ รวมถึงไขมันบนผ้าจากกระบวนการซักทอ ดังนั้นจึงพบว่าเมื่อเสื่อผ้าถูกซักไปหลายๆ ครั้ง มักจะเกิดปัญหาหลักๆ 4 อย่างคือ

1. ผ้าจะเสียรูปทรงเนื่องจากแรงขจัดและแรงเหวี่ยงของเครื่องซักผ้า ใยผ้าจะแตกเป็นเส้นใยเล็กเมื่อทำให้ผ้าแห้ง เส้นใยเล็กๆจะพันกันจึงทำให้ผ้ากระด้าง

2. เส้นใยเล็กๆ เป็นจุดที่น้ำกระด้างสามารถตกตะกอนเกลือของแคลเซียม แมกนีเซียม และเกลือที่มาจากสารละลายของสารต่างๆ ที่อยู่ในผงซักฟอก จึงทำให้ผ้ากระด้าง

3. สิ่งสกปรกที่หลุดออกมาจากเสื้อผ้าที่ซักในผงซักฟอกมาเกาะติดที่ผ้า ทำให้สีผ้าหม่นหรือเป็นสีเทา สำหรับผ้าสี สีเทาที่เห็นบนผิวหน้าของผ้าเกิดจากเส้นใยเล็กๆ ทำให้การกระจายแสงที่มาตกกระทบบนพื้นผิวผ้าเปลี่ยนไป ทำให้เสื้อผ้าดูหมองลง

4. เส้นใยเล็กๆจะปิดกันไม่ให้ผงซักฟอกแทรกซึมลงไปใยเนื้อผ้าและลดประสิทธิภาพของเอนไซม์(enzyme) เช่น ไลเปส จึงทำให้ประสิทธิภาพของผงซักฟอกลดลง ดังนั้นจึงได้มีการพัฒนาผลิตภัณฑ์ที่ใช้ปรับสภาพของผ้า และทำให้ผ้านุ่มขึ้นนั่นก็คือ น้ำยาปรับผ้านุ่มน้ำยาปรับผ้านุ่มถูกนำมาใช้ตามบ้านเรือนนานกว่า 60 ปีแล้ว โดยน้ำยาปรับผ้านุ่มสามารถแบ่งเป็น 3 ชนิด คือ ชนิดที่ใช้ภายหลังการซักผ้าโดยผสมกับน้ำสุดท้ายที่ใช้ล้างผ้า ชนิดที่ใช้ผสมกับผงซักฟอกโดยใส่ขณะกำลังซักผ้าและชนิดที่ใช้กับตู้อบผ้า น้ำยาปรับผ้านุ่มทั้ง 3 ชนิดนี้ให้ผลที่แตกต่างกันในเรื่องความนุ่มของผ้าและความสามารถในการลด

5. ปริมาณไฟฟ้าสถิตบนผ้า น้ำยาปรับผ้านุ่มที่ใส่น้ำล้างสุดท้ายจะให้ความรู้สึกเวลาที่สัมผัสเสื้อผ้าได้ดีที่สุด

คุณลักษณะของน้ำยาปรับผ้านุ่ม

น้ำยาปรับผ้านุ่มที่ขายในต่างประเทศมีทั้งชนิดน้ำและชนิดแผ่น น้ำยาปรับผ้านุ่มชนิดน้ำมีแบบธรรมดา และแบบเข้มข้น 3-5 เท่า ในประเทศไทยน้ำยาปรับผ้านุ่มที่จำหน่ายโดยทั่วไปจะเป็นชนิดน้ำที่ใช้ใส่ภายหลังการซักผ้าโดยผสมกับน้ำสุดท้ายที่ใช้ล้างผ้า มีวางจำหน่ายทั้งแบบธรรมดา และแบบเข้มข้น ส่วนใหญ่ที่นิยมใช้จะเป็นแบบธรรมดา ดังนั้นบทความนี้จะกล่าวถึงน้ำยาปรับผ้านุ่มแบบธรรมดาเป็นหลัก เพราะการทำน้ำยาปรับผ้านุ่มแบบเข้มข้น 3-5 เท่าจะ ต้องใช้สูตรและกระบวนการผลิตที่ซับซ้อนและมีความแตกต่างกันกับน้ำยาปรับผ้านุ่มแบบธรรมดามาก น้ำยาปรับผ้านุ่มแบบธรรมดาเป็นของเหลวที่มีได้หลายสี ส่วนใหญ่เป็นสีชมพู ฟา เหลืองหรือขาวขุ่นใช้ใส่น้ำสุดท้ายหลังล้างผ้าด้วยน้ำเปล่าจนสะอาดและหมดผงซักฟอกแล้ว วิธีใช้จะต้องตวงน้ำยาปรับผ้านุ่มตามปริมาณที่กำหนดโดยบริษัทผู้ผลิตสินค้าปริมาณที่ใช้สามารถปรับเพิ่มลดได้ตามความชอบของผู้บริโภค เทน้ำยาที่ตวงลงในน้ำทำให้ให้น้ำยากระจายตัวในน้ำแล้วนำเสื้อผ้าที่ล้างน้ำจนสะอาดแล้วมาแช่ในน้ำยาประมาณ 5-15 นาที แล้วนำเสื้อผ้าไปตากจนแห้ง

2.5 งานวิจัยที่เกี่ยวข้อง

ชื่อโครงการ : น้ำยาปรับผ้านุ่ม (Fabric Softener)

คณะผู้จัดทำ : ศูนย์สารสนเทศวิทยาศาสตร์และเทคโนโลยี สำนักหอสมุดและศูนย์สารสนเทศวิทยาศาสตร์และเทคโนโลยี พฤษภาคม 2553

เป็นที่ทราบกันว่าน้ำยาปรับผ้านุ่มมีคุณสมบัติที่สำคัญหลายอย่างที่มีผลโดยตรงต่อผู้บริโภค เช่น ความไม่สบายตัวเมื่อรู้สึกร้อน (thermal comfort) ซึ่งเป็นผลมาจากการลดการส่งผ่านของน้ำ/ไอน้ำ (water vapor transmission) ของผ้าฝ้าย แต่กลับไม่มีผลกับผ้าพอลิเอสเตอร์(polyester) นอกจากนี้ น้ำยาปรับผ้านุ่มยังลดความสามารถในการซึมผ่านของอากาศ (air permeability) เนื่องจากน้ำยาปรับผ้านุ่มที่ติดอยู่บนผ้าฝ้ายจะเป็นตัวกีดขวางการไหลของอากาศระหว่างด้านในและด้านนอกของผ้า (แต่จะไม่มีผลกับผ้าพอลิเอสเตอร์) จากคุณสมบัตินี้ทำให้มีการคิดค้นเสื้อผ้าที่อากาศสามารถซึมผ่านได้ (air permeability) เช่น ชุดกีฬา (sportswear) และเสื้อผ้าที่ใส่ในฤดูร้อน (summer clothes) ให้ผู้บริโภคได้สวมใส่น้ำยาปรับผ้านุ่มมีคุณสมบัติที่สำคัญอีกอย่างหนึ่ง คือ การลดความสามารถในการส่งผ่านความร้อน (heat transfer) โดยจะทำให้ผ้าเนื้อฝ้ายใสไม่สบายในฤดูร้อน เช่น เสื้อคอกลม (T-shirts) และกางเกงใน และสามารถเพิ่มการติดไฟ (flammability) ได้ในผ้าเนื้อฝ้าย 100 % และผ้าพอลิเอสเตอร์ 100 % ดังนั้นผู้ผลิตน้ำยาปรับผ้านุ่มควรจะมีคำเตือนในการใช้น้ำยาปรับผ้านุ่มซึ่งไม่เหมาะสมที่จะนำมาใช้ในเสื้อนอนเด็กและเสื้อผ้าเด็กอ่อน เนื่องจากเสื้อผ้างดังกล่าวควรมีคุณสมบัติในการต่อต้านการติดไฟที่ดี อีกทั้งบริษัทที่ผลิตน้ำยาปรับผ้านุ่มควรจะเขียนข้อความไว้ที่ขวดของน้ำยาปรับผ้านุ่มด้วยว่าปลอดภัยที่จะใช้กับเสื้อผ้าชนิดใดบ้าง เมื่อผู้บริโภคมีความรู้ความเข้าใจเกี่ยวกับข้อดีและข้อเสีย รวมทั้งอันตรายจากคุณสมบัติบางอย่างของน้ำยาปรับผ้านุ่มแล้ว ก็จะสามารถตัดสินใจได้ว่า จะใช้น้ำยาปรับผ้านุ่มในน้ำล้างสุดท้ายหรือไม่ หรือสามารถเลือกใช้น้ำยาปรับผ้านุ่มได้อย่างถูกต้อง

บทที่ 3

รายละเอียดการปฏิบัติงาน



รูปที่ 3.1 สัญลักษณ์ของทางโรงแรมอีสติน แกรนด์ สาทร

ที่มา : <https://www.eastinhotelsresidences.com>

3.1 ชื่อและที่ตั้งของสถานประกอบการ

ชื่อสถานประกอบการ : โรงแรมอีสติน แกรนด์ สาทร

สถานที่ตั้ง : 33/1 ถนนสาทรใต้ แขวงยานนาวา เขตสาทร กรุงเทพมหานคร

โทรศัพท์ : 02 – 210 – 8100

เว็บไซต์ : www.eastinhotelsresidences.com

อีเมล : rsvn@eastingrandsathorn.com



รูปที่ 3.2 แผนที่โรงแรมอีสติน แกรนด์ สาทร

ที่มา : <https://www.eastinhotelsresidences.com>

3.2 ลักษณะการประกอบการและการให้บริการหลักขององค์กร

โรงแรม อีสติน แกรนด์ สาทร เป็นโรงแรมระดับ 4.5 ดาว เปิดเมื่อวันที่ 4 พฤษภาคม 2555 เจ้าของโรงแรม คือ คุณศิริ กาญจนพาสน์เจ้าของเดียวกับบริษัทบีทีเอส กรุ๊ป ดอสดีงส์ จำกัด (มหาชน) เป็นโรงแรมภายใต้การบริหารของ Absolute Hotel Services ซึ่งดูแลและบริหารโรงแรม ภายใต้แบรนด์ Eastin Hotel & Residences และ U Hotel & Resorts และให้ Mr. John Westoby เป็น ผู้ดูแลและบริหาร โรงแรมหรูหรารายหนึ่งแห่งหนึ่งในกรุงเทพฯ ให้บริการห้องพักระดับดีลักซ์ตั้งอยู่ ใจกลางเมืองในย่านธุรกิจสาทรไม่ห่างจากแม่น้ำ เจ้าพระยาใกล้ทางด่วนที่สามารถเดินทางไปยัง สนามบินนานาชาติสุวรรณภูมิและระบบรถไฟฟ้าที่สถานีสุรศักดิ์

โรงแรมอีสติน แกรนด์ สาทร มีบริการห้องพักรวมทั้งสิ้น 390 ห้อง แบ่งเป็น 6 ประเภท คือ

1. ห้อง Superior Room มีจำนวน 156 ห้อง
2. ห้อง Superior sky room มีจำนวน 146 ห้อง
3. ห้อง Exclusive Superior sky room มีจำนวน 55 ห้อง
4. ห้อง Exclusive deluxe rooms จำนวน 22 ห้อง
5. ห้อง Premium deluxe rooms จำนวน 8 ห้อง
6. ห้อง Junior rooms จำนวน 3 ห้อง

มีขนาดตั้งแต่ 32 -76 ตารางเมตร มีบริการโทรทัศน์พร้อมช่องรายการระบบเคเบิล ,บริการฟรี อินเทอร์เน็ตไร้สาย(Wi - Fi) , อุปกรณ์ชงกาแฟและชา , ตู้นิรภัย ห้องน้ำมีระบบทำน้ำอุ่นในตัว พร้อมทั้งยังมีสิ่งอำนวยความสะดวกอื่นๆภายในโรงแรม โรงแรมมีบริการห้องอาหารทั้งหมด 4 แห่ง คือ Exclusive Lounge , ห้องอาหาร Chef man ให้บริการอาหารจีน , ห้องอาหาร The Glass House ให้บริการอาหารบุฟเฟต์นานาชาติและห้องอาหาร Blunos และให้บริการบาร์ 2 แห่ง คือ Blunos Pool Bar และ Swizzles นอกจากนี้ทางโรงแรมอีสติน แกรนด์ สาทร ยังมีบริการ ห้องประชุม , จัดเลี้ยง , บริการซักรีด บริการแลกเปลี่ยนเงินตราระหว่างประเทศและบริการพี่เลี้ยงเด็ก

3.2.1 ประเภทห้องพัก

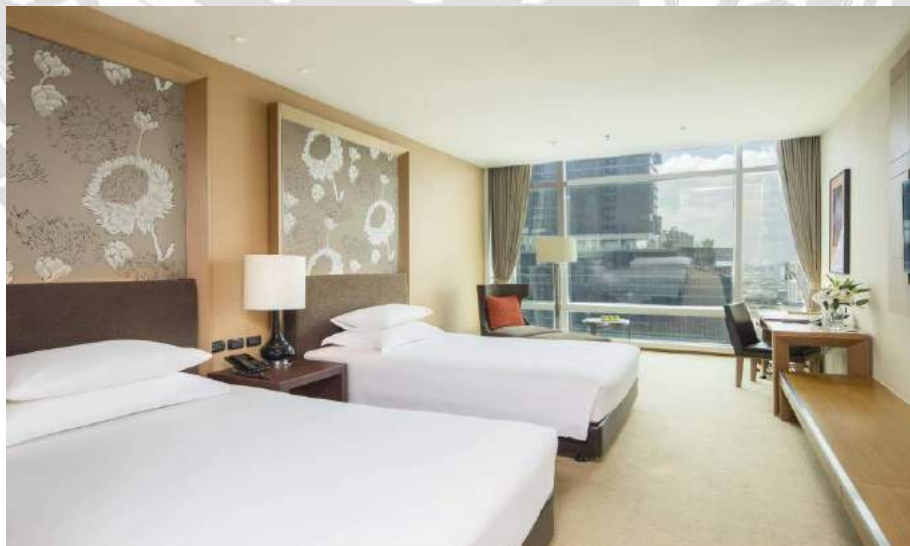
1. ห้อง Superior Rooms จำนวน 156 ห้อง ขนาด 32 – 40 ตารางเมตร สามารถรองรับผู้ใหญ่ได้สูงสุด 2 คน และเด็ก 1 คน ราคาห้องพักอยู่ที่ 2,659.30 บาท



รูปที่ 3.3 ห้อง Superior Rooms

ที่มา : <https://www.eastinhotelsresidences.com>

2. ห้อง Superior Sky Rooms จำนวน 146 ห้อง เป็นห้องสำหรับ 2 คน ขนาด 32 – 40 ตารางเมตร ประเภท 2 เตียงเดี่ยวหรือ 1 เตียงใหญ่ ราคาห้องพักอยู่ที่ 2,916.50 บาท



รูปที่ 3.4 ห้อง Superior Sky room

ที่มา : <https://www.eastinhotelsresidences.com>

3.ห้อง Executive Superior Sky Rooms จำนวน 55 ห้อง พักได้สูงสุด 3 คน ห้องขนาด 32 – 40 ตารางเมตร สิทธิพิเศษการใช้ Executive Lounge อาหารเช้าแบบบุฟเฟต์ และการเช็คอินแยกต่างหาก ราคาห้องพักอยู่ที่ 4,289.35 บาท



รูปที่ 3.5 ห้อง Executive Superior Sky Rooms

ที่มา : <https://www.eastinhotelsresidences.com>

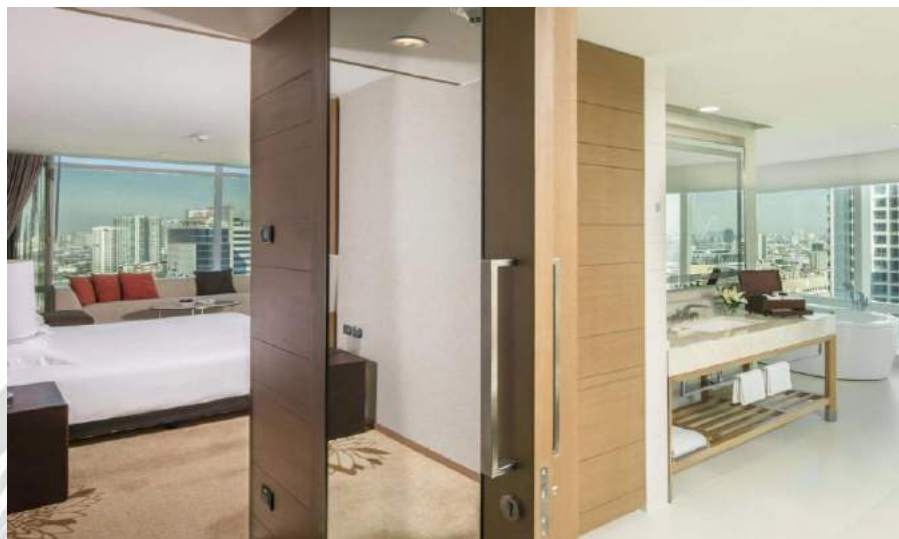
4. ห้อง Executive deluxe rooms จำนวน 22 ห้อง ขนาดห้องพัก 43 – 48 ตารางเมตร ห้องพักตั้งอยู่ห้วมุมตึกจะสามารถมองเห็นวิวของรถไฟฟ้าและวิวของเมืองที่สวยงาม ภายในห้องพักมีห้องอาบน้ำขนาดใหญ่และอ่างอาบน้ำจากุซซี่ พร้อมด้วยสิทธิพิเศษสามารถเข้าใช้ Executive Lounge ราคาห้องพักอยู่ที่ 4,678.35 บาท



รูปที่ 3.6 Executive deluxe rooms

ที่มา : <https://www.eastinhotelsresidences.com>

5. ห้อง Premium deluxe room จำนวน 8 ห้อง ขนาดห้องพักกว้าง 48 – 70 ตารางเมตร ห้องพักมีขนาดกว้างและมีการแบ่งพื้นที่ภายในห้องอย่างลงตัว พร้อมด้วยสิทธิพิเศษสามารถเข้าใช้ Executive Lounge ราคาห้องพักอยู่ที่ 4,874.35 บาท



รูปที่ 3.7 ห้อง Premium deluxe rooms

ที่มา : <https://www.eastinhotelsresidences.com>

6. ห้อง Junior rooms จำนวน 3 ห้อง ขนาดห้องกว้าง 76 ตารางเมตร ห้องพักมีขนาดใหญ่มีการแบ่งสัดส่วนพื้นที่ภายในห้องพักได้อย่างลงตัวและเพิ่มความเป็นส่วนตัวให้ท่านที่เข้ามาพักด้วยห้องนั่งเล่น ที่แบ่งส่วนมาจากห้องนอน ห้องน้ำมีขนาดใหญ่ตกแต่งด้วยหินอ่อน เหมาะสำหรับท่านที่เดินทางมาเป็นครอบครัว พร้อมด้วยสิทธิพิเศษสามารถเข้าใช้ Executive Lounge ราคาห้องพักอยู่ที่ 5,199.35 บาท



รูปที่ 3.8 ห้อง Junior Suite Rooms

ที่มา : <https://www.eastinhotelsresidences.com>

ห้องอาหารและเครื่องดื่ม RESTAURANT & BARS

1.ห้องอาหาร ห้องอาหาร Blunos เป็นร้านอาหารที่ใช้ชื่อตาม Chef Martin Blunos เชฟชาวอังกฤษชื่อดังจากการได้รับมิชลินสตาร์ถึง 2ดาวที่ประเทศอังกฤษ ด้วยบรรยากาศของร้านที่อยู่ในบริเวณที่เดียวกับสระว่ายน้ำ ในโรงแรม เป็นเมนูสไตล์ Classic Comfort Food อาหารทานง่ายสบายๆ เหมาะกับการแบ่งทานหลายคน และยังเลือกใช้วัตถุดิบที่หาได้จากที่นี่เป็นหลักโดยทุกเมนูจะเป็นสไตล์โฮมเมด แต่เน้นการพิถีพิถัน ใส่ใจในรายละเอียดและความสมดุลของรสชาติ เปิดบริการตั้งแต่ 11.00 - 24.00 น. ทุกวัน (สั่งซื้อครั้งสุดท้าย 23.30 น.)



รูปที่ 3.9 ห้องอาหาร Blunos

ที่มา : <https://www.eastinhotelsresidences.com>

2.ห้องอาหาร The Glass House ตั้งอยู่บนชั้น 5 ให้บริการอาหารเช้าแบบบุฟเฟ่ต์ : 700 บาทสุทธิต่อท่าน 06.00 - 11.30 น. ทุกวัน บุฟเฟ่ต์นานาชาติมี้อกลางวัน : 900 บาทสุทธิต่อท่าน วันจันทร์ - วันเสาร์ 12.00 น. - 14.30 น. , บุฟเฟ่ต์แกรนด์ วันหยุดสุดสัปดาห์ : 1,800 บาทสุทธิต่อท่าน ให้บริการอาหารเย็น วันศุกร์ - วันเสาร์ 18.00 - 22.00 น. และอาหารกลางวันวันอาทิตย์ 12.00 - 15.00 น. และอาหารตามสั่ง 12.00 - 23.30 น. ทุกวัน



รูปที่ 3.10 ห้องอาหาร The Glass House

ที่มา : <https://www.eastinhotelsresidences.com>

3. ห้องอาหาร Chef man ห้องอาหารเซฟแมน ตั้งอยู่บนชั้น 3 เวลาให้บริการ: อาหารกลางวัน 11.00 - 14.30 น. , อาหารเย็นเวลา 18.00 น. - 22.00 น. ร้านอาหาร Chef Man Chinese ให้บริการอาหารกวางตุ้งแท้ๆ อาหารพิเศษประจำจังหวัดเมนูต้มยำที่สร้างสรรค์และซูดน้ำชาคุณภาพเยี่ยมในบรรยากาศผ่อนคลาย แต่หรูหรา เมนูอาหารที่คัดสรรมาอย่างดีเน้นส่วนผสมที่ประณีตอาหารทะเลสดใหม่และรสชาติดั้งเดิม



รูปที่ 3.11 ห้องอาหาร Chef man

ที่มา : <https://www.eastinhotelsresidences.com>

4. ห้องอาหารสวิสเชล ตั้งอยู่บริเวณติดกับล็อบบี้เวลาให้บริการ: 10.00 น. - 24.00 น. ให้บริการไวน์และสุรานานาชาติ, เบียร์, ค็อกเทลสดชื่น, น้ำผลไม้คั้นสด, กาแฟและชาที่ดีที่สุดและทาบาสโสมเมดที่คัดสรรแล้วและของว่างให้คุณเพลิดเพลินในบรรยากาศสบาย ๆ



รูปที่ 3.12 ห้องอาหารสวิสเชล

ที่มา : <https://www.eastinhotelsresidences.com>

ห้องประชุมและห้องจัดเลี้ยง MEETING&CONFERENCE

1. ห้องสุรศักดิ์บอลรูม สามารถรองรับแขกได้มากถึง 600 ท่าน ตั้งอยู่ชั้น 11 ของโรงแรมห้องจัดเลี้ยงมีขนาดกว้าง 651 ตารางเมตร สไตล์ค็อกเทลและสามารถแยกออกเป็น 3 ห้องเพื่อจัดงานส่วนตัว สิ่งอำนวยความสะดวกทั้งหมดของเราเพียบพร้อมไปด้วยอุปกรณ์ภาพและเสียงที่ทันสมัยสำหรับกิจกรรมที่สมบูรณ์แบบ ทีมงานที่มีประสบการณ์ของเราสามารถวางแผนและจัดระเบียบกิจกรรมของคุณด้วยตัวเลือกเมนูที่เหมาะสมเพื่อให้เหมาะกับความต้องการส่วนบุคคลของคุณเพื่อรับประกันโอกาสที่ประสบความสำเร็จ



รูปที่ 3.13 ห้องสุรศักดิ์บอลรูม

ที่มา : <https://www.eastinhotelsresidences.com>

2. ห้องจัดเลี้ยงราชดำริ , ศาลาแดง , ชองนนทรี ตั้งอยู่ที่ชั้น 12 ของโรงแรม ห้องมีขนาดกว้าง 96.6 ตารางเมตร สามารถรองรับแขกได้ถึง 100 ท่าน



รูปที่ 3.14 ห้องจัดเลี้ยงราชดำริ , ชองนนทรี , ศาลาแดง

ที่มา : <https://www.eastinhotelsresidences.com>

3. ห้องจัดเลี้ยงสาทร, สยาม ห้องจัดเลี้ยงทั้ง 2 ห้องนี้ตั้งอยู่ที่ชั้น 12 มีขนาด 33.12 และ 30.72 ตารางเมตร สามารถรองรับแขกได้ 10-12 ท่าน เป็นห้องขนาดเล็กและเหมาะสำหรับจัดเป็นห้องประชุม



รูปที่ 3.15 ห้องจัดเลี้ยงสาทรและสยาม

ที่มา : <https://www.eastinhotelsresidences.com>

4. ห้องจัดเลี้ยงวุดากาศ, โพร้นิมิตร, วงเวียนใหญ่ ห้องจัดเลี้ยงทั้ง 2 ห้องนี้ตั้งอยู่ที่ชั้น 33 มีขนาด 47.6 ตารางเมตร สามารถรองรับแขกได้ 25 ท่าน เหมาะสำหรับงานจัดเลี้ยงขนาดเล็ก พบปะสังสรรค์หรือเจรจาทางธุรกิจ



รูปที่ 3.16 ห้องวุดากาศ , โพร้นิมิตร , วงเวียนใหญ่

ที่มา : <https://www.eastinhotelsresidences.com>

5. ห้องจัดเลี้ยงกรุงธนบุรี ตั้งอยู่ที่ชั้น 33 มีขนาด 115.6 ตารางเมตรสามารถรองรับแขกสูงสุด 80 ท่าน เนื่องจากเป็นห้องจัดเลี้ยงที่อยู่ชั้นบนสุดของโรงแรมทำให้สามารถมองเห็นวิวโดยรอบได้แบบพาโนรามา เหมาะสำหรับงานจัดเลี้ยงขนาดกลางและต้องการความเป็นส่วนตัว



รูปที่ 3.17 ห้องจัดเลี้ยงกรุงธนบุรี

ที่มา : <https://www.eastinhotelsresidences.com>

สิ่งอำนวยความสะดวก

1. ฟิตเนส เซ็นเตอร์ ตั้งอยู่ที่ชั้นที่ 14 ของโรงแรมอีสติน แกรนด์ สาทร จะอยู่ใกล้กับสระว่ายน้ำ มีเครื่องออกกำลังกายหลากหลายชนิดที่ทันสมัยและจำนวนเครื่องออกกำลังกาย มีเพียงพอสำหรับแขกที่มาใช้บริการ สามารถใช้บริการสระว่ายน้ำและฟิตเนสได้ตลอดทั้งวัน โดยการเข้ามาใช้บริการเพียงแค่ออกชื่อและหมายเลขห้องพักของคุณกับพนักงานที่ดูแลแค่นี้ก็สามารถเข้าใช้บริการได้ตลอดทั้งวัน ฟิตเนส เซ็นเตอร์ จำนวน 1ห้อง



รูปที่ 3.18 ฟิตเนสเซ็นเตอร์

ที่มา : <https://www.eastinhotelsresidences.com>

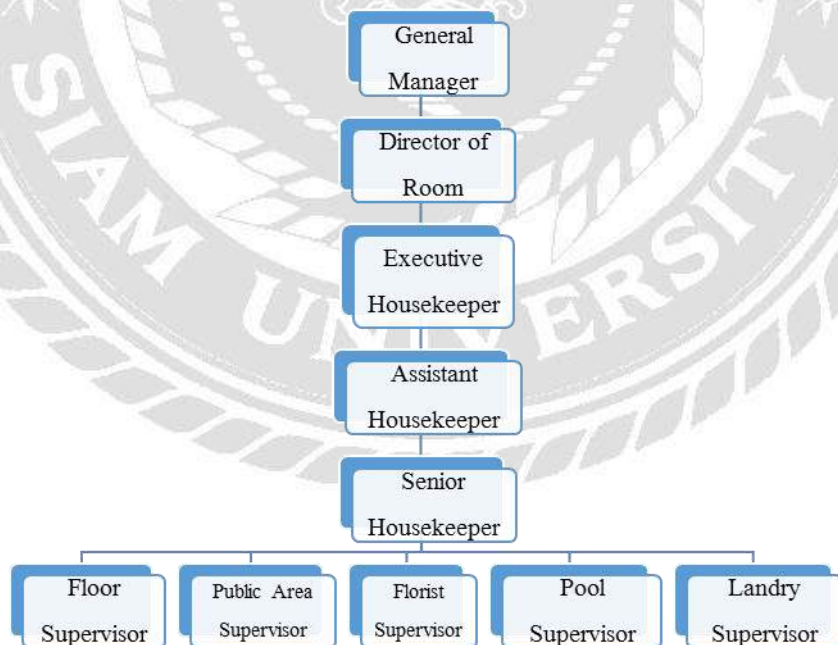
2. ระบายน้ำระบายน้ำตั้งอยู่ชั้นที่ 14 ของโรงแรมอีสติน แกรนด์ สาทร บรรยากาศดี แสงร่มรื่นเย็นสบายเหมาะแก่การพักผ่อน ระบายน้ำนี้มีทั้งสระสำหรับเด็กและสระสำหรับผู้ใหญ่ เพลิดเพลินกับการชมวิวของถนนสาทรและวิดิครดไฟฟ้าได้ในขณะว่ายน้ำ มีเตียงไว้บริการ สำหรับนอนอาบแดดสำหรับแขกที่เข้ามาใช้บริการของ โรงแรม



รูปที่ 3.19 สระว่ายน้ำ

ที่มา : <https://www.eastinhotelsresidences.com>

3.3 รูปแบบการจัดองค์กรและการบริหารงานของแผนกแม่บ้าน โรงแรม อีสติน แกรนด์ สาทร



รูปที่ 3.20 Organization Chart แผนกแม่บ้าน โรงแรม อีสติน แกรนด์ สาทร

ที่มา : ผู้จัดทำ พ.ศ.2562

3.6 ตำแหน่งงานที่ได้รับมอบหมาย



รูปที่ 3.21 ชื่อและตำแหน่งงานของนักศึกษา

ที่มา : ผู้จัดทำ 2562

ชื่อผู้ปฏิบัติงาน – นางสาวกาญจนลักษณ์ ปานวิเชียร
แผนกแม่บ้าน (Housekeeping)

ระยะเวลาปฏิบัติงานสหกิจศึกษา – ระหว่างวันที่ 14 พฤษภาคม พ.ศ.2562 ถึง 30 สิงหาคม พ.ศ.2562

ลักษณะงานที่ได้รับมอบหมาย

1. Uniform & Linen Attendant (ดูแลเครื่องแบบพนักงาน จัดเรียงให้เข้าที่ ตรวจสอบเช็ค หากชำรุดต้องซ่อมแซมทันที)
2. Laundry Attendant (ซัก รีด เครื่องแบบของพนักงานและเสื้อผ้าของแขก)
3. Florist Attendant (จัดดอกไม้ให้ห้องพักแขก งานแต่งงานและงานจัดเลี้ยงของโรงแรม)
4. Housekeeping Clerk (เสมือนแม่บ้าน ติดต่อประสานงานทุกอย่างในแผนกแม่บ้าน เช่น ห้องพัก งานช่างซ่อมบำรุงภายในห้องพักหรือบริเวณรอบๆ โรงแรม ของหาย)
5. Public Area Attendant (ดูแลทำความสะอาดทั่วไป ภายในโรงแรม ยกเว้นห้องพักแขก)
6. Room Attendant (ดูแลทำความสะอาดห้องพักแขก)

3.7 ชื่อและตำแหน่งพนักงานที่ปรึกษา



รูปที่ 3.22 ชื่อและตำแหน่งงานของพนักงานที่ปรึกษา

ที่มา : ผู้จัดทำ พ.ศ.2562

ชื่อ – คุณสุริยัน แสงชาติ

ตำแหน่ง – Senior Floor Supervisor

3.8 ระยะเวลาที่ปฏิบัติงาน

ระยะเวลาปฏิบัติงานสหกิจ ตั้งแต่วันที่ 14 พฤษภาคม พ.ศ.2562 ถึง 30 สิงหาคม พ.ศ. 2562 โดยปฏิบัติงานตามตารางงานที่ได้รับมอบหมาย ตั้งแต่เวลา 08.00 น. ถึง 18.00 น. วันละ 10 ชม.

3.9 ขั้นตอนและวิธีการดำเนินงาน

3.9.1 รวบรวมความและศึกษาข้อมูลของ โครงการงาน ผู้จัดทำปฏิบัติงานและศึกษาปัญหาในการปฏิบัติงาน หลังจากปฏิบัติงาน ผู้จัดทำได้ศึกษาปัญหาที่เกิดขึ้นและข้อมูลจากการดำเนินงานมา รวบรวมและศึกษาหาข้อมูลเพื่อใช้ในการทำโครงการงาน กำหนดหัวข้อและนำมาวิเคราะห์ โดยการนำ ข้อมูลปัญหาและการปฏิบัติงานจริงเพื่อกำหนดหัวข้อของโครงการงาน

3.9.2 วิเคราะห์ระบบงาน

หลังจากวิเคราะห์ได้แล้วว่าจะทำโครงการในรูปแบบใด ผู้จัดทำจึงเริ่มทำการหาข้อมูลเพื่อนำมาวิเคราะห์ระบบงานว่าจะทำอะไร ต้องใช้อะไรบ้าง ในการเริ่มทำโครงการ

3.9.3 ออกแบบระบบงาน

วางแผนระบบงาน แล้วนำมาพิจารณาในการทำโครงการ ผู้จัดทำได้ทำแบบสอบถาม เพื่อเก็บข้อมูลแล้วนำผลที่ได้มา

รวบรวมไว้

3.9.4 จัดทำหรือพัฒนาระบบ

ผู้จัดทำโครงการได้นำผลิตภัณฑ์ไปให้พนักงานพี่เลี้ยงและแผนกแม่บ้าน ได้ทดลองใช้และทำการสอบถาม หลังจากนั้น จึงวางแผนและวิเคราะห์ข้อมูล

3.9.5 สรุปผล

จัดทำโครงการแล้วนำผลที่ได้มาเรียบเรียง เพื่อนำมาสรุป วิเคราะห์ข้อมูลและปัญหาต่างๆ ในการปฏิบัติงาน เพื่อมาปรับให้งานมีประสิทธิภาพมากยิ่งขึ้น

3.9.6 จัดทำเอกสาร

ผู้จัดทำ ทำรูปเล่มโครงการให้อาจารย์ที่ปรึกษา เพื่อตรวจสอบและแก้ไข

3.9.7 ระยะเวลาในการดำเนินงาน

ผู้จัดทำเริ่มดำเนินงานทำโครงการตั้งแต่วันที่ 14 พฤษภาคม พ.ศ.2562 ถึง 30 สิงหาคม พ.ศ.2562

ตารางขั้นตอนการดำเนินงาน 3.1

ขั้นตอนการดำเนินงาน	พ.ค.	มิ.ย.	ก.ค.	ส.ค.
1. รวบรวมข้อมูลของโครงการ		→		
2. วิเคราะห์ข้อมูล		→	→	
3. ออกแบบโครงการ		→	→	
4. พัฒนาโครงการ			→	→
5. ทดสอบโครงการ			→	→
6. จัดทำโครงการ		←	←	←

บทที่ 4

ผลการปฏิบัติงานตามโครงการ

การจัดทำโครงการเรื่อง “น้ำยาปรับผ้านุ่มกลิ่นวิกตอเรียซีเคร็ท” มีการจัดทำผลิตภัณฑ์น้ำยาปรับผ้านุ่มจากครีมนวดผม โดยสามารถแสดงถึงส่วนผสมและวิธีการทำของผลิตภัณฑ์ได้ดังนี้

4.1 วัตถุดิบของน้ำยาปรับผ้านุ่มกลิ่นวิกตอเรียซีเคร็ท

4.1.1 ครีมนวดผม 500 มิลลิลิตร

4.1.2 น้ำส้มสายชู 100 มิลลิลิตร

4.1.3 หัวน้ำหอมกลิ่น Victoria Secret 50 มิลลิลิตร

4.1.4 น้ำสะอาด 3,800 มิลลิลิตร

4.2 ขั้นตอนการทำน้ำยาน้ำยาปรับผ้านุ่มกลิ่นวิกตอเรียซีเคร็ท

4.2.1 รวบรวมครีมนวดผมเหลือใช้จากห้องพักของแขกที่เช็คเอาท์ออกไปแล้ว



รูปที่ 4.1 ขั้นตอนการรวบรวมวัตถุดิบ

ที่มา : ผู้จัดทำ 2562

4.2.2 เทน้ำร้อนปริมาณ 3,800 มิลลิลิตร ลงในถังผสม เพื่อให้สะดวกต่อการกวน



รูปที่ 4.2 ขั้นตอนการทำ น้ำยาปรับผ้านุ่มกลิ่นวิกตอเรียซีเคร็ท
ที่มา : ผู้จัดทำ พ.ศ.2562

4.2.3 เทครีมขนาดหมครึ่งที ปริมาณ 250 มิลลิลิตร กวนให้ละลาย



รูปที่ 4.3 ขั้นตอนการทำ น้ำยาปรับผ้านุ่มกลิ่นวิกตอเรียซีเคร็ท
ที่มา : ผู้จัดทำ 2562

4.2.4 เมื่อละลาย เทครีมขนาดผมปริมาณ 250 มิลลิลิตรลงในภาชนะเดิม จากนั้นกวนจนครีมขนาดผมละลาย



รูปที่ 4.4 ขั้นตอนการทำน้ำยาปรับผ้านุ่มกลิ่นวิกตอเรียซีเคร็ท

ที่มา : ผู้จัดทำ 2562

4.2.5 เมื่อส่วนผสมเข้ากันดีแล้ว ให้เทน้ำส้มสายชูปริมาณ 100 มิลลิลิตรลงไป (นอกจากจะช่วยทำความสะอาดผ้าได้อย่างดีเยี่ยมแล้ว น้ำส้มสายชูยังทำให้ผ้าเรียบไร้รอยยับ)



รูปที่ 4.5 ขั้นตอนการทำ น้ำยาปรับผ้านุ่มกลิ่นวิกตอเรียซีเคร็ท

ที่มา : ผู้จัดทำ 2562

4.2.6 จากนั้นใส่หัวน้ำหอมปริมาณ 50 มิลลิลิตรลงไป และกวนให้เข้ากัน



รูปที่ 4.6 ขั้นตอนการทำน้ำยาปรับผ้านุ่มกลิ่นวิกตอเรียซีเคร็ท

ที่มา : ผู้จัดทำ 2562

4.2.7 จากนั้นพักทิ้ง รอกรอกใส่ผลิตภัณฑ์



รูปที่ 4.7 ขั้นตอนการทำน้ำยาปรับผ้านุ่มกลิ่นวิกตอเรียซีเคร็ท

ที่มา : ผู้จัดทำ 2562

4.3 ตารางแสดงราคาต้นทุน

ตารางที่ 4.1 ต้นทุนน้ำยาปรับผ้านุ่ม

ลำดับ	ส่วนผสมที่ใช้	ปริมาณ	ราคา/หน่วย	ราคา(บาท)
1	หัวน้ำหอม กลิ่น Victoria Secret	50 ml.	180/100 ml.	90
2	ครีมขนาดผม	500 ml.	40/500 ml.	40
3	น้ำสะอาด	3800 ml.	40/6000 ml.	25
4	น้ำส้มสายชู	100 ml.	16/700 ml.	2
รวมราคาต้นทุนของน้ำยาปรับผ้านุ่มกลิ่นวิกตอเรียซีเคร็ท				157 บาท

จากตารางที่ 4.1 น้ำยาปรับผ้านุ่มกลิ่นวิกตอเรียซีเคร็ทมีต้นทุนอยู่ที่ 157 บาท สามารถใช้ได้ 76 ครั้ง ตกครั้งละ 2 บาท โดยปกติสถานประกอบการจะซื้อน้ำยาปรับผ้านุ่มแกลลอนละ 1,193 บาท สามารถใช้ได้ 70 ครั้ง ซึ่งตกครั้งละ 17.04 บาท จะเห็นได้ว่าน้ำยาปรับผ้านุ่มกลิ่นวิกตอเรียซีเคร็ทมีราคาถูกกว่า

ส่วนที่ 1 ข้อมูลทั่วไป การวิเคราะห์ข้อมูลทั่วไปของกลุ่มตัวอย่าง ได้แก่ เพศ อายุ และแผนก

ตารางที่ 4.2 แสดงร้อยละของกลุ่มตัวอย่าง จำแนกตามเพศ

เพศ	จำนวน	ร้อยละ
ชาย	14	46.7
หญิง	16	53.3
รวม	30	100.0

จากตารางที่ 4.2 พบว่า กลุ่มตัวอย่างที่ตอบแบบสอบถามในการทำโครงการครั้งนี้เป็นเพศหญิง คิดเป็นร้อยละ 53.3 และเพศชาย คิดเป็นร้อยละ 46.7

ตารางที่ 4.3 แสดงร้อยละของกลุ่มตัวอย่าง จำแนกตามอายุ

อายุ	จำนวน	ร้อยละ
25- 30 ปี	8	26.7
30 – 35 ปี	10	33.3
มากกว่า 35 ปี	12	4.0
รวม	30	100.0

จากตารางที่ 4.3 พบว่า กลุ่มตัวอย่างที่ตอบแบบสอบถามในการทำโครงการครั้งนี้ผู้ที่มีอายุ 25-30 ปี คิดเป็นร้อยละ 40.0 ผู้ที่มีอายุ 30-35 ปี คิดเป็นร้อยละ 33.3 ผู้ที่มีอายุมากกว่า 35 ปี คิดเป็นร้อยละ 26.7 ตามลำดับ

ส่วนที่ 2 ความพึงพอใจของผลิตภัณฑ์น้ำยาปรับผ้านุ่ม การวิเคราะห์ความพึงพอใจของกลุ่มตัวอย่าง โดยวัดระดับและแสดงผลตั้งแต่ 5-1 คือ ชอบมากที่สุด-ชอบน้อยที่สุด ตามลำดับ

การวิเคราะห์ ความหมายค่าเฉลี่ย (Mean) ดังนี้ (Greedisgoods, 2018)

ค่าเฉลี่ย 4.50-5.00 หมายความว่า มีความพึงพอใจในระดับมากที่สุด

ค่าเฉลี่ย 3.50-4.49 หมายความว่า มีความพึงพอใจในระดับมาก

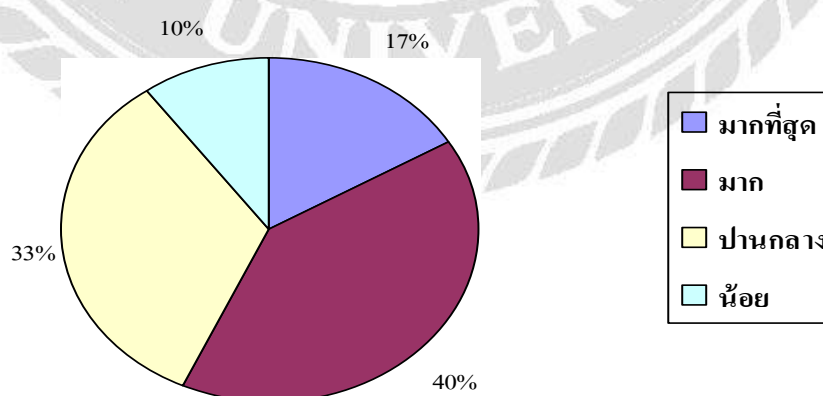
ค่าเฉลี่ย 2.50-3.49 หมายความว่า มีความพึงพอใจในระดับปานกลาง

ค่าเฉลี่ย 1.50-2.49 หมายความว่า มีความพึงพอใจในระดับน้อย

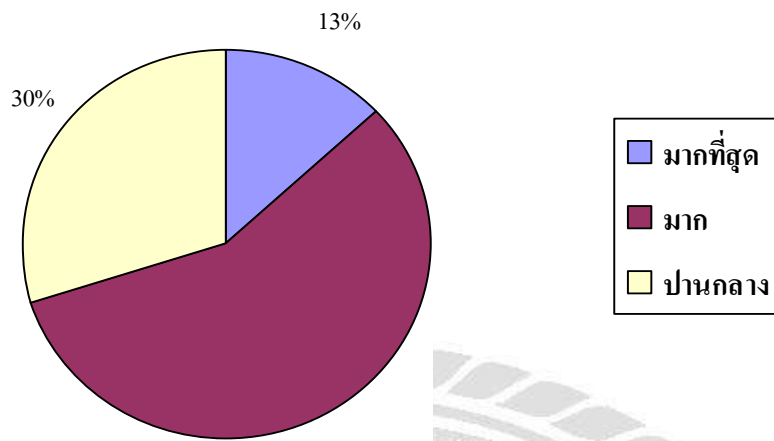
ค่าเฉลี่ย 1.00-1.49 หมายความว่า มีความพึงพอใจในระดับน้อยที่สุด

4.4 สรุปผลการทำประเมิน ผลิตภัณฑ์น้ำยาปรับผ้านุ่ม

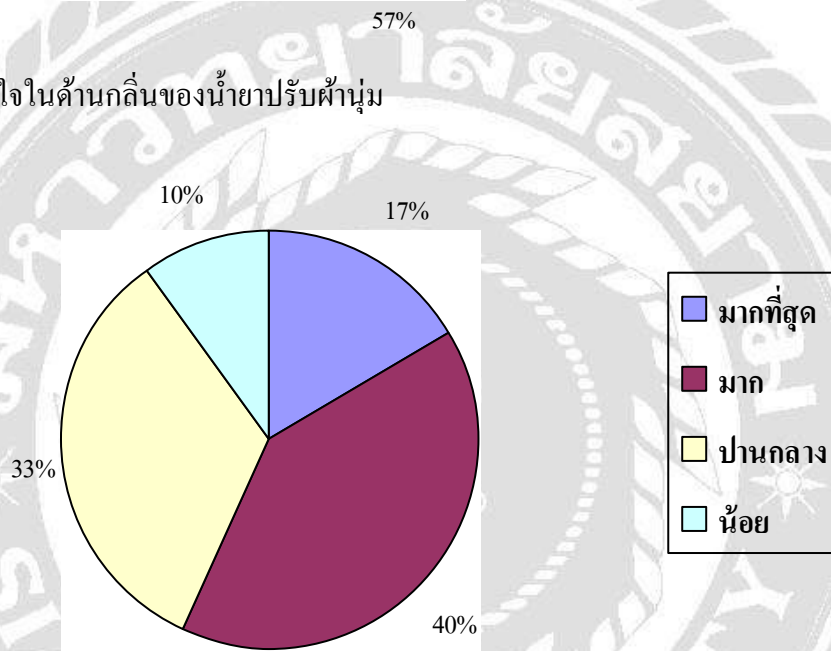
1) ความพึงพอใจในด้านบรรจุภัณฑ์



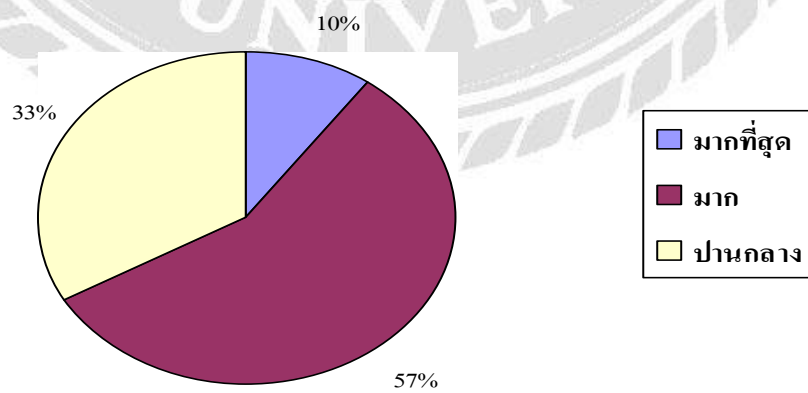
2) ความพึงพอใจในด้านสีของน้ำยาปรับผ้านุ่ม



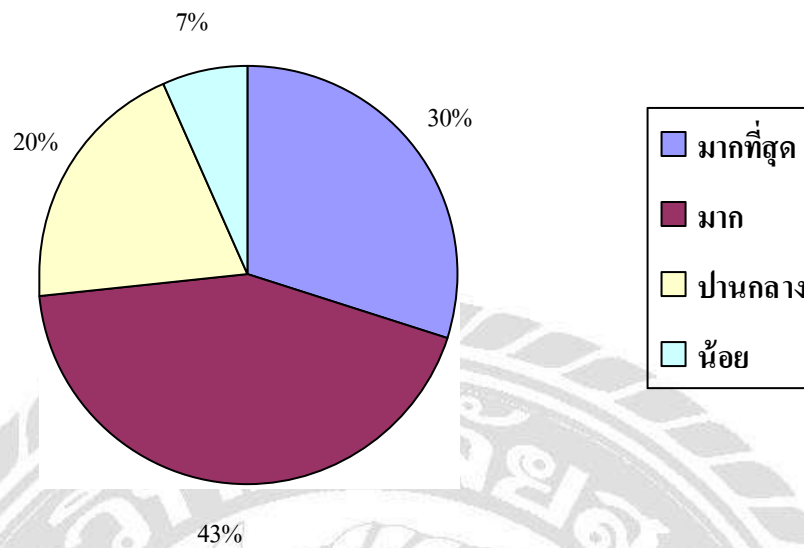
3) ความพึงพอใจในด้านกลิ่นของน้ำยาปรับผ้านุ่ม



4) ความพึงพอใจในด้านคุณภาพ



5) ความพึงพอใจในด้านลดต้นทุน



ตารางที่ 4.5 ตารางแสดงค่าเฉลี่ยความพึงพอใจของผลิตภัณฑ์น้ำยาปรับผ้านุ่ม

ประเด็นความพึงพอใจ	ค่าเฉลี่ย \bar{X}	S.D.	ระดับความพึงพอใจ
1. ความพึงพอใจในด้านบรรจุภัณฑ์	3.63	0.88	มาก
2. ความพึงพอใจในด้านสีของน้ำยาปรับผ้านุ่ม	3.83	0.64	มาก
3. ความพึงพอใจในด้านกลิ่นของน้ำยาปรับผ้านุ่ม	4.03	0.76	มาก
4. ความพึงพอใจในด้านคุณภาพ	3.76	0.62	มาก
5. ความพึงพอใจในด้านลดต้นทุน	3.96	0.88	มาก
รวม	3.84	0.47	มาก

จากตารางที่ 4.5 ผลสำรวจพบว่า ความพึงพอใจในด้านบรรจุภัณฑ์ ความพึงพอใจในด้านสีของน้ำยาปรับผ้านุ่ม ความพึงพอใจในด้านกลิ่นของน้ำยาปรับผ้านุ่ม ความพึงพอใจในด้านคุณภาพ และความดีทนของกลิ่น ความพึงพอใจในด้านลดต้นทุน หาค่าเฉลี่ยซึ่งอยู่ในระดับมาก โดยมีค่าเฉลี่ยรวม คิดเป็นร้อยละ 3.84

บทที่ 5

สรุปผลและข้อเสนอแนะ

5.1 สรุปผล

จากการที่ผู้จัดทำได้เข้ามารับการปฏิบัติงานสหกิจโรงแรมอิสติน แกรนด์ สาทร เป็นระยะเวลา 4 เดือน ในตำแหน่งนักศึกษาฝึกงาน ทำให้ทราบถึงปัญหาพบว่าสิ่งอำนวยความสะดวกให้กับแขกทุก ห้อง เช่น สบู่ ครีมนวดผม แชมพู ครีมนวดผม น้ำถูกใช้ไปเพียงเล็กน้อยเท่านั้นจึงทำให้ต้องทิ้ง เนื่องจากสิ่งของเหล่านี้ทางโรงแรมจะไม่นำกลับมาใช้ในห้องพักของแขกได้อีก ดังนั้นผู้จัดทำจึงมีแนวคิดที่จะแปรรูปครีมนวดผมของทางโรงแรม ให้เป็นผลิตภัณฑ์น้ำยาปรับผ้านุ่ม เพื่อช่วยลดค่าใช้จ่ายให้กับทางแผนกแม่บ้าน เนื่องจากผลิตภัณฑ์นี้เป็นประโยชน์ต่อการทำงาน ของแผนกซักรีดและเป็นการนำวัสดุที่เหลือใช้มาทำให้เกิดประโยชน์ต่อสถานประกอบการ เพื่อให้ทราบถึงผลของโครงการ ผู้จัดทำจึงได้มีการเก็บข้อมูล โดยทำการแจกแบบสอบถามความพึงพอใจเกี่ยวกับน้ำยาปรับผ้านุ่มกลิ่นไวคอตเรียชีเคร์ทให้กับพนักงานแม่บ้านของโรงแรมอิสติน แกรนด์ สาทร จำนวน 30 ชุด จากตารางที่ 4.2 แสดงร้อยละของกลุ่มตัวอย่าง จำแนกตามเพศสรุปผลกลุ่มตัวอย่างที่ตอบแบบสอบถามเป็นเพศหญิง คิดเป็นร้อยละ 53.3 และเพศชาย คิดเป็นร้อยละ 46.7 ตารางที่ 4.3 แสดงร้อยละของกลุ่มตัวอย่าง จำแนกตามอายุ พบว่า กลุ่มตัวอย่างที่ตอบแบบสอบถามในการทำโครงการครั้งนี้ผู้ที่มีอายุ 25-30 ปี คิดเป็นร้อยละ 40.0 ผู้ที่มีอายุ 30-35 ปี คิดเป็นร้อยละ 33.3 ผู้ที่มีอายุมากกว่า 35 ปี คิดเป็นร้อยละ 26.7 ตามลำดับ จากสรุปผลสำรวจพบว่า ความพึงพอใจในด้านบรรจุภัณฑ์ ความพึงพอใจในด้านสีของน้ำยาปรับผ้านุ่ม ความพึงพอใจในด้านกลิ่นของน้ำยาปรับผ้านุ่ม ความพึงพอใจในด้านคุณภาพและความคิดทนของกลิ่น ความพึงพอใจในด้านลดต้นทุน หาค่าเฉลี่ยซึ่งอยู่ในระดับมาก โดยมี ค่าเฉลี่ยรวม คิดเป็นร้อยละ 3.84

5.1.2 ปัญหาที่พบในการทำโครงการ

5.1.2.1 ค่าใช้จ่ายในการซื้ออุปกรณ์ เพื่อทำการทดลอง

5.1.3 การแก้ปัญหาที่พบ

5.1.3.1 ควรปรับแต่งกลิ่นและเพิ่มประสิทธิภาพในการทำให้ผ้านุ่มมากขึ้น

5.2 สรุปผลการปฏิบัติงานสหกิจ

5.2.1 ข้อดีของการปฏิบัติงานสหกิจ

5.2.1.1 ได้รับประสบการณ์จากการใช้ชีวิตในการทำงานจริง ได้เรียนรู้การปรับตัวเข้ากับผู้อื่นและทำงานร่วมกันเป็นทีม

5.2.1.2 ได้พัฒนาด้านความคิด ด้านการแก้ไขปัญหาเฉพาะหน้า ทำให้มีความมั่นใจในตนเองมากยิ่งขึ้น

5.2.1.3 ได้ฝึกความรับผิดชอบ ตรงต่อเวลา รวมทั้งพัฒนาทักษะทางด้านภาษา เนื่องจากแขกใน โรงแรมส่วนใหญ่เป็นชาวต่างชาติ และทางแผนกจะมีการสอนภาษาอังกฤษพนักงานช่วงเวลาหลังประชุมทุกเช้า เพื่อให้พนักงานนำไปใช้สื่อสารกับแขก ได้มีประสิทธิภาพยิ่งขึ้น

5.2.2 ปัญหาที่พบของการปฏิบัติงานสหกิจศึกษา

5.2.2.1 ไม่พบปัญหาใดๆ เนื่องจากทางแผนกมีการจัดตารางการปฏิบัติงานในแต่ละหน่วยงานต่างๆ ของแผนกแม่บ้านเท่าๆกัน ทำให้ได้ข้อมูลอย่างครบถ้วนสมบูรณ์ และทางพนักงานพี่เลี้ยงในหน่วยงานต่างๆ มีการสอนงานเป็นอย่างดี



บรรณานุกรม

โรงแรมอีสติน แกรนด์ สาทร. (ม.ป.ป). *ข้อมูลโรงแรม*. วันที่สืบค้น 21 สิงหาคม 2562, จาก

<https://www.eastinhotelsresidences.com/eastingrandsathornbangkok/>

วิศิฐ จะวะสิต. (2537). *ความรู้พื้นฐานเกี่ยวกับน้ำส้มสายชู*. วันที่สืบค้น 22 สิงหาคม 2562, จาก

<https://www.doctor.or.th/article/detail/3350>

สำนักหอสมุดและศูนย์สารสนเทศวิทยาศาสตร์และเทคโนโลยี กรมวิทยาศาสตร์บริการ

กระทรวงวิทยาศาสตร์และเทคโนโลยี. (2553). *ความรู้พื้นฐานเกี่ยวกับน้ำยาปรับผ้านุ่ม*.

วันที่สืบค้น 30 สิงหาคม 2562, จาก

<https://www.google.com/url?sa=t&source=web&rct=j&url=http://siweb.dss.go.th/>

สำนักหอสมุดและศูนย์สารสนเทศวิทยาศาสตร์และเทคโนโลยี กรมวิทยาศาสตร์บริการ

กระทรวงวิทยาศาสตร์และเทคโนโลยี. (2553). *น้ำยาปรับผ้านุ่ม*. วันที่สืบค้น 30 สิงหาคม 2562,

จาก <https://www.google.com/url?sa=t&source=web&rct=j&url=http://siweb.dss.go.th/>

Beautyguru. (2558). *ความรู้พื้นฐานเกี่ยวกับครีมนวดผม*. วันที่สืบค้น 22 สิงหาคม 2562, จาก

<https://beautygurubywet.wordpress.com>

Looksi. (ม.ป.ป). *ความรู้พื้นฐานเกี่ยวกับหัวน้ำหอม*. วันที่สืบค้น 23 สิงหาคม 2562, จาก

<https://www.looksi.com/what-you-should-know-about-perfume/>



ภาคผนวก ก.

แบบสอบถาม

แบบสอบถามเพื่อประเมิน

ตอนที่ 1 ข้อมูลทั่วไป

คำชี้แจง กรุณาใส่เครื่องหมาย ✓ ลงใน ที่ท่านต้องการเลือก

1. เพศ 1) ชาย 2) หญิง
2. อายุ 1) 25- 30 ปี 2) 30 – 35 ปี
 3) มากกว่า 35 ปี
3. แผนก 1) ครีว 2) แม่บ้าน
 3) F&B 4) อื่นๆ

ตอนที่ 2 ความพึงพอใจในผลิตภัณฑ์น้ำยาปรับผ้านุ่ม

คำชี้แจง กรุณาใส่เครื่องหมาย ✓ ลงในช่องว่างตามระดับความพึงพอใจที่ท่านต้องการเลือก

ประเด็นความพึงพอใจ	ระดับความพึงพอใจ				
	มากที่สุด	มาก	ปานกลาง	น้อย	น้อยที่สุด
1.ความพึงพอใจในด้านบรรจุภัณฑ์					
1.1)ความสวยงามและความเหมาะสมของบรรจุภัณฑ์					
2.สีของน้ำยาปรับผ้านุ่ม					
2.1) ความเหมาะสมของสีน้ำยาปรับผ้านุ่ม					
2.2) ความสวยงามของสีน้ำยาปรับผ้านุ่ม					
3. กลิ่นของน้ำยาปรับผ้านุ่ม					
3.1) กลิ่นจากหัวน้ำหอม					
4. คุณภาพและความติดทนของกลิ่น					
4.1) ประสิทธิภาพและการใช้งานของผลิตภัณฑ์					
4.2) ความติดทนของกลิ่นจากผลิตภัณฑ์					
5. ลดต้นทุน					
5.1) ช่วยลดต้นทุนของโรงแรม					



ภาคผนวก ข.
ภาพการปฏิบัติงาน



ภาพขณะปฏิบัติงานห้อง Florist rooms



รูปขณะปฏิบัติการ Deep Clean ห้องเก็บน้ำยาต่างๆของแผนก Public Area



รูปขณะปฏิบัติงาน Deep Clean ห้องเก็บน้ำยาของแผนก Public Area



รูปขณะปฏิบัติงาน Deep Clean แผนก Public Area (จัดเรียงน้ำยาและเช็ดทำความสะอาด
ชั้นวางน้ำยา)



รูปขณะปฏิบัติงาน Deep Clean ห้อง Store Machine



รูปขณะปฏิบัติงาน Deep Clean ห้อง Store Machine



ภาคผนวก ค.

บทสัมภาษณ์พนักงานที่ปรึกษา

โครงการนี้มีประโยชน์ต่อสถานประกอบการอย่างไร

โครงการน้ำยาปรับผ้านุ่มกลิ่นวิคตอเรียซีเคร็ท มีประโยชน์ต่อ โรงแรมอิสติน แกรนด์ สาทร เพราะส่วนประกอบหลักของน้ำยาปรับผ้านุ่มคือครีมนวดที่ถูกเก็บจากห้องพักแขกที่เช็คเอาท์ ออกไปแล้ว ซึ่งครีมนวดผมถูกใช้ไปเพียงเล็กน้อยเท่านั้น แต่ทางโรงแรมไม่สามารถนำกลับมาใช้ในห้องพักของแขกได้อีก การแปรรูปครีมนวดผมให้เป็นผลิตภัณฑ์น้ำยาปรับผ้านุ่มเป็นการช่วยลด ค่าใช้จ่ายให้กับแผนกแม่บ้าน เนื่องจากผลิตภัณฑ์นี้จะเป็นประโยชน์ต่อการทำงานของแผนกซัก รีดและเป็นการนำวัสดุขี้บเหลือใช้มาทำให้เกิดประโยชน์

สุริยัน แสงชาติ

นายสุริยัน แสงชาติ

(พนักงานที่ปรึกษา)



ภาคผนวก ง.
บทความวิชาการ

น้ำยาปรับผ้านุ่มกลิ่นวิกตอเรีย ซีเคร็ท

Victoria's Secret-Fragrant Softener

กาญจนลักษณ์ ปานวิเชียร

ภาควิชา การโรงแรมและการท่องเที่ยว มหาวิทยาลัยสยาม

235 เพชรเกษม เขตภาษีเจริญ กรุงเทพมหานคร 10160

E-mail : Justxmars@gmail.com

บทคัดย่อ

จากการปฏิบัติงานสหกิจศึกษา ณ โรงแรมอีสติน แกรนด์ สาทร ในแผนกแม่บ้าน เป็นระยะเวลา 4 เดือน ซึ่งทำให้ผู้จัดทำได้เรียนรู้ถึงระบบการทำงานต่างๆภายในโรงแรม และพบว่าในแต่ละวันของการทำความสะอาดห้องพักนั้น มีของใช้ใน โรงแรมที่อยู่ภายในห้องพักเหลือทิ้งเป็นจำนวนมาก เช่น ครีมนวดผม แชมพู ครีมนวดผม โดยครีมนวดผมถูกใช้ไปเพียงเล็กน้อยเท่านั้น จึงทำให้ต้องทิ้ง ดังนั้นผู้จัดทำจึงมีแนวคิดที่จะแปรรูปครีมนวดผมของทางโรงแรมให้เป็นผลิตภัณฑ์น้ำยาปรับผ้านุ่มเพื่อเป็นประโยชน์ต่อแผนกแม่บ้าน และเพิ่มกลิ่นวิกตอเรีย ซีเคร็ทที่มีความหอมและติดทน

หลังจากที่ได้ทำการทดลองผลิตภัณฑ์น้ำยาปรับผ้านุ่ม ผู้จัดทำได้สำรวจความคิดเห็น โดยการทำแบบสอบถามความพึงพอใจจากกลุ่มตัวอย่าง จากพนักงานภายใน โรงแรมเป็นจำนวน 30 คน เพื่อให้ทราบถึงผลของโครงการ ผลการศึกษาพบว่า จากการประเมินแบบสอบถามพนักงานมีความพึงพอใจ โดยรวมมีค่าเฉลี่ย $\bar{X} = 3.84$ และ S.D. = 0.47 และเมื่อพิจารณาเป็นรายหมวดที่มีค่าเฉลี่ยสูงสุด คือ ความพึงพอใจในด้านกลิ่น ความพึงพอใจในด้านคุณภาพ ความพึงพอใจในการลดต้นทุน ตามลำดับ ดังนั้น จึงเห็นได้ว่าโครงการน้ำยาปรับผ้านุ่มมีความพึงพอใจอยู่ในระดับมาก

Abstract

By attending the internship under the cooperative education project for Housekeeping Department at Eastin Grand Hotel Sathorn for 4 months, the author has learned working methods and systems within the hotel. For daily room cleaning, a large amount of hotel supplies and materials left inside the room was found, such as shower cream, shampoo, and conditioner. Only little amount of hair conditioner used by hotel guests was disposed. For this reason, the author has initiated to process hair conditioner residue into a fabric softener product for benefit of Housekeeping Department by adding a scent of Victoria's Secret that are fragrant and long lasting into the developed product.

After developing the fabric softener product, the author conducted a survey to ask for the satisfaction with the developed product by distributing copies of questionnaire to the sample of 30 hotel employees. The results of this project indicated that overall satisfaction with the developed product was at a high level ($\bar{X} = 3.84$ and S.D. = 0.47). When individual aspects were considered, an aspect with the highest mean was fragrant, followed by quality, cost-saving, respectively. Therefore, it could be concluded that the developed fabric softener gained a high level of satisfaction.

วัตถุประสงค์

1.2.1 เพื่อนำครีมนวดผมที่เหลือใช้มาแปรรูปให้เกิดประโยชน์

1.2.2 เพื่อศึกษาการทำน้ายาปรับผ้านุ่มจากครีมนวดผม

1.3 ขอบเขตของโครงการ

1.3.1 ขอบเขตด้านเนื้อหา

การสังเกตของที่เหลือทิ้งที่สามารถนำมาแปรรูปได้ใหม่ และศึกษาวิธีการทำน้ายาปรับผ้านุ่มจากครีมนวดผม

1.3.2 ขอบเขตด้านเวลา

เริ่มตั้งแต่วันที่ 14 พฤษภาคม พ.ศ.2562 ถึง 30 สิงหาคม พ.ศ.2562

1.3.3 ขอบเขตด้านสถานที่

โรงแรมอิสติน แกรนด์ สาทร ภายในแผนกแม่บ้าน

1.3.4 ขอบเขตด้านประชากร

พนักงานแผนกแม่บ้านของโรงแรมอิสติน แกรนด์ สาทร จำนวน 30 คน

1.4 ประโยชน์ที่ได้รับ

1.4.1 ทำให้เกิดผลิตภัณฑ์ใหม่

1.4.2 ได้ศึกษาประโยชน์ของวัตถุดิบแต่ละอย่างที่นำมาใช้ในการทำน้ายาปรับผ้านุ่ม

ขั้นตอนและวิธีการดำเนินงาน

1.รวบรวมครีมนวดผมเหลือใช้จากห้องพักของแขกที่เช็คเอาท์ออกไปแล้ว

2.เทน้ำร้อนปริมาณ 3,800 มิลลิลิตร ลงในถังผสมเพื่อให้สะดวกต่อการกวน

3.เทครีมนวดผมครั้งที่ 1 ปริมาณ 250 มิลลิลิตร กวนให้ละลาย

4.เมื่อละลาย เทครีมนวดผมปริมาณ 250 มิลลิลิตร ลงในภาชนะเดิม จากนั้นกวนจนครีมนวดผมละลาย

5.เมื่อส่วนผสมเข้ากันดีแล้ว ให้เทน้ำส้มสายชูปริมาณ 100 มิลลิลิตรลงไป (นอกจากจะช่วยทำความสะอาดผ้าได้อย่างดีเยี่ยมแล้ว น้ำส้มสายชูยังทำให้ผ้าเรียบไร้รอยยับ)

6. จากนั้นใส่หัวน้ำหอมปริมาณ 50 มิลลิลิตรลงไป และกวนให้เข้ากัน

7. จากนั้นพักทิ้ง รอคกรอกใส่ผลิตภัณฑ์

สรุปผล

จากการที่ผู้จัดทำได้เข้ามารับการปฏิบัติงานสหกิจโรงแรมอิสติน แกรนด์ สาทร เป็นระยะเวลา 4 เดือน ในตำแหน่งนักศึกษาฝึกงาน ทำให้ทราบถึงปัญหา พบว่าสิ่งอำนวยความสะดวกให้กับแขกทุกห้อง เช่น สบู่ ครีมนวดผม แชมพู ครีมนวดผม น้ำถูพื้นไปเพียงเล็กน้อยเท่านั้นจึงทำให้ต้องทิ้ง เนื่องจากสิ่งของเหล่านี้ทางโรงแรมจะไม่นำกลับมาใช้ในห้องพักของแขกได้อีก ดังนั้นผู้จัดทำจึงมีแนวคิดที่จะแปรรูปครีมนวดผมของทางโรงแรม ให้เป็นผลิตภัณฑ์น้ายาปรับผ้านุ่ม เพื่อช่วยลดค่าใช้จ่ายให้กับทางแผนกแม่บ้าน เนื่องจากผลิตภัณฑ์นี้เป็นประโยชน์ต่อการทำงาน ของแผนกซักรีดและเป็นการนำวัตถุดิบเหลือใช้มาทำให้เกิดประโยชน์ต่อสถานประกอบการ เพื่อให้ทราบถึงผลของโครงการ ผู้จัดทำจึงได้มีการเก็บข้อมูล โดยทำการแจกแบบสอบถามความพึงพอใจเกี่ยวกับน้ายาปรับผ้านุ่มกลิ่น วิกตอรีเรียชีเคร์ทให้กับพนักงานแม่บ้านของโรงแรมอิสติน

แกรนด์ สาทร จำนวน 30 ชุด จากตารางที่ 4.2 แสดงร้อยละของกลุ่มตัวอย่าง จำแนกตามเพศสรุปผลกลุ่มตัวอย่างที่ตอบแบบสอบถามเป็นเพศหญิง คิดเป็นร้อยละ 53.3 และเพศชาย คิดเป็นร้อยละ 46.7 ตารางที่ 4.3 แสดงร้อยละของกลุ่มตัวอย่าง จำแนกตามอายุ พบว่า กลุ่มตัวอย่างที่ตอบแบบสอบถามในการทำโครงการครั้งนี้ผู้ที่มีอายุ 25-30 ปี คิดเป็นร้อยละ 40.0 ผู้ที่มีอายุ 30-35 ปี คิดเป็นร้อยละ 33.3

ผู้ที่มีอายุมากกว่า 35 ปี คิดเป็นร้อยละ 26.7 ตามลำดับ จากสรุปผลสำรวจพบว่า ความพึงพอใจในด้านบรรจุภัณฑ์ ความพึงพอใจในด้านสีของน้ำยาปรับผ้านุ่ม ความพึงพอใจในด้านกลิ่นของน้ำยาปรับผ้านุ่ม ความพึงพอใจในด้านคุณภาพและความดีทนของกลิ่น ความพึงพอใจในด้านลดต้นทุน หากค่าเฉลี่ยซึ่งอยู่ในระดับมาก โดยมี ค่าเฉลี่ยรวม คิดเป็นร้อยละ 3.84

กิตติกรรมประกาศ

ขอขอบพระคุณ โรงแรมอีสติน แกรนด์ สาทร และผู้มีส่วนเกี่ยวข้องทุกท่านที่มีส่วนร่วมในการให้ข้อมูลและเป็นທີ່ปรึกษาในการทำรายงานฉบับนี้จนเสร็จสมบูรณ์ตลอดจนให้การดูแลและให้ความเข้าใจกับชีวิตของการทำงานจริง ซึ่งผู้จัดทำขอขอบพระคุณเป็นอย่างสูงไว้ ณ ที่นี้ด้วย

บรรณานุกรม

โรงแรมอีสติน แกรนด์ สาทร. (ม.ป.ป). ข้อมูลโรงแรม. วันที่สืบค้น 21 สิงหาคม 2562, จาก <https://www.eastinhotelsresidences.com/eastingrandsathornbangkok/>
วิสิฐ จะวะสิต. (2537). ความรู้พื้นฐานเกี่ยวกับน้ำส้มสายชู วันที่สืบค้น 22 สิงหาคม 2562, จาก <https://www.doctor.or.th/article/detail/3350>
สำนักหอสมุดและศูนย์สารสนเทศวิทยาศาสตร์และเทคโนโลยี กรมวิทยาศาสตร์บริการ กระทรวงวิทยาศาสตร์และเทคโนโลยี. (2553). ความรู้พื้นฐานเกี่ยวกับน้ำยาปรับผ้านุ่ม. วันที่สืบค้น 30 สิงหาคม 2562, จาก <https://www.google.com/url?sa=t&source=web&rc=j&url=http://siweb.dss.go.th/>
สำนักหอสมุดและศูนย์สารสนเทศวิทยาศาสตร์และเทคโนโลยี กรมวิทยาศาสตร์บริการ

กระทรวงวิทยาศาสตร์และเทคโนโลยี. (2553). น้ำยาปรับผ้านุ่ม วันที่สืบค้น 30 สิงหาคม 2562, จาก <https://www.google.com/url?sa=t&source=web&rc=j&url=http://siweb.dss.go.th/>
Beautyguru. (2558). ความรู้พื้นฐานเกี่ยวกับครีม นวดผม. วันที่สืบค้น 22 สิงหาคม 2562, จาก <https://beautygurubywet.wordpress.com>
Looksii. (ม.ป.ป). ความรู้พื้นฐานเกี่ยวกับหัวน้ำหอม วันที่สืบค้น 23 สิงหาคม 2562, จาก <https://www.looksii.com/what-you-should-know-about-perfume/>



ภาคผนวก จ.
โปสเตอร์ (ไวนิล)



น้ำยาปรับผ้านุ่มกลิ่นวิคตอเรีย ซีเคร็ท

Victoria's Secret-Fragrant Softener

ภาควิชาการ โรงแรม คณะศิลปศาสตร์

นางสาวกาญจนลักษณ์ ปานวิเชียร

อาจารย์ที่ปรึกษา อาจารย์ปิยธิดา กังวานสิทธิ์

โรงแรมอิสติน แกรนด์ สาทร

บทคัดย่อ

โครงการเรื่อง น้ำยาปรับผ้านุ่มจากวัตถุดิบใกล้ตัว จัดทำขึ้นเพื่อนำสิ่งของเหลือทิ้งมาแปรรูปให้เกิดประโยชน์ รวมทั้งเป็นการช่วยลดต้นทุนในด้านค่าใช้จ่ายในการซื้อน้ำยาปรับผ้านุ่ม

หลังจากที่ได้ทำการทดลองผลิตภัณฑ์น้ำยาปรับผ้านุ่ม ผู้จัดทำได้สำรวจความคิดเห็น โดยการทำแบบสอบถามความพึงพอใจจากกลุ่มตัวอย่าง จากพนักงานโรงแรมเป็นจำนวน 30 คน เพื่อให้ทราบถึงผลของโครงการ ผลการศึกษา พบว่า จากการประเมินแบบสอบถามพนักงานแผนกต่างๆ มีความพึงพอใจ โดยมีค่าเฉลี่ย $X = 3.84$ และ $S.D. = 0.47$ ได้แก่ ความพึงพอใจในด้านกลิ่นของน้ำยาปรับผ้านุ่ม ความพึงพอใจในด้านคุณภาพ ความพึงพอใจในการลดต้นทุน ดังนั้นจึงเห็นได้ว่าโครงการน้ำยาปรับผ้านุ่ม มีความพึงพอใจระดับมาก

โครงการเรื่อง น้ำยาปรับผ้านุ่มจากวัตถุดิบใกล้ตัว จัดทำขึ้นเพื่อนำสิ่งของเหลือทิ้งมาแปรรูปให้เกิดประโยชน์ รวมทั้งเป็นการช่วยลดต้นทุนในด้านค่าใช้จ่ายในการซื้อน้ำยาปรับผ้านุ่ม

วัตถุประสงค์

1.2.1 เพื่อนำครีมขวดนมที่เหลือใช้มาแปรรูปให้เกิดประโยชน์

1.2.2 เพื่อศึกษาการทำน้ำยาปรับผ้านุ่มจากครีมขวดนมประโยชน์ที่ได้รับ

1.4.1 ทำให้เกิดผลิตภัณฑ์ใหม่

1.4.2 ได้ศึกษาประโยชน์ของวัตถุดิบแต่ละอย่างที่นำมาใช้ในการทำน้ำยาปรับผ้านุ่ม

มหาวิทยาลัย

เป็นแนวทางให้กับผู้ที่สนใจศึกษาเกี่ยวกับน้ำยาปรับผ้านุ่ม

สถานประกอบการ

1.ช่วยลดต้นทุนในการซื้อน้ำยาปรับผ้านุ่ม

2.ช่วยลดการทิ้งวัตถุดิบเหลือใช้

ขั้นตอนในการทำ

4.2.1 รวบรวมครีมขวดนมที่เหลือใช้จากห้องพักของแขกที่เช็คเอาท์ออกไปแล้ว

4.2.2 เทน้ำร้อนปริมาณ 3,800 ลงในถังผสม

4.2.4 เมื่อละลาย เทครีมขวดนมปริมาณ 250 มิลลิลิตรลงไปอีก จากนั้นกวนจนละลาย

4.2.5 เมื่อส่วนผสมเข้ากันดีแล้ว ให้เทน้ำส้มสายชูปริมาณ 100 มิลลิลิตรลงไป

4.2.6 จากนั้นคนให้เข้ากัน พักทิ้งไว้ให้เย็น

4.2.7 กรอกใส่ผลิตภัณฑ์

สรุปผล

ในการทำโครงการน้ำยาปรับผ้านุ่มโฮมเมด ผู้จัดทำได้ทำการแจกสอบถามความพึงพอใจของผลิตภัณฑ์น้ำยาปรับผ้านุ่มโฮมเมดจากพนักงานโรงแรมแผนกต่างๆ ผลโดยรวมอยู่ในระดับที่พึงพอใจมากที่สุด มีกลิ่นหอมสามารถใช้งานได้จริง





ภาคผนวก จ.

ประวัติผู้จัดทำ

ประวัติผู้จัดทำ

รหัสนักศึกษา : 5804420013

ชื่อ – นามสกุล : นางสาวกาญจนลักษณ์ ปานวิเชียร

คณะศิลปศาสตร์ : ศิลปศาสตร์

สาขาวิชา : การโรงแรม

ที่อยู่ : 64/273 ม.4 มบ.เฟื่องสุข2 ถ.ปทุม-บางปะอิน ต.ลำโพ อ.บางบัวทอง จ.นนทบุรี 11110

ผลงาน : ผลิตภัณฑ์น้ำยาปรับผ้านุ่มกลิ่นวิกตอเรียซีเคร็ท





ประวัติผู้จัดทำ

รหัสนักศึกษา : 5804420013

ชื่อ – นามสกุล : นางสาวกาญจนาลักษณ์ ปานวิเชียร

คณะศิลปศาสตร์ : ศิลปศาสตร์

สาขาวิชา : การโรงแรม

ที่อยู่ : 64/273 ม.4 มบ.เฟื่องสุข2 ถ.ปทุม-บางปะอิน ต.ลำโพ อ.บางบัวทอง จ.นนทบุรี 11110

ผลงาน : ผลิตภัณฑ์น้ำยาปรับผ้านุ่มกลิ่นวิกตอเรียซีเคร็ท

