

การออกแบบชุดตัวอักษรเพื่อแสดงอัตลักษณ์ของมูลนิธิสีบนาคะเสถียร
FONT DESIGN FOR IDENTITY OF SEUB NAKHASATHIEN FOUNDATION



จุนิพนธ์เป็นส่วนหนึ่งของการศึกษาตามหลักสูตรปริญญาวิทยาศาสตรบัณฑิต

รายวิชาจุนิพนธ์ด้านแอนิเมชันและสื่อสร้างสรรค์

ภาควิชาแอนิเมชันและสื่อสร้างสรรค์คณะเทคโนโลยีสารสนเทศ

มหาวิทยาลัยสยาม

พ.ศ. 2562

หัวข้อจุลนิพนธ์	การออกแบบชุดตัวอักษรเพื่อแสดงอัตลักษณ์มูลนิธิสีบนาคะเสถียร		
หน่วยกิตของจุลนิพนธ์	3 หน่วยกิต		
คณะผู้จัดทำ	นางสาวณัฐริกา	จำปาเรือง	5806400004
อาจารย์ที่ปรึกษา	อาจารย์ภาสกร	ธนานันท์	
ระดับการศึกษา	วิทยาศาสตร์บัณฑิต		
สาขาวิชา	แอนิเมชันและสื่อสร้างสรรค์		
ปีการศึกษา	2561		

บทคัดย่อ

มูลนิธิสีบนาคะเสถียรจัดตั้งขึ้นโดยมีจุดประสงค์หลักเพื่อทำงานสืบทอดเจตนารมณ์ของ คุณสีบนาคะเสถียร ทำหน้าที่ถ่ายทอดสถานการณ์ ความสำคัญของทรัพยากรธรรมชาติและเพิ่มพูนความรู้ ความเข้าใจ ด้านการอนุรักษ์ธรรมชาติ ผ่านการประชาสัมพันธ์ในสื่อต่าง ๆ เช่น สื่อรูปแบบออนไลน์ สื่อสิ่งพิมพ์

ผู้จัดทำจึงมีแนวคิดในการออกแบบชุดตัวอักษร จากลักษณะเด่นของมูลนิธิสีบนาคะเสถียรสำหรับมูลนิธินำชุดตัวอักษรไปใช้ในงานสื่อประชาสัมพันธ์ โดยทำการออกแบบชุดตัวอักษรจำนวน 2 ชุด ประกอบไปด้วย ชุดตัวอักษรตัวพิมพ์พาดหัวและชุดตัวอักษรตัวพิมพ์ข้อความ จาก โปรแกรม Adobe Illustrator cc 2018 และ โปรแกรม Font Studio 5 ในการพัฒนา เพื่อนำไปเผยแพร่ในรูปแบบ สื่อต่าง ๆ และสร้างความเข้าใจแก่ประชาชนให้ทราบถึงปณิธานในหน่วยงานของมูลนิธิสีบนาคะเสถียร

คำสำคัญ: ตัวอักษร/มูลนิธิสีบนาคะเสถียร/อัตลักษณ์


Project Title	FONT DESIGN FOR IDENTITY OF SEUB NAKHASATHIEN FOUNDATION		
Project Credits	3 Credits		
Candidate	Miss Nuttarikar	Jamparuang	5806400004
Advisor	Mr. Pasakorn	Thananan	
Program	Bachelor of Science		
Field of Study	Animation and Creative Media		
Semester	2018		

Abstract

Sueb Nakhasathien Foundation is established to inherit Sueb Nakhasathien's intention. His purpose is to convey the importance of natural resources and increase understanding of nature reserves in the form of media such as online media and print media.

Therefore, from the unique characteristics of Sueb Nakhasathien Foundation, the organizer came up with the idea of designing a font set for the organization to use in public relation media. The organizer designed 2 font sets by using Adobe illustrator cc 2018 and Font Studio 5 and studying the foundation's data. The font set will be published in various media outlets and create an understanding for public awareness of the agency's aspirations.

Keyword: Aspirations/Font/Sueb Nakhasathien Foundation

Approved by


หัวข้อจูลินิพนธ์ การออกแบบชุดตัวอักษรเพื่อแสดงอัตลักษณ์ของมูลนิธิสิบนาคะเสถียร
FONT DESIGN FOR IDENTITY OF SEUB NAKHASATHIEN
FOUNDATION

หน่วยกิตของจูลินิพนธ์ 3 หน่วยกิต

คณะผู้จัดทำ นางสาวณัฐริกา จำปาเรือง 5806400004

อาจารย์ที่ปรึกษา อาจารย์ภาสกร ธนानันท์


ระดับการศึกษา วิทยาศาสตรบัณฑิต

สาขาวิชา แอนิเมชันและสื่อสร้างสรรค์

ปีการศึกษา 2561

อนุมัติให้จูลินิพนธ์นี้เป็นส่วนหนึ่งของการศึกษาตามหลักสูตรปริญญาวิทยาศาสตรบัณฑิตสาขาวิชา
แอนิเมชันและสื่อสร้างสรรค์

คณะกรรมการสอบจูลินิพนธ์


..... ประธานกรรมการ
(คุณนิชา วิศรุตวานิชย์)


..... กรรมการสอบ
(อาจารย์อรรถเศรษฐ์ ปรีดากรณ์)


..... อาจารย์ที่ปรึกษา
(อาจารย์ภาสกร ธนานันท์)

กิตติกรรมประกาศ

จุลินพนธ์นี้จัดทำขึ้นเพื่อเป็นส่วนหนึ่งของการศึกษาตามหลักสูตรปริญญาวิทยาศาสตรบัณฑิต รายวิชาโครงการด้านแอนิเมชันและสื่อสร้างสรรค์ โดยการออกแบบชุดตัวอักษรจากลักษณะเด่นของ มุลินธิสีบนาคะเสถียร สำหรับนำไปเผยแพร่ในสื่อประชาสัมพันธ์ประเภทต่าง ๆ เช่น สื่อออนไลน์ สื่อ สิ่งพิมพ์ และเป็นแนวทางให้ผู้สนใจสามารถนำองค์ความรู้ที่ได้จากโครงการฉบับนี้ไปสร้างสรรค์ผลงาน ในรูปแบบต่าง ๆ ต่อไป

ขอขอบคุณอาจารย์ในสาขาแอนิเมชันและสื่อสร้างสรรค์ที่ช่วยให้คำแนะนำและคำติชมในการทำ โครงการชิ้นนี้ โดยเฉพาะอาจารย์ที่ปรึกษาที่ได้ให้คำแนะนำความรู้ต่าง ๆ และวิธีแก้ไขปัญหาตลอดใน ระยะเวลาที่ดำเนินงาน คอยแนะนำแก้ไขชิ้นงานอย่างสม่ำเสมอเพื่อหาจุดบกพร่องและแก้ไขปัญหา เพื่อให้ผลงานออกมาสมบูรณ์ และขอขอบคุณเพื่อน ๆ ทุกคน ในสาขาแอนิเมชันและสื่อสร้างสรรค์ ที่ คอยช่วยเหลือกันให้การทำงานผ่านไปด้วยดี

ผู้จัดทำ

สารบัญ

	หน้า
บทคัดย่อ	ก
Abstract	ข
กิตติกรรมประกาศ	ค
สารบัญ	ง
สารบัญภาพ	ฉ
บทที่	
1 บทนำ	
ความเป็นมาและความสำคัญของปัญหา	1
วัตถุประสงค์	2
กลุ่มเป้าหมาย	2
ขอบเขต	2
ขั้นตอนการดำเนินงาน	2
ประโยชน์ที่คาดว่าจะได้รับ	3
2 แนวคิด ทฤษฎี และงานวิจัยที่เกี่ยวข้อง	
ข้อมูลเกี่ยวกับหน่วยงาน	4
แนวความคิด	4
ทฤษฎีที่เกี่ยวข้อง	4
งานออกแบบที่เกี่ยวข้อง	13
3 การออกแบบและพัฒนา	
การศึกษาข้อมูลเบื้องต้น	16

สารบัญ (ต่อ)

บทที่	หน้า
การเก็บรวบรวมข้อมูลงาน	16
การออกแบบและพัฒนา	16
4 ขั้นตอนการปฏิบัติงาน	
ขั้นตอนการปฏิบัติงาน	37
5 สรุปผลการดำเนินงานและข้อเสนอแนะ	
สรุปผลการดำเนินงาน	50
ปัญหาและอุปสรรค	50
ข้อเสนอแนะ	50
บรรณานุกรม	51
ภาคผนวก	
ภาคผนวก ก การออกแบบคู่มือการใช้งานชุดตัวอักษร	53
ประวัติผู้จัดทำ	58

สารบัญภาพ

ภาพที่	หน้า
2.1 ภาพตราสัญลักษณ์ มูลนิธิสืบนาคะเสถียร	6
2.2 ตัวอย่างตัวพิมพ์แบบตัวอักษร (DSN MonTaNa)	7
2.3 ตัวอย่างตัวพิมพ์แบบตัวอักษร (DSN FreeHand)	8
2.4 ตัวอย่างตัวพิมพ์แบบตัวอักษร (DSN Kamon)	8
2.5 ตัวอย่างตัวพิมพ์แบบตัวอักษร (DSN Single)	8
2.6 ตัวอย่างตัวพิมพ์แบบตัวอักษร (DSN PraDiPat)	9
2.7 ตัวอย่างตัวพิมพ์แบบตัวอักษร (DSN WiSaKa)	9
2.8 ตัวอย่างตัวพิมพ์แบบตัวอักษร (DSN Edwardian Script ITC)	10
2.9 ตัวอย่างตัวพิมพ์แบบตัวอักษร (DSN Baskerville Old Face)	10
2.10 ตัวอย่างตัวพิมพ์แบบตัวอักษร (DSN Arial)	10
2.11 ตัวอย่างตัวพิมพ์แบบตัวอักษร (DSN Curlz MT)	11
2.12 การจัดเรียงสี่เหลี่ยมจัตุรัสที่มีความยาวด้านเท่ากับจำนวนฟีโบนัชชี	11
2.13 อัตราส่วนระหว่างค่าของลำดับ ฟีโบนัชชี 2 ค่า	12
2.14 การออกแบบตราสัญลักษณ์ บริษัทรถยนต์ โตโยต้า (Toyota)	13
2.15 ผลงานการออกแบบชุดตัวอักษรของคุณไฟโรจน์ ธีระประภา	13
2.16 ผลงานการออกแบบตัวอักษรบนโปสเตอร์หนัง ของคุณไฟโรจน์ ธีระประภา	14
2.17 ผลงานการออกแบบชุดตัวอักษรของ บริษัทพิซซ่า เพลส (Pizza Press) เฮอร์แลนซ์ เวย์นัเซียร์ (Terrance Weinzier)	15
3.1 ภาพร่างตัวอย่างตัวอักษรตัวพิมพ์พาดหัว (Header) แบบที่1	17
3.2 ภาพร่างตัวอย่างตัวอักษรตัวพิมพ์พาดหัว (Header) แบบที่2	18
3.3 ภาพร่างตัวอย่างตัวอักษรตัวพิมพ์พาดหัว (Header) แบบที่3	19

สารบัญภาพ (ต่อ)

ภาพที่	หน้า
3.4 ภาพร่างตัวอักษรโดยนำทฤษฎี สัดส่วนทองคำ (Golden ratio) มาประยุกต์ใช้ แบบที่ 4	20
3.5 ภาพร่างตัวอักษรโดยนำทฤษฎี สัดส่วนทองคำ (Golden ratio) มาประยุกต์ใช้ แบบที่ 4	21
3.6 รูปแบบในการออกแบบตัวอักษร	22
3.7 ภาพร่างตัวอักษรตัวพิมพ์พาดหัว (Header) ภาษาไทย	23
3.8 ภาพร่างตัวอักษรตัวพิมพ์พาดหัว (Header) ภาษาไทย สระ และวรรณยุกต์	24
3.9 ภาพร่างตัวพิมพ์พาดหัว (Header) ตัวเลขไทย, อารบิก	24
3.10 ภาพร่างตัวอักษรตัวพิมพ์พาดหัว (Header) ภาษาอังกฤษพิมพ์ใหญ่	25
3.11 ภาพร่างตัวอักษรตัวพิมพ์พาดหัว (Header) ภาษาอังกฤษพิมพ์เล็ก	25
3.12 การพัฒนาตัวอักษรตัวพิมพ์พาดหัว ลงโปรแกรม Adobe illustrator cc 2018	26
3.13 การพัฒนาตัวอักษรตัวพิมพ์พาดหัว ลงโปรแกรม Adobe illustrator cc 2018	27
3.14 การพัฒนาตัวอักษรตัวพิมพ์พาดหัว (Header) ลงโปรแกรม Font Studio 5	27
3.15 การพัฒนาตัวอักษรตัวพิมพ์พาดหัว (Header) ลงโปรแกรม Font Studio 5	28
3.16 ทดสอบการพิมพ์ตัวอักษรตัวพิมพ์พาดหัว (Header)	28
3.17 ทดสอบการพิมพ์ตัวอักษรตัวพิมพ์พาดหัว (Header)	29
3.18 ชุดตัวอักษรตัวพิมพ์พาดหัว (Header) ภาษาไทย	30
3.19 ชุดตัวอักษรตัวพิมพ์พาดหัว (Header) ภาษาอังกฤษ	31
3.20 ชุดตัวอักษรตัวพิมพ์ข้อความ (Text) ภาษาไทย	32
3.21 ชุดตัวอักษรตัวพิมพ์ข้อความ (Text) ภาษาอังกฤษ	33
3.22 ทดสอบการพิมพ์ตัวอักษรภาษาไทยทั้ง 2 ชุด บนภาพโปสเตอร์	34
3.23 ทดสอบการพิมพ์ตัวอักษรภาษาไทยทั้ง 2 ชุด บนภาพโปสเตอร์	35

สารบัญภาพ (ต่อ)

ภาพที่	หน้า
3.24 ทดสอบการพิมพ์ตัวอักษรภาษาไทยทั้ง 2 ชุด บนภาพโปสเตอร์	35
3.25 ทดสอบการพิมพ์ตัวอักษรภาษาอังกฤษทั้ง 2 ชุด บนภาพโปสเตอร์	36
4.1 การออกแบบชุดตัวอักษรตัวพิมพ์พาดหัว (Header) ภาษาไทย	37
4.2 การออกแบบชุดตัวอักษรตัวพิมพ์พาดหัว (Header) ภาษาอังกฤษ	38
4.3 การออกแบบชุดตัวอักษรตัวพิมพ์ข้อความ (Text) ภาษาไทย	39
4.4 การออกแบบชุดตัวอักษรตัวพิมพ์ข้อความ (Text) ภาษาอังกฤษ	40
4.5 การใช้งานตัวอักษรตัวพิมพ์พาดหัว (Header) ภาษาไทยและภาษาอังกฤษ บนพื้นรูปภาพ	41
4.6 การใช้งานตัวอักษรตัวพิมพ์ข้อความ (Text) ภาษาไทยและภาษาอังกฤษ บนพื้นรูปภาพ	42
4.7 การใช้งานตัวอักษรตัวพิมพ์พาดหัว (Header) ภาษาไทยและภาษาอังกฤษ บนพื้นสีเข้ม	43
4.8 การใช้งานตัวอักษรตัวพิมพ์ข้อความ (Text) ภาษาไทยและภาษาอังกฤษ บนพื้นสีเข้ม	44
4.9 การใช้งานตัวอักษรตัวพิมพ์พาดหัว (Header) ภาษาไทยและภาษาอังกฤษ บนพื้นสีอ่อน	45
4.10 การใช้งานตัวอักษรตัวพิมพ์ข้อความ (Text) ภาษาไทยและภาษาอังกฤษ บนพื้นสีอ่อน	46
4.11 ตัวอักษรตัวพิมพ์พาดหัว (Header) ภาษาไทย บนภาพโปสเตอร์	47
4.12 ตัวอักษรตัวพิมพ์พาดหัว (Header) ภาษาไทย บนภาพโปสเตอร์	47
4.13 ตัวอักษรตัวพิมพ์ข้อความ (Text) ภาษาไทย บนภาพโปสเตอร์	48
4.14 คู่มือการใช้งานของตัวอักษร	49
ก.1 คู่มือการใช้งานของชุดตัวอักษร หน้าปก-หลัง และวัตถุประสงค์ในการออกแบบ	53
ก.2 คู่มือการใช้งานของชุดตัวอักษรหน้าที่ 1-2 สารบัญและแนวคิดการออกแบบตัวอักษร	53
ก.3 คู่มือการใช้งานของชุดตัวอักษรหน้าที่ 3-6 แนวคิดของชุดตัวอักษร	54
ก.4 คู่มือการใช้งานของชุดตัวอักษรหน้าที่ 7-10 ภาพร่างชุดตัวอักษร	54

สารบัญภาพ (ต่อ)

ภาพที่	หน้า
ก.5 คู่มือการใช้งานของชุดตัวอักษรหน้าที่ 11-14 ภาพร่างชุดตัวอักษร	54
ก.6 คู่มือการใช้งานของชุดตัวอักษรหน้าที่ 15-18 ภาพร่างชุดตัวอักษร	55
ก.7 คู่มือการใช้งานของชุดตัวอักษรหน้าที่ 19-22 การพัฒนาตัวอักษร	55
ก.8 คู่มือการใช้งานของชุดตัวอักษรหน้าที่ 23-26 การพัฒนาตัวอักษร	55
ก.9 คู่มือการใช้งานของชุดตัวอักษรหน้าที่ 27-30 ชุดตัวอักษรในแต่ละขนาด	56
ก.10 คู่มือการใช้งานของชุดตัวอักษรหน้าที่ 31-34 การใช้งานของตัวอักษรบนพื้นหลังต่าง ๆ	56
ก.11 คู่มือการใช้งานของชุดตัวอักษรหน้าที่ 35-38 การใช้งานของตัวอักษรบนพื้นหลังต่าง ๆ	56
ก.12 คู่มือการใช้งานของชุดตัวอักษรหน้าที่ 39-42 การใช้งานของตัวอักษรบนพื้นโปสเตอร์	57



บทที่ 1

บทนำ

ความเป็นมาและความสำคัญของปัญหา

สืบ นาคะเสถียร เมื่อสนใจหรือตั้งใจจะทำอะไรแล้วก็มีความมุ่งมั่น ตั้งใจทำจริงจัง จนประสบความสำเร็จ มูลนิธิสืบ นาคะเสถียร ได้รับอนุญาตให้ก่อตั้งขึ้นสืบวัน หลังวันพระราชทานเพลิงศพ เมื่อวันที่ 18 กันยายน พ.ศ.2533 มูลนิธิจัดตั้งขึ้นโดยมีจุดประสงค์หลักเพื่อทำงานสืบทอดเจตนารมย์ และรำลึกถึงการจากไปของบุคคลสำคัญผู้จุดประกายจิตสำนึกด้านการอนุรักษ์ธรรมชาติให้แก่ประเทศไทย อย่าง คุณสืบ นาคะเสถียร นักอนุรักษ์และนักวิชาการด้านทรัพยากรธรรมชาติชาวไทย ที่มีความมุ่งมั่น ตั้งใจในการต่อสู้เพื่อปกป้อง ดูแลรักษาทรัพยากรทางธรรมชาติ ไม่ว่าจะเป็นป่าไม้หรือสัตว์ป่า โดยไม่คำนึงถึงภัยอันตราย หรืออิทธิพลมีดใด ๆ (รตยา จันทรเทียร, 2561, หน้า 62) มูลนิธิสืบ นาคะเสถียรให้ความสำคัญกับการปกป้องป่าผืนใหญ่และแหล่งธรรมชาติซึ่งเป็นถิ่นที่อยู่อาศัยของสัตว์ป่า และความหลากหลายทางชีวภาพเป็นอันดับแรก รองลงมาให้ความสำคัญกับสิ่งมีชีวิตที่เป็นชนิดพันธุ์ที่สำคัญและกำลังถูกคุกคาม

ในปัจจุบันช่องทางการเข้าถึงข้อมูลเริ่มมีความสะดวกสบายมากขึ้น ในรูปแบบทางสื่อออนไลน์ ประเภทต่าง ๆ โดยมูลนิธิสืบ นาคะเสถียร ได้ดำเนินการเผยแพร่ให้ความรู้ ด้านทรัพยากรธรรมชาติ เพื่อรณรงค์และช่วยปลูกฝังจิตสำนึกที่ดีผ่านช่องทางไม่ว่าจะเป็น เฟสบุ๊ก(Facebook) หรือผ่านทางหน้าเว็บไซต์ของมูลนิธิ และด้วยทางมูลนิธิสืบ นาคะเสถียรยังไม่มีชุดตัวอักษรสำหรับใช้ในองค์กร ในการนำไปใช้ในการออกแบบสื่อประชาสัมพันธ์ในรูปแบบสื่อสิ่งพิมพ์และออนไลน์ ในการเผยแพร่ข้อมูลต่าง ๆ ของทางมูลนิธิสืบ นาคะเสถียร

ด้วยเหตุนี้ผู้จัดทำจึงมีแนวคิดในการออกแบบชุดตัวอักษรภาษาไทยภาษาอังกฤษ และคู่มือการใช้ชุดตัวอักษร จากลักษณะเด่นของมูลนิธิสืบ นาคะเสถียร เพื่อแสดงถึงอัตลักษณ์และปณิธานในหน่วยงานของมูลนิธิสืบ นาคะเสถียรที่ประจักษ์แก่ประชาชนทั่วไป

วัตถุประสงค์

1. เพื่อนำชุดตัวอักษรของมูลนิธิสีบนาคะเสถียรไปเผยแพร่ผ่านสื่อประชาสัมพันธ์แก่ประชาชนทั่วไป
2. เพื่อศึกษาเกี่ยวกับอัตลักษณ์ของมูลนิธิสีบนาคะเสถียร
3. เพื่อศึกษาเกี่ยวกับการออกแบบตัวอักษร

กลุ่มเป้าหมาย

เพศชายและหญิง กลุ่มบุคคลที่สนใจเรื่องสิ่งแวดล้อม และกลุ่มวัยทำงาน ช่วงอายุ 25-50ปี

ขอบเขต

ออกแบบชุดตัวอักษรจำนวน 2 ชุด สำหรับมูลนิธิสีบนาคะเสถียร ในแนวคิด “จริงจัง เข้มแข็ง เข้าถึงคนรุ่นใหม่” ประกอบไปด้วย ออกแบบชุดตัวอักษรตัวพิมพ์พาดหัว (Header) ภาษาไทยและภาษาอังกฤษ ออกแบบชุดตัวอักษรตัวพิมพ์ข้อความ (Text) ภาษาไทยและภาษาอังกฤษ เพื่อนำไปเผยแพร่ในรูปแบบ สื่อประชาสัมพันธ์ต่าง ๆ ออกแบบคู่มือการใช้งานชุดตัวอักษร จำนวน 52 หน้าและสื่อประชาสัมพันธ์ในรูปแบบโปสเตอร์ (Poster) จำนวน 3 แผ่น

ขั้นตอนการดำเนินงาน

ในการจัดทำ การออกแบบชุดตัวอักษรเพื่อแสดงอัตลักษณ์ของมูลนิธิสีบนาคะเสถียร ผู้จัดทำได้วางแผนการดำเนินงานไว้ดังนี้

1. ลงพื้นที่เพื่อศึกษาประวัติความเป็นมาของมูลนิธิสีบนาคะเสถียร
2. รวบรวมข้อมูลที่เกี่ยวข้องกับมูลนิธิสีบนาคะเสถียรจากห้องสมุดและสื่อประชาสัมพันธ์ในรูปแบบต่าง ๆ
3. ศึกษาทฤษฎีการออกแบบตัวอักษร
4. วางแผนการปฏิบัติงานเบื้องต้น
5. ลงมือปฏิบัติงานตามแผนงาน

6. นำเสนอผลงานแก่อาจารย์ที่ปรึกษาเพื่อหาจุดบกพร่องและนำมาปรับปรุงแก้ไข
7. นำเสนอผลงาน

ประโยชน์ที่คาดว่าจะได้รับ

1. มุลินธิสีบนาคะเสถียรได้นำชุดตัวอักษรไปเผยแพร่ผ่านสื่อประชาสัมพันธ์ประเภทต่าง ๆ เช่น สื่อออนไลน์ สื่อสิ่งพิมพ์
2. สร้างความเข้าใจแก่ประชาชนให้ทราบถึงปณิธานในหน่วยงานของมุลินธิสีบนาคะเสถียร



บทที่ 2

แนวคิด ทฤษฎี และงานวิจัยที่เกี่ยวข้อง

ข้อมูลเกี่ยวกับหน่วยงาน

มูลนิธิสืบนาคะเสถียร ได้รับอนุญาตให้ก่อตั้งขึ้นสืบวัน หลังวันพระราชทานเพลิงศพ ของคุณสืบนาคะเสถียร เมื่อวันที่ 18 กันยายน พ.ศ.2533 หลักการของทางมูลนิธิสืบนาคะเสถียร ให้ความสำคัญกับการปกป้องป่าผืนใหญ่และแหล่งธรรมชาติซึ่งเป็นถิ่นที่อยู่อาศัยของสัตว์ป่า และความหลากหลายทางชีวภาพเป็นอันดับแรก รองลงมาให้ความสำคัญกับสิ่งมีชีวิตที่เป็นชนิดพันธุ์ที่สำคัญและถูกคุกคาม (รตยา จันทรเทียร, 2561, หน้า 28) จึงเป็นสิ่งสำคัญที่ทางมูลนิธิจะต้องเผยแพร่ให้ความรู้ ด้านทรัพยากรธรรมชาติ เพื่อรณรงค์และช่วยปลูกฝังจิตสำนึกที่ดีผ่านช่องทางไม่ว่าจะเป็น เฟสบุ๊ก(Facebook) หรือผ่านทางหน้าเว็บไซต์(Website) ของมูลนิธิ ในรูปแบบของสื่อประชาสัมพันธ์ เช่น สื่อรูปแบบออนไลน์ สื่อสิ่งพิมพ์ สื่อโปสเตอร์

แนวความคิด

มูลนิธิสืบนาคะเสถียรให้ความสำคัญกับการปกป้องป่าผืนใหญ่และแหล่งธรรมชาติซึ่งเป็นถิ่นที่อยู่อาศัยของสัตว์ป่า และด้วยทางมูลนิธิสืบนาคะเสถียรยังไม่มีชุดตัวอักษรสำหรับใช้ในองค์กร ในการนำไปใช้ในการออกแบบสื่อประชาสัมพันธ์ในรูปแบบสื่อสิ่งพิมพ์และออนไลน์ ในการเผยแพร่ข้อมูลต่าง ๆ ของทางมูลนิธิสืบนาคะเสถียร ผู้จัดทำจึงมีแนวคิดในการออกแบบโดยใช้โปรแกรม Adobe Illustrator cc 2018, Font studio 5 ตามแนวคิด “จริงจัง เข้มแข็ง เข้าถึงคนรุ่นใหม่” ออกแบบชุดตัวอักษรจำนวน 2 ชุด ประกอบไปด้วย ออกแบบชุดตัวอักษรตัวพิมพ์พาดหัว (Header) ภาษาไทยและภาษาอังกฤษ ออกแบบชุดตัวอักษรตัวพิมพ์ข้อความ (Text) ภาษาไทยและภาษาอังกฤษ คู่มือการใช้งานชุดตัวอักษรสื่อประชาสัมพันธ์ในรูปแบบโปสเตอร์

ทฤษฎีที่เกี่ยวข้อง

การออกแบบชุดตัวอักษรเพื่อแสดงอัตลักษณ์ของมูลนิธิสืบนาคะเสถียร มีการศึกษาทฤษฎีที่เกี่ยวข้อง เพื่อนำมาเป็นประโยชน์ในการดำเนินโครงการและพัฒนาโครงการ เพื่อจะนำมาประยุกต์ใช้และเป็นประโยชน์ในการดำเนินการดังต่อไปนี้

1. อัตลักษณ์
2. มุลินีธิสึบนาคะเสถียร
3. การออกแบบตัวอักษร
4. สัดส่วนทองคำ (Golden Ratio)

1. อัตลักษณ์

คำว่า อัตลักษณ์ (อ่านว่า อัด-ตะ-ลัก) ประกอบด้วยคำว่า อัต (อัด-ตะ) ซึ่งหมายถึง ตน หรือ ตัวเอง กับ ลักษณะ ซึ่งหมายถึง สมบัติเฉพาะตัว คำว่า อัตลักษณ์ ตรงกับคำภาษาอังกฤษว่า identity (อ่านว่า ไอ-เดิน-ติ-ตี) หมายถึง ผลรวมของลักษณะเฉพาะของสิ่งใดสิ่งหนึ่งซึ่งทำให้สิ่งนั้นเป็นที่ รู้จักหรือจำได้ (สำนักงานราชบัณฑิตยสภา, 2550) เช่น บริษัทออกแบบนี้มีอัตลักษณ์ทางด้านโมชัน (Motion) เด่นมาก ใครเห็นก็จำได้ทันที แต่ละสังคมมีอัตลักษณ์ทางวัฒนธรรมของตนเอง

2. มุลินีธิสึบนาคะเสถียร

การจากไปของสิบบ นาคะเสถียร ได้ส่งผลสะท้อนอย่างลึกลับต่อผู้คนที่รักธรรมชาติและแสวงหาความเป็นธรรมในสังคม ทั้งนี้เพราะว่าในยามที่ยังมีชีวิตอยู่ สิบบ มิได้เป็นเพียงข้าราชการอาชีพที่มีภาระงานเกี่ยวกับการพิทักษ์ป่า และสัตว์ป่าเท่านั้น หากเป็นบุคคลสำคัญของขบวนการอนุรักษ์ธรรมชาติ ในประเทศไทยเป็นผู้ที่เคย ต่อสู้เพื่อปกป้อง รักษาทรัพยากรธรรมชาติ ไม่ว่าจะเป็นป่าไม้หรือสัตว์ป่า โดยไม่คำนึงถึงภัยอันตรายใด ๆ (รตยา จันทรเทียร, 2561, หน้า 14) การจากไปของเขา นับเป็นความสูญเสียครั้งยิ่งใหญ่ และเป็นความสูญเสียที่นักอนุรักษ์ธรรมชาติ ทุกคนไม่อาจปล่อยให้ผ่านพ้นไปได้ โดยปราศจากความทรงจำ

สิบบ นาคะเสถียร เกิดเมื่อวันที่ 31 ธันวาคม 2492 ที่อำเภอเมือง จังหวัดปราจีนบุรี ในวัยเด็กมีบุคลิกภาพคือ เมื่อสนใจหรือตั้งใจจะทำอะไรแล้วก็จะมีความมุ่งมั่น ตั้งใจทำทุกอย่างจริงจัง จนประสบความสำเร็จ และเป็นผู้มีผลการเรียนที่ดีมาโดยตลอด สิบบ นาคะเสถียรจบการศึกษาจากคณะวนศาสตร์ มหาวิทยาลัยเกษตรศาสตร์ และเริ่มชีวิตข้าราชการกรมป่าไม้ เมื่อปี พ.ศ.2518 สังกัดกองอนุรักษ์สัตว์ป่า

มูลนิธิสีบนาคะเสถียร ได้รับอนุญาตให้ก่อตั้งขึ้นสืบวัน หลังวันพระราชทานเพลิงศพ คือวันที่ 18 กันยายน 2533 คณะกรรมการ ประกอบด้วยบุคคลหลากหลายสาขาอาชีพ แต่เป็นกลุ่มบุคคลที่มีอุดมการณ์ตรงกับสีบ เมื่อเริ่มก่อตั้ง มูลนิธิฯ ได้รับพระมหากรุณาธิคุณจากสมเด็จพระนางเจ้าสิริกิติ์ พระบรมราชินีนาถได้ พระราชทานพระราชทรัพย์ส่วน พระองค์จำนวนสองล้านสี่แสนสี่หมื่นแปดพันห้าร้อยสี่สิบบาท เป็นกองทุนประเดิมต่อกองทุนของมูลนิธิฯ และพระเจ้าวรวงศ์เธอพระองค์เจ้าโสมสวลี พระวรราชาทินัดดามาตุ ได้ประทานพระราชทรัพย์ส่วนพระองค์ให้อีกหนึ่งแสนบาท



ภาพที่ 2.1 ภาพตราสัญลักษณ์ มูลนิธิสีบนาคะเสถียร

3. การออกแบบตัวอักษร

การออกแบบสื่อต่าง ๆ วัตถุประสงค์หลักของสิ่งพิมพ์คือ การสื่อสารข้อมูลไปยังผู้รับสื่อ องค์ประกอบที่สำคัญที่สุดที่จะทำหน้าที่หลักนี้ก็คือตัวอักษร เพราะตัวอักษรเป็นเครื่องมือในการสื่อสาร ภาษา มนุษย์ได้คิดค้นตัวอักษรขึ้นในรูปแบบของสัญลักษณ์ที่คนในสังคมเข้าใจร่วมกัน โดยการพัฒนาเริ่มต้นจากการคิดค้นภาษาภาพต่าง ๆ ตัวอย่างเช่น ระบบการเขียนด้วยภาพของอียิปต์โบราณ ที่เรียกว่า ไฮโรกลีฟิกส์ (Hieroglyphics) และตัวอักษรในภาษาจีน (อารยะ ศรีกัลยาณบุตฺร, 2550, หน้า 110)

3.1 ตัวอักษรภาษาไทย

“เมื่อก่อนลายสือไทยนี้มี ๑๒๐๕ ศก ปี่มะแหม่ พ่อขุนรามคำแหงหาใครใจในใจ แลใส่ลายสือไทยนี้ ลายสือไทยนี้จึงมีเพื่อขุนผู้้นั้นใส่ไว้ ...” (ก่องแก้ว วีระประจักษ์, 2526, หน้า 20) ข้อความข้างต้นถอดตัวอักษรมาจากหลักศิลาจารึกพ่อขุนรามคำแหงมหาราช ด้านที่ 4 บรรทัดที่ 8-11 ซึ่งหากยึดเอาหลักศิลานี้เป็นหลักฐาน จะถือว่าลายสือไทยหรือตัวหนังสือไทยเกิดขึ้นในสมัยพ่อขุนรามคำแหงมหาราช เมื่อมหาศักราช 1205 หรือ ปี พ.ศ. 1826

ตัวอักษรไทยมีการวิวัฒนาการมาจนถึงสมัยอยุธยาตอนปลายในสมัยสมเด็จพระนารายณ์มหาราช ซึ่งเป็นยุครุ่งเรืองของวรรณคดี ทำให้ตัวอักษรเป็นที่คุ้นเคยในหมู่สาธารณชนมากขึ้น ลักษณะตัวอักษรมีความเป็นเหลี่ยมมากขึ้นรูปพยัญชนะและสระเริ่มเป็นเหมือนที่เป็นปัจจุบันก่อนการมีตัวพิมพ์ โดยมีพยัญชนะครบ 44 ตัว สระครบ 32 รูป จนถึงสมัยต้นกรุงรัตนโกสินทร์ ได้มีวรรณยุกต์ครบ 4 วรรณยุกต์จาก 2 วรรณยุกต์ ตัวอักษรไทยมีวิวัฒนาการในด้านรูปแบบจากตัวอักษรรูปกลม ไปสู่ตัวอักษรรูปกึ่งกลม กิ่งตั้ง แล้วไปเป็นตัวอักษรตั้ง ซึ่งกลายเป็นตัวบรรจงของตัวอักษรไทยในปัจจุบัน

ตัวอักษรที่นิยมใช้กันในประเทศไทย โดยแบ่งออกเป็นประเภทใหญ่ ๆ 5 ประเภท ดังนี้

3.1.1 ตัวอาลักษณ์ หมายถึง เป็นตัวพิมพ์ที่มีลักษณะเหมือนตัวคัดลายมือ หรือตัวพิมพ์ที่ดูเหมือนเขียนด้วยปากกาออแรงที่นิยมใช้ในการพิมพ์ข้อความสั้น ๆ และต้องการให้ดูเก่าแก่โบราณ เช่น ประกาศนียบัตร ฯ

ตัวอักษรไทย

ภาพที่ 2.2 ตัวอย่างตัวพิมพ์แบบตัวอาลักษณ์ (DSN MonTaNa)

3.1.2 ตัวพิมพ์แบบเขียน หมายถึง เป็นตัวพิมพ์ที่มีลักษณะเหมือนตัวลายมือเขียน นิยมใช้ในการเรียงพิมพ์ข้อความสั้น ๆ เช่น บัตรเชิญ ฯ

ตัวอักษรไทย

ภาพที่ 2.3 ตัวอย่างตัวพิมพ์แบบเขียน (DSN FreeHand)

3.1.3 ตัวพิมพ์แบบมีหัว หมายถึง ตัวพิมพ์แบบที่มีหัวเป็นวงกลมที่ใช้เป็นตัวข้อความเนื้อเรื่อง เป็นแบบตัวภาษาไทยที่อ่านได้ง่ายที่สุด จึงนิยมใช้กับการพิมพ์ข้อความขนาดยาว ๆ

ตัวอักษรไทย

ภาพที่ 2.4 ตัวอย่างตัวพิมพ์แบบเขียน (DSN Kamon)

3.1.4 ตัวพิมพ์แบบไม่มีหัวหรือหัวปาด หมายถึง ตัวพิมพ์แบบที่มีหัวเป็นจางอย เหมือนถูกปาดออก

ตัวอักษรไทย

ภาพที่ 2.5 ตัวอย่างตัวพิมพ์แบบเขียน (DSN Single)

3.1.5 ตัวพิมพ์แบบตัวตกแต่ง หมายถึง ตัวพิมพ์แบบที่ได้รับการออกแบบให้มีลักษณะแปลกออกไปเป็นพิเศษ มักจะใช้กับข้อความสั้น ๆ เช่น พาดหัว หรือใช้เพื่อเน้นหรือสร้างความโดดเด่น ตัวพิมพ์แบบตัวตกแต่งสามารถบ่งบอกบุคลิกภาพของผลงานออกแบบได้ดี

ตัวอักษรไทย

ภาพที่ 2.6 ตัวอย่างตัวพิมพ์แบบเขียน (DSN PraDiPat)

3.2 ตัวอักษรภาษาอังกฤษ

ตัวอักษรที่ใช้เป็นตัวพิมพ์ในภาษาอังกฤษที่จริงแล้ว คือตัวอักษรที่มีรากฐานมาจากภาษาลาตินที่ได้มีการพัฒนาคิดค้นแบบใหม่ ๆ ขึ้นตลอดระยะเวลาอันยาวนาน ในปัจจุบันมีแบบตัวอักษรที่ใช้เป็นตัวพิมพ์อยู่มากมาย สามารถแบ่งประเภทเป็นหมวดหมู่ใหญ่ ๆ ได้ดังนี้

3.2.1 ตัวพิมพ์แบบคัดลายมือ เป็นตัวพิมพ์ที่มีลักษณะเหมือนคัดลายมือ หรือตัวพิมพ์ที่เหมือนเขียนด้วยปากกาออแรง บางครั้งก็เรียกว่า ตัวอักษณ ส่วนใหญ่ก็มีลักษณะหนาบางไม่เท่ากันตลอดทั้งตัวอักษร นิยมใช้ในการพิมพ์ข้อความสั้น ๆ และนิยมใช้ในงานออกแบบที่ต้องการให้ดูเก่าแก่หรือโบราณ

Typography

ภาพที่ 2.7 ตัวอย่างตัวพิมพ์แบบเขียน (DSN WiSaKa)

3.2.2 ตัวพิมพ์แบบตัวเขียน เป็นตัวพิมพ์ที่มีลักษณะเหมือนตัวลายมือเขียน คือเป็นตัวพิมพ์ที่มีเส้นต่อเนื่องกันระหว่างแต่ละตัวอักษร ส่วนใหญ่มักมีลักษณะหนาบางไม่เท่ากันตลอดทั้งตัวอักษร ในอดีตนิยมพิมพ์ข้อความที่มีขนาดยาว ๆ

Typography

ภาพที่ 2.8 ตัวอย่างตัวพิมพ์แบบเขียน (DSN Edwardian Script ITC)

3.2.3 ตัวพิมพ์แบบเซอริฟ เป็นตัวพิมพ์ที่มีส่วนที่เป็นฐานหรือตั้ง บางครั้งก็เรียกว่าตัวมีเชิง ส่วนใหญ่มักมีลักษณะหนาบางไม่เท่ากันตลอดทั้งตัวอักษร ในอดีตนิยมพิมพ์ข้อความที่มีขนาดยาว

Typography

ภาพที่ 2.9 ตัวอย่างตัวพิมพ์แบบเขียน (Baskerville Old Face)

3.2.4 ตัวพิมพ์แบบแซนส์ เซอริฟ เป็นตัวพิมพ์ที่ไม่มีส่วนที่เป็นฐานหรือตั้ง บางครั้งเรียกว่า ตัวไม่มีเชิง ส่วนใหญ่มีลักษณะหนาบางเท่ากันตลอดทั้งตัวอักษร อดีตนิยมพิมพ์ข้อความพาดหัว

Typography

ภาพที่ 2.10 ตัวอย่างตัวพิมพ์แบบเขียน (Arial)

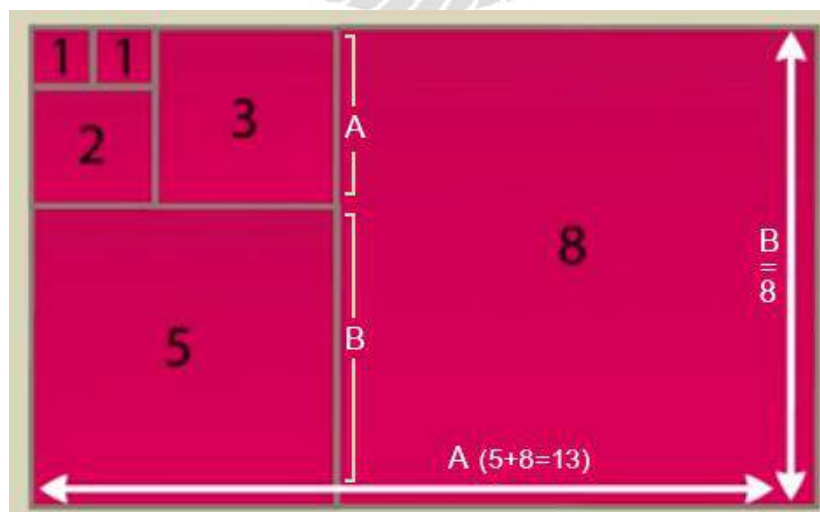
3.2.5 ตัวพิมพ์ตัวตกแต่ง เป็นตัวพิมพ์ลักษณะพิเศษแตกต่างจากตัวอักษรที่เห็นกันบ่อย ๆ มีรูปแบบการใช้งานเพื่อการตกแต่งโดยเฉพาะ และไม่เหมาะสมที่จะนำมาใช้พิมพ์เป็นข้อความ จึงนิยมใช้ข้อความสั้น ๆ ที่เป็นพาดหัวหรือหัวเรื่อง

Typography

ภาพที่ 2.11 ตัวอย่างตัวพิมพ์แบบเขียน (Curlz MT)

4. สัดส่วนทองคำ (Golden Ratio)

สัดส่วนทองคำ (Golden Ratio) มีที่มาจากทฤษฎีทางคณิตศาสตร์ โดยเป็นวิธีการคำนวณเพื่อหาสัดส่วนที่งดงามที่สุดในโลก เป็นสูตรคำนวณที่คิดค้นขึ้นโดย ลีโอนาร์โด ฟิโบนัชชี (Leonardo Fibonacci) นักคณิตศาสตร์ชาวอิตาลี โดยเขาพยายามใช้ตัวเลขมาอธิบายความงามของสิ่งต่าง ๆ ในธรรมชาติ ความสอดคล้องและเกี่ยวพันกันกับตัวเลขค่าหนึ่งๆ ที่เรียกว่า ฟิโบนัชชี Phi (Φ) หรือค่าตัวเลขคงที่ 1.618 ด้วยเหตุที่ว่าถ้าเอาตัวเลขฟิโบนัชชีตัวหนึ่งมาหารด้วยตัวเลขฟิโบนัชชีลำดับก่อนหน้าจะได้ผลหารใกล้เคียงกับค่า Phi หรือ 1.618 เสมอ (Michiel Hazewinkel, 2534)



ภาพที่ 2.12 การจัดเรียงสี่เหลี่ยมจัตุรัสที่มีความยาวด้านเท่ากับจำนวนฟีโบนัชชี

จะพบได้ว่า พื้นที่ = $1^2 + 1^2 + 2^2 + 3^2 + 5^2 + 8^2 = 8 \times 13$ และเมื่อนำ 13 มาหารด้วย 8 จะมีค่าใกล้เคียงกับเลข 1.618 เช่นเดียวกัน เมื่อนำขนาดของพื้นที่ ที่เกิดจากจำนวนฟีโบนัชชียกกำลังสอง มาสร้างเป็นสี่เหลี่ยมพื้นผ้า จะได้ค่าประมาณดังนี้

13 X 21	21 หารด้วย 13	จะได้ค่าประมาณใกล้เคียงเท่ากับ 1.618
21 X 34	34 หารด้วย 21	จะได้ค่าประมาณใกล้เคียงเท่ากับ 1.618

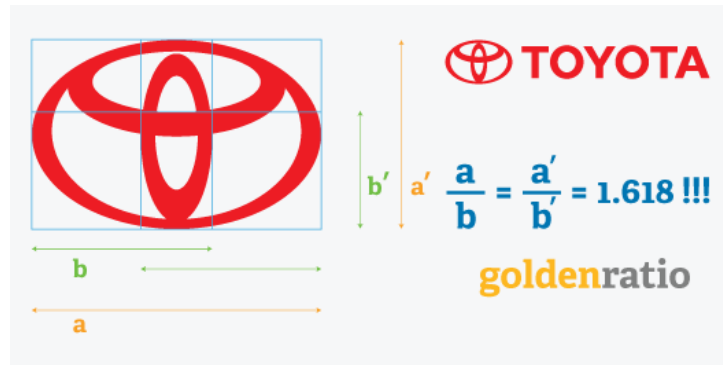
เมื่อลองสังเกตเลขสองจำนวนที่เป็นขนาดความยาวด้านข้างที่เกิดจากการคำนวณขนาดของพื้นที่ จากภาพสี่เหลี่ยมพื้นผ้าดังกล่าว โดยให้เป็นด้าน a และ ด้าน b โดย $a > b$ สัดส่วนทองคำ (golden ratio) คือส่วนของเส้นที่ถูกแบ่งตรงตำแหน่งที่ก่อให้เกิด "อัตราส่วนทอง" คือ อัตราส่วนของความยาวรวม $a + b$ ต่อความยาวส่วนที่ยาว a มีค่าเท่ากับความยาวส่วนที่ยาว a ต่อความยาวของส่วนที่สั้น b โดยมีค่าประมาณเข้าใกล้ค่า ฟีโบนัชชี

$$\frac{a+b}{a} = \frac{a}{b} = \varphi.$$

$$\varphi = \frac{1+\sqrt{5}}{2} \approx 1.618\ 033\ 988$$

ภาพที่ 2.13 อัตราส่วนระหว่างค่าของลำดับ ฟีโบนัชชี 2 ค่า

การนำสัดส่วนทองคำถูกใช้ในงานออกแบบ โดยการนำเส้นกริดไปวางไว้บนสุดเลเยอร์ของ ชิ้นงาน สามารถปรับเส้นกริด ได้ตามความต้องการ เพื่อให้เราเห็นเส้นแบ่ง คอลัมน์(Column) ที่เราชอบ โดยหลักการสำคัญคือการใช้ประโยชน์ของเส้นกริดเพื่อกำหนดช่องว่างและการจัดขององค์ประกอบต่าง ๆ ให้สมดุล ในการออกแบบโลโก้(Logo) ของแบรนด์ดังต่าง ๆ ก็ล้วนแต่ใช้ สัดส่วนทองคำ (golden ratio) เพราะจะทำให้โลโก้(Logo) ดูมีองค์ประกอบที่สมบูรณ์แบบ สามารถใช้งานไปได้อย่างยาวนาน



ภาพที่ 2.14 การออกแบบตราสัญลักษณ์ บริษัทรถยนต์ โตโยต้า (Toyota)

งานออกแบบที่เกี่ยวข้อง

การออกแบบชุดตัวอักษรเพื่อแสดงอัตลักษณ์ของมูลนิธิสิรินาคะเสถียร มีการศึกษางานวิจัยที่เกี่ยวข้อง เพื่อนำมาเป็นประโยชน์ในการดำเนินโครงการและพัฒนาโครงการ เพื่อจะนำมาประยุกต์ใช้และเป็นประโยชน์ในการดำเนินการดังต่อไปนี้

ชุดตัวอักษร (Font) ตระกูล SR โดยคุณไพโรจน์ ชีระประภา เป็นผู้ออกแบบ ตัวอักษรจะหลากหลายตาหลายคาแรกเตอร์(Character) ตัวอักษรแต่ละชุดนั้นจะสอดคล้องไปกับเพลงสยามานุสสติในแต่ละตอนเพลง ซึ่งผู้จัดทำได้เห็นถึงการออกแบบชุดตัวอักษรให้สอดคล้องกับอารมณ์ของเพลงและเนื้อหาเพลง โดยการใช้เส้นหลากหลายรูปแบบในการสื่ออารมณ์ จึงเป็นผลงานที่เป็นประโยชน์ต่อการนำมาประยุกต์ใช้ในการพัฒนาชุดตัวอักษรในโครงการครั้งนี้



ภาพที่ 2.15 ผลงานการออกแบบชุดตัวอักษรของคุณไพโรจน์ ชีระประภา

ผลงานการออกแบบตัวอักษรบนโปสเตอร์หนัง ของคุณไพโรจน์ ธีระประภา สิ่งที่น่าสนใจของชิ้นงานนี้คือ แนวคิดในการออกแบบตัวอักษรไทยลงบนสื่อประชาสัมพันธ์โปสเตอร์ โดยการดึงเอกลักษณ์ของสิ่งที่จะทำออกมาในรูปแบบตัวอักษรได้ชัดเจน ยกตัวอย่างโปสเตอร์ปิดภาพยนตร์หนังเรื่องเป็นชู้กับผี โดยคุณไพโรจน์ได้ไปสืบค้นข้อมูลเกี่ยวกับหนังเรื่องนี้ ซึ่งหนังกำเนิดในรัชกาลที่ 7 คุณไพโรจน์ได้ไปหาข้อมูลเกี่ยวกับรัชกาลที่ 7 ในด้านแฟชั่น การแต่งกาย บ้าน ความเป็นอยู่ในสมัยนั้น จนออกแบบมาเป็นตัวอักษร ซึ่งเป็นประโยชน์ต่อการดำเนินงานในการศึกษาอย่างลึกซึ้งก่อนที่จะเริ่มออกแบบชิ้นงาน (วิชุดา เครือหิรัญ, 2561)



ภาพที่ 2.16 ผลงานการออกแบบตัวอักษรบนโปสเตอร์หนัง ของคุณไพโรจน์ ธีระประภา

ผลงานการออกแบบชุดตัวอักษรของ บริษัทพิซซา เพลส (Pizza Press) เฮอร์แลนซ์ เวย์นี่เซีย (Terrance Weinzier) ออกแบบโครงสร้างตัวอักษร เขาสามารถตอบโจทย์อัตลักษณ์ของทางองค์กร โดยการดึงเอกลักษณ์ของสินค้า จากภาพที่ยกตัวอย่างคือ บริษัทพิซซา เพลส (Pizza Press) ซึ่งสไตล์ของทางบริษัทจะผสมผสานแนวย้อนยุค การออกแบบชุดตัวอักษรจึงมีความเรียบง่ายและมีการเล่นเงาคลายฟิล์มของภาพถ่าย ทำให้รู้สึกถึงอารมณ์ความเก่าและยังคงความทันสมัยอยู่ ซึ่งสามารถนำมาใช้ประโยชน์ในโครงการครั้งนี้ได้ในการตอบโจทย์อัตลักษณ์ของทางบริษัท (RACHEL ELNAR, 2559)



ภาพที่ 2.17 ผลงานการออกแบบชุดตัวอักษรของ บริษัทพิซซา เพลส (Pizza Press) เฮอร์แลนซ์ เวย์นี่เซีย (Terrance Weinzier)

บทที่ 3

การออกแบบและพัฒนา

การศึกษาข้อมูลเบื้องต้น

การศึกษาข้อมูลเบื้องต้นของการออกแบบชุดตัวอักษร ผู้จัดทำได้ศึกษามูลนิธีสืบนาคะเสถียร และได้ลงพื้นที่จริงเพื่อเก็บข้อมูลเพิ่มเติมเกี่ยวกับประวัติความเป็นมาและความต้องการของทางมูลนิธีสืบนาคะเสถียร จากหัวหน้าฝ่ายสื่อสารองค์กร โดยได้แนวคิด “จริงจัง เข้มแข็ง เข้าถึงคนรุ่นใหม่” มาพัฒนาออกแบบชุดตัวอักษร

การเก็บรวบรวมข้อมูล

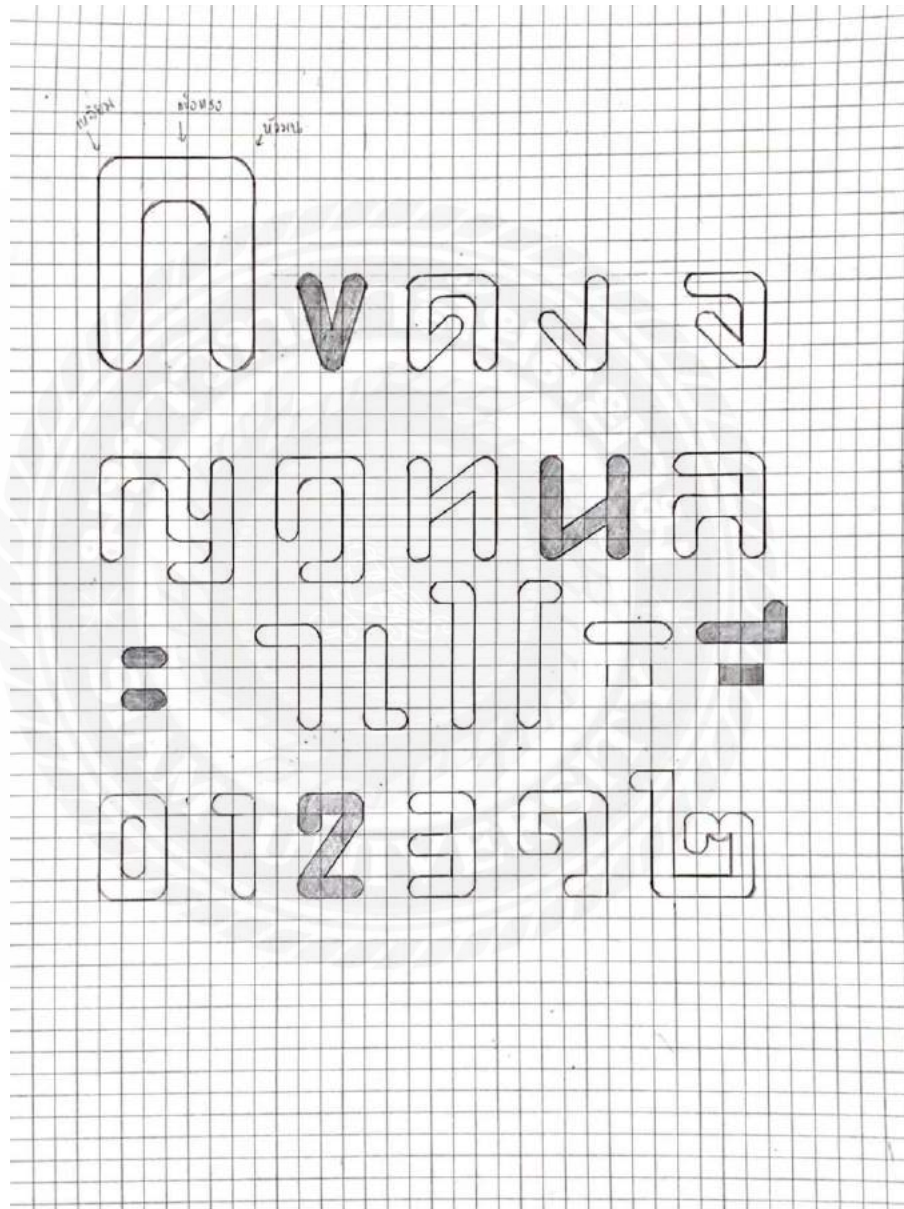
1. ศึกษาข้อมูลที่เกี่ยวข้องกับการออกแบบชุดตัวอักษรจากห้องสมุดและเว็บไซต์ที่น่าเชื่อถือ
2. ลงพื้นที่มูลนิธีสืบนาคะเสถียรเก็บข้อมูลเกี่ยวกับความเป็นมาและความต้องการของทางมูลนิธิ
3. เก็บข้อมูลเกี่ยวกับสื่อประชาสัมพันธ์ในรูปแบบต่าง ๆ ของมูลนิธีสืบนาคะเสถียรที่สถานที่จริง และทางเว็บไซต์ของทางมูลนิธิ
4. รวบรวมข้อมูลของบุคคลที่เป็นแรงบันดาลใจในการดำเนินงานจากเว็บไซต์ที่น่าเชื่อถือ

การออกแบบและพัฒนา

จากที่รวบรวมข้อมูลที่สำคัญครบถ้วนแล้ว รูปแบบแนวคิดที่มาจากการดึงอัตลักษณ์ของมูลนิธีสืบนาคะเสถียร โดยมีโจทย์มาจากทางมูลนิธิคือ จริงจัง แข็งแรง เข้าถึงคนรุ่นใหม่ และมีความเป็นธรรมชาติ ซึ่ง จริงจัง แข็งแรง นั้นมาจากบุคลิกของคุณสืบ นาคะเสถียร เป็นคนที่เข้มแข็งอดทนต่อหน้าที่ ส่วนธรรมชาติมาจากมูลนิธิที่เจตนาหลักคือการอนุรักษ์ธรรมชาติ และเข้าถึงคนรุ่นใหม่ เพื่อให้ผลงานในการออกแบบเข้ากับยุคในปัจจุบัน

1. การสร้างภาพร่าง (ทดลอง) เริ่มออกแบบชุดตัวอักษรตัวพิมพ์พาดหัวลงบนเส้นกริด (Grid) เพื่อหารูปแบบที่ตรงกับทางมูลนิธีสืบนาคะเสถียรต้องการ

1.1 แบบที่1 ออกแบบร่างตัวอย่างตัวอักษร สระ และตัวเลข โดยให้มีลักษณะตัวหนาให้ความรู้สึกถึงความแข็งแรง อดทน และใช้เทคนิคในการตัดทอนรูปร่างของตัวอักษร ให้เหลือเพียงเส้นคล้ายท่อจนไม่ ให้ความรู้สึกถึงความเป็นธรรมชาติ



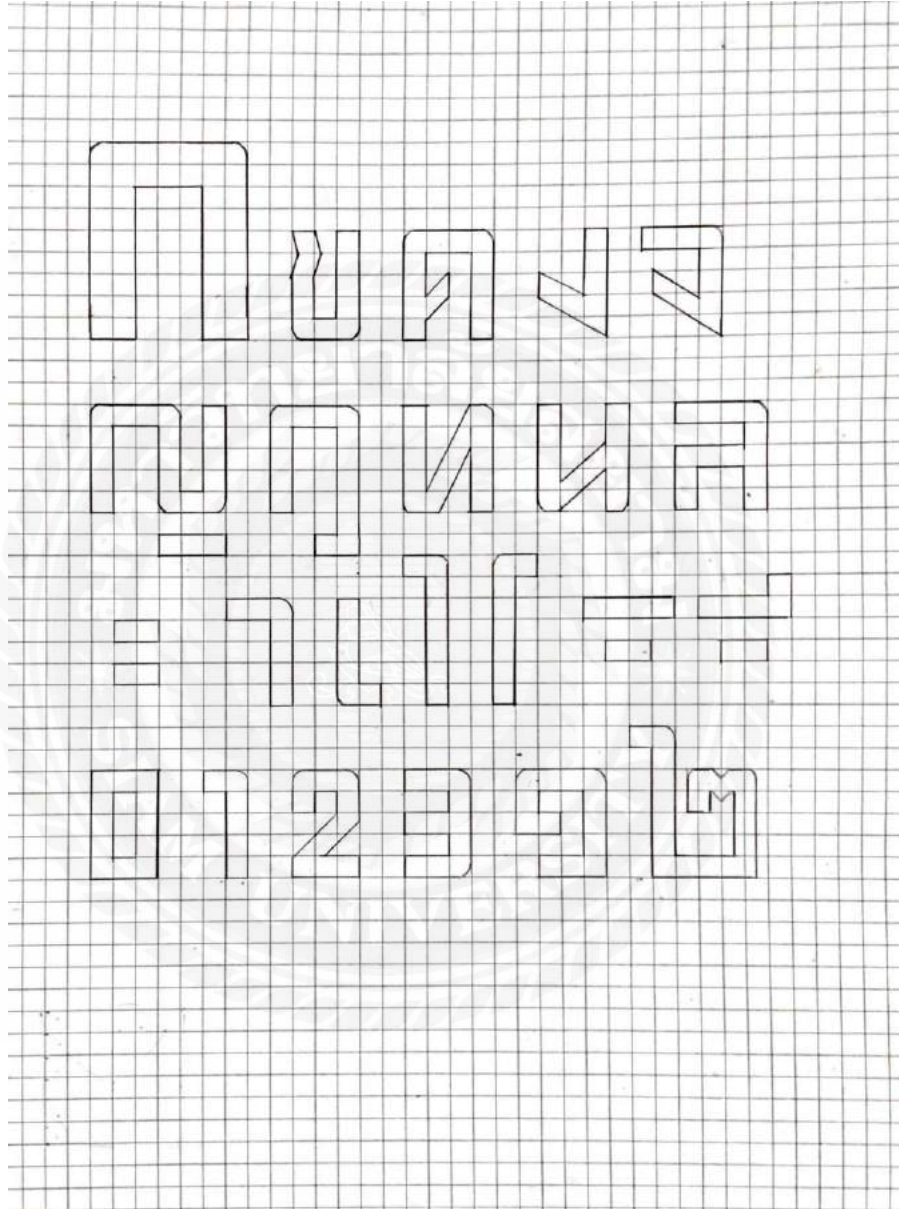
ภาพที่ 3.1 ภาพร่างตัวอย่างตัวอักษรตัวพิมพ์พาดหัว (Header) แบบที่1

1.2 แบบที่2 ออกแบบร่างตัวอย่างตัวอักษร สระ และตัวเลข โดยให้มีลักษณะ ตัวหนา ให้ความรู้สึกถึงความแข็งแรง อดทน และส่วนปลายของตัวอักษรทุกตัวเป็นส่วนปลายของรูปร่างไปไม้ ซึ่งเป็นการหยิบรูปแบบของธรรมชาติมาประยุกต์ใช้ในตัวอักษร



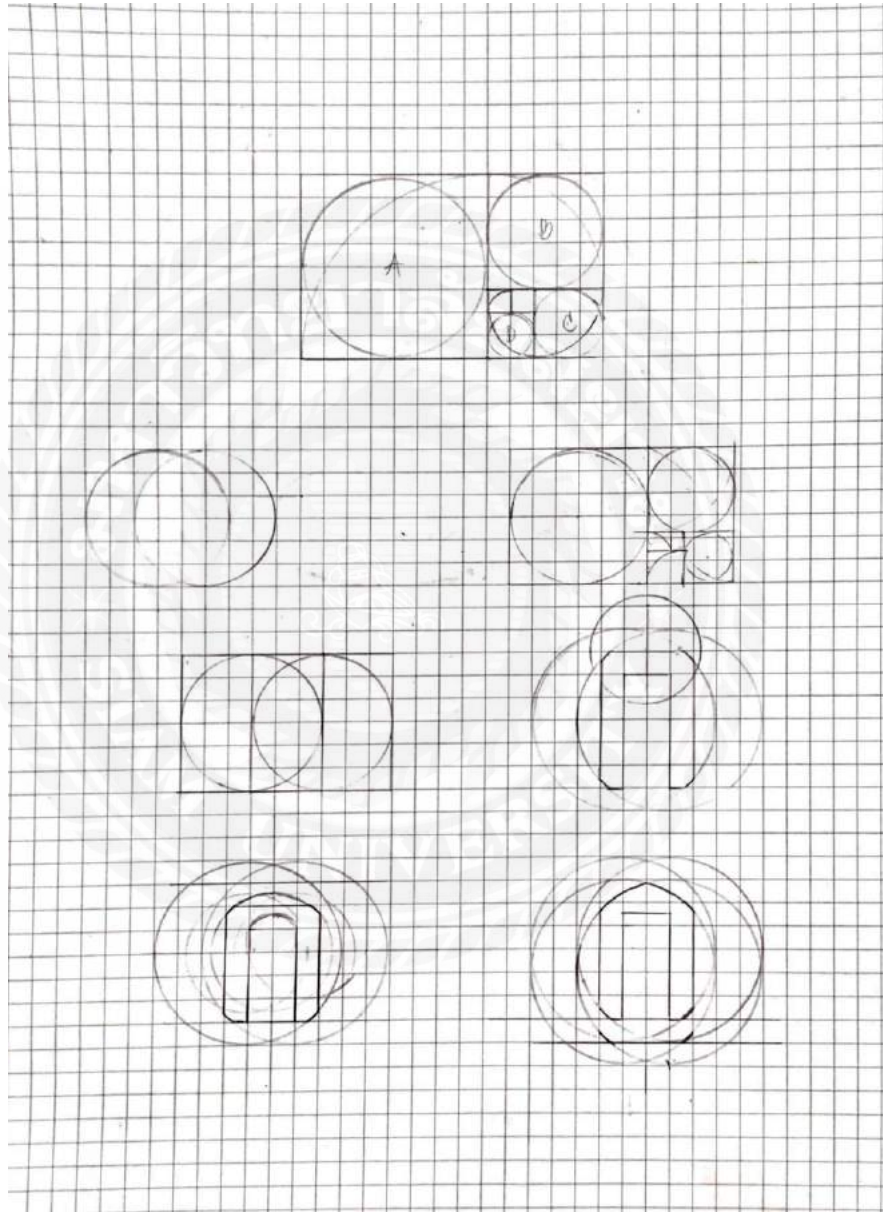
ภาพที่ 3.2 ภาพร่างตัวอย่างตัวอักษรตัวพิมพ์พาดหัว (Header) แบบที่2

1.3 แบบที่3 ออกแบบร่างตัวอย่างตัวอักษร สระ และตัวเลข โดยให้มีลักษณะ ตัวหนา ให้ความรู้สึกถึงความแข็งแรง อดทน และมุมตัวอักษรจะถูกตัดตรง ให้ความรู้สึกถึงความมั่นคง

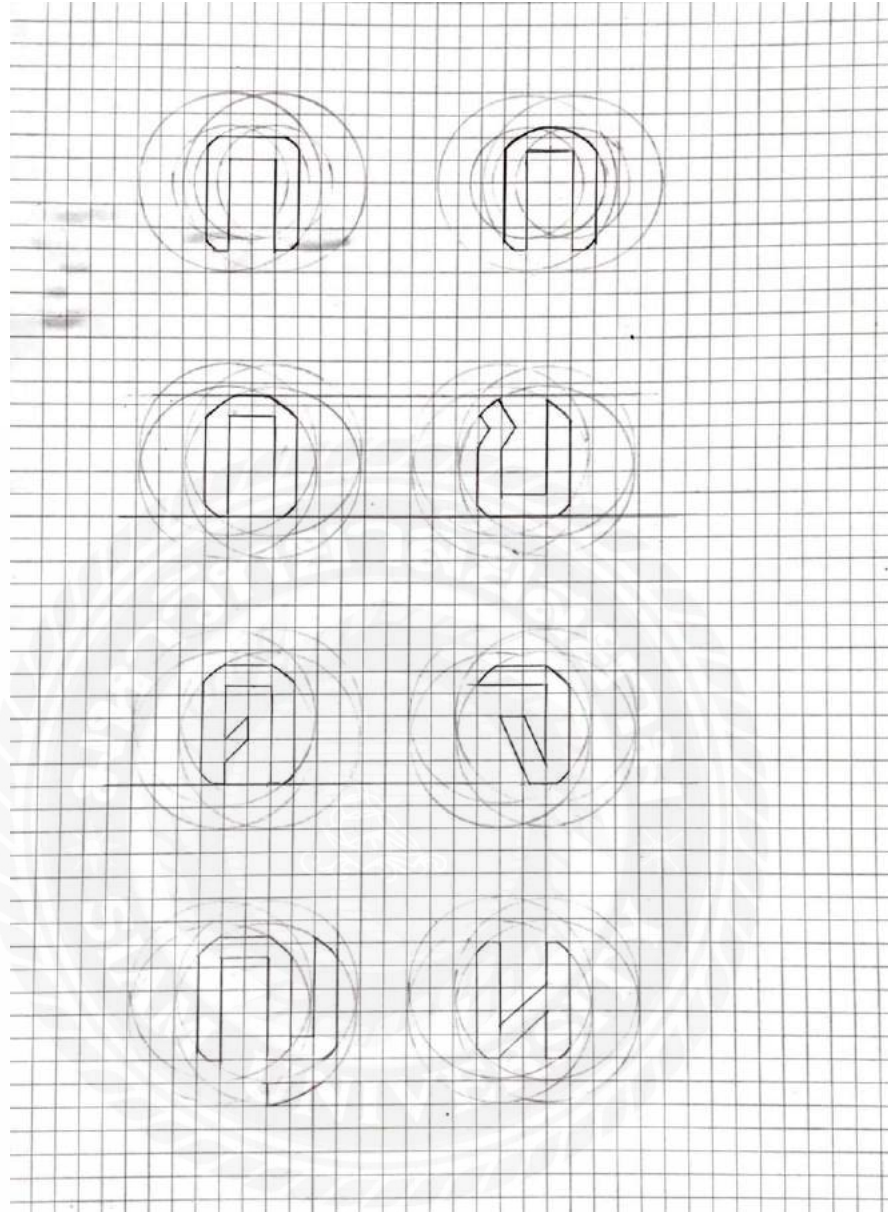


ภาพที่ 3.3 ภาพร่างตัวอย่างตัวอักษรตัวพิมพ์พาดหัว แบบที่3

1.4 แบบที่4 จากรูปแบบภาพร่างยังไม่สามารถตอบโจทย์จุดประสงค์ เนื่องจากไม่มีรูปแบบมารองรับตัวอักษร จึงเริ่มศึกษาทฤษฎี สัดส่วนทองคำ (Golden ratio) เพื่อนำมาประยุกต์ใช้กับการออกแบบตัวอักษร



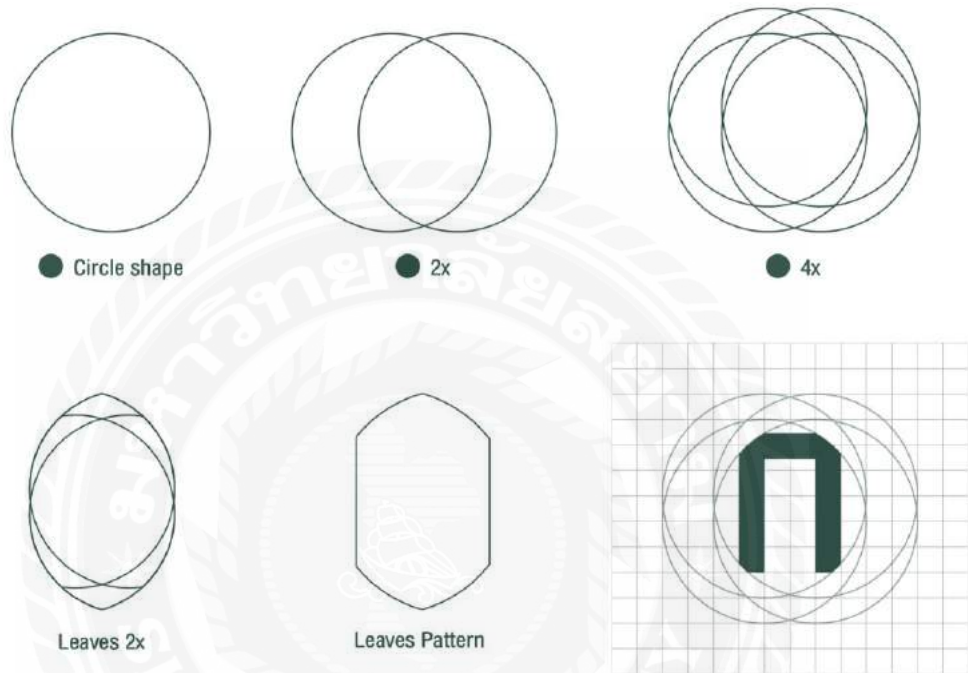
ภาพที่ 3.4 ภาพร่างตัวอักษรโดยนำทฤษฎี สัดส่วนทองคำ (Golden ratio) มาประยุกต์ใช้



ภาพที่ 3.5 ภาพร่างตัวอักษรตัวพิมพ์พาดหัว (Header)

2. การสร้างภาพร่างแบบสมบูรณ์

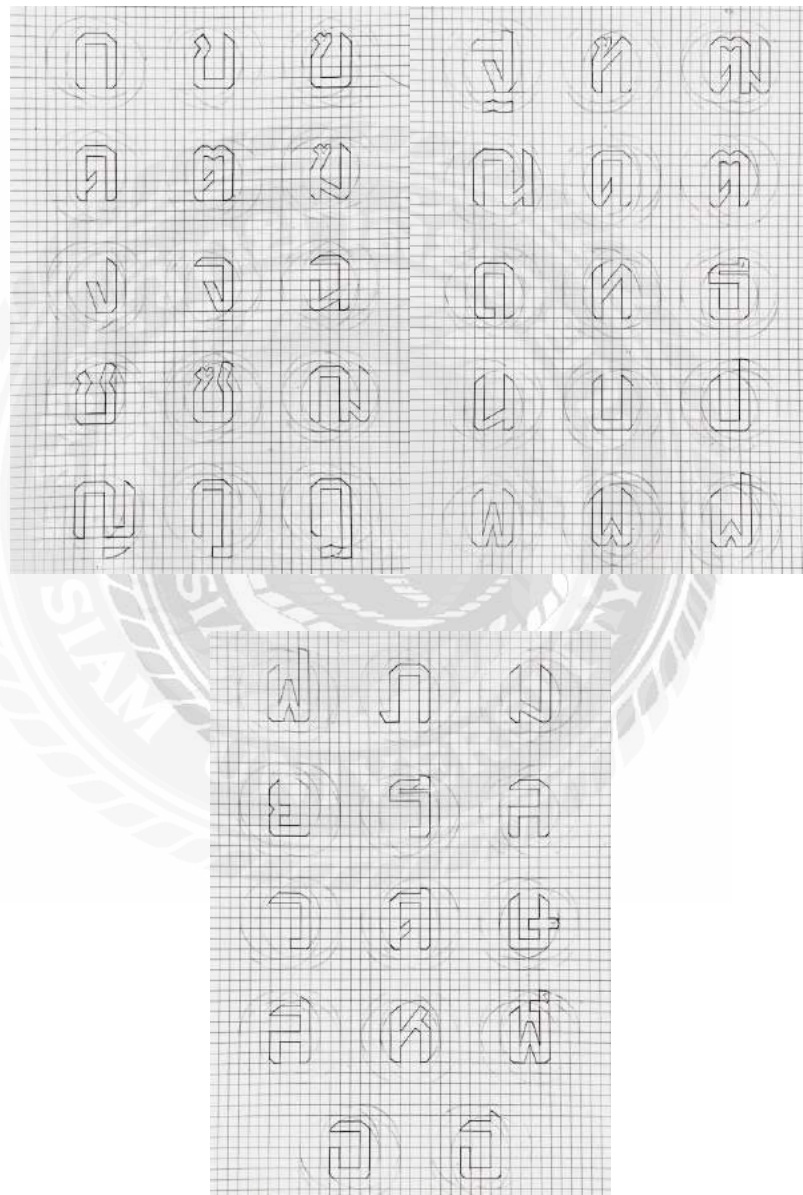
แนวคิดที่ได้คือ การใช้วงกลมที่ถูกรวบรวมซ้อนกันทั้งหมด 4 วง ให้เกิดเป็นรูปทรงใบไม้ เพื่อที่จะเป็นรูปแบบในการออกแบบตัวอักษรให้อยู่ในรูปทรงแบบแผนที่เรากำหนดไว้



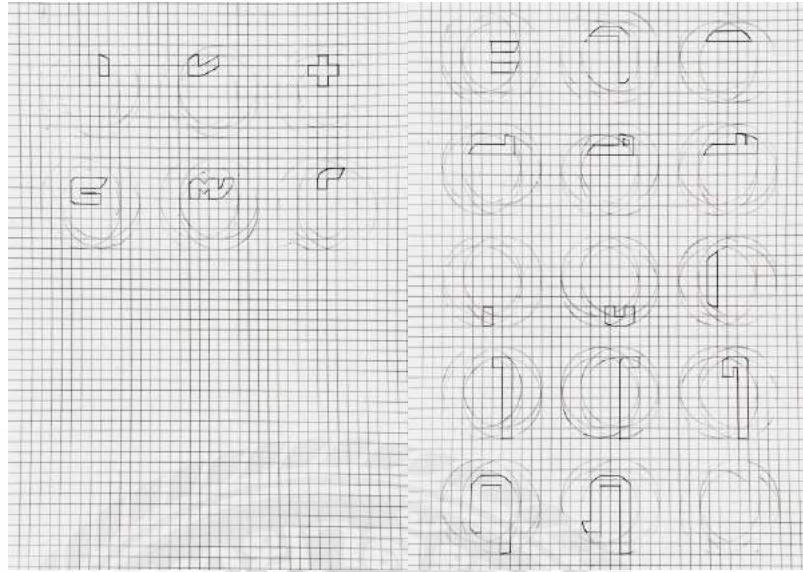
ภาพที่ 3.6 รูปแบบในการออกแบบตัวอักษร

เมื่อได้รูปแบบในการออกแบบตัวอักษรแล้ว จึงเริ่มทำการร่างตัวอักษรตัวพิมพ์พาดหัว (Header) ภาษาไทยทั้งหมด 44 ตัว สระ วรรณยุกต์ ตัวอักษรภาษาอังกฤษ และตัวเลขไทย-อารบิก ซึ่งทุกตัวอักษร จะถูกจัดวางให้อยู่ในรูปแบบที่วางไว้ เพื่อให้ตัวชุดอักษรมีความสอดคล้องกัน

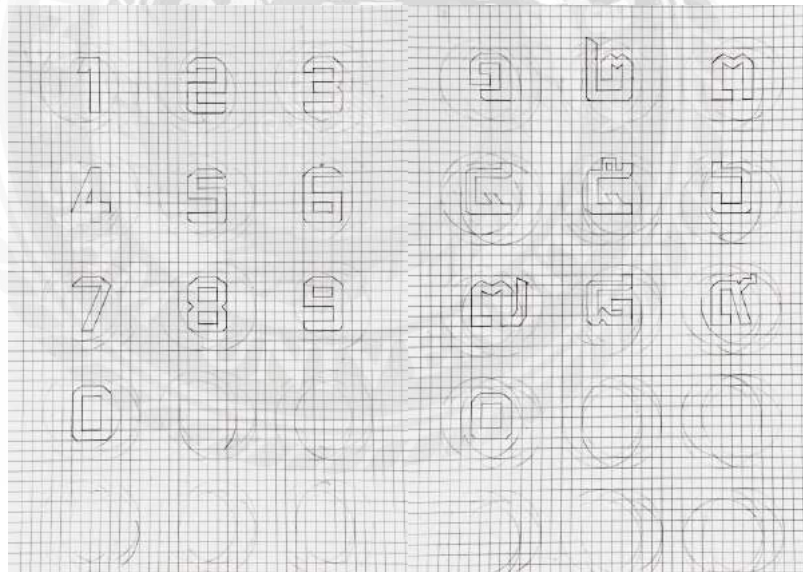
2.1 ภาพร่างตัวอักษรตัวพิมพ์พาดหัว (Header) ภาษาไทย



ภาพที่ 3.7 ภาพร่างตัวอักษรตัวพิมพ์พาดหัว (Header) ภาษาไทย

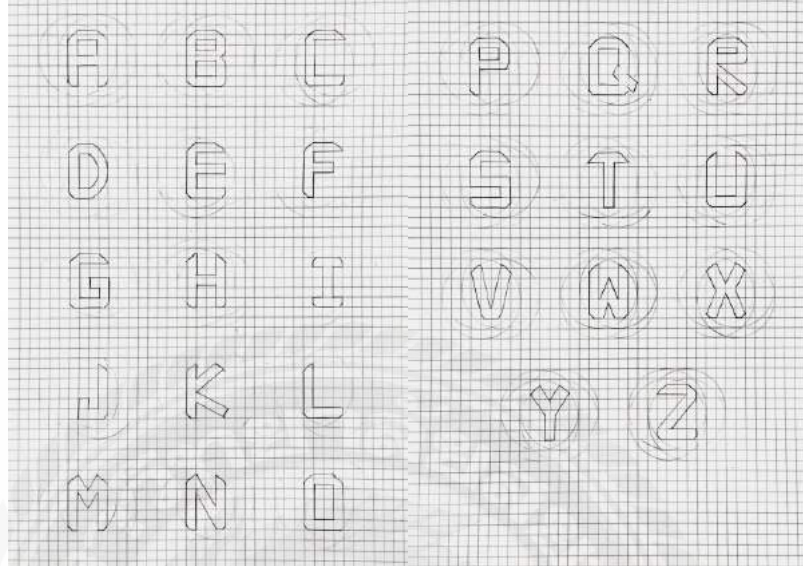


ภาพที่ 3.8 ภาพร่างตัวอักษรตัวพิมพ์พาดหัว (Header) ภาษาไทย สระ และวรรณยุกต์

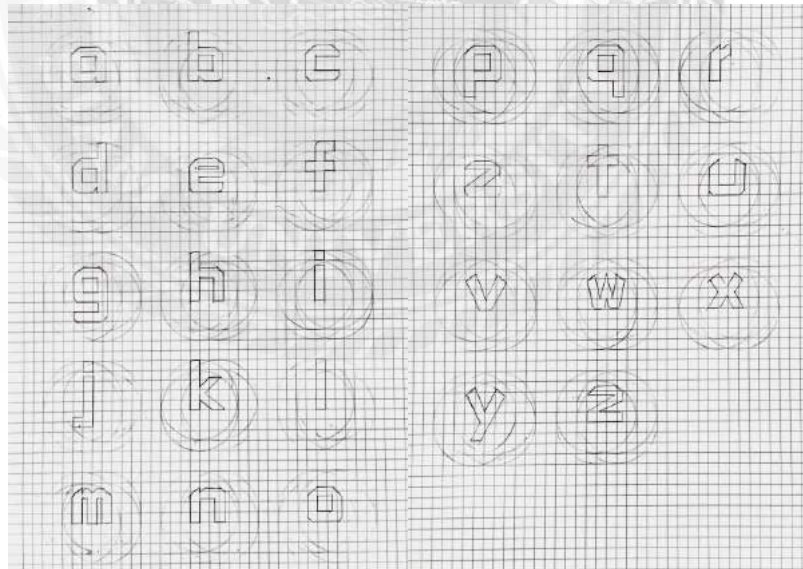


ภาพที่ 3.9 ภาพร่างตัวพิมพ์พาดหัว (Header) ตัวเลขไทย, อารบิก

2.2 ภาพร่างตัวอักษรตัวพิมพ์พาดหัว (Header) ภาษาอังกฤษ



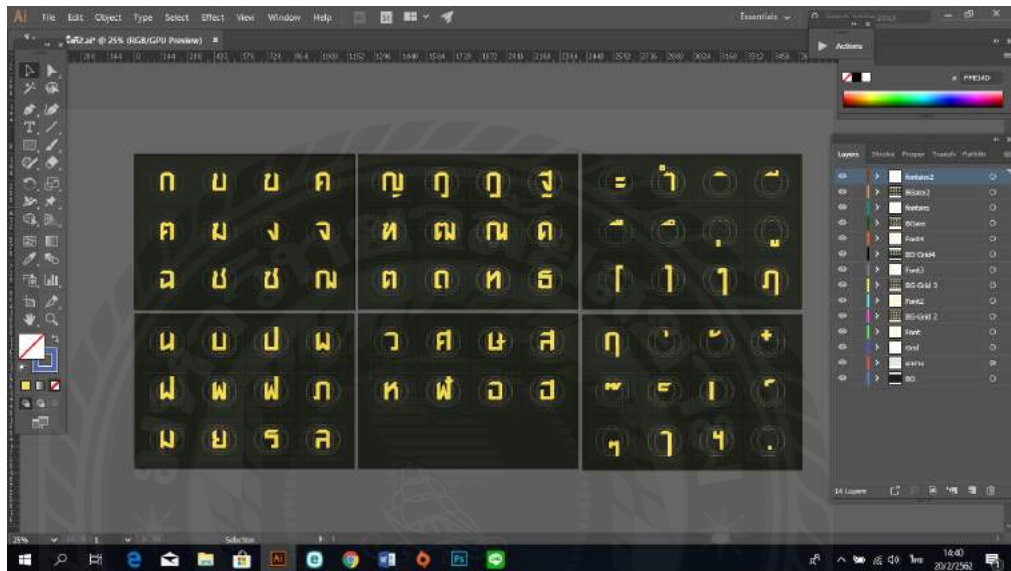
ภาพที่ 3.10 ภาพร่างตัวอักษรตัวพิมพ์พาดหัว (Header) ภาษาอังกฤษพิมพ์ใหญ่



ภาพที่ 3.11 ภาพร่างตัวอักษรตัวพิมพ์พาดหัว (Header) ภาษาอังกฤษพิมพ์เล็ก

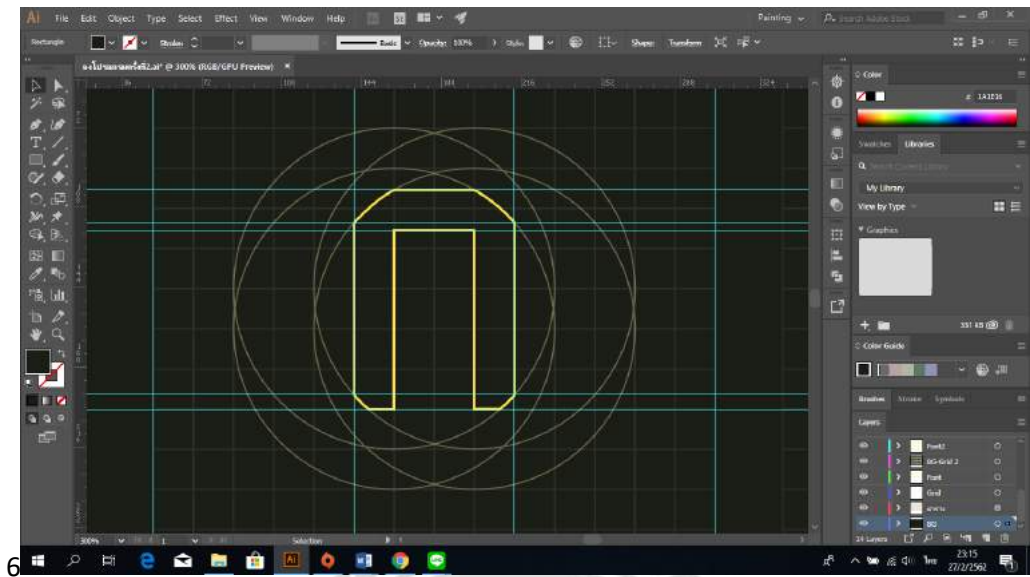
3. การพัฒนาชุดตัวอักษร

3.1 โปรแกรม Adobe Illustrator cc 2018 นำแบบภาพตัวอักษรตัวพิมพ์พาดหัว (Header) ที่สมบูรณ์ มาพัฒนาลงโปรแกรม Adobe Illustrator cc 2018 เพื่อสะดวกต่อการออกแบบตัวอักษรในการพัฒนาแก้ไข



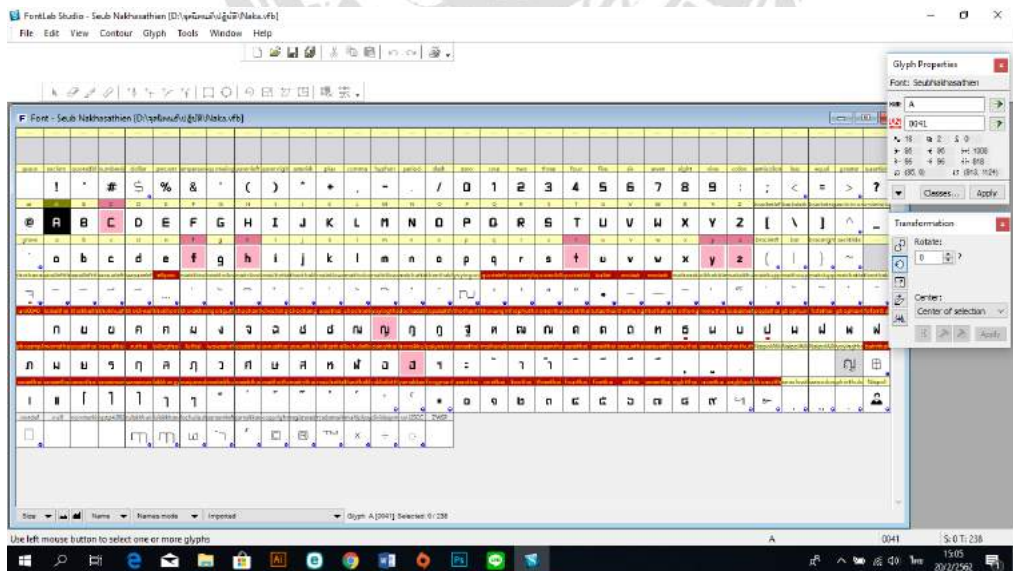
ภาพที่ 3.12 การพัฒนาตัวอักษรตัวพิมพ์พาดหัว ลงโปรแกรม Adobe Illustrator cc 2018

การพัฒนาลงโปรแกรม Adobe Illustrator cc 2018 ดำเนินการโดยใช้เส้นกริด (Grid) ตาราง และสร้างเส้นกริด (Grid) ตามรูปแบบที่เราได้ออกแบบไว้ เพื่อกำหนดพื้นที่ในการออกแบบตัวอักษรลงไปให้เป็นรูปแบบเดียวกัน



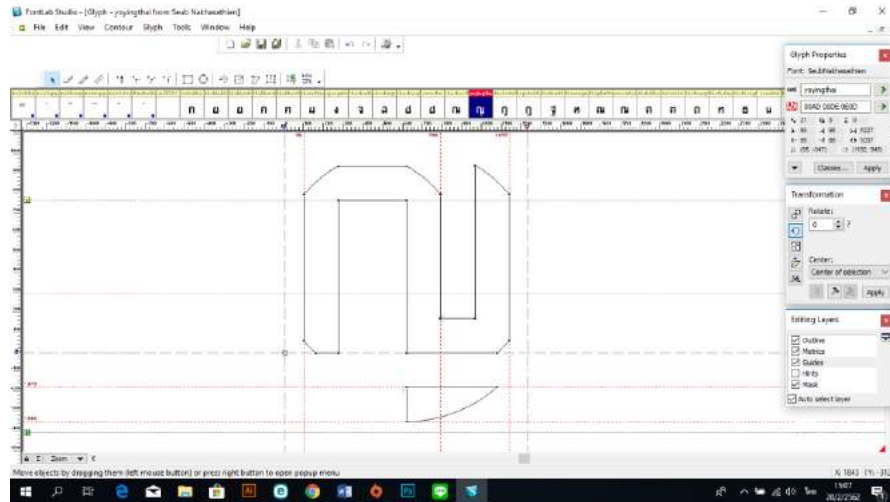
ภาพที่ 3.13 การพัฒนาตัวอักษรตัวพิมพ์พาดหัว ลงโปรแกรม Adobe illustrator cc 2018

3.2 โปรแกรม Font Studio 5 การพัฒนาชุดตัวอักษรตัวพิมพ์พาดหัว (Header) นำตัวอักษรที่ออกแบบลงบนโปรแกรม Adobe illustrator cc 2018 มาพัฒนาต่อในโปรแกรม Font Studio 5 เพื่อที่จะออกแบบชุดตัวอักษรที่สามารถใช้พิมพ์ได้



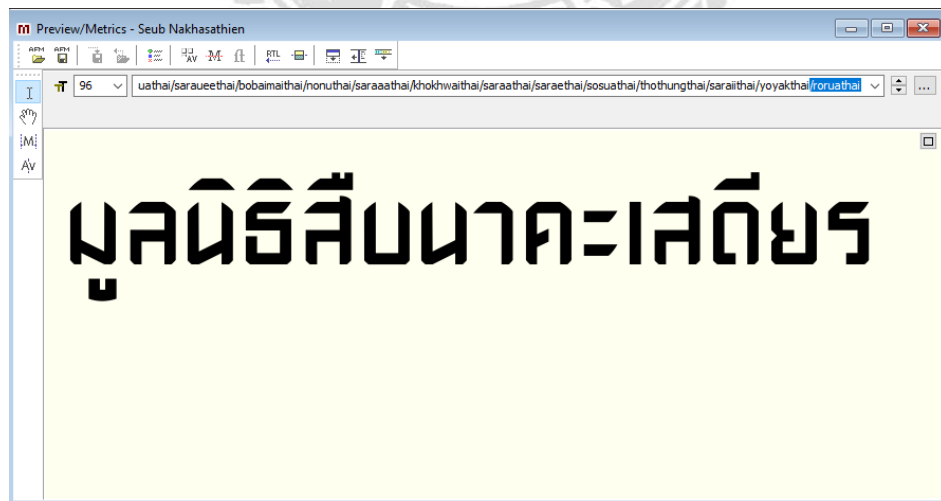
ภาพที่ 3.14 การพัฒนาตัวอักษรตัวพิมพ์พาดหัว(Header) ลงโปรแกรม Font Studio 5

คัดลอก (Copy) ตัวอักษรจาก โปรแกรม Adobe Illustrator cc 2018 ที่เราได้ออกแบบไว้ มาวางลงในโปรแกรม Font Studio 5 เพื่อปรับแก้ไขเส้นของตัวอักษรให้ตรงตามเส้นกริด (Grid)

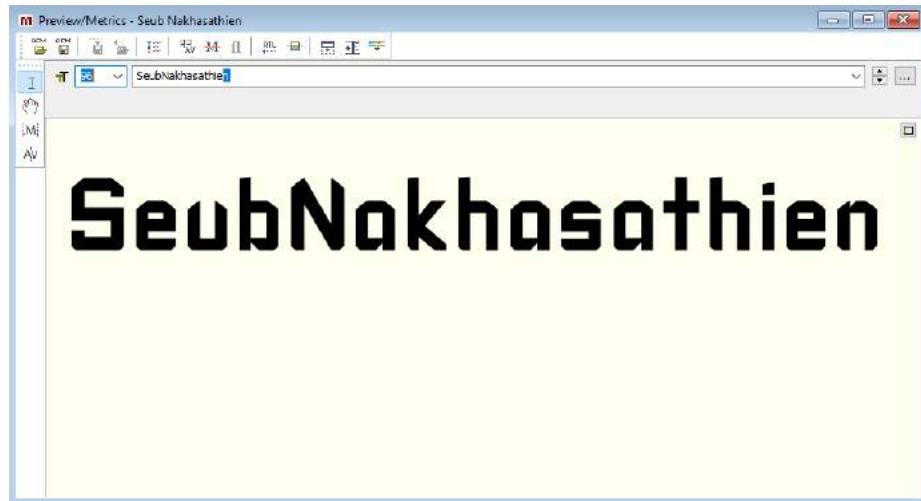


ภาพที่ 3.15 การพัฒนาตัวอักษรตัวพิมพ์พาดหัว(Header) ลงโปรแกรม Font Studio 5

ทดสอบการพิมพ์ตัวอักษรในโปรแกรม Font Studio 5 เพื่อปรับระยะห่างของตัวอักษร และระยะห่างของ สระ วรรณยุกต์ ให้สมบูรณ์



ภาพที่ 3.16 ทดสอบการพิมพ์ตัวอักษรตัวพิมพ์พาดหัว(Header)



ภาพที่ 3.17 ทดสอบการพิมพ์ตัวอักษรตัวพิมพ์พาดหัว(Header)

เมื่อได้ตัวอักษรตัวพิมพ์พาดหัว (Header) ที่สมบูรณ์เรียบร้อยแล้ว ขั้นตอนต่อไปคือการออกแบบตัวอักษรตัวพิมพ์ข้อความ (Text) เพื่อนำไปใช้ในการพิมพ์อธิบายเป็นข้อความเนื้อหายาว และสามารถอ่านง่ายเวลาอยู่ในขนาดเล็ก

4. การทดสอบชุดตัวอักษร จะทดสอบด้วยวิธีการออกแบบพัฒนาจากชุดตัวอักษรตัวพิมพ์พาดหัว (Header) และนำมาเปรียบเทียบกับในขนาดต่าง ๆ เพื่อหาความเหมาะสมและเข้ากันมากที่สุด

4.1 ทดสอบตัวอักษรตัวพิมพ์พาดหัว (Header) ภาษาไทย ในแต่ละขนาด

60 pt	มูลนิธิสืบนาคะเสดียง
48 pt	มูลนิธิสืบนาคะเสดียง
36 pt	มูลนิธิสืบนาคะเสดียง
30 pt	มูลนิธิสืบนาคะเสดียง
24 pt	มูลนิธิสืบนาคะเสดียง
18 pt	มูลนิธิสืบนาคะเสดียง
16 pt	มูลนิธิสืบนาคะเสดียง
14 pt	มูลนิธิสืบนาคะเสดียง
12 pt	มูลนิธิสืบนาคะเสดียง
10 pt	มูลนิธิสืบนาคะเสดียง

ภาพที่ 3.19 ชุดตัวอักษรตัวพิมพ์พาดหัว (Header) ภาษาไทย

4.2 ทดสอบตัวอักษรตัวพิมพ์พาดหัว (Header) ภาษาอังกฤษ ในแต่ละขนาด

60 pt **Nakhasathien**

48 pt **Nakhasathien**

36 pt **Nakhasathien**

30 pt **Nakhasathien**

24 pt **Nakhasathien**

18 pt **Nakhasathien**

16 pt **Nakhasathien**

14 pt **Nakhasathien**

12 pt **Nakhasathien**

10 pt **Nakhasathien**

ภาพที่ 3.20 ชุดตัวอักษรตัวพิมพ์พาดหัว (Header) ภาษาอังกฤษ

4.3 ทดสอบตัวอักษรตัวพิมพ์ข้อความ (Text) ภาษาไทย ในแต่ละขนาด

60 pt	มูลนิธิสืบนาคะเสดียง
48 pt	มูลนิธิสืบนาคะเสดียง
36 pt	มูลนิธิสืบนาคะเสดียง
30 pt	มูลนิธิสืบนาคะเสดียง
24 pt	มูลนิธิสืบนาคะเสดียง
18 pt	มูลนิธิสืบนาคะเสดียง
16 pt	มูลนิธิสืบนาคะเสดียง
14 pt	มูลนิธิสืบนาคะเสดียง
12 pt	มูลนิธิสืบนาคะเสดียง
10 pt	มูลนิธิสืบนาคะเสดียง

ภาพที่ 3.21 ชุดตัวอักษรตัวพิมพ์ข้อความ (Text) ภาษาไทย

4.4 ทดสอบตัวอักษรตัวพิมพ์ข้อความ (Text) ภาษาอังกฤษ ในแต่ละขนาด



60 pt	Nakhasathien
48 pt	Nakhasathien
36 pt	Nakhasathien
30 pt	Nakhasathien
24 pt	Nakhasathien
18 pt	Nakhasathien
16 pt	Nakhasathien
14 pt	Nakhasathien
12 pt	Nakhasathien
10 pt	Nakhasathien

ภาพที่ 3.22 ชุดตัวอักษรตัวพิมพ์ข้อความ (Text) ภาษาอังกฤษ

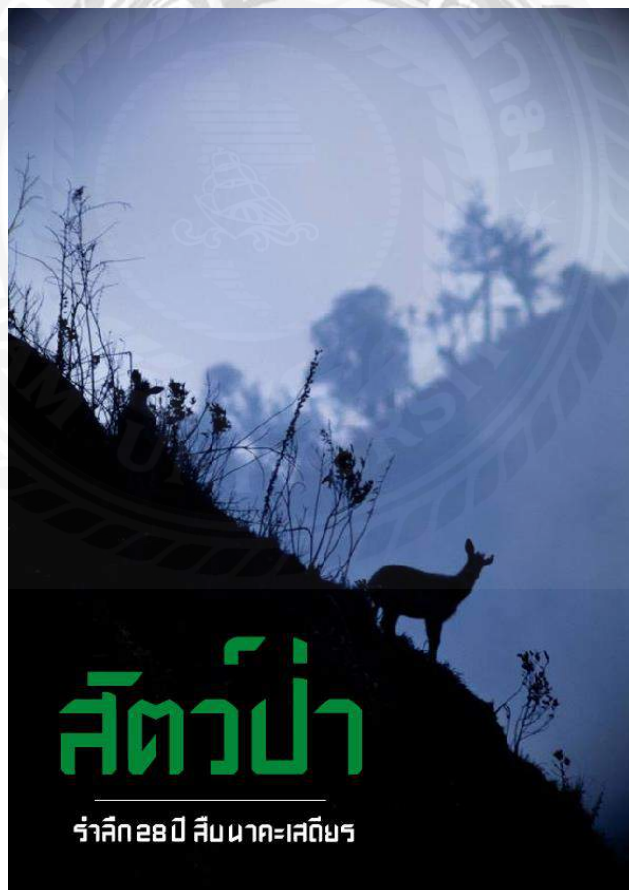
4.5 ทดสอบตัวอักษรตัวพิมพ์พาดหัว (Header) และชุดตัวอักษรตัวพิมพ์ข้อความ (Text) ในรูปแบบโปสเตอร์ นำชุดตัวอักษรทั้ง 2 ชุด มาทดสอบลงบนโปสเตอร์ เพื่อให้เห็นภาพได้ชัดเจน หากจุดบกพร่องและปรับปรุงแก้ไข โดยรูปแบบการทดสอบ จะยึดรูปแบบการออกแบบจัดวางของทางมูลนิธิสืบนาคะเสถียร



ภาพที่ 3.23 ทดสอบการพิมพ์ตัวอักษรภาษาไทยทั้ง 2 ชุด บนภาพโปสเตอร์



ภาพที่ 3.24 ทดสอบการพิมพ์ตัวอักษรภาษาไทยทั้ง 2 ชุด บนภาพโปสเตอร์



ภาพที่ 3.25 ทดสอบการพิมพ์ตัวอักษรภาษาไทยทั้ง 2 ชุด บนภาพโปสเตอร์



ภาพที่ 3.26 ทดสอบการพิมพ์ตัวอักษรภาษาอังกฤษทั้ง 2 ชุด บนภาพโปสเตอร์

บทที่ 4 ขั้นตอนการปฏิบัติงาน

ขั้นตอนการปฏิบัติงาน

การออกแบบชุดตัวอักษรตัวพิมพ์พาดหัว(Header) ชุดตัวอักษรตัวพิมพ์ข้อความ(Text) และคู่มือการใช้งานตัวอักษร สำหรับมูลนิธิสืบนาคะเสถียร โดยมีแนวคิด จริงจัง เข้มแข็ง เข้าถึงคนรุ่นใหม่ ในการนำไปใช้ในการออกแบบสื่อประชาสัมพันธ์ในรูปแบบสื่อสิ่งพิมพ์และออนไลน์ ในการเผยแพร่ข้อมูลต่าง ๆ ของทางมูลนิธิสืบนาคะเสถียรมีดังนี้

1. การออกแบบชุดตัวอักษรเพื่อแสดงอัตลักษณ์มูลนิธิสืบนาคะเสถียร



ก ข ข ค ต ผ ง จ ฉ ช ฌ ญ
ฎ ฏ ฐ ฑ ฒ ณ ด ต ถ ท ธ น บ
ป ผ ฝ ฟ พ ฟ ภ ม ย ร ล ว ศ ษ
ส ห ฬ อ อ ฤ ฌ ๕ ฯ
๕ ๖ ๗ ๘ ๙ ๐ [] ()

ภาพที่ 4.1 การออกแบบชุดตัวอักษรตัวพิมพ์พาดหัว (Header) ภาษาไทย

การออกแบบชุดตัวอักษรตัวพิมพ์พาดหัว (Header) ภาษาไทย สำหรับไว้ใช้ในงานออกแบบพาดหัวเรื่อง หรือข้อความที่มีขนาดสั้นได้ใจความไม่นิยมใช้พิมพ์เป็นเนื้อเรื่องที่มีขนาดยาวหรือขนาดเล็ก

A B C D E F G H I J K L M
N O P Q R S T U V W X Y Z
**? ! # @ % - + = / **
a b c d e f g h i j k l m
n o p q r s t u v w x y z
1 2 3 4 5 6 7 8 9 0

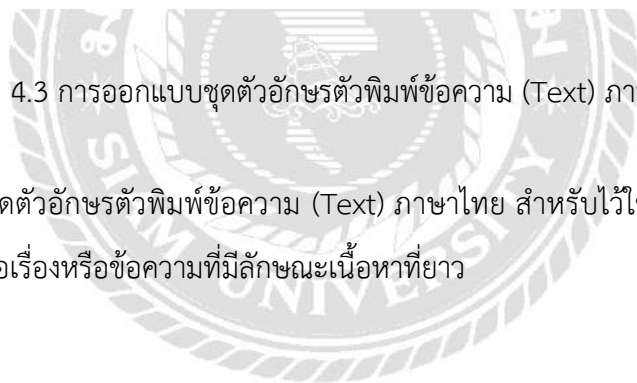
ภาพที่ 4.2 การออกแบบชุดตัวอักษรตัวพิมพ์พาดหัว (Header) ภาษาอังกฤษ

การออกแบบชุดตัวอักษรตัวพิมพ์พาดหัว (Header) ภาษาอังกฤษ สำหรับไว้ใช้ในงานออกแบบพาดหัวเรื่อง หรือข้อความที่มีขนาดสั้นได้ใจความไม่นิยมใช้พิมพ์เป็นเนื้อเรื่องที่มีขนาดยาวหรือขนาดเล็ก

ก ข ค ต ผ ง จ ฉ ช ซ ฌ ญ
 ฎ ฏ ฐ ฑ ฒ ณ ด ต ถ ท ธ น บ
 ป ผ ฝ พ ฟ ภ ม ย ร ล ว ศ ษ
 ส ห ฬ อ ฮ ก ฅ ๙ ๑ ๒ ๓ ๔ ๕
 ๖ ๗ ๘ ๙ ๐ [] ()

ภาพที่ 4.3 การออกแบบชุดตัวอักษรตัวพิมพ์ข้อความ (Text) ภาษาไทย

การออกแบบชุดตัวอักษรตัวพิมพ์ข้อความ (Text) ภาษาไทย สำหรับไว้ใช้ในงานออกแบบพิมพ์ข้อความในลักษณะเนื้อเรื่องหรือข้อความที่มีลักษณะเนื้อหาที่ยาว



A B C D E F G H I J K L M
N O P Q R S T U V W X Y Z
? ! # @ % - + = / \
a b c d e f g h i j k l m
n o p q r s t u v w x y z
1 2 3 4 5 6 7 8 9 0

ภาพที่ 4.4 การออกแบบชุดตัวอักษรตัวพิมพ์ข้อความ (Text) ภาษาอังกฤษ

การออกแบบชุดตัวอักษรตัวพิมพ์ข้อความ (Text) ภาษาอังกฤษ สำหรับไว้ใช้ในงานออกแบบ
พิมพ์ข้อความในลักษณะเนื้อเรื่องหรือข้อความที่มีลักษณะเนื้อหาที่ยาว

2. ตัวอย่างการใช้งานของชุดตัวอักษรบนพื้นหลัง



ภาพที่ 4.5 การใช้งานตัวอักษรตัวพิมพ์พาดหัว (Header) ภาษาไทยและภาษาอังกฤษ บนพื้นรูปภาพ

การใช้งานตัวอักษรตัวพิมพ์พาดหัว (Header) ภาษาไทยและภาษาอังกฤษ บนพื้นหลังรูปภาพ โดยจะยกตัวอย่างรูปภาพจากธรรมชาติ คือ ป่าไม้ ท้องฟ้า ดิน ซึ่งในรูปแบบการออกแบบของทางมูลนิธิสืบนาคะเสถียร จะออกแบบและถูกจัดวางไว้บนพื้นหลังที่เป็นรูปภาพในลักษณะนี้



ภาพที่ 4.6 การใช้งานตัวอักษรตัวพิมพ์ข้อความ (Text) ภาษาไทยและภาษาอังกฤษ บนพื้นรูปภาพ
 การใช้งานตัวอักษรตัวพิมพ์ข้อความ (Text) ภาษาไทยและภาษาอังกฤษ บนพื้นหลังรูปภาพ โดย
 จะยกตัวอย่างรูปภาพจากธรรมชาติ คือ ป่าไม้ ท้องฟ้า ดิน ซึ่งในรูปแบบการออกแบบของทางมูลนิธิสืบ
 นาคะเสถียร จะออกแบบและถูกจัดวางไว้บนพื้นหลังที่เป็นรูปภาพในลักษณะนี้

สืบ นาคะเสถียร

ร่วมรักษาป่าใหญ่กับเรา

SeubNakhasathien

ภาพที่ 4.7 การใช้งานตัวอักษรตัวพิมพ์พาดหัว (Header) ภาษาไทยและภาษาอังกฤษ บนพื้นสีเข้ม

การใช้งานตัวอักษรตัวพิมพ์พาดหัว (Header) ภาษาไทยและภาษาอังกฤษ บนพื้นหลังสีเข้ม เพื่อให้เห็นลักษณะของตัวอักษรชัดเจนเวลาถูกจัดวางอยู่ในพื้นหลังสีต่าง ๆ

สืบ นาคะเสถียร

ร่วมรักษาป่าใหญ่กับเรา

SeubNakhasathien

ภาพที่ 4.8 การใช้งานตัวอักษรตัวพิมพ์ข้อความ (Text) ภาษาไทยและภาษาอังกฤษ บนพื้นสีเข้ม

การใช้งานตัวอักษรตัวพิมพ์ข้อความ (Text) ภาษาไทยและภาษาอังกฤษ บนพื้นหลังสีเข้ม เพื่อให้เห็นลักษณะของตัวอักษรชัดเจนเวลาถูกจัดวางอยู่ในพื้นหลังสีต่าง ๆ

สืบ นาคะเสถียร

ร่วมรักษาป่าใหญ่กับเรา

SeubNakhasathien

ภาพที่ 4.9 การใช้งานตัวอักษรตัวพิมพ์พาดหัว (Header) ภาษาไทยและภาษาอังกฤษ บนพื้นสีอ่อน

การใช้งานตัวอักษรตัวพิมพ์พาดหัว (Header) ภาษาไทยและภาษาอังกฤษ บนพื้นหลังสีอ่อน เพื่อให้เห็นลักษณะของตัวอักษรชัดเจนเวลาถูกจัดวางอยู่ในพื้นหลังสีต่าง ๆ

สืบ นาคะเสถียร

ร่วมรักษาป่าใหญ่กับเรา

SeubNakhasathien

ภาพที่ 4.10 การใช้งานตัวอักษรตัวพิมพ์ข้อความ (Text) ภาษาไทยและภาษาอังกฤษ บนพื้นสีอ่อน

การใช้งานตัวอักษรตัวพิมพ์ข้อความ (Text) ภาษาไทยและภาษาอังกฤษ บนพื้นหลังสีอ่อน เพื่อให้เห็นลักษณะของตัวอักษรชัดเจนเวลาถูกจัดวางอยู่ในพื้นหลังสีต่าง ๆ

3. สื่อประชาสัมพันธ์ในรูปแบบโปสเตอร์ (Poster)



ภาพที่ 4.11 ตัวอักษรตัวพิมพ์พาดหัว (Header) ภาษาไทย บนภาพโปสเตอร์



ภาพที่ 4.12 ตัวอักษรตัวพิมพ์พาดหัว (Header) ภาษาไทย บนภาพโปสเตอร์



ความเป็นมา

มูลนิธิสืบนาคะเสถียร ได้รับอนุญาตให้ก่อตั้งขึ้นสืบวิน หลังวันพระราชทานเพลิงศพ คือวันที่ 18 กันยายน 2533 คณะกรรมการ ประกอบด้วยบุคคลหลากหลายสาขาอาชีพ แต่เป็นกลุ่มบุคคลที่มีอุดมการณ์ตรงกับสืบ เมื่อเริ่มก่อตั้ง มูลนิธิฯ ได้รับพระมหากรุณาธิคุณ จากสมเด็จพระนางเจ้าสิริกิติ์พระบรมราชินีนาถ ได้พระราชทานพระราชทรัพย์ส่วนพระองค์ จำนวนสองล้านสี่แสนสี่หมื่นแปดพันห้าร้อยสี่สิบบาท เป็นกองทุนประเดิมต่อกองทุนของมูลนิธิฯ และพระเจ้าวรวงศ์เธอพระองค์เจ้าโสมสวลีพระวรราชทินนิตตามาตุ ได้ประทานพระราชทรัพย์ ส่วนพระองค์ให้อีกหนึ่งแสนบาท

ภาพที่ 4.13 ตัวอักษรตัวพิมพ์ข้อความ (Text) ภาษาไทย บนภาพโปสเตอร์

การใช้งานชุดตัวอักษรตัวพิมพ์พาดหัว (Header) รูปแบบการจัดวางตัวอักษรจะเรียงง่ายชัดเจน ใช้วิธีการพาดหัวเรื่องสั้น ๆ ได้ใจความ ชุดตัวอักษรตัวพิมพ์ข้อความ (Text) รูปแบบการจัดวางจะพิมพ์ในลักษณะเนื้อเรื่องที่มีเนื้อหาที่ยาว บนโปสเตอร์ (Poster) บนรูปถ่ายจริง เช่น ป่าไม้ ธรรมชาติ โดยชุดตัวอักษรจะสามารถสื่อเนื้อหาได้มากขึ้น ตามรูปแบบของทางมูลนิธิสืบนาคะเสถียร

4. จัดทำคู่มือการใช้งานของตัวอักษร เป็นหนังสือคู่มือที่รวบรวมความเป็นมาของชุดตัวอักษร กระบวนการทำงาน การทดสอบชุดตัวอักษรตัวพิมพ์ทั้ง 2 ชุด และรูปแบบการใช้งานบนภาพโปสเตอร์ และภาพพื้นหลังสี



ภาพที่ 4.3 คู่มือการใช้งานของตัวอักษร

บทที่ 5

สรุปผลงานดำเนินงานและข้อเสนอแนะ

สรุปผลการดำเนินงาน

โครงการนี้มีวัตถุประสงค์ เพื่อออกแบบชุดตัวอักษรสำหรับมูลนิธิสีบนาคะเสถียร โดยทำการออกแบบชุดตัวอักษรจำนวน 2 ชุด ประกอบไปด้วย ชุดตัวอักษรตัวพิมพ์พาดหัว (Header) และชุดตัวอักษรตัวพิมพ์ข้อความ (Text) ทั้งภาษาไทยและภาษาอังกฤษ คู่มือการใช้งานชุดตัวอักษร สื่อประชาสัมพันธ์ในรูปแบบโปสเตอร์ โดยผู้จัดทำได้ศึกษาและรวบรวมข้อมูลที่เกี่ยวข้องกับการออกแบบชุดตัวอักษรและมูลนิธิสีบนาคะเสถียร รวมถึงการลงพื้นที่จริงเพื่อศึกษาความเป็นมาของมูลนิธิ และความต้องการของรูปแบบตัวอักษร ก่อนที่จะเริ่มออกแบบ โดยใช้แนวคิด “จริงจัง เข้มแข็ง เข้าถึง คนรุ่นใหม่” เพื่อแสดงอัตลักษณ์ของมูลนิธิสีบนาคะเสถียร

โดยชุดตัวอักษรจะช่วยเผยแพร่ให้ประชาชนทราบถึงปณิธานในหน่วยงานของมูลนิธิสีบนาคะเสถียร ผ่านสื่อประชาสัมพันธ์ในรูปแบบ สื่อสิ่งพิมพ์และสื่อออนไลน์

ปัญหาและอุปสรรค

1. การออกแบบตัวอักษรภาษาไทย จะเกิดปัญหาสระ-วรรณยุกต์ลอย และระยะห่างของตัวอักษร เนื่องจากมีข้อจำกัดด้านการใช้โปรแกรมเข้ามาเกี่ยวข้อง
2. การออกแบบตัวอักษรภาษาอังกฤษและตัวอักษรภาษาไทย เมื่อนำมาใช้ร่วมกันทำให้ตัวอักษรบางประเภทดูไม่สัมพันธ์กัน
3. การนำตัวอักษรมาใช้งานจริงในโปรแกรม Microsoft Word 2016 ตัวอักษรบางตัวมีการคลาดเคลื่อน ทำให้มีปัญหาในการใช้งาน

ข้อเสนอแนะ

1. การออกแบบชุดตัวอักษรควรให้ความสำคัญ ในเรื่องของสระ-วรรณยุกต์ลอยเมื่อนำมาใช้ในโปรแกรมต่าง ๆ
2. นำชุดตัวอักษรไปต่อยอดเป็นตัวอักษรประดิษฐ์ในงานสร้างสรรค์

บรรณานุกรม

ก่องแก้ว วีระประจักษ์. (2526). *700 ปี ลายสีไทย*. กรุงเทพฯ: กรมศิลปากร.

รตยา จันทรเทียร. (2561). *บนถนนงานอนุรักษ์*. นนทบุรี: บริษัทมาตาการพิมพ์ จำกัด.

วิชุดา เครือหิรัญ. (2561). *แรงบันดาลใจไทย*. เข้าถึงได้จาก <https://readthecloud.co/designer-3/>

สำนักงานราชบัณฑิตยสภา. (2559). *รู้รักภาษาไทย*. เข้าถึงได้จาก <http://www.royin.go.th/>

อารยะ ศรีกัลยาณบุตร. (2550). *การออกแบบสื่อสิ่งพิมพ์*. กรุงเทพฯ: วิสคอมเซ็นเตอร์.

Elnar, Rachel . (2559). *Terrance Weinzier*. Retrieved from <https://typeed.com/>

[resources/rag-right/2015/08/30/terrance-weinzierl-works-pizza](https://typeed.com/resources/rag-right/2015/08/30/terrance-weinzierl-works-pizza)

Hazewinkel, Michiel. (2534). *Golden ratio*. Retrieved from <https://www.encyclopedia>

[ofmath.org](https://www.encyclopediaofmath.org)



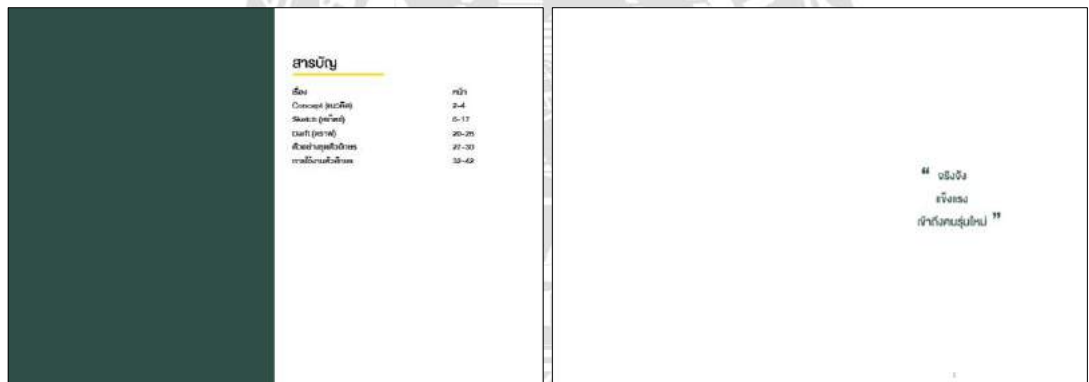
ภาคผนวก



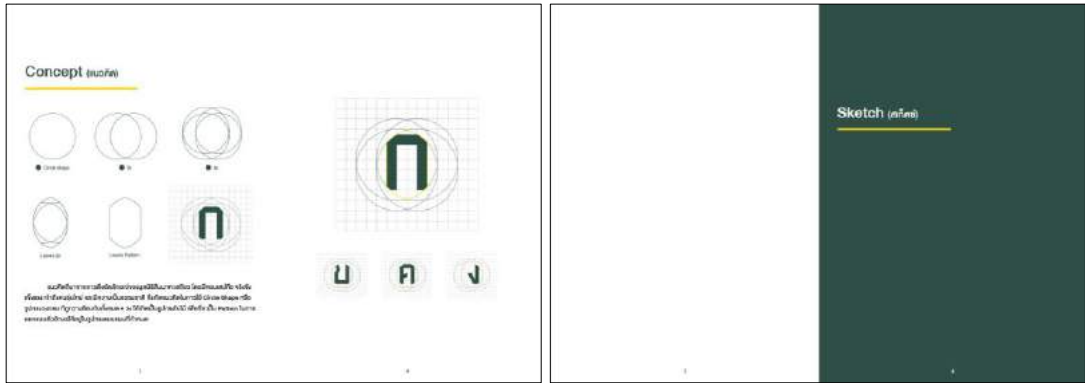
ภาคผนวก ก
การออกแบบคู่มือการใช้งานของตัวอักษร



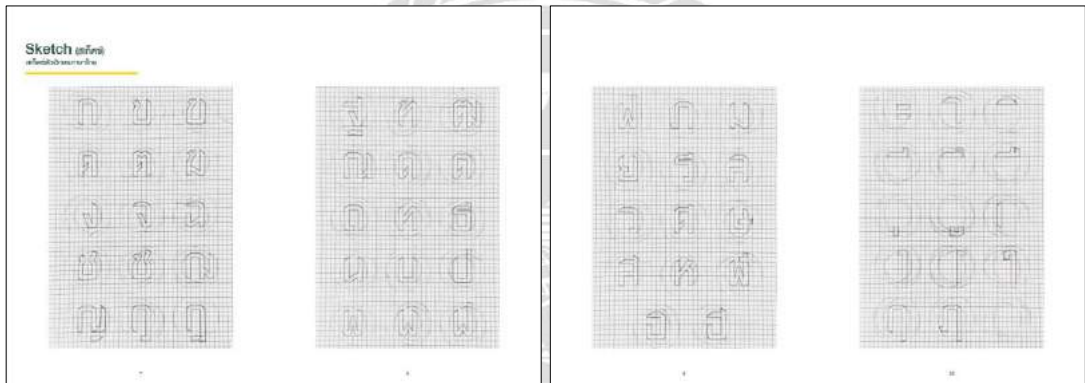
ภาพที่ ก.1 คู่มือการใช้งานของชุดตัวอักษร หน้าปก-หลัง และวัตถุประสงค์ในการออกแบบ



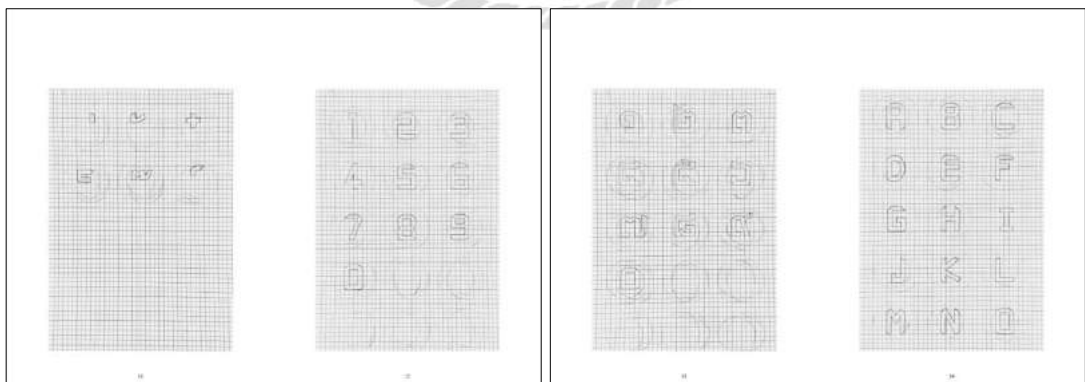
ภาพที่ ก.2 คู่มือการใช้งานของชุดตัวอักษรหน้าที 1-2 สารบัญและแนวคิดการออกแบบตัวอักษร



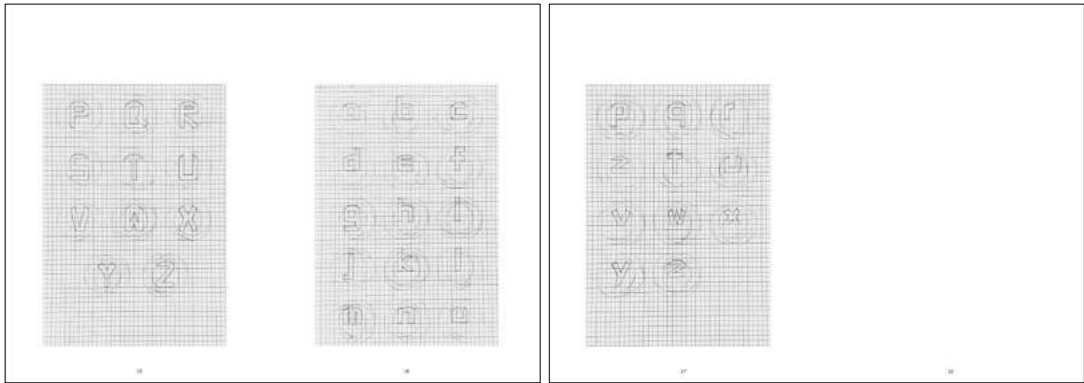
ภาพที่ ก.3 คู่มือการใช้งานของชุดตัวอักษรหน้าที่ 3-6 แนวคิดของชุดตัวอักษร



ภาพที่ ก.4 คู่มือการใช้งานของชุดตัวอักษรหน้าที่ 7-10 ภาพร่างชุดตัวอักษร



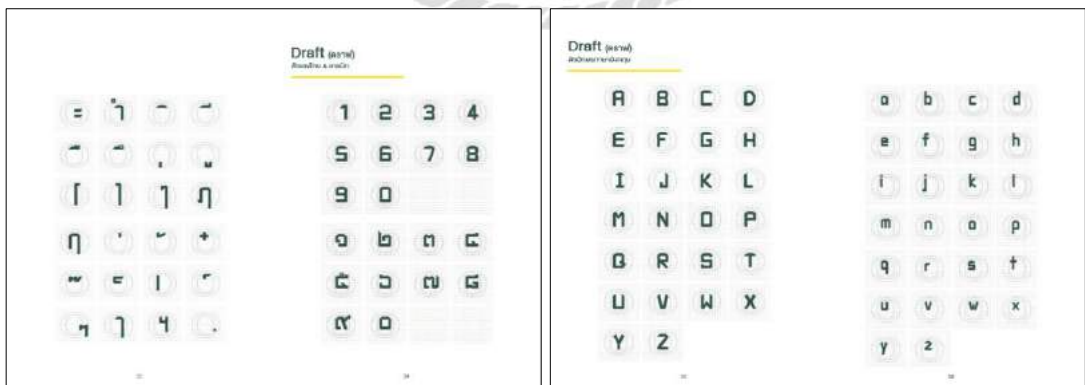
ภาพที่ ก.5 คู่มือการใช้งานของชุดตัวอักษรหน้าที่ 11-14 ภาพร่างชุดตัวอักษร



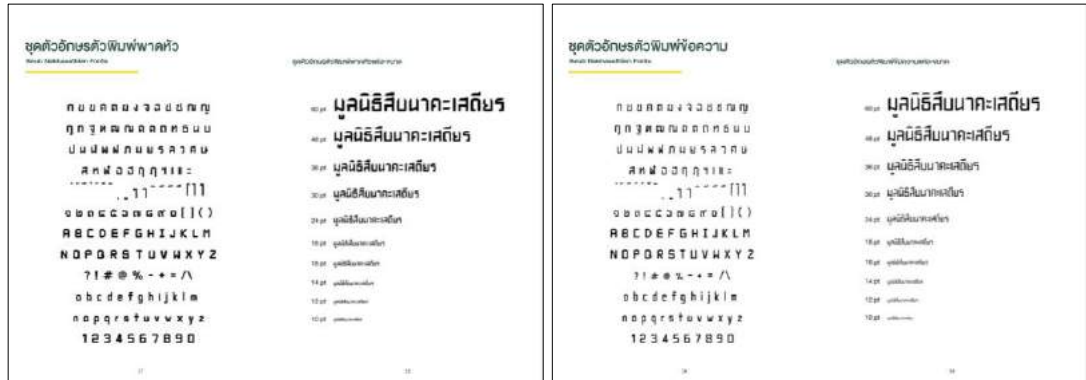
ภาพที่ ก.6 คู่มือการใช้งานของชุดตัวอักษรหน้าที่ 15-18 ภาพร่างชุดตัวอักษร



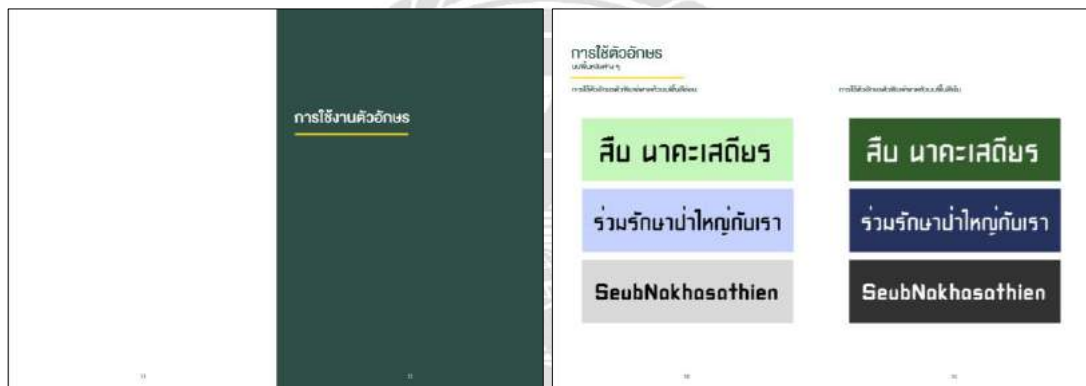
ภาพที่ ก.7 คู่มือการใช้งานของชุดตัวอักษรหน้าที่ 19-22 การพัฒนาตัวอักษร



ภาพที่ ก.8 คู่มือการใช้งานของชุดตัวอักษรหน้าที่ 23-26 การพัฒนาตัวอักษร



ภาพที่ ก.9 คู่มือการใช้งานของชุดตัวอักษรหน้าที่ 27-30 ชุดตัวอักษรในแต่ละขนาด



ภาพที่ ก.10 คู่มือการใช้งานของชุดตัวอักษรหน้าที่ 31-34 การใช้งานของตัวอักษรบนพื้นหลังต่าง ๆ



ภาพที่ ก.11 คู่มือการใช้งานของชุดตัวอักษรหน้าที่ 35-38 การใช้งานของตัวอักษรบนพื้นหลังต่าง ๆ



ภาพที่ ก.12 คู่มือการใช้งานของชุดตัวอักษรหน้าที่ 39-42 การใช้งานของตัวอักษรบนพื้นโปสเตอร์



ประวัติผู้จัดทำ

รหัสนักศึกษา	5806400004
ชื่อ-นามสกุล	นางสาวณัฐริกา จำปาเรือง
ที่อยู่	284 บางแค14 ถ.สุขาภิบาล1 เขตบางแค แขวงบางแค กรุงเทพมหานคร 10160
เบอร์โทรศัพท์	095-5593837
E-Mail	Nooknuttarikar@gmail.com
ระดับประกาศนียบัตรวิชาชีพ	วิทยาลัยเทคโนโลยีสยาม (สยามเทค)
ระดับปริญญาตรี	มหาวิทยาลัยสยาม

