



รายงานการปฏิบัติงานสหกิจศึกษา
สบู์ยิบวบจากเปลือกส้มแมนดาริน

Luffa Soap from Mandarin Orange Peel

จัดทำโดย

นางสาว กิตติยา	สุทธา	5804400025
นาย ภรณ์ยู	พฤษภาเกษมสุข	5804400061
นางสาว วิไลวรรณ	เทศดนตรี	5804400060

รายงานเล่มนี้เป็นส่วนหนึ่งของวิชาสหกิจศึกษา
ภาควิชาการโรงแรมและการท่องเที่ยว
คณะศิลปศาสตร์ มหาวิทยาลัยสยาม
ภาคการศึกษาที่ 3 ปีการศึกษา 2561

หัวข้อโครงการ สบู่ใยบวบจากเปลือกส้มแมนดาริน
Luffa Soap from Mandarin Orange Peel


รายชื่อผู้จัดทำ นางสาว กิตติยา สุทธา
 นาย ภรณ์ยู พุกษาเกษมสุข
 นางสาว วิไลวรรณ เทศคนตรี

ภาควิชา การโรงแรมและการท่องเที่ยว


อาจารย์ที่ปรึกษา อาจารย์ จินต์จุฑา ไชยศรียะ

อนุมัติให้โครงการนี้เป็นส่วนหนึ่งของงานสหกิจศึกษาภาควิชาการโรงแรมและการท่องเที่ยว คณะ ศิลปศาสตร์ ประจำปีภาคการศึกษาที่ 3 ปีการศึกษา 2561

คณะกรรมการสอบโครงการ


.....อาจารย์ที่ปรึกษา
(อาจารย์ จินต์จุฑา ไชยศรียะ)


.....พนักงานที่ปรึกษา
(นางอารีย์ สุทธิพล)


.....กรรมการกลาง
(คุณสุภาวดี สอนชา)


.....ผู้ช่วยอธิการบดีและผู้อำนวยการสำนักสหกิจศึกษา
(ผศ.ดร. มารุจ ทิมปะวัฒน์นะ)

ชื่อโครงการ : สบู่ไยบวบจากเปลือกส้มแมนดาริน
หน่วยกิต : 5
ชื่อนักศึกษา : นางสาว กิตติยา สุทธา
นาย ภรณ์ยู พุกษาเกษมสุข
นางสาว วิไลวรรณ เทศคนตรี
อาจารย์ที่ปรึกษา : อาจารย์ จินต์จุฑา ไชยศรีษะ
ระดับการศึกษา : ปริญญาตรี
ภาควิชา : การโรงแรม
คณะ : ศิลปศาสตร์
ภาคการศึกษา/ ปีการศึกษา : 3/2561

บทคัดย่อ

จากการที่ได้เข้ารับการปฏิบัติงาน โครงการสหกิจศึกษา ณ โรงแรมรามาดา พลาซ่า แม่น้ำ ริเวอร์ไซด์ ในส่วนของแผนกแม่บ้าน (Housekeeping Department) คณะผู้จัดทำได้คิดค้นผลิตภัณฑ์ สบู่ไยบวบจากเปลือกส้มแมนดาริน มีวัตถุประสงค์เพื่อลดต้นทุนในการซื้อสบู่ของโรงแรม เพื่อศึกษาค้นคว้ากระบวนการทำสบู่ไยบวบจากเปลือกส้มแมนดาริน เพื่อสร้างผลิตภัณฑ์จากขยะ โดยการนำกลับมาทำเป็นผลิตภัณฑ์ตัวใหม่และสามารถก่อให้เกิดประโยชน์กับทางโรงแรม โดยประเมินความพึงพอใจโดยผู้ตอบแบบสอบถามจากพนักงานแผนกแม่บ้าน โรงแรมรามาดา พลาซ่า แม่น้ำ ริเวอร์ไซด์ จำนวน 30 ชุด จากการทำการประเมินความพึงพอใจต่อผลิตภัณฑ์สบู่ไยบวบจากเปลือกส้มแมนดาริน พบว่า

ระดับความพึงพอใจเป็นความพึงพอใจมากที่สุดในเรื่อง ผลิตภัณฑ์สบู่ไยบวบจากเปลือกส้มแมนดารินมีรูปร่างที่เหมาะสมกับสถานที่ โดยมีค่าเฉลี่ยเท่ากับ 4.63 และผลิตภัณฑ์ขึ้นชอบกลิ่นสบู่ไยบวบจากเปลือกส้มแมนดาริน โดยมีค่าเฉลี่ยเท่ากับ 4.57 ตามลำดับ

คำสำคัญ: สบู่ไยบวบ,เปลือกส้มแมนดาริน

Project Title : Luffa Soap From Mandarin Orange Peel
Credits : 5
By : Miss Kittiya Sudtha
Mr. Parunyoo Phrueksakasemsuk
Miss Wilaiwan Tesdontree
Advisor : Miss Jinjuta Chairsisa
Degree : Bachelor of Arts
Major : Hotel
Faculty : Liberal Arts
Semester / Academic Year : 3/2018

Abstract

By attending the internship under the cooperative education project for the Housekeeping Department at Ramada Plaza Bangkok Menam Riverside Hotel, the authors initiated and invented a luffa soap product from mandarin orange peels. The objectives of this project were: 1) to reduce the cost of buying general soaps; and 2) to study the process of making luffa soap from mandarin orange peel in order to develop a new product from waste for the hotel benefits. The authors conducted a satisfaction survey to ask the Housekeeping Department employees' satisfaction with the developed product by distributing 30 copies of the questionnaire. The results of evaluating satisfaction were indicated as two aspects gained the highest level of satisfaction, namely: product shape that is suitable for the place with a mean of 4.63 and product scent preference with a mean of 4.57.

Keywords: Luffa soap/Mandarin orange peel

Approved by

.....

กิตติกรรมประกาศ

(Acknowledgment)

การที่คณะผู้จัดทำได้มาปฏิบัติงานสหกิจศึกษา ณ โรงแรมรามาดา พลาซ่า แม่น้ำ ริเวอร์ไซด์ ตั้งแต่วันที่ 14 พฤษภาคม ถึง วันที่ 30 สิงหาคม 2562 เป็นเวลาจำนวน 16 สัปดาห์ ส่งผลให้คณะผู้จัดทำได้รับความรู้และประสบการณ์ต่างๆ และทักษะในการทำงาน เทคนิคในการบริการลูกค้าและการเรียนรู้ระบบการทำงานขององค์กร และการแก้ไขปัญหาต่างๆ ซึ่งสามารถนำมาประยุกต์ใช้ให้เข้ากับการปฏิบัติงานได้จริงสำหรับรายงานสหกิจศึกษานี้สำเร็จลงได้ด้วยดีจากความร่วมมือและสนับสนุนจากหลายท่าน ดังนี้

1. อาจารย์ จินต์จุฑา ไชยศรีษะ อาจารย์ที่ปรึกษาสหกิจศึกษา
2. คุณอารีย์ สุทธิพล พนักงานที่ปรึกษา

และบุคคลท่านอื่นๆที่ไม่ได้กล่าวนามทุกท่านที่ได้ให้คำแนะนำช่วยเหลือในการจัดทำรายงาน

คณะผู้จัดทำขอขอบพระคุณที่มีส่วนเกี่ยวข้องทุกท่านที่มีส่วนร่วมในการให้ข้อมูลและเป็นที่ปรึกษาในการทำรายงานฉบับนี้จนเสร็จสมบูรณ์ตลอดจนให้การดูแลและความเข้าใจเกี่ยวกับชีวิตของการทำงานจริง คณะผู้จัดทำรายงานขอขอบพระคุณเป็นอย่างสูงไว้ ณ ที่นี้ด้วย

คณะผู้จัดทำ

นางสาว กิตติยา สุทธา

นาย ภรณ์ยู พุกษาเกษมสุข

นางสาว วิไลวรรณ เทศคนตรี

วันที่ 30 สิงหาคม 2562

สารบัญ

	หน้า
จดหมายนำส่งรายงาน	ก
กิตติกรรมประกาศ	ข
บทคัดย่อ	ค
Abstract	ง
บทที่ 1 บทนำ	
1.1 ประวัติความเป็นมาและความสำคัญของปัญหา	1
1.2 วัตถุประสงค์ของโครงการ	2
1.3 ขอบเขตของโครงการ	2
1.4 ประโยชน์ที่ได้รับ	2
บทที่ 2 ทบทวนเอกสาร / และวรรณกรรมที่เกี่ยวข้อง	
2.1 ส้มแมนดาริน (Mandarin Orange Pour)	3
2.2 สบู่ (Soap)	9
2.3 ไยบวบแห้ง (Luffa Dry)	11
2.4 กlycerin (Glycerin)	12
2.5 น้ำมันหอมระเหย (Essential Oils of Orange Peel)	13
2.6 งานวิจัยที่เกี่ยวข้อง	14
บทที่ 3 รายละเอียดการปฏิบัติงาน	
3.1 ชื่อและสถานที่ตั้งของสถานประกอบการ	15
3.2 ลักษณะสถานประกอบการ	16
3.3 รูปแบบการจัดการองค์กรของแผนกแม่บ้าน	26
3.4 ตำแหน่งและลักษณะงานที่นักศึกษาได้รับมอบหมายและพนักงานที่ปรึกษา	27
3.5 พนักงานที่ปรึกษาขณะปฏิบัติงาน	33

สารบัญ(ต่อ)

	หน้า
3.6 ระยะเวลาที่ปฏิบัติงาน	33
3.7 ขั้นตอนและวิธีการดำเนินงาน	33
บทที่ 4 ผลการปฏิบัติงานตามโครงการ	
4.1 รายละเอียดโครงการ	35
4.2 การเตรียมการและการวางแผนโครงการ	35
4.3 วัตถุประสงค์ของสบูไบบวจากเปลือกส้มแมนดาริน	35
4.4 ขั้นตอนการทำสบูไบบวจากเปลือกส้มแมนดาริน	36
4.5 การคำนวณต้นทุนในการทำสบูไบบวจากเปลือกส้มแมนดาริน	41
4.6 สรุปผลการประเมินความพึงพอใจของผลิตภัณฑ์สบูไบบวจากเปลือกส้มแมนดาริน	41
บทที่ 5 สรุปผลและข้อเสนอแนะ	
5.1 สรุปผลการศึกษาปัญหาที่พบการแก้ไขปัญหาและข้อเสนอแนะ	57
5.2 สรุปผลการปฏิบัติงานสหกิจศึกษา	59
บรรณานุกรม	61
ภาคผนวก	
ภาคผนวก ก ภาพการปฏิบัติงาน	
ภาคผนวก ข ตัวอย่างแบบสอบถาม	
ภาคผนวก ค บทสัมภาษณ์พนักงานที่ปรึกษา	
ภาคผนวก ง บทความวิชาการ	
ภาคผนวก จ โปสเตอร์	
ภาคผนวก ฉ บันทึกการปฏิบัติงาน	
ภาคผนวก ช ประวัติผู้จัดทำ	

สารบัญตาราง

	หน้า
ตารางที่ 3.1 ระยะเวลาในการดำเนินโครงการ	34
ตารางที่ 4.1 ต้นทุนการทำสบู่ไยบวบจากเปลือกส้มแมนดาริน	41
ตารางที่ 4.2 แสดงจำนวนร้อยละของกลุ่มตัวอย่างจำแนกตามเพศ	42
ตารางที่ 4.3 แสดงจำนวนร้อยละของกลุ่มตัวอย่างจำแนกตามอายุ	43
ตารางที่ 4.4 แสดงจำนวนร้อยละของกลุ่มตัวอย่างจำแนกตามแผนก	44
ตารางที่ 4.5 แสดงจำนวนร้อยละของกลุ่มตัวอย่างจำแนกตามตำแหน่งงาน	45
ตารางที่ 4.6 แสดงค่าเฉลี่ยและค่าเบี่ยงเบนมาตรฐานของความพึงพอใจที่มีต่อผลิตภัณฑ์สบู่ไยบวบจากเปลือกส้มแมนดาริน	55



สารบัญรูปภาพ

	หน้า
รูปที่ 2.1 ส้มเขียวหวาน (Tangerine: C. Eticulate)	4
รูปที่ 2.2 ส้มสายน้ำผึ้ง (C. Reticulate)	4
รูปที่ 2.3 ส้มเกลี้ยง (Sweet Orange)	5
รูปที่ 2.4 ส้มเซ็ง (Citrus Sinensis)	5
รูปที่ 2.5 ส้มจีน (Citrus X Saneness)	6
รูปที่ 2.6 ส้มแก้ว (Citrus Nobilis)	6
รูปที่ 2.7 ส้มจุก (Citrus Reticulata Blanco)	7
รูปที่ 2.8 ส้มจี๊ด (Citrus Japonica Thunb)	7
รูปที่ 2.9 ส้มแมนดาริน(Mandarin Orange)	8
รูปที่ 2.10 สบู่	9
รูปที่ 2.11 สบู่ก้อน	10
รูปที่ 2.12 สบู่เหลว	10
รูปที่ 2.13 โยบวบแห้ง (Luffa Dry)	11
รูปที่ 2.14 กlycerin	12
รูปที่ 2.15 น้ำมันหอมระเหย (Essential Oils of Orange Peel)	13
รูปที่ 3.1 โรงแรม รามาดา พลาซ่า แม่น้ำ ริเวอร์ไซด์	15
รูปที่ 3.2 แผนที่โรงแรม รามาดา พลาซ่า แม่น้ำ ริเวอร์ไซด์	15
รูปที่ 3.3 เดอะ เทอเรส@72 เรสเตอรอง & บาร์	17
รูปที่ 3.4 อลูมิเนียม	17
รูปที่ 3.5 เดอะเวฟ	18
รูปที่ 3.6 เดอะโกลบ	18
รูปที่ 3.7 ชั้นเซท เทอเรส	19
รูปที่ 3.8 ห้องโพร์ ริเวอร์	19
รูปที่ 3.9 ห้อง Deluxe	20
รูปที่ 3.10 ห้อง Grand Deluxe	20
รูปที่ 3.11 ห้อง Grand Deluxe for Special Needs (Handicapped & Senior)	21
รูปที่ 3.12 ห้อง Plaza Suite	21

สารบัญรูปภาพ(ต่อ)

	หน้า
รูปที่ 3.13 ห้อง Royal Thai Suite and Themed Suites	22
รูปที่ 3.14 ห้อง Plaza Club	22
รูปที่ 3.15 RAMADASPA	23
รูปที่ 3.16 Pool	24
รูปที่ 3.17 Fitness Center	24
รูปที่ 3.18 ห้องMenam Grand Ballroom	25
รูปที่ 3.19 Reception	25
รูปที่ 3.20 แผนภูมิองค์กรของแผนก Housekeeping Department	26
รูปที่ 3.21 นักศึกษาขณะปฏิบัติงาน	27
รูปที่ 3.22 เก็บดอกไม้จากงานต่าง ๆ	28
รูปที่ 3.23 ทำโบว์ลิ่งขึ้นห้องต่าง ๆ	28
รูปที่ 3.24 นักศึกษาขณะปฏิบัติงาน	29
รูปที่ 3.25 ส่งผลไม้บนฟลอร์	30
รูปที่ 3.26 จัดดอกไม้	30
รูปที่ 3.27 นักศึกษาขณะปฏิบัติงาน	31
รูปที่ 3.28 ปู่เตียง	32
รูปที่ 3.29 เครียดฝุ่นในห้อง	32
รูปที่ 3.30 พนักงานที่ปรึกษา	33
รูปที่ 4.1 หั่นเปลือกส้ม	36
รูปที่ 4.2 ทำน้ำมันหอมระเหย	36
รูปที่ 4.3 น้ำมันหอมระเหย	37
รูปที่ 4.4 หั่นกลีเซอริน	37
รูปที่ 4.5 กลีเซอรินที่หั่นเล็ก ๆ ไปต้ม	38
รูปที่ 4.6 ต้มกลีเซอรินให้ละลาย	38
รูปที่ 4.7 ใส่ น้ำในหอมระเหย ลงในกรีเซอริน	39
รูปที่ 4.8 วางไขวบลงในเปลือกพื้สมุนไพร	39
รูปที่ 4.9 สบู่โรเซทตัว	40

สารบัญรูปภาพ(ต่อ)

	หน้า
รูปที่ 4.10 สบู่ใยบวบจากเปลือกส้มแมนดาริน ที่เสร็จสมบูรณ์	40
รูปที่ 4.11 แผนภูมิวงกลมผลิตภัณฑ์สบู่ใยบวบจากเปลือกส้มมีรูปร่างที่เหมาะสมกับสถานที่	46
รูปที่ 4.12 แผนภูมิวงกลมผลิตภัณฑ์สบู่ใยบวบจากเปลือกส้มมีรูปร่างที่เหมาะสมกับสถานที่	47
รูปที่ 4.13 แผนภูมิวงกลมสบู่ใยบวบจากเปลือกส้ม สามารถทำความสะอาดร่างกายได้ สะอาด	48
รูปที่ 4.14 แผนภูมิวงกลมวัตถุดิบที่นำมาใช้ในส่วนผสมมีความเหมาะสม (เปลือกส้ม)	49
รูปที่ 4.15 แผนภูมิวงกลมความสะดวกในการนำผลิตภัณฑ์มาใช้งาน	50
รูปที่ 4.16 แผนภูมิวงกลมผลิตภัณฑ์สบู่ใยบวบจากเปลือกส้มสามารถทดแทนสบู่ของโรงแรมได้	51
รูปที่ 4.17 แผนภูมิวงกลมความทนทานของผลิตภัณฑ์สบู่ใยบวบจากเปลือกส้ม	52
รูปที่ 4.18 แผนภูมิวงกลมคุณสมบัติขึ้นช้อบกลิ่นสบู่ใยบวบจากเปลือกส้มแมนดารินมากน้อยเพียงใด	53
รูปที่ 4.19 แผนภูมิวงกลมความพึงพอใจของค่าเฉลี่ยโดยรวม	54



บทที่ 1

บทนำ

1.1 ประวัติความเป็นมาและความสำคัญของปัญหา

โรงแรมรามาดา พลาซ่า แม่น้ำ ริเวอร์ไซด์ (Ramada Plaza Menam Riverside) ตั้งอยู่ริมแม่น้ำเจ้าพระยา และให้บริการห้องพักพร้อมทัศนียภาพของแม่น้ำ ซึ่งมีวิวติดกับแม่น้ำเจ้าพระยาจึงทำให้มีลูกค้ามาใช้บริการอยู่ตลอดเวลา โรงแรมมีห้องพักประมาณ 525 ห้อง แต่ละห้องตกแต่งแบบไทยร่วมสมัย ประกอบด้วยห้องพักจำนวน 525 ห้อง ห้องประชุมสัมมนาอีกจำนวน 22 ห้อง สามารถรองรับผู้ร่วมงานได้มากถึง 650 คน ซึ่งเหมาะอย่างยิ่งสำหรับการจัดงานสัมมนา งานเลี้ยง และงานอีเว้นท์ต่าง ๆ นอกจากนี้โรงแรมรามาดา พลาซ่า แม่น้ำ ริเวอร์ไซด์ ยังมีบริการอันหลากหลาย เพื่ออำนวยความสะดวกแก่แขกผู้มาพัก อาทิ ห้องอาหาร สปา และสถานที่ออกกำลังกายครบวงจร บริการล่องเรือและอื่นๆ และมีสถานที่ท่องเที่ยวใกล้ๆที่น่าสนใจ เช่น เอเชียทีค เดอะริเวอร์ฟรอนท์ การเดินทาง BTS มาลงสถานีสะพานตากสิน มีการบริการ Welcom Fruits ทำให้แต่ละห้องมีผลไม้ทุกห้อง อาทิ เช่น แอปเปิ้ล กล้วย แก้วมังกร ส้มแมนดาริน ผู้จัดทำจึงสังเกตเห็นว่าโรงแรมรามาดา พลาซ่า แม่น้ำ ริเวอร์ไซด์ มีเศษเปลือกส้มแมนดารินเป็นจำนวนมาก และทิ้งโดยไม่เกิดประโยชน์

จากปัญหาข้างต้นที่กล่าวมาทางคณะผู้จัดทำจึงได้มีแนวคิดที่จะนำเปลือกส้มแมนดารินที่ไม่ได้ใช้ประโยชน์ มาต่อยอดโดยการนำเปลือกส้มแมนดารินมาทำสบู่ กลิ่นของเปลือกส้มแมนดารินทำให้ผ่อนคลายความเครียด ช่วยทำให้มีกลิ่นที่หอมสดชื่น ลดอาการอักเสบของผิวได้ยังเป็นการช่วยให้ลูกค้าเกิดการผ่อนคลายความเครียด นอนหลับสบายได้อีกทางหนึ่ง และใช้โยบวบแห้งมาผสมเนื่องจากโยบวบสามารถผลัดเซลล์ผิว ทำให้ผิวดูกระจ่างใส

คณะผู้จัดทำจึงคิดทำส่วนผสมของเปลือกส้มแมนดารินมาทำเป็นสบู่ผสมกับโยบวบ และมีจุดมุ่งหมายที่จะนำเปลือกส้มแมนดารินมาทำเป็นสบู่ก้อน เพื่อนำไปประยุกต์ใช้ประโยชน์ในชีวิตประจำวัน ลดปริมาณขยะสถานประกอบการ และยังสามารถเป็นผลิตภัณฑ์ใหม่ให้กับสถานประกอบการอีกด้วย

1.2 วัตถุประสงค์ของโครงการ

- 1.2.1 เพื่อลดต้นทุนในการซื้อสบู่ของโรงแรม
- 1.2.2 เพื่อศึกษาค้นคว้ากระบวนการการทำสบู่ไขวบจากเปลือกส้มแมนดาริน
- 1.2.3 เพื่อสร้างผลิตภัณฑ์จากขยะโดยการนำกลับมาทำเป็นผลิตภัณฑ์ตัวใหม่และสามารถก่อให้เกิดประโยชน์กับทางโรงแรม

1.3 ขอบเขตของโครงการ

1.3.1 ขอบเขตด้านสถานที่

การเก็บรวบรวมข้อมูลในการทำโครงการเล่มนี้คณะผู้จัดทำได้ดำเนินการเก็บข้อมูลจากพนักงานแผนกแม่บ้านของ โรงแรมรามาดา พลาซ่า แม่น้ำ ริเวอร์ไซด์

1.3.2 ขอบเขตด้านเวลา

ระยะเวลาในการเก็บรวบรวมข้อมูลการทำโครงการเล่มนี้คณะผู้จัดทำได้ดำเนินการระหว่างวันที่ 14 พฤษภาคม ถึง 30 สิงหาคม พ.ศ. 2562

1.3.3 ขอบเขตด้านประชากรและกลุ่มตัวอย่าง

ประชากรและกลุ่มตัวอย่างในการจัดทำโครงการเล่มนี้คณะผู้จัดทำได้การเก็บรวบรวมข้อมูลจากพนักงานที่ทำงานในแผนกแม่บ้านในส่วนของแม่บ้าน จำนวน 30 คน พนักงานทำความสะอาดห้อง Head Housekeeper และ Assistant Housekeeper

1.3.4 ขอบเขตด้านเนื้อหาและการค้นคว้าข้อมูล

คณะผู้จัดทำได้ศึกษาค้นคว้าข้อมูลเกี่ยวกับการทำสบู่ไขวบจากเปลือกส้มแมนดารินและศึกษาวิธีขั้นตอนการทำต่าง ๆ จากจากสื่อออนไลน์ และสืบค้นจากหนังสือรวมถึงบทความที่เกี่ยวข้อง

1.4 ประโยชน์ที่ได้รับ

- 1.4.1 โรงแรมสามารถลดต้นทุนการจัดซื้อสบู่ได้
- 1.4.2 ผู้ที่เข้าร่วมโครงการ ได้ทราบถึงกระบวนการและประโยชน์การทำสบู่ไขวบจากเปลือกส้มแมนดาริน
- 1.4.3 โรงแรมสามารถลดปริมาณขยะจากการนำสิ่งของที่ไม่ได้ใช้แล้ว และนำมาสร้างเป็นผลิตภัณฑ์ใหม่

บทที่ 2

บททวนเอกสาร / และวรรณกรรมที่เกี่ยวข้อง

การทำโครงการ โดยการสร้างผลิตภัณฑ์จากเปลือกส้มแมนดารินในครั้งนี้ เพื่อเสนอแนวคิดใหม่ในการทำสบู่ไยบวบจากเปลือกส้มแมนดาริน (Mandarin Orange Peel Luffa Soap) ให้ได้ใช้เป็นประโยชน์แก่ทางโรงแรมและสามารถเป็นประโยชน์แก่บุคคลที่มีความสนใจในด้านการทำผลิตภัณฑ์สบู่ไยบวบจากเปลือกส้มแมนดาริน คณะผู้จัดทำได้คัดบททวนทฤษฎี และงานวิจัยที่เกี่ยวข้อง จากเอกสาร บทความ โดยมีการนำเสนอเป็นลำดับดังนี้

- 2.1 ส้มแมนดาริน (Mandarin Orange Pour)
- 2.2 สบู่ (Soap)
- 2.3 ไยบวบแห้ง (Luffa Dry)
- 2.4 กลีเซอริน (Glycerin)
- 2.5 น้ำมันหอมระเหย (Essential Oils of Orange Peel)
- 2.6 งานวิจัยที่เกี่ยวข้อง

2.1 ส้ม (Orange)

ส้มเป็นผลไม้ที่หาทานได้แทบทุกฤดูด้วยรสชาติเปรี้ยวหวานมีกลิ่นที่เป็นเอกลักษณ์และยังอุดมไปด้วยสารอาหารสามารถนำมาทำเป็นเมนูเครื่องดื่ม ขนมหวาน หรือจะกินเป็นผลไม้ให้ความสดชื่นส่วนเปลือกส้มมีน้ำมันหอมระเหยอยู่ และมักจะมีแคลเซียม โปแทสเซียม วิตามินเอ และวิตามินซี มีคุณสมบัติเด่นในเรื่องของการช่วยผ่อนคลายระบบประสาทของร่างกายได้ดี ช่วยผ่อนคลายความเครียดและหลับฝันดี

2.1.1 ประเภทของส้ม

1) ส้มเขียวหวาน (Tangerine: *C. Eticulate*)

ส้มเขียวหวานมีรูปกลมมน เป็นเล็กน้อย ฐานผลกลมมน ด้านล่างเป็นแอ่งตื้น ๆ ผิวผลเรียบ มีเปลือกบาง เนื้อส้มภายในเป็นสีส้มอมทอง ฉ่ำน้ำ กีบแยกออกจากกันได้โดยง่าย มีรสชาติอร่อยหวานอมเปรี้ยวเล็กน้อย และมีสรรพคุณในการป้องกันโรคหวัดและการติดเชื้อแบคทีเรีย ลดปริมาณโคเลสเตอรอล(Cholesterol) ในเลือดและมีไฟเบอร์ (Fiber) ที่ช่วยระบบย่อยอาหารมีฤทธิ์เป็นยาระบายอ่อนๆ



รูปที่ 2.1 ส้มเขียวหวาน (Tangerine: *C. Eticulate*)

ที่มา : <https://pixabay.com/>

2) ส้มสายน้ำผึ้ง (C. Reticulate)

เป็นพันธุ์ที่ได้รับความนิยมมากที่สุด มีลักษณะคล้ายส้มเขียวหวานมีเนื้อแน่น สีส้มสวยงาม รสชาติหวานแหลมอมเปรี้ยวเล็กน้อย มีน้ำในปริมาณมากและมีวิตามินซีสูง ช่วยบำรุงผิวพรรณให้เปล่งปลั่ง มีสารต้านอนุมูลอิสระ และช่วยเสริมสร้างระบบขับถ่ายให้ดีขึ้นอีกด้วย



รูปที่ 2.2 ส้มสายน้ำผึ้ง (C. Reticulate)

ที่มา : <http://alangcity.blogspot.com>

3) ส้มเกลี้ยง (Sweet Orange)

ลักษณะของผลส้มเกลี้ยงจะมีคัมมน้ำมันเล็กๆ กระจายรอบผล มีสีที่สดและ สม่ำเสมอ ผลจะชุ่มน้ำรสชาติหวานอมเปรี้ยว ตรงกลางมีแกนแข็งสีขาว เปลือกด้านในเป็นสีขาว ภายในมีเมล็ดลักษณะเป็นรูปไข่แกมรูปกลม เมล็ดย่น สีขาว เมล็ดค่อนข้างแบน มีสรรพคุณเป็นยา บำรุงร่างกาย ช่วยทำให้เจริญอาหาร ช่วยลดระดับน้ำตาลในเลือด เนื่องจากส้มเกลี้ยงมีไฟเบอร์และมีสาร pectin สูง ซึ่งเป็นตัวช่วยลดการดูดซึมน้ำตาลจากทางเดินอาหาร จึงทำให้ลดระดับน้ำตาลในเลือดได้ และช่วยลดระดับไขมันในเลือด

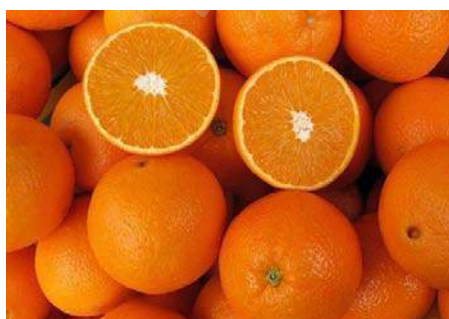


รูปที่ 2.3 ส้มเกลี้ยง (Sweet Orange)

ที่มา : <http://alangcity.blogspot.com>

4) ส้มเซ่ง (Citrus Sinensis)

เป็นส้มที่มีเปลือกหนา มีเนื้อในที่ฉ่ำน้ำสีเหลืองอ่อน มีกลิ่นที่เป็นเอกลักษณ์เฉพาะตัว แตกต่างจากส้มพันธุ์อื่นๆ อุดมไปด้วยวิตามินและแร่ธาตุหลากหลายชนิด ทั้งวิตามินเอ มีวิตามินซี มีธาตุแคลเซียมซึ่งช่วยบรรเทาอาการท้องอืดท้องเฟ้อป้องกันเลือดออกตามไรฟันช่วยสมานแผลและบำรุงสมองเป็นอย่างดี



รูปที่ 2.4 ส้มเซ่ง (Citrus sinensis)

ที่มา : <https://www.thai-thaifood.com>

5) ส้มจีน (Citrus X Saneness)

เป็นส้มที่มีผลสีส้มสด มีเปลือกหนาต้องใช้มีดหั่นมีรสชาติจัดจ้านช่วยแก้กระหายน้ำ บรรเทาอาการไอละลายเสมหะ และช่วยบรรเทาอาการเส้นเลือดหัวใจตีบตัน ช่วยลดอาการของโรคความดันโลหิตสูง และช่วยในการรักษาโรคหลอดเลือดอักเสบเรื้อรัง มากไปกว่านั้นเปลือกของส้มจีนยังสามารถนำมาแปรรูปเป็นยาละลายเสมหะ หรือนำมาทำเป็นเปลือกส้มเค็ม ช่วยแก้อาการคลื่นไส้อาเจียน



รูปที่ 2.5 ส้มจีน (Citrus X Saneness)

ที่มา : <https://www.haijai.com>

6) ส้มแก้ว (Citrus Nobilis)

เป็นส้มที่มีขนาดใหญ่รองจากส้มโอ เป็นไม้ยืนต้น ใบเรียบ มีต่อมน้ำมัน ผลรูปร่างกลมแป้น ใหญ่ เปลือกนอกสีส้ม เปลือกอ่อน แกะง่าย ใช้ทำน้ำส้มคั้น และเป็นผลไม้เช่น ใหว่ในช่วงเทศกาลตรุษจีน



รูปที่ 2.6 ส้มแก้ว (Citrus nobilis)

ที่มา : <https://www.haijai.com>

7) ส้มจุก (Citrus Reticulata Blanco)

ผิวส้มมีกลิ่นหอม ผลสุกจะหวานอมเปรี้ยว ไม่หวานจัด สุกจัดด้านในผลจะกลวง ด้านบนของผลเป็นจุกขึ้นไป ส้มจุก มีรสชาติหวานอ่อนๆ เหมาะกับผู้ที่ เป็นโรคเบาหวาน หรือผู้ที่ต้องการลดน้ำหนัก



รูปที่ 2.7 ส้มจุก (Citrus reticulata blanco)

ที่มา : <https://www.technologychaoban.com>

8) ส้มจี๊ด (Citrus Japonica Thunb)

ส้มจี๊ดมีแต่ขนาดเล็ก เป็นส้มชนิดที่กินเปลือก ผลขนาดเล็ก มีทั้งกลมและรี เปลือกสีเหลือง เหลืองอมเขียว หรือเหลืองทอง ผลดก ผิวที่หนา มีรสเปรี้ยว อมหวานเผื่อนิดๆ จึงนิยมนำเปลือกไปดองเค็มเรียกกิมจ๊อ ส้มจี๊ดเป็น ได้ทั้งไม้กินผลและไม้ประดับ เปลือกส้มจี๊ดมีสรรพคุณช่วยขับลม ช่วยย่อย ทำให้เจริญอาหาร ขับเสมหะ ดองเกลือและทำให้แห้ง อมแก้เจ็บคอ



รูปที่ 2.8 ส้มจี๊ด (Citrus Japonica Thunb)

ที่มา : <https://www.technologychaoban.com>

9) ส้มแมนดาริน (Mandarin Orange)

เป็นส้มผลขนาดเล็ก ใช้กินสด หรือใช้ใส่ในสลัด มีผลสีเหลืองอมทอง มีปุ่มเล็กนูนเข้าไป และผลมีกลิ่นหอม เนื่องจากมีสาร ฟลาโวนอยด์ และ ลิโมนอยด์ (ซึ่งจะเปลี่ยนเป็นสาร เทอร์พีน) ในเปลือกและในน้ำ นอกจากนี้ยังมี กรดซิตริกจำนวนมากจึงทำให้มีรสเปรี้ยว และเป็นแหล่ง วิตามินซีและฟลาโวนอยด์และยังช่วยลดความเสียหายมะเร็งได้



รูปที่ 2.9 ส้มแมนดาริน(Mandarin orange)

ที่มา : <https://khwanchanok10210.files.wordpress.com>

2.2 สบู่ (Soap)

สบู่ หมายถึงผลิตภัณฑ์ที่ใช้ชำระล้างหรือทำความสะอาดร่างกาย ซึ่งมีลักษณะเป็น ก้อน สบู่ หรือ ของเหลว เกิดจากปฏิกิริยาระหว่าง ไขมันหรือน้ำมัน กับสารละลายด่าง เกิดเป็นเกลือของ กรดไขมัน (หรือสบู่) กับกลีเซอรอล สบู่ เป็นสิ่งที่ใช้ในการทำความสะอาดร่างกาย เช่น การอาบน้ำ การล้างมือ สบู่จะช่วยละลายไขมัน ทำให้การชำระล้างสะอาดมากขึ้น

สบู่ (soap) คือสารเคมีที่เกิดจากการทำปฏิกิริยากันระหว่างไฮดรอกไซด์(ด่าง, โซดาไฟ, (NaOH,) และน้ำมันที่มาจากสัตว์หรือพืชมีส่วนผสมระหว่างกรด(ไขมัน) กับเบส(ด่าง) ในอัตราส่วนที่ทำให้สามารถทำความสะอาดได้ดี และไม่อันตรายต่อผิว ก็คือมีค่า pH อยู่ระหว่าง 8-10 ใช้ชำระล้างร่างกายควบคู่กับการอาบน้ำ ทำมาจากไขมันสัตว์ผสมกับน้ำหอม โซดาไฟ และ วัตถุดิบอื่นๆ



รูปที่ 2.10 สบู่

ที่มา : <http://www.cosmepop.com/product>

2.2.1 ประเภทของสบู่

1) สบู่ก้อน (Soap)

สบู่ก้อน คือ ทำจากไขมันหรือไขพืช ทำปฏิกิริยากับด่าง จึงมีฤทธิ์ เป็นด่าง หลายคนอาจเกรงว่า สบู่ก้อน จะระคายผิว ในปัจจุบันสบู่ก้อนอาจได้จากสารสังเคราะห์ (syndet) ซึ่งมีความเป็นด่างน้อยลง เดิมจากความเป็นด่าง pH 10-11 เป็น pH 8-9



รูปที่ 2.11 สบู่ก้อน

ที่มา : <https://www.Siamchemi.com>

2) สบู่เหลว (Liquid Soap)

สบู่เหลว คือ เป็นสารสังเคราะห์ ลดแรงตึงผิว (surfactant) จะมี 2 แบบ คือ ลดแรงตึงผิวชนิดประจุลบ (anionic surfactant) นิยมใช้ในสบู่เหลว และชนิดประจุผสม (amphoteric herfactant) เช่น สาร betaine ซึ่งจะไม่ระคายเคืองผสมอยู่ในสบู่เหลว หรือแชมพูเหลว สำหรับเด็ก สารจะมีฟองน้อยกว่าและ สบู่เหลวมีความเป็นกรดต่างเกือบจะเท่ากับผิวหนัง คือ ประมาณ pH 5-6



รูปที่ 2.12 สบู่เหลว

ที่มา : <https://www.kcsoapmaking.com>

2.3 ไยบวบแห้ง (Luffa Dry)

ไยบวบแห้งคือ เป็นเส้นใยที่ได้จากบวบที่แก่จนแห้ง ซึ่งส่วนใหญ่จะใช้บวบหอม ริงบวบ ลักษณะเป็นใยฝอยสีขาวนิยมนำมาใช้ขัดผิวกาย โดยจะช่วยให้เซลล์ผิวเก่าหลุดออก และทำความสะอาดผิวได้ดี แต่ควรแช่น้ำจนอ่อนนุ่มก่อนใช้ เพื่อไม่ให้ผิวระคายเคือง นอกจากนี้ ไยบวบยังใช้เป็นฟองน้ำล้างภาชนะได้



รูปที่ 2.13 ไยบวบแห้ง (Luffa dry)

ที่มา : <http://www.songwol-kc.com/article>

2.4 กlycerin (Glycerin)

กlycerin เป็นของเหลวที่ไม่มีสี ไม่มีกลิ่น มีความหนืด และมีรสหวานกlycerinสามารถละลายได้ดีในแอลกอฮอล์และน้ำ แต่ไม่ละลายในไขมัน เนื่องจากกlycerinมีคุณสมบัติทางเคมีที่หลากหลาย และสามารถละลายในแอลกอฮอล์และน้ำได้ และเพราะกlycerinเป็นส่วนช่วยหล่อลื่นเหมือนมอยซ์เจอร์ไรเซอร์เพื่อปกป้องผิวไม่ให้แห้งและดูดซับความชื้นเมื่อสัมผัสกับอากาศซึ่งจะทำให้รู้สึกว่ผิวมีความชุ่มชื้น อ่อนโยนต่อผิว ขจัดความสกปรกที่ฝังแน่น ไม่ทำให้อุดตันรูขุมขนรวมทั้งปลอดภัยต่อผิวหนัง การที่กlycerinเป็นสารที่ไม่มีพิษในทุกๆรูปแบบของการประยุกต์ใช้ไม่ว่าจะใช้เป็นสารตั้งต้นหรือสารเติมแต่ง ทำให้กlycerinเป็นสารเคมีที่ได้รับความนิยมและนำไปใช้ประโยชน์ทางการแพทย์ด้วยการทำยาเหน็บทวาร ใช้เป็นยาระบาย และยังสามารถใช้เป็นยาเฉพาะที่สำหรับปัญหาทางผิวหนังหลายชนิด รวมถึง โรงผิวหนัง ผื่น แผลไฟลวก แผลกดทับ และบาดแผลจากของมีคม กlycerinถูกใช้เพื่อรักษาโรคเหงือกได้ด้วย เนื่องจากกlycerinสามารถฆ่าเชื้อแบคทีเรียที่เกี่ยวข้องได้ กlycerin สามารถสังเคราะห์ได้จาก Propylene และจากการหมักน้ำตาลด้วย sodium bisulfite และยีสต์(yeast) และมีการผลิตเพิ่มขึ้นเรื่อยๆจากกระบวนการผลิตไบโอดีเซล



รูปที่ 2.14 กlycerin (Glycerin)

ที่มา : <http://www.pakoengineering.com>

2.5 น้ำมันหอมระเหย (Essential Oils of Orange Peel)

น้ำมันหอมระเหยเป็นสารอินทรีย์ที่พืชผลิตขึ้นตามธรรมชาติ เก็บไว้ตามส่วนต่าง ๆ เช่น กลีบดอก ผิวของผล เกสร ราก เปลือกของลำต้น หรือยางที่ออกมาจากเปลือก ยกตัวอย่างเช่น สเปียร์มินต์ (Spearmint) กระดังงา (Cananga Odorata) ตะไคร้หอม (Citronella) เป็นต้น มีองค์ประกอบทางเคมีที่สลับซับซ้อนและแตกต่างกันนับสิบล้านชนิด น้ำมันมีลักษณะเป็นของเหลว ไม่เหนียวเหนอะหนะเหมือนน้ำมันพืช มีกลิ่นหอมระเหยง่าย เวลาที่ได้รับความร้อนอนุภาคเล็กๆ ของน้ำมันหอมระเหยจะระเหยออกมาเป็นไอทำให้เราได้กลิ่นหอม น้ำมันหอมระเหยมีคุณสมบัติในการฆ่าเชื้อโรค บรรเทาอาการอักเสบ หรือลดความเครียด หรือกระตุ้นให้สดชื่นทั้งขึ้นอยู่กับองค์ประกอบทางเคมีของน้ำมันหอมระเหยแต่ละชนิด

การใช้ประโยชน์ของน้ำมันหอมระเหยมีมาตั้งแต่สมัย 5,000 ปีก่อนและชาวอียิปต์เป็นชนชาติแรกที่ได้ทำการคิดค้นการสกัดน้ำมันหอมระเหยมาใช้เป็นส่วนผสมในเครื่องสำอางและโดยทั่วไปน้ำมันหอมระเหยสามารถเข้าสู่ร่างกายได้โดยการสูดดมและการซึมผ่านผิวหนังแต่ละชนิดมีฤทธิ์ต่อระบบต่างๆของร่างกายที่แตกต่างกันขึ้นอยู่กับสรรพคุณและคุณสมบัติของพืชชนิดนั้นๆ น้ำมันหอมระเหยจึงเป็นทางเลือกที่ทางการแพทย์นำมาใช้ประกอบในการรักษาและบำบัดโรคหรืออาการที่เจ็บป่วยไม่ร้ายแรงรักษาได้ทั้งทางร่างกายและทางจิตใจ โดยทั่วไปน้ำมันหอมระเหยจะถูกสกัดได้หลายรูปแบบ เช่น การกลั่น (Distillation) การสกัดโดยใช้ไขมัน (Effleurage) การสกัดด้วยตัวทำละลาย (Solvent Extraction) การบีบอัด (Expression) การใช้คาร์บอนไดออกไซด์เหลวภายใต้ความดันสูง (Supercritical Fluid Extraction) ซึ่งการกลั่นหลายประเภทนี้ถูกนำมาใช้ในอุตสาหกรรมน้ำหอม เครื่องสำอาง สบู่ รูปและผลิตภัณฑ์อื่นๆ น้ำมันหอมระเหยมีลักษณะเป็นน้ำมันของเหลวสีใสซึ่งมีกลิ่นหอม ซึ่งสามารถระเหยได้ที่อุณหภูมิห้องสามารถสกัดจากพืชหอมซึ่งพืชเหล่านี้จะมีต่อมหรือท่อที่เก็บสะสมน้ำมันหอมระเหยไว้



รูปที่ 2.15 น้ำมันหอมระเหย (Essential Oils of Orange Peel)

ที่มา : [www.http://dd-productbkk.com](http://dd-productbkk.com)

2.6. งานวิจัยที่เกี่ยวข้อง

กิตติกร ฤกษ์มงคลและคณะ (2544) ได้ ทำการศึกษาการวิเคราะห์ปริมาณสารลิโมนีนที่ได้จากการสกัดเปลือกส้มเขียวหวาน โดย ทำการศึกษาปริมาณลิโมนีนที่สกัดได้จากเปลือกส้มเขียวหวานพันธุ์บางมด สดและตากแห้ง โดย วิธีการกลั่นด้วยน้ำ วิธีการกลั่นด้วยไอน้ำและวิธีการสกัดอย่างต่อเนื่องด้วยเครื่องสกัดซอกท์เลต จากนั้นจึงนำน้ำมันหอมระเหยที่ได้จากการสกัดไปวิเคราะห์ด้วยวิธีก๊าซโครมาโทกราฟี พบว่า การสกัดเปลือกส้มทั้ง 3 วิธี เมื่อใช้เปลือกส้มสดจะ ได้ปริมาณลิโมนีน สูงกว่าเปลือกส้มตากแห้ง และการสกัดด้วยไอน้ำให้ประสิทธิภาพสูงสุด

ชัยณรงค์ และ รณภพ (2541) ได้ทำการศึกษาโดยการใช้ น้ำมันระเหยที่สกัดจากข่า โดยการกลั่นด้วยไอน้ำ สาร geraniol และสาร linalool ซึ่งเป็นองค์ประกอบของน้ำ น้ำมันหอมระเหยจากพืชมาทดสอบประสิทธิภาพในการยับยั้งเชื้อราในดิน *Sclerotium rofsii* โดยการผสมลงในอาหารเลี้ยงเชื้อผลการทดสอบประสิทธิภาพในการยับยั้งเส้นใยของเชื้อรา *S. rofsii* พบว่าที่ระดับความเข้มข้น 100 ppm จะมีผลต่อการเจริญของเส้นใยเชื้อรา *S. rofsii* ทำให้เส้นใยเชื้อราบางลง จำนวนเม็ดสเคอโรเดียมที่เชื้อราสร้างขึ้นภายหลังจากที่ได้รับสารทดสอบมีจำนวนลดลง 11.8 - 21.5 เปอร์เซ็นต์

ปานทิพย์ รัตน์ศิลป์กัลชาญ, และคณะ (2557) ศึกษาวิจัยเรื่องสมุนไพรหลวงสมุนไพรงานวิจัยครั้งนี้มีจุดประสงค์เพื่อศึกษาคุณสมบัติในการต้านการเจริญเติบโตของเชื้อ MRSA ใน สมุนไพรไทย 4 ชนิด (กระเทียมกระชาย ขมิ้นชัน และหัวไชเท้า) และนำไปผลิตเป็นสมุนไพรหลวงสมุนไพรรักษาทดสอบฤทธิ์การต้านการเจริญเติบโตของเชื้อ MRSA โดยใช้วิธี agar well diffusion การทดสอบทาง สถิติโดยใช้ oneway ANOVA ที่นัยสำคัญทางสถิติ $p\text{-value} = 0.05$ ผลการทดสอบพบว่า สารสกัด จากกระเทียมมีฤทธิ์ต้านการเจริญเติบโตของเชื้อ MRSA อย่างมีประสิทธิภาพมากที่สุด โดยวัดเส้นผ่าน ศูนย์กลางในการต้านการเจริญเติบโตของเชื้อได้เท่ากับ 40 ± 0.1 มิลลิเมตร ในขณะที่ไม่พบฤทธิ์ต้านเชื้อ MRSA ในสารสกัดสมุนไพรอีก 3 ชนิดที่เหลือ สารสกัดสมุนไพรทั้ง 4 ชนิดถูกนำมาผสมในสมุนไพรหลวงผลิต เป็นสมุนไพรหลวงสมุนไพรรักษาทั้งหมด 5 สูตร (สมุนไพรกระเทียม สมุนไพรกระชาย สมุนไพรขมิ้นชัน สมุนไพร หัวไชเท้า และสมุนไพรหลวงสมุนไพรรวม) การทดสอบการเกิดฟองในสมุนไพรหลวงพบว่าการเกิดฟองในสมุนไพรหลวง แต่ละชนิดมีความแตกต่างกันอย่างไม่มีนัยสำคัญทางสถิติ ส่วนสมุนไพรขมิ้นชัน และสมุนไพรหัวไชเท้า มีประสิทธิภาพในการกำจัด

บทที่ 3

รายละเอียดการปฏิบัติงาน

3.1 ชื่อและสถานที่ตั้งของสถานประกอบการ



รูปที่ 3.1 โรงแรมรามาดา พลาซ่า แม่น้ำ ริเวอร์ไซด์
ที่มา : <https://www.booking.com>

ชื่อสถานประกอบการ : โรงแรมรามาดา พลาซ่า แม่น้ำ ริเวอร์ไซด์
(Ramada Plaza Menam Riverside)

ที่ตั้งสถานประกอบการ : เลขที่ 2074 ถ.เจริญกรุง บางคอแหลม บางคอแหลม กรุงเทพมหานคร
ประเทศไทย 10120



รูปที่ 3.2 แผนที่โรงแรมรามาดา พลาซ่า แม่น้ำ ริเวอร์ไซด์
ที่มา : <http://km.siamha.com.html>

โทรศัพท์ : 02-688-1000

โทรสาร : 02-291-9400, 291-1048

Website : www.menamriverside-hotel.com

3.1.1 ประวัติความเป็นมา

โรงแรมรามาดา พลาซ่า แม่น้ำ ริเวอร์ไซด์ แต่เดิมใช้ชื่อว่า “โรงแรมแม่น้ำ ริเวอร์ไซด์” ก่อสร้างเมื่อปี 2526 โดยใช้เวลาก่อสร้าง 3 ปี และสามารถเปิดให้บริการได้ ในวันที่ 7 กันยายน พ.ศ. 2529 โดยจดทะเบียนในชื่อบริษัทหิมนานา โฮเต็ลจำกัด โรงแรมมีเนื้อที่รวมอาคารพาณิชย์ ทั้ง 34 ไร่ ก่อสร้างแบบสถาปัตยกรรมยุโรปเป็นรูปตัว U ในอักษรภาษาอังกฤษ U โดยมีความสูงทั้งหมด 17 ชั้น และโรงแรมรามาดา พลาซ่า แม่น้ำ ริเวอร์ไซด์ เป็นโรงแรมหรูระดับ 5 ดาว ตั้งอยู่ใจกลางกรุงเทพมหานคร ริมน้ำเจ้าพระยา ประกอบด้วยห้องพักจำนวน 525 ห้องแต่ละห้องได้รับการออกแบบตกแต่งในสไตล์ไทยร่วมสมัย ห้องประชุมสัมมนาอีกจำนวน 22 ห้องสามารถรองรับผู้ร่วมงานได้มากถึง 650 คน ซึ่งเหมาะอย่างยิ่งสำหรับการจัดงานสัมมนา งานเลี้ยง และงานอีเวนต์ต่าง ๆ นอกจากนี้โรงแรมรามาดา พลาซ่า แม่น้ำ ริเวอร์ไซด์ ยังมีบริการอันหลากหลายเพื่ออำนวยความสะดวกแก่แขกผู้มาพัก อาทิ ห้องอาหาร สปา และสถานออกกำลังกายครบวงจร บริการล่องเรือ และอื่น ๆ

3.2 ลักษณะสถานประกอบการ

โรงแรมรามาดา พลาซ่า แม่น้ำ ริเวอร์ไซด์ ได้ให้บริการห้องพักที่กว้างขวาง และมีวิวแม่น้ำเจ้าพระยาที่สวยงาม ทุกๆ ห้องได้รับการตกแต่งอย่างพิถีพิถัน โดยคำนึงถึงความต้องการของผู้เข้าพักเป็นสำคัญ ครบครันด้วยสิ่งอำนวยความสะดวกที่จำเป็น นอกจากนี้ โรงแรมยังมีสิ่งอำนวยความสะดวกที่หลากหลายไว้คอยให้บริการ ไม่ว่าจะเป็นร้านอาหารและบาร์ภายในโรงแรม ห้องออกกำลังกาย และสระว่ายน้ำ นอกจากนี้ยังมีสถานที่สำหรับจัดประชุมและอีเวนต์ต่างๆ ที่นี่ มีห้องจัดงานหลากหลายขนาดและสามารถปรับเปลี่ยนให้เหมาะสมกับงานสำคัญๆ ด้วยเนื้อที่ห้องประชุมกว่า 1,500 ตารางเมตร ในรูปแบบที่ทันสมัยมีทั้ง 5 โซน

3.2.1 ประเภทห้องอาหาร

1) เดอะ เทอเรส@72 เรสเตอรอง & บาร์

โซนห้องอาหาร ด้วยพื้นที่หลากหลายสไตล์ ที่สามารถรองรับแขกได้มากถึง 720 ท่าน ใน 5 โซน โดยมีอาหารจากทั่วทุกมุมโลก และการปรุงอาหารจากเชฟระดับโลก ด้วยเงินลงทุนกว่า 120 ล้านบาทเพื่อเนรมิต เดอะ เทอเรส@72 เรสเตอรอง & บาร์ ให้ถึงพร้อมในการบริการลูกค้าทุกท่าน ด้วยห้องอาหาร บาร์และห้องจัดเลี้ยง บนพื้นที่ 1,500 ตารางเมตร ในรูปแบบที่ทันสมัยทั้ง 5



รูปที่ 3.3 เดอะ เทอเรส@72 เรสเตอรอง & บาร์

ที่มา : <http://www.ramadaplazamenamriverside.com>

2) อิลูมินัส

อิลูมินัส เป็นบาร์ที่ได้รับการออกแบบให้ทันสมัย และบรรยากาศที่ตื่นตาตื่นใจ โดยจะมีให้เลือกที่นั่งได้ทั้งในห้องแอร์และระเบียงที่ยื่นไปในแม่น้ำพร้อมทั้งเก้าอี้นั่งเรืองแสง



รูปที่ 3.4 อิลูมินัส

ที่มา : <http://www.ramadaplazamenamriverside.com>

3) เดอะเวฟ

เดอะเวฟ เป็นห้องอาหารในบรรยากาศสบาย ๆ มีอาหารจาก 9 ชาติ และไวน์ชั้นเยี่ยมที่คัดสรรมาเพื่อความลงตัวกับทุกเมนูอาหาร พร้อมทั้งทัศนียภาพของสระว่ายน้ำอันสวยงามระยิบระยับ มีให้เลือกทั้งในห้องแอร์ หรือเลือกบรรยากาศสบาย ๆ ริมน้ำแห่งเจ้าพระยา



รูปที่ 3.5 เดอะเวฟ

ที่มา : <http://www.ramadaplazamenamriverside.com>

4) เดอะโกลบ

เดอะโกลบ เป็นห้องอาหารแบบบุฟเฟ่ต์ มีอาหารให้เลือก 9 นานาชาติ โดยสามารถสนุกสนานกับเซฟมีมือเยี่ยม มีที่นั่งเลือก 2 แบบ ทั้งในห้องแอร์ที่อันเย็นสบาย และที่นั่งที่ระเบียงซึ่งยื่นออกไปในแม่น้ำเจ้าพระยา



รูปที่ 3.6 เดอะ โกลบ

ที่มา : <http://www.ramadaplazamenamriverside.com>

5) ชั้นเซท เทอเรส

ชั้นเซท เทอเรส เป็นโซนที่ถูกออกแบบให้เป็นระเบียงซึ่งเปิดโล่งทั้งหมด สามารถดื่มด่ำกับบรรยากาศที่สุดแสนจะบรรยายยามค่ำคืนริมสายน้ำเจ้าพระยา โซนนี้เหมาะอย่างยิ่งสำหรับการจัดงานแต่งงาน งานเลี้ยงส่วนตัว หรืองานรื่นเริงต่าง ๆ โดยสามารถรับรองแขกได้ถึง 300 ท่าน



รูปที่ 3.7 ชั้นเซท เทอเรส

ที่มา : <http://www.ramadaplazamenamriverside.com>

6) โฟร์ ริเวอร์

โฟร์ ริเวอร์ เป็นห้องแกรนด์บอลรูมแห่งนี้มีบรรยากาศริมแม่น้ำเจ้าพระยาที่งดงามที่สุดในกรุงเทพฯ มีทั้งการจัดงานแบบค็อกเทลชั้นสูง หรือ งานที่ต้องการบรรยากาศและความหรูหราในระดับ



รูปที่ 3.8 ห้องโฟร์ ริเวอร์

ที่มา : <http://www.ramadaplazamenamriverside.com>

3.2.2 ประเภทห้องพัก

7) ห้อง Deluxe

ห้อง Deluxe มีทั้งหมด 250 ห้อง ขนาดห้องพัก 30 ตารางเมตร วิวแม่น้ำเจ้าพระยา ภายในห้องพักมีสิ่งอำนวยความสะดวกที่จำเป็นทั้ง บริการ Wi-Fi ในห้องฟรี โทรศัพท์แบบไร้สาย บริการมินิบาร์ซึ่งมีทั้งขนมและเครื่องดื่ม สิ่งอำนวยความสะดวกของใช้ส่วนตัวจำพวก สบู่อาบน้ำ ยาสระผมและมีตู้เซฟไว้สำหรับเก็บสิ่งของมีค่าสำหรับแขกที่เข้าพัก



รูปที่ 3.9 ห้อง Deluxe

ที่มา : <http://www.ramadaplazamenamriverside.com>

8) ห้อง Grand Deluxe

ห้อง Grand Deluxe มีทั้งหมด 37 ห้อง ขนาดห้องพัก 30 ตารางเมตร วิวแม่น้ำเจ้าพระยาสิ่งอำนวยความสะดวกเหมือนกับห้อง Deluxe มีทั้ง เตียงเดี่ยว และเตียงคู่



รูปที่ 3.10 ห้อง Grand Deluxe

ที่มา : <http://www.ramadaplazamenamriverside.com>

9) ห้อง Grand Deluxe for Special Needs (Handicapped & Senior)

ห้อง Grand Deluxe มีทั้งหมด 23 ห้อง เป็นห้องที่มีพื้นที่ที่เหมาะสมกับการพักผ่อน ทำงาน และนอนพักผ่อน จากมุมที่สูงกว่าทำให้สามารถมองเห็นทิวทัศน์เจ้าพระยา เพลิดเพลินไปกับความสะอาดสบาย สิ่งอำนวยความสะดวกทั้ง มินิบาร์และเครื่องดื่มน้ำ



รูปที่ 3.11 ห้อง Grand Deluxe for Special Needs (Handicapped & Senior)

ที่มา : <http://www.ramadaplazamenamriverside.com>

10) ห้อง Plaza Suite

ห้อง Plaza Suite มีทั้งหมด 176 ห้อง เป็นห้องที่มีพื้นที่ที่เหมาะสมกับการพักผ่อน ทำงาน และนอนพักผ่อน จากมุมที่สูงกว่าทำให้สามารถมองเห็นทิวทัศน์เจ้าพระยา เพลิดเพลินไปกับความสะอาดสบาย สิ่งอำนวยความสะดวกทั้ง มินิบาร์และเครื่องดื่มน้ำ คล้ายกับ ห้อง Grand Deluxe



รูปที่ 3.12 ห้อง Plaza Suite

ที่มา : <http://www.ramadaplazamenamriverside.com>

11) ห้อง Royal Thai Suite and Themed Suites

ห้อง Royal Thai Suite and Themed Suites มีทั้งหมด 17 ห้อง เป็นห้องที่มีความสะดวกสบายพร้อมด้วย มินิบาร์ ขนม และเครื่องดื่ม และเป็นห้องใหญ่เหมาะกับการทำงานและพักผ่อน



รูปที่ 3.13 ห้อง Royal Thai Suite and Themed Suites

ที่มา : <http://www.ramadaplazamenamriverside.com>

12) ห้อง Plaza Club

ห้อง Plaza Club มีทั้งหมด 22 ห้อง เป็นห้องที่มีขนาดห้องพัก 138 ตารางเมตร วิวแม่น้ำเจ้าพระยาภายในห้องจะเป็นเตียงเดี่ยว 1 ห้อง (1 King Bed) และเตียงเล็ก 2 เตียง (Double bed) และมีห้องน้ำ 2 ห้องมีเครื่องอำนวยความสะดวกสบายอย่างมาก มีระเบียงที่สามารถเห็นวิวแม่น้ำเจ้าพระยาได้อย่างชัดเจน



รูปที่ 3.14 ห้อง Plaza Club

ที่มา : <http://www.ramadaplazamenamriverside.com>

3.2.3 สิ่งอำนวยความสะดวก

ที่โรงแรมรามาดา พลาซ่า แม่น้ำ ริเวอร์ไซด์ เป็น โรงแรมที่เพียบพร้อมไปด้วยสิ่งอำนวยความสะดวกมากมายคอยให้บริการพร้อมกับวิวกรุงเทพมหานครที่สามารถมองเห็นได้จากสระว่ายน้ำของโรงแรม

1) RAMADASPA

สปาของโรงแรม อยู่ที่ชั้น 3 เปิดให้บริการ ตั้งแต่ 9.00 น. – 21.00 น. แขนงที่เข้าพักจะได้รับประสบการณ์ความผ่อนคลายและการนวดแบบผสมผสานระหว่างการนวดน้ำมันกับเทคนิคการนวดเพื่อยืดเส้นและการนวดแบบเฉพาะของทาง โรงแรมซึ่งจะเน้นที่บริเวณบ่า สะบัก ต้นแขน และด้านข้างลำตัวส่วนบน แขนงที่เข้าพักสามารถเลือกระดับการกดนวดตั้งแต่ปานกลางถึงหนัก เพื่อคลายความตึงของกล้ามเนื้อและ เพิ่มความยืดหยุ่น



รูปที่ 3.15 RAMADASPA

ที่มา : <http://www.ramadaplazamenamriverside.com>

2) Pool

ตั้งอยู่ที่บริเวณชั้น G สามารถมองเห็นทัศนียภาพที่สวยงาม และสระว่ายน้ำยาว 25 เมตรสามารถมองเห็นวิวกรุงเทพฯที่ต่างออกไป และเป็นสถานที่ที่เหมาะสมแก่การพักผ่อนหย่อนใจ หลังจากการสำรวจกรุงเทพอันแสนวุ่นวาย

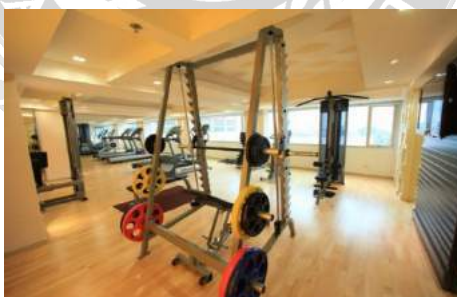


รูปที่ 3.16 Pool

ที่มา : <http://www.ramadaplazamenamriverside.com>

3) Fitness Center

อยู่ที่ชั้น 3 ของโรงแรม สามารถออกกำลังกายแบบมีเทรนเนอร์ส่วนตัวและคลาสโยคะ มีผู้เชี่ยวชาญด้านฟิตเนสพร้อมช่วยเหลือแขกที่เข้ากั้กับทางโรงแรม เปิดบริการตลอด 24 ชั่วโมง



รูปที่ 3.17 Fitness Center

ที่มา : <http://www.ramadaplazamenamriverside.com>

4) ห้อง Menam Grand Ballroom

โรงแรมสามารถรองรับผู้ร่วมงานได้ถึง 500 คน และบุทแสดงสินค้าได้มากที่สุดถึง 80 บูท พร้อมทีมงานจัดเลี้ยงคุณภาพที่พร้อมดูแลเรื่องอาหารและการเสิร์ฟค็อกเทลและรายละเอียดต่างๆ นอกจากนั้นยังมีพื้นที่อันกว้างขวาง ด้วยพื้นที่ 4,500 ตารางเมตร สำหรับจัดการประชุม และงานเลี้ยง ครอบคลุมตั้งแต่การประชุมเล็กๆ ไปจนถึงงานเลี้ยงที่ใหญ่ที่สุด



รูปที่ 3.18 ห้อง Menam Grand Ballroom

ที่มา : <http://www.ramadaplazamenamriverside.com>

5) Reception

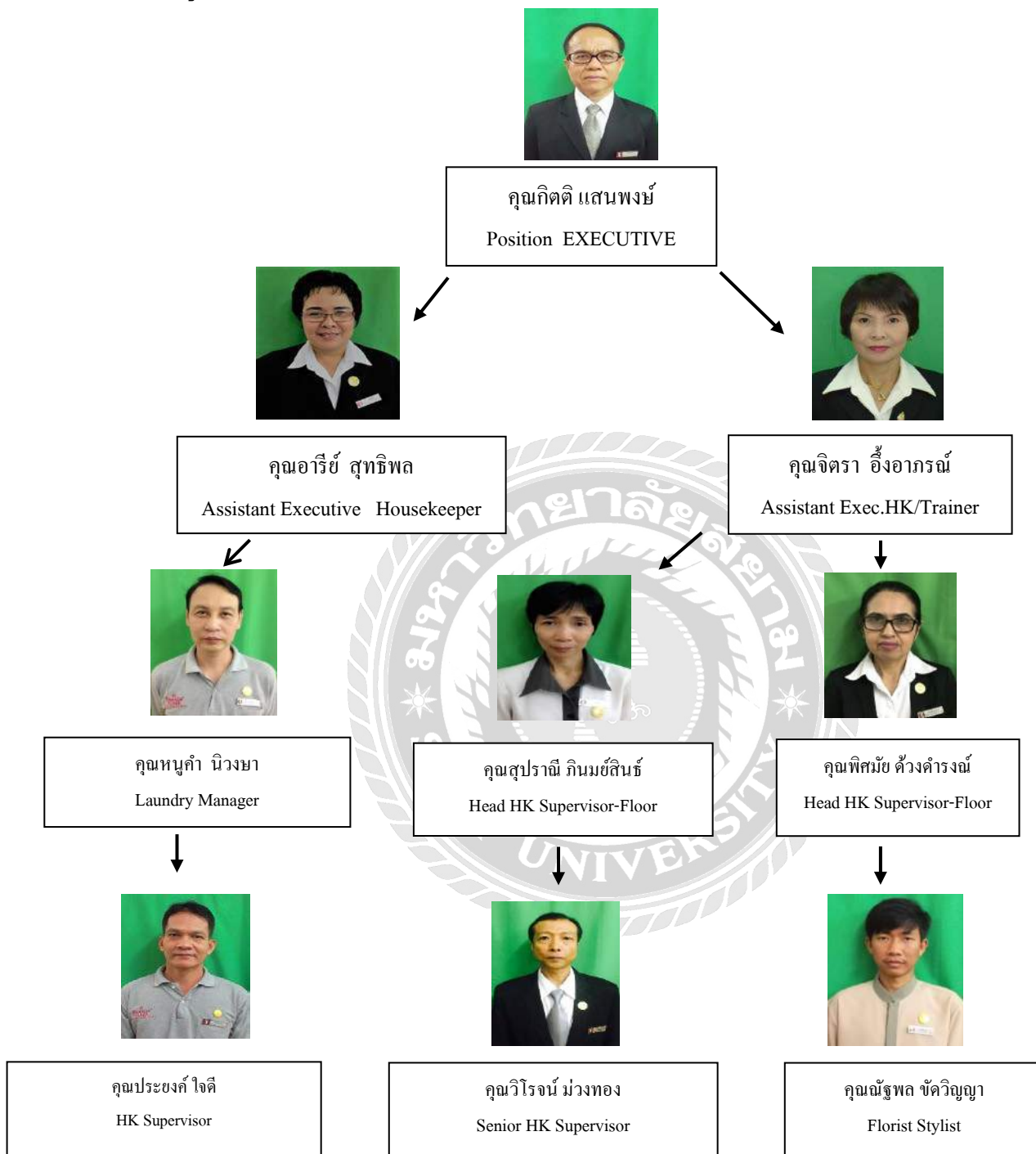
ตั้งอยู่บริเวณชั้นที่ G ของโรงแรม เป็นสถานที่ให้บริการ เช็คอิน (Check In) และเช็คเอาท์ (Check Out) ติดต่อขอความช่วยเหลือหรือต้องการสอบถามราคาห้องพัก แลกเปลี่ยนเงินตราต่างประเทศ ทางแผนกต้อนรับจะคอยรับฟังปัญหาของแขกที่เข้าพักและจะช่วยแก้ไขปัญหาให้กับแขกอย่างดีที่สุด



รูปที่ 3.19 Reception

ที่มา : <http://www.ramadaplazamenamriverside.com>

3.3 รูปแบบการจัดการองค์กรของแผนกแม่บ้าน



รูปที่ 3.20 แผนภูมิองค์กรของแผนก Housekeeping Department

ที่มา : Housekeeping Office Department

3.4 ตำแหน่งและลักษณะงานที่นักศึกษาได้รับมอบหมายและพนักงานที่ปรึกษา

3.4.1 ตำแหน่งงาน



รูปที่ 3.21 นักศึกษาขณะปฏิบัติงาน
ที่มา : ผู้จัดทำ (2562)

ชื่อ-นามสกุล : นางสาวกิตติยา สุทธา

ตำแหน่งงาน : นักศึกษาฝึกงาน (Trainee)

แผนก : แผนกแม่บ้าน (Housekeeping Department)

ระยะเวลาปฏิบัติงานสหกิจศึกษา : ระหว่างวันที่ 14 พฤษภาคม ถึง 30 สิงหาคม พ.ศ. 2562

3.4.2 ลักษณะงานที่นักศึกษาได้รับมอบหมาย

ได้รับมอบหมายงานให้ทำในส่วนของงานห้องดอกไม้ ในตอนเช้าจะเตรียม โบว์ลิ่งในการทำชั้นชั้นบนห้องและทำกระปุก ซ่อโบว์เก้ และแจกันฮันนีมูน แจกันหน้าเตียงกระปุกใหญ่เบญจรงค์ขึ้นตามชั้น 15 ชั้น 16 และช่วยงานอื่นๆ ในห้องดอกไม้ในการทำราง ทำสแตน และใน ส่วนของตอนบ่ายจะได้รับมอบหมายให้ส่งผลไม้ ก็เบิกผลไม้ ปริ้นใบส่งผลไม้ ในการส่งผลไม้ใน ส่วนของชั้นบน หรือ ตั้งแต่ ชั้น 10 – 16 หลังจากส่งผลไม้เสร็จ ก็เก็บงาน เก็บดอกไม้ตามห้องที่มีการจัดงานตอนเช้า หลังจากเก็บดอกไม้ ก็จะนำดอกไม้มาตัดก้านออกเล็กน้อยแช่ในน้ำและนำไป แช่ในห้องเย็น และนำขยะไปทิ้งก่อนเลิกงาน

3.4.3 รูปแบบการทำงาน



รูปที่ 3.22 เก็บดอกไม้จากงานต่างๆ

ที่มา : ผู้จัดทำ (2562)



รูปที่ 3.23 ทำโบว์ลิ่งขึ้นห้องต่างๆ

ที่มา : ผู้จัดทำ (2562)



รูปที่ 3.24 ส่งผลไม้ตามห้องต่างๆ

ที่มา : ผู้จัดทำ (2562)

3.4.4 ตำแหน่งงาน



รูปที่ 3.25 นักศึกษาขณะปฏิบัติงาน

ที่มา: ผู้จัดทำ (2562)

ชื่อ-นามสกุล : นายภรณ์ยู พุกษาเกษมสุข

ตำแหน่งงาน : นักศึกษาฝึกงาน (Trainee)

แผนก : แผนกแม่บ้าน (Housekeeping Department)

ระยะเวลาปฏิบัติงานสหกิจศึกษา : ระหว่างวันที่ 14 พฤษภาคม ถึง 30 สิงหาคม พ.ศ. 2562

3.4.5 ลักษณะงานที่นักศึกษาได้รับมอบหมาย

ได้รับมอบหมายงานให้ทำในส่วนของงานห้องดอกไม้ ในตอนเช้าจะเตรียม โบว์ลิ่งในการทำขึ้นชั้นบนห้องและทำกระปุก ซ่อ โบว์เก้ แจกันอันนิมูน ทำแจกันหน้าเดียวกระปุกใหญ่เบญจรงค์ขึ้นตามชั้น 15 ชั้น 16 และช่วยงานพี่ๆ ในห้องดอกไม้ในการทำราง ทำสแตน ในส่วนของตอนบ่ายจะได้รับมอบหมายให้ส่งผลไม้ ก็เบิกผลไม้ ปรี้นใบส่งผลไม้ ในการส่งผลไม้ในส่วน ของชั้นบน หรือ ตั้งแต่ ชั้น 10 – 16 หลังจากส่งผลไม้เสร็จ ก็เก็บงาน เก็บดอกไม้ตามห้องที่มีการจัดงานตอนเช้า หลังจากเก็บดอกไม้ ก็จะนำดอกไม้มาตัดก้านออกเล็กน้อย แช่วิน้ำ นำไปแช่ในห้องเย็น และนำขยะไปทิ้งก่อนเลิกงาน

3.4.6 รูปแบบการทำงาน



รูปที่ 3.26 ส่งผลไม้บนฟลอร์

ที่มา : ผู้จัดทำ (2562)



รูปที่ 3.27 จัดดอกไม้

ที่มา : ผู้จัดทำ (2562)



รูปที่ 3.28 จัดดอกไม้ ตามห้องพักต่างๆ

ที่มา : ผู้จัดทำ (2562)

3.4.7 ตำแหน่งงาน



รูปที่ 3.29 นักศึกษาขณะปฏิบัติงาน
ที่มา: ผู้จัดทำ (2562)

ชื่อ-นามสกุล : นางสาววิไลวรรณ เทศดนตรี

ตำแหน่งงาน : นักศึกษาฝึกงาน (Trainee)

แผนก : แผนกแม่บ้าน (Housekeeping Department)

ระยะเวลาปฏิบัติงานสหกิจศึกษา : ระหว่างวันที่ 14 พฤษภาคม ถึง 30 สิงหาคม พ.ศ. 2562

3.4.8 ลักษณะงานที่นักศึกษาได้รับมอบหมาย

ได้รับมอบหมายในการขึ้นทำห้อง ในส่วนของชั้น 15 ในการทำห้องจะมีหน้าที่ในการปูเตียง เคลียร์ฝุ่น เติมน้ำในห้องพักแขกในส่วนของสิ่งของที่จะเติมในห้อง อาทิ กาแฟ ชา น้ำตาล สบู่ โลชั่น ที่โคนหวด แปรงฟัน และมีหน้าที่ในการดูดฝุ่น ถูพื้น ล้างแก้วน้ำเช็ดกระจก ในแต่ละวันจะต้องทำห้อง 17 ห้อง ทุกวันกับแม่บ้านประจำชั้น ตอนเช้าก็จะเช็คไปริพอร์ต ทุกเช้า คอยเติมน้ำในรถทำความสะอาดสะอาดของแม่บ้าน มีหน้าที่คอยเช็คบาร์ นำผ้าปูที่นอนที่แขกใช้ และนำไปไว้ในช่องสำหรับผ้าปูที่นอนที่แขกใช้แล้ว

3.4.9 รูปแบบการทำงาน



รูปที่ 3.30 ปูเตียง จัดผ้าห่ม

ที่มา : ผู้จัดทำ(2562)



รูปที่ 3.31 เคลียร์ฝุ่นในห้อง

ที่มา : ผู้จัดทำ(2562)



รูปที่ 3.32 เข็นรถทำความสะอาด เตรียมของใส่ในรถ

ที่มา : ผู้จัดทำ(2562)

3.5 พนักงานที่ปรึกษาขณะปฏิบัติงาน

ชื่อ-นามสกุล : นางอารีย์ สุทธิพล

ตำแหน่งงาน : Assistant Executive Housekeeper

แผนก : Housekeeping Department



รูปที่ 3.33 พนักงานที่ปรึกษา

ที่มา : ผู้จัดทำ(2562)

3.6 ระยะเวลาที่ปฏิบัติงาน

ระยะเวลาในการปฏิบัติงาน 16 สัปดาห์

ระหว่างวันที่ 14 พฤษภาคม ถึง 30 สิงหาคม พ.ศ. 2562

3.7 ขั้นตอนและวิธีการดำเนินงาน

ขั้นตอนและวิธีการดำเนินงานโครงการเรื่อง “สบู์ใยบวบเปลือกส้มแมนดาริน” มีดังนี้

3.7.1 ปรึกษาพนักงานที่ปรึกษาและอาจารย์ที่ปรึกษากำหนดหัวข้อโครงการสหกิจศึกษาโดยทำการสังเกตถึงปัญหาที่พบในสถานประกอบการ

3.7.2 เขียนโครงร่างรายงานหัวข้อสหกิจศึกษาและนำส่งอาจารย์ที่ปรึกษาให้ตรวจสอบว่าเห็นควรหรือไม่ที่จะทำโครงการเรื่อง “สบู์ใยบวบจากเปลือกส้มแมนดาริน” หรือมีส่วนที่ต้องปรับปรุงแก้ไขเพิ่มเติม

3.7.3 เก็บรวบรวมข้อมูลจากพนักงานที่ทำความสะอาดห้องพักรว่าหนึ่งวันมีเปลือกส้มแมนดารินเหลือปริมาณเท่าไร

3.7.4 ทดลองนำผลิตภัณฑ์ “สบู์ใยบวบจากเปลือกส้มแมนดาริน” มาให้ แม่บ้านประจำชั้น ที่ทำห้องใช้เก็บรวบรวมข้อมูลจากพนักงานแผนกแม่บ้าน เช่น แม่บ้านประจำชั้น

(Housekeeping Department) โดยใช้แบบสอบถามแบบประเมินเป็นเครื่องมือในการเก็บรวบรวมข้อมูล

3.7.5 ทำการวิเคราะห์แบบสอบถามที่ได้จากการเก็บรวบรวมข้อมูลและนำผลลัพธ์ที่ได้มาวิเคราะห์ข้อมูลเป็นลำดับความพึงพอใจ

3.7.6 สรุปข้อมูลที่ได้และเขียนลงในรายงานการสรุปผลเพื่อเตรียมนำส่งอาจารย์ที่ปรึกษาตรวจสอบ

3.7.7 นำรายงานส่งอาจารย์ที่ปรึกษาเพื่อตรวจสอบและรับฟังข้อเสนอแนะเพื่อที่จะได้แนวทางการดำเนินโครงการ “สบู์ใยบัวจากเปลือกส้มแมนดาริน” แสดงดังตารางที่ 3.1

ตารางที่ 3.1 ระยะเวลาในการดำเนินโครงการ

ขั้นตอนการทำงาน	พฤษภาคม	มิถุนายน	กรกฎาคม	สิงหาคม	กันยายน
1. ปรึกษาพนักงานที่ปรึกษาและอาจารย์ที่ปรึกษากำหนดหัวข้อโครงการสหกิจศึกษา	←→				
2. เสนอหัวข้อโครงการสหกิจศึกษา		←→			
3. รวบรวมข้อมูลและเอกสารที่เกี่ยวข้อง			←→		
4. เริ่มดำเนินการจัดทำโครงการสหกิจศึกษา				←→	
5. ตรวจสอบความถูกต้องและแก้ไข				←→	
6. ส่งเล่มโครงการและนำเสนอโครงการสหกิจศึกษา					←→

บทที่ 4

ผลการปฏิบัติงานตามโครงการ

4.1 รายละเอียดโครงการ

การที่คณะผู้จัดทำมีโอกาสได้เข้าร่วมโครงการสหกิจศึกษาของมหาวิทยาลัยสยาม ในครั้งนี้ทำให้คณะผู้จัดทำได้รับความรู้และทักษะในการทำงานจริง และตลอดการปฏิบัติหน้าที่คณะผู้จัดทำได้สังเกตเห็นถึงปัญหาที่เกิดขึ้นจึงทำให้เกิดโครงการ “สบู่ไยบวบจากเปลือกส้มแมนดาริน” (Mandarin Orange Peel Luffa Soap) มีวัตถุประสงค์ 1) เพื่อเพื่อลดต้นทุนในการซื้อสบู่ของโรงแรม 2) เพื่อศึกษาค้นคว้ากระบวนการและประโยชน์การทำสบู่ไยบวบจากเปลือกส้มแมนดาริน 3) เพื่อสร้างผลิตภัณฑ์จากขยะโดยการนำกลับมาทำเป็นผลิตภัณฑ์ตัวใหม่และสามารถก่อให้เกิดประโยชน์กับทางโรงแรม

4.2 การเตรียมการและการวางแผนโครงการ

การเตรียมการและการวางแผนโครงการมีดังนี้

4.2.1 กำหนดหัวข้อโครงการและปรึกษากับพนักงานที่ปรึกษา

4.2.2 ทดลองทำผลิตภัณฑ์สบู่ไยบวบจากจากเปลือกส้มแมนดาริน

4.2.3 ให้นักงานที่ทำทำความสะอาดห้อง แม่บ้านประจำชั้น หัวหน้าแม่บ้าน ทำแบบสอบถามความพึงพอใจ

4.3 วัตถุดิบของสบู่ไยบวบจากเปลือกส้มแมนดาริน

วัตถุดิบของสบู่ไยบวบจากเปลือกส้มแมนดาริน มีดังนี้

4.3.1 เปลือกส้มแมนดาริน (Mandarin Orange Peel) 500 กรัม

4.3.2 ไยบวบแห้ง (Luffa Dry) 40 ชิ้น

4.3.3 กlycerin (Glycerin) 90 กรัม

4.3.4 แม่พิมพ์สบู่ 1 อัน

4.3.5 น้ำมันหอมระเหยจากเปลือกส้มแมนดาริน 50 มิลลิลิตร

4.4 ขั้นตอนการทำสบู่ไยวบจากเปลือกส้มแมนดาริน

ขั้นตอนการทำสบู่ไยวบจากเปลือกส้มแมนดารินมีดังนี้

4.4.1 หั่นเปลือกส้มแมนดารินให้เป็นชิ้นเล็กๆ ดังรูปที่ 4.1



รูปที่ 4.1 หั่นเปลือกส้มแมนดาริน

ที่มา : ผู้จัดทำ (2562)

4.4.2 ทำน้ำมันหอมระเหยจากเปลือกส้มแมนดาริน โดยการใส่น้ำลงไปหม้อ และใช้ไฟกลางๆ ปิดฝาหม้อ ใช้เวลาประมาณ 1 ชั่วโมง ดังรูปที่ 4.2



รูปที่ 4.2 ทำน้ำมันหอมระเหย

ที่มา : ผู้จัดทำ (2562)

4.4.3 น้ำมันหอมระเหยจากเปลือกส้มแมนดาริน ดังรูปภาพที่ 4.3



รูปที่ 4.3 น้ำมันหอมระเหย

ที่มา : ผู้จัดทำ (2562)

4.4.4 หั่นกลีเซอรินให้เป็นชิ้นเล็กๆเพื่อให้ละลายได้ง่ายดังรูปภาพที่ 4.4



รูปที่ 4.4 หั่นกลีเซอริน

ที่มา : ผู้จัดทำ (2562)

4.4.5 นำกลีเซอริน 90 กรัม ที่หั่นเป็นชิ้นเล็กๆ แล้วนำไปใส่ในหม้อสองชั้น คือ ใส่กลีเซอรินลงไปในหม้อหนึ่ง แล้วนำไปซ้อนกับอีกหม้อหนึ่งที่ใส่น้ำไว้ ดังรูปภาพที่ 4.5



รูปที่ 4.5 กลีเซอรินที่หั่นเล็กๆ ไปต้ม

ที่มา : ผู้จัดทำ (2562)

4.4.6 ต้มกลีเซอรินให้ละลาย โดยใช้ไฟอ่อน ดังรูปภาพที่ 4.6



รูปที่ 4.6 ต้มกลีเซอรินให้ละลาย

ที่มา : ผู้จัดทำ (2562)

4.4.7 ใส่น้ำมันหอมระเหยจากเปลือกส้มแมนดาริน 50 กรัม ลงไปในกรีเซอร์ที่กำลังละลาย ดังรูปภาพที่ 4.7



รูปที่ 4.7 ใส่น้ำมันหอมระเหย ลงในกรีเซอร์

ที่มา : ผู้จัดทำ (2562)

4.4.8 หลังจากนั้น วางโอบวลงในบล็อกพิมพ์สบู่ ดังรูปภาพที่ 4.8



รูปที่ 4.8 วางโอบวลงในบล็อกพิมพ์สบู่

ที่มา : ผู้จัดทำ (2562)

4.4.9 ตักสบู่ใส่ลงในแม่พิมพ์สบู่ รอให้สบู่เซตตัว ดังรูปภาพที่ 4.9



รูปที่ 4.9 สบู่รอเซตตัว

ที่มา : ผู้จัดทำ (2562)

4.4.10 รอจนสบู่มีเนื้อที่แข็งและก็เป็นอันเสร็จขั้นตอนสุดท้ายสำหรับการสบู่ไขวบจากเปลือกส้มแมนดาริน ดังรูปภาพที่ 4.10



รูปที่ 4.10 สบู่ไขวบจากเปลือกส้มแมนดาริน ที่เสร็จสมบูรณ์

ที่มา : ผู้จัดทำ (2562)

4.5 การคำนวณต้นทุนในการทำ “สบู่ไยบวบจากเปลือกส้มแมนดาริน”

การคำนวณต้นทุนในการทำสบู่ไยบวบจากเปลือกส้มแมนดาริน โดยมีส่วนผสมได้แก่ เปลือกส้มแมนดารินที่เหลือจากห้องแขก และวัสดุในการทำสบู่ไยบวบจากเปลือกส้มและน้ำมันหอมระเหยกลิ่นส้ม งบประมาณในการผลิตสบู่ไยบวบจากเปลือกส้มแมนดาริน 268.5 บาท

ตารางที่ 4.1 ต้นทุนการทำสบู่ไยบวบจากเปลือกส้มแมนดาริน

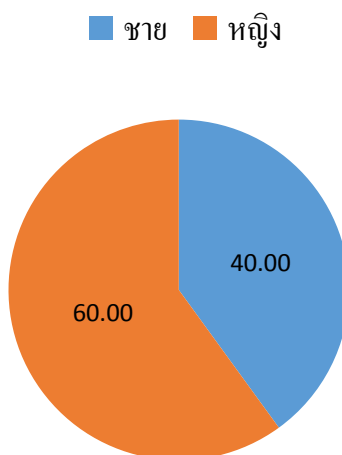
ลำดับ	วัตถุดิบ	หน่วย	ปริมาณที่ใช้	ต้นทุน / (บาท)
1	กลีเซอรีน	กรัม	90 กรัม	13.50
2	เปลือกส้มแมนดาริน	กรัม	500 กรัม	ใช้ของโรงแรม
3	น้ำมันหอมระเหยกลิ่นส้ม	มิลลิลิตร	50 มล	ผลิตขึ้นเอง
4	แม่พิมพ์สบู่	ใบ	1 อัน	250.00
5	ไยบวบแห้ง	ตัว	40 ตัว	5.00
ต้นทุนรวม		268.5 บาท สามารถทำสบู่ได้ 6 ชิ้น (44.75บาท/ชิ้น)		

4.6 สรุปผลการประเมินความพึงพอใจของผลิตภัณฑ์สบู่ไยบวบจากเปลือกส้มแมนดาริน

จากที่คณะผู้จัดทำได้ให้พนักงานของแผนกแม่บ้าน (Housekeeping Department) ทำแบบสอบถามความพึงพอใจเรื่อง “สบู่ไยบวบจากเปลือกส้มแมนดาริน” จำนวน 30 คน สามารถแสดงผลการวิเคราะห์ข้อมูลได้ดังต่อไปนี้

4.6.1 จำนวนร้อยละของกลุ่มตัวอย่างจำแนกตามเพศ
ตารางที่ 4.2 แสดงจำนวนร้อยละของกลุ่มตัวอย่างจำแนกตามเพศ

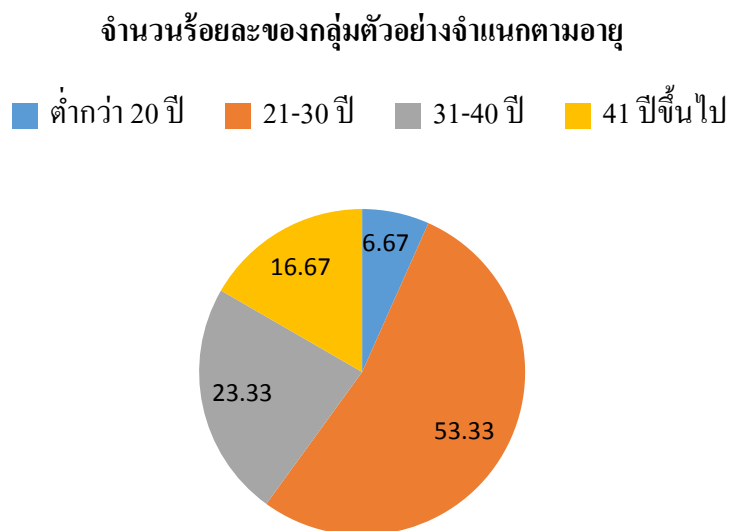
จำนวนร้อยละของกลุ่มตัวอย่างจำแนกตามเพศ



จากตารางที่ 4.2 กลุ่มตัวอย่างในการตอบแบบสอบถามครั้งนี้ เป็นเพศหญิง คิดเป็นร้อยละ 60.00 และเพศชาย คิดเป็นร้อยละ 40.00



4.6.2 จำนวนร้อยละของกลุ่มตัวอย่างจำแนกตามอายุ
 ตารางที่ 4.3 แสดงจำนวนร้อยละของกลุ่มตัวอย่างจำแนกตามอายุ

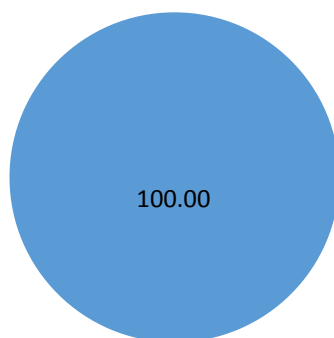


จากตารางที่ 4.3 กลุ่มตัวอย่างในการตอบแบบสอบถามครั้งนี้ เป็นผู้มีอายุ 21-30 ปี มากที่สุด คิดเป็นร้อยละ 53.33 รองลงมาเป็นผู้ที่มีอายุ 31-40 ปี และ 41 ปีขึ้นไป คิดเป็นร้อยละ 23.33 และ 16.67 ตามลำดับ โดยกลุ่มตัวอย่างที่มีอายุต่ำกว่า 20 ปี มีน้อยที่สุด คิดเป็นร้อยละ 6.67

4.6.3 จำนวนและร้อยละของกลุ่มตัวอย่างจำแนกตามแผนก
ตารางที่ 4.4 แสดงจำนวนร้อยละของกลุ่มตัวอย่างจำแนกตามแผนก

จำนวนและร้อยละของกลุ่มตัวอย่างจำแนกตามแผนก

■ แผนกแม่บ้าน

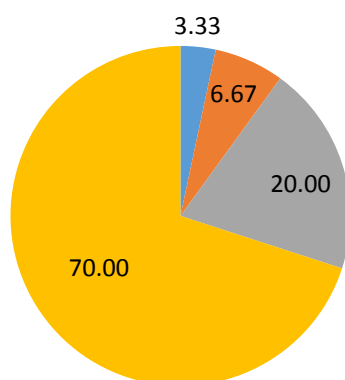


จากตารางที่ 4.4 กลุ่มตัวอย่างในการตอบแบบสอบถามครั้งนี้ เป็นแผนกแม่บ้าน จำนวน 30 คน คิดเป็นร้อยละ 100.00



4.6.4 จำนวนและร้อยละของกลุ่มตัวอย่างที่จำแนกตามตำแหน่งงาน
 ตารางที่ 4.5 แสดงจำนวนร้อยละของกลุ่มตัวอย่างจำแนกตามตำแหน่งงาน

จำนวนและร้อยละของกลุ่มตัวอย่างที่จำแนกตามตำแหน่งงาน



จากตารางที่ 4.5 กลุ่มตัวอย่างในการตอบแบบสอบถามครั้งนี้ เป็นพนักงานดูแลห้องพักจำนวน 15 คน มากที่สุด คิดเป็นร้อยละ 70.00 รองลงมาเป็นแม่บ้านประจำชั้นหรือผู้ช่วยแม่บ้าน และหัวหน้าแม่บ้าน คิดเป็นร้อยละ 20.00 และ 6.67 ตามลำดับ โดยกลุ่มตัวอย่างที่มีตำแหน่งหัวหน้าแผนกแม่บ้านมีน้อยที่สุด คิดเป็นร้อยละ 3.33

4.6.5 ความพึงพอใจที่มีต่อผลิตภัณฑ์สบู่ยอบวจากเปลือกส้มแมนดาริน

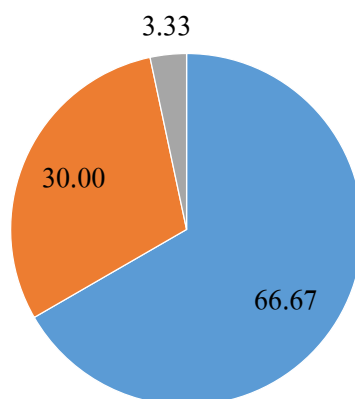
จากการประเมินความพึงพอใจในครั้งนี้จะใช้การประเมินผล 2 แบบคือ แบบร้อยละ และแบบค่าเฉลี่ย ความพึงพอใจที่มีต่อผลิตภัณฑ์สบู่ยอบวจากเปลือกส้มแมนดาริน มีผลดังนี้

1) ผลิตภัณฑ์สบู่ยอบวจากเปลือกส้มแมนดารินมีรูปร่างที่เหมาะสมกับสถานที่

สรุปได้ว่าส่วนมากมีความพึงพอใจอยู่ในระดับมากที่สุดจำนวน 20 คน คิดเป็นร้อยละ 66.67 และรองลงมาคือมากจำนวน 9 คน คิดเป็นร้อยละ 30.00 อันดับสุดท้ายปานกลางจำนวน 1 คน คิดเป็นร้อยละ 3.33

ผลิตภัณฑ์สบู่ยอบวจากเปลือกส้มแมนดารินมีรูปร่างที่เหมาะสมกับสถานที่

■ 5 มากที่สุด ■ 4 มาก ■ 3 ปานกลาง ■ 2 น้อย ■ 1 น้อยที่สุด



รูปที่ 4.11 แผนภูมิวงกลมผลิตภัณฑ์สบู่ยอบวจากเปลือกส้มแมนดารินมีรูปร่างที่เหมาะสมกับสถานที่

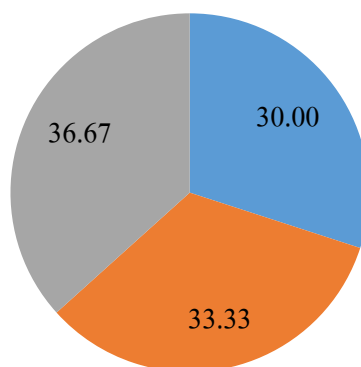
ที่มา : ผู้จัดทำ (2562)

2) ขนาดของผลิตภัณฑ์สบู่ใยบัวจากเปลือกส้มแมนดารินเหมาะสมกับสถานที่จัดวาง

สรุปได้ว่าส่วนมากมีความพึงพอใจอยู่ในระดับมากที่สุดจำนวน 9 คน คิดเป็นร้อยละ 30.00 และรองลงมาก็คือระดับมาก จำนวน 10 คน คิดเป็นร้อยละ 33.33 และระดับปานกลาง จำนวน 11 คน คิดเป็นร้อยละ 36.67

ขนาดของผลิตภัณฑ์สบู่ใยบัวจากเปลือกส้มแมนดารินเหมาะสมกับสถานที่จัดวาง

■ 5 มากที่สุด ■ 4 มาก ■ 3 ปานกลาง ■ 2 น้อย ■ 1 น้อยที่สุด



รูปที่ 4.12 แผนภูมิวงกลมผลิตภัณฑ์สบู่ใยบัวจากเปลือกส้มแมนดารินมีรูปร่างที่เหมาะสมกับสถานที่

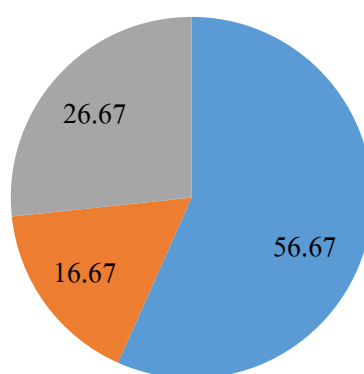
ที่มา : ผู้จัดทำ (2562)

3) สบู่ยิบวบจากเปลือกส้มแมนดาริน สามารถทำความสะอาดร่างกายได้สะอาด

สรุปได้ว่าส่วนมากมีความพึงพอใจอยู่ในระดับมากที่สุดจำนวน 17 คน คิดเป็นร้อยละ 56.67 และรองลงมาคือระดับมาก จำนวน 5 คน คิดเป็นร้อยละ 16.67 และระดับปานกลางจำนวน 8 คน คิดเป็นร้อยละ 26.67

สบู่ยิบวบจากเปลือกส้มแมนดาริน สามารถทำความสะอาดร่างกายได้สะอาด

■ 5 มากที่สุด ■ 4 มาก ■ 3 ปานกลาง ■ 2 น้อย ■ 1 น้อยที่สุด



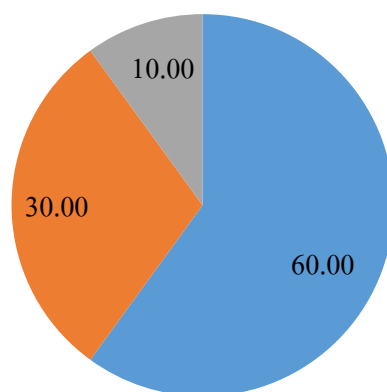
รูปที่ 4.13 แผนภูมิวงกลมสบู่ยิบวบจากเปลือกส้มแมนดาริน สามารถทำความสะอาดร่างกายได้สะอาด
ที่มา : ผู้จัดทำ (2562)

4) วัตถุประสงค์ที่นำมาใช้ในส่วนผสมมีความเหมาะสม (เปลือกส้มแมนดาริน)

สรุปได้ว่าส่วนมากมีความพึงพอใจในระดับมากที่สุดจำนวน 18 คน คิดเป็นร้อยละ 60.00 และรองลงมาคือระดับมากจำนวน 9 คน คิดเป็นร้อยละ 30.00 และระดับสุดท้ายปานกลางจำนวน 3 คน คิดเป็นร้อยละ 10.00

วัตถุประสงค์ที่นำมาใช้ในส่วนผสมมีความเหมาะสม (เปลือกส้มแมนดาริน)

■ 5 มากที่สุด ■ 4 มาก ■ 3 ปานกลาง ■ 2 น้อย ■ 1 น้อยที่สุด



รูปที่ 4.14 แผนภูมิวงกลมวัตถุประสงค์ที่นำมาใช้ในส่วนผสมมีความเหมาะสม (เปลือกส้มแมนดาริน)

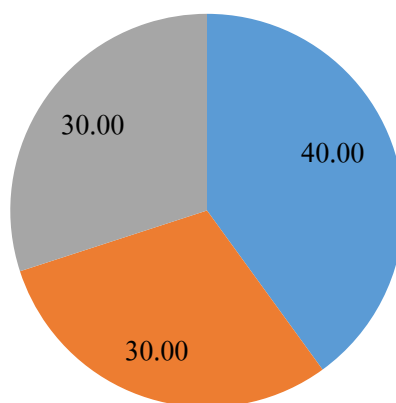
ที่มา : ผู้จัดทำ (2562)

5) ความสะดวกในการนำผลิตภัณฑ์มาใช้งาน

สรุปได้ว่าส่วนมากมีความพึงพอใจในระดับมากที่สุดจำนวน 12 คน คิดเป็นร้อยละ 40.00 และรองลงมาในระดับมากจำนวน 9 คน คิดเป็นร้อยละ 30.00 และระดับสุดท้ายปานกลาง จำนวน 9 คน คิดเป็นร้อยละ 30.00

ความสะดวกในการนำผลิตภัณฑ์มาใช้งาน

■ 5 มากที่สุด ■ 4 มาก ■ 3 ปานกลาง ■ 2 น้อย ■ 1 น้อยที่สุด



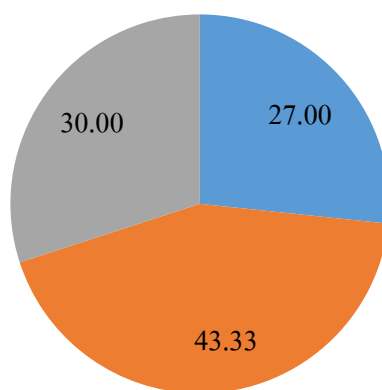
รูปที่ 4.15 แผนภูมิวงกลมความสะดวกในการนำผลิตภัณฑ์มาใช้งาน
ที่มา : ผู้จัดทำ (2562)

6) ผลผลิตขั้นต้นสบู์ยวบวจากเปลือกส้มแมนดารินสามารถทดแทนสบู่ของโรงแรม
ได้

สรุปได้ว่าส่วนมากมีความพึงพอใจในระดับมากที่สุดจำนวน 8 คน คิดเป็นร้อยละ 27.00 และรองลงมาคือระดับมากจำนวน 13 คน คิดเป็นร้อยละ 43.33 และระดับสุดท้ายปานกลาง จำนวน 9 คนคิดเป็นร้อยละ 30.00

ผลผลิตขั้นต้นสบู์ยวบวจากเปลือกส้มแมนดารินสามารถทดแทนสบู่ของโรงแรมได้

■ 5 มากที่สุด ■ 4 มาก ■ 3 ปานกลาง ■ 2 น้อย ■ 1 น้อยที่สุด



รูปที่ 4.16 แผนภูมิวงกลมผลผลิตขั้นต้นสบู์ยวบวจากเปลือกส้มแมนดารินสามารถทดแทนสบู่ของ
โรงแรมได้

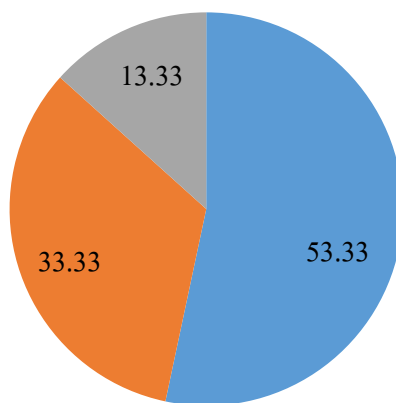
ที่มา : ผู้จัดทำ (2562)

7) ความทนทานของผลิตภัณฑ์สบู่ใยบัวจากเปลือกส้มแมนดาริน

สรุปได้ว่าส่วนมากมีความพึงพอใจในระดับมากที่สุดจำนวน 16 คน คิดเป็นร้อยละ 53.33 และรองลงมาคือระดับมากจำนวน 10 คน คิดเป็นร้อยละ 33.33 และระดับสุดท้ายปานกลาง จำนวน 4 คน คิดเป็นร้อยละ 13.33

ความทนทานของผลิตภัณฑ์สบู่ใยบัวจากเปลือกส้มแมนดาริน

■ 5 มากที่สุด ■ 4 มาก ■ 3 ปานกลาง ■ 2 น้อย ■ 1 น้อยที่สุด



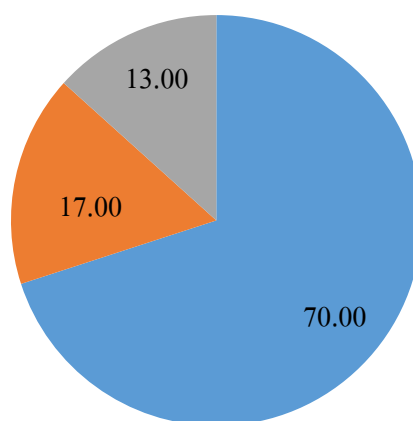
รูปที่ 4.17 แผนภูมิวงกลมความทนทานของผลิตภัณฑ์สบู่ใยบัวจากเปลือกส้มแมนดาริน
ที่มา : ผู้จัดทำ (2562)

8) คุณชื่นชอบกลิ่นสบู่ยวบวจากเปลือกส้มแมนดารินมากน้อยเพียงใด

สรุปได้ว่าส่วนมากมีความพึงพอใจในระดับมากที่สุดจำนวน 21 คน คิดเป็นร้อยละ 70.00 และรองลงมาคือระดับมากจำนวน 5 คน คิดเป็นร้อยละ 17.00 และระดับสุดท้ายปานกลาง จำนวน 4 คน คิดเป็นร้อยละ 13.00

คุณชื่นชอบกลิ่นสบู่ยวบวจากเปลือกส้มแมนดารินมากน้อยเพียงใด

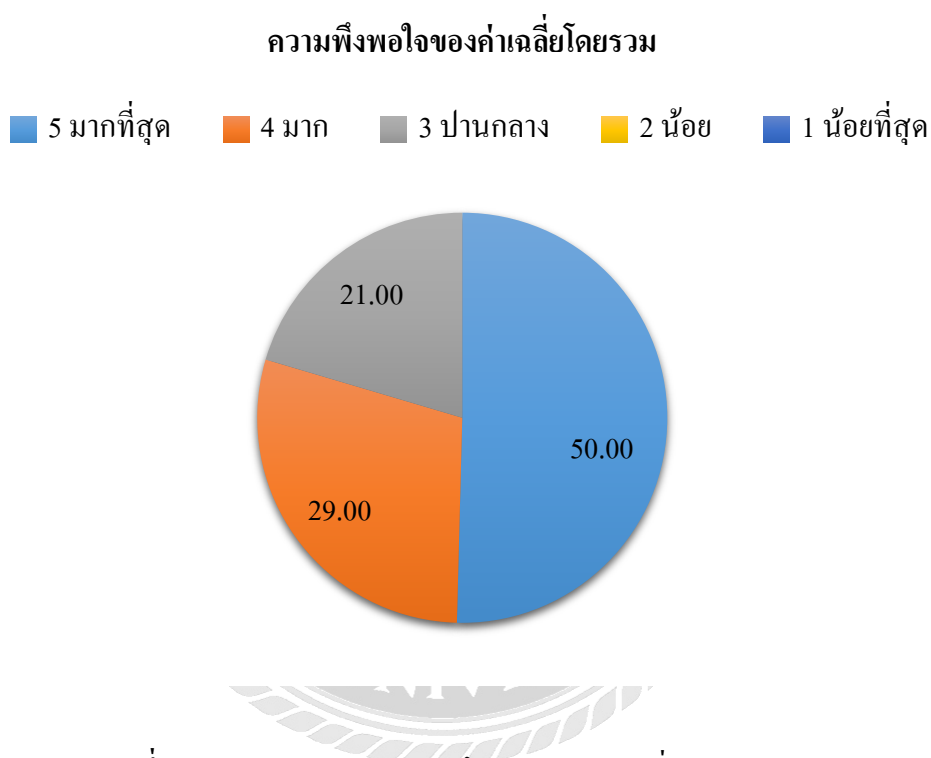
■ 5 มากที่สุด ■ 4 มาก ■ 3 ปานกลาง ■ 2 น้อย ■ 1 น้อยที่สุด



รูปที่ 4.18 แผนภูมิวงกลมคุณชื่นชอบกลิ่นสบู่ยวบวจากเปลือกส้มแมนดารินมากน้อยเพียงใด
ที่มา : ผู้จัดทำ (2562)

9) ความพึงพอใจของค่าเฉลี่ยโดยรวม

จากผลการตอบแบบสอบถามความพึงพอใจที่มีต่อผลิตภัณฑ์สบู์โยบวบจากเปลือกส้มแมนดารินโดยรวมมีความพึงพอใจในระดับมาก คิดเป็นร้อยละ 50.00 และ ความพึงพอใจระดับมากที่สุดคิดเป็นร้อยละ 29.00 และ ความพึงพอใจระดับปานกลาง 21.00 ของผู้ตอบแบบสอบถามจำนวนทั้งหมด 30 คน ดังรูปภาพที่ 4.19



รูปที่ 4.19 แผนภูมิวงกลมความพึงพอใจของค่าเฉลี่ยโดยรวม

ที่มา : ผู้จัดทำ (2562)

ในการสำรวจความพึงพอใจที่มีต่อผลิตภัณฑ์สมุนไพรจากเปลือกส้มแมนดารินใช้การวัดระดับความพึงพอใจ 5 ระดับและกำหนดความพึงพอใจเฉลี่ยเพื่อการแปลผลโดยใช้เกณฑ์กำหนดความหมายตามขอบเขตของค่าเฉลี่ยตามแนวคิดของ เบสท์ (John W. Best) ดังนี้

ค่าเฉลี่ย 4.51 - 5.00	หมายถึง ความพึงพอใจอยู่ในระดับมากที่สุด
ค่าเฉลี่ย 3.51 - 4.50	หมายถึง ความพึงพอใจอยู่ในระดับ มาก
ค่าเฉลี่ย 2.51 - 3.50	หมายถึง ความพึงพอใจอยู่ในระดับปานกลาง
ค่าเฉลี่ย 1.51 - 2.50	หมายถึง ความพึงพอใจอยู่ในระดับน้อย
ค่าเฉลี่ย 1.00 - 1.50	หมายถึง ความพึงพอใจอยู่ในระดับน้อยที่สุด

ตารางที่ 4.6 แสดงค่าเฉลี่ยและค่าเบี่ยงเบนมาตรฐานของความพึงพอใจที่มีต่อผลิตภัณฑ์สมุนไพรจากเปลือกส้มแมนดาริน

ประเด็นความพึงพอใจ	ค่าเฉลี่ย \bar{X}	S.D.	ระดับความพึงพอใจ
1. ผลิตภัณฑ์สมุนไพรจากเปลือกส้มแมนดารินมีรูปร่างที่เหมาะสมกับสถานที่	4.63	0.77	มากที่สุด
2. ขนาดของผลิตภัณฑ์สมุนไพรจากเปลือกส้มแมนดารินเหมาะสมกับสถานที่จัดวาง	3.93	0.83	มาก
3. สมุนไพรจากเปลือกส้มแมนดาริน สามารถทำความสะอาดร่างกายได้สะอาด	4.3	0.88	มาก
4. วัตถุประสงค์ที่นำมาใช้ในส่วนผสมมีความเหมาะสม (เปลือกส้มแมนดาริน)	4.5	0.68	มาก
5. ความสะดวกในการนำผลิตภัณฑ์มาใช้งาน	4.1	0.84	มาก
6. ผลิตภัณฑ์สมุนไพรจากเปลือกส้มแมนดารินสามารถทดแทนสมุนไพรของโรงแรมได้	3.97	0.76	มาก
7. ความทนทานของผลิตภัณฑ์สมุนไพรจากเปลือกส้มแมนดาริน	4.4	0.72	มาก
8. คุณชื่นชอบกลิ่นสมุนไพรจากเปลือกส้มแมนดารินมากน้อยเพียงใด	4.57	0.72	มากที่สุด
รวม	4.3	0.76	มาก

จากตารางที่ 4.6 จากผลสำรวจพบว่าค่าเฉลี่ยและค่าเบี่ยงเบนมาตรฐานของความพึงพอใจที่มีต่อผลิตภัณฑ์สบู์ไยบวบจากเปลือกส้มแมนดารินของผู้ตอบแบบสอบถามจากพนักงานแผนกแม่บ้าน (Housekeeping Department) ของโรงแรมรามาดา พลาซ่า แม่น้ำ ริเวอร์ไซด์ ที่มีต่อผลิตภัณฑ์สบู์ไยบวบจากเปลือกส้มแมนดารินและทุกระดับความพึงพอใจเป็นความพึงพอใจในระดับมากที่สุดในเรื่อง ผลิตภัณฑ์สบู์ไยบวบจากเปลือกส้มแมนดารินมีรูปร่างที่เหมาะสมกับสถานที่และคุณชื้นชอบกลิ่นสบู์ไยบวบจากเปลือกส้มแมนดารินมากน้อยเพียงใด โดยมีค่าเฉลี่ยเท่ากับ 4.63 และ 4.57 ตามลำดับ ระดับความพึงพอใจส่วนใหญ่เป็นระดับความพึงพอใจระดับมากในเรื่อง วัตถุประสงค์ที่นำมาใช้ในส่วนผสมมีความเหมาะสม (เปลือกส้มแมนดาริน) โดยมีค่าเฉลี่ยเท่ากับ 4.5 รองลงมาคือ ความทนทานของผลิตภัณฑ์สบู์ไยบวบจากเปลือกส้มแมนดาริน โดยมีค่าเฉลี่ยเท่ากับ 4.4 และรองลงมาคือ สบู์ไยบวบจากเปลือกส้มแมนดาริน สามารถทำความสะอาดร่างกายได้สะอาด โดยมีค่าเฉลี่ยเท่ากับ 4.3 และรองลงมาคือ ความสะดวกในการนำผลิตภัณฑ์มาใช้งาน โดยมีค่าเฉลี่ยเท่ากับ 4.1 และรองลงมาคือ ผลิตภัณฑ์สบู์ไยบวบจากเปลือกส้มแมนดารินสามารถทดแทนสบู่ของโรงแรมได้ โดยมีค่าเฉลี่ยเท่ากับ 3.97 และรองลงมาคือ ขนาดของผลิตภัณฑ์สบู์ไยบวบจากเปลือกส้มแมนดารินเหมาะสมกับสถานที่จัดวาง โดยมีค่าเฉลี่ยเท่ากับ 3.93 ตามลำดับ

บทที่ 5

สรุปผลและข้อเสนอแนะ

5.1 สรุปผลการศึกษา ปัญหาที่พบ การแก้ไขปัญหาและข้อเสนอแนะ

5.1.1 สรุปผลการศึกษา

จากที่คณะผู้จัดทำได้เข้าปฏิบัติงานในโครงการสหกิจศึกษาของมหาวิทยาลัยสยามที่โรงแรมรามาดา พลาซ่า แม่น้ำ ริเวอร์ไซด์ ในแผนกแม่บ้าน (Housekeeping Department) จึงทำให้คณะผู้จัดทำได้รับความรู้และประสบการณ์ในงาน โรงแรมนอกจากนี้ยังได้ประสานงานกับแผนกอื่นๆ ทำให้ได้รับทราบและเห็นถึงปัญหาต่างๆที่พบเจอในตลอดระยะเวลาการปฏิบัติงานและเห็นถึงความสำคัญของการที่วัสดุมากมายในโรงแรมเหลือใช้ทางคณะผู้จัดทำจึงได้นำเปลือกส้มแมนดารินที่เหลือจากแขกรับประทานที่เป็น Welcome Fruits ที่ไม่ได้ใช้ นำมาสร้างเป็นผลิตภัณฑ์ที่สามารถสร้างประโยชน์ให้กับสถานประกอบการโดยมีเป้าหมายหลักคือสามารถช่วยลดต้นทุนการส่งที่มีราคาแพงของทางโรงแรมได้ และต้องเป็นผลิตภัณฑ์ที่สามารถทำความสะอาดผิวได้ จากขั้นตอนการประเมินผลคณะผู้จัดทำได้มีการเก็บข้อมูลแบบสอบถามความพึงพอใจที่มีต่อผลิตภัณฑ์สบู่โยบวบจากเปลือกส้มแมนดาริน โดยให้พนักงานแผนกแม่บ้าน (Housekeeping Department) ทำแบบสอบถามแบบประเมินผล เป็นจำนวน 30 ชุด ซึ่งผลลัพธ์ที่ได้อยู่ในเกณฑ์ที่คณะผู้จัดทำพึงพอใจ

จากผลสำรวจพบว่าผลการประเมินความพึงพอใจที่มีต่อผลิตภัณฑ์สบู่โยบวบจากเปลือกส้มแมนดารินในส่วนของเพศนั้นเป็นเพศหญิงจำนวน 18 คน คิดเป็นร้อยละ 60.00 ในส่วนของอายุผู้ที่ตอบแบบสอบถามส่วนใหญ่อยู่ระหว่าง 21-30 ปี คิดเป็นร้อยละ 53.33 และในส่วนของแผนกเป็นแผนกแม่บ้าน (Housekeeping Department) คิดเป็นร้อยละ 100.00 และในส่วนของตำแหน่งงานที่ตอบแบบสอบถามส่วนใหญ่เป็นพนักงานดูแลห้องพัก คิดเป็นร้อยละ 70.00 จากตารางค่าเฉลี่ย ค่าเบี่ยงเบนมาตรฐานของความพึงพอใจที่มีต่อผลิตภัณฑ์สบู่โยบวบจากเปลือกส้มแมนดารินอยู่ในระดับความพึงพอใจมาก โดยมีค่าเฉลี่ยเท่ากับ 4.3 ค่าเบี่ยงเบนมาตรฐานอยู่ที่ 0.76

5.1.2 ปัญหาที่พบในการทำโครงการงาน

- 1) คณะผู้จัดทำโครงการงานมีเวลาทำงานและวันหยุดไม่ตรงกันจึงทำให้มีเวลาน้อยไม่สามารถปรึกษาหรือพูดคุยเรื่องเนื้อหาของงานได้อย่างเต็มที่เท่าที่ควร
- 2) พนักงานส่วนใหญ่ไม่ค่อยให้ความร่วมมือในการทำแบบสอบถามความพึงพอใจ จึงเป็นเรื่องยากและต้องใช้เวลาในการเก็บรวบรวมข้อมูล

5.1.3 การแก้ไขปัญหาและข้อเสนอแนะในการทำโครงการงาน

- 1) แบ่งงานและปรึกษาเรื่องงานกันอย่างต่อเนื่องเพื่อความราบรื่นในการทำโครงการงาน
- 2) เปลี่ยนเวลาในการทำแบบสอบถาม คือในช่วงที่พนักงานพักรับประทานอาหารในเวลากลางวันและเวลาในช่วงเย็น

5.1.4 ปัญหาที่พบในกระบวนการทำโครงการงาน

- 1) สบู่ที่ได้ทดสอบครั้งแรกไม่ค่อยมีกลิ่นหอมมีแต่กลิ่นใหม่
- 2) ภาชนะที่ใช้ใส่สบู่มีขนาดเล็กเกินไป
- 3) ในการทดสอบทำสบู่ครั้งที่สอง สบู่ไม่ค่อยแข็งตัว และผิวสบู่ไม่เรียบมีแต่ฟองอากาศ

5.1.5 การแก้ไขปัญหากระบวนการทำโครงการงานและข้อเสนอแนะ

- 1) ปรับปรุงสูตร โดยการเพิ่มน้ำมันหอมระเหยกลิ่นส้มให้มากขึ้นและใช้ไฟที่เบา
- 2) เพิ่มขนาดของตัวภาชนะที่ใช้ใส่สบู่ให้ใหญ่ขึ้นเพื่อเพิ่มประสิทธิภาพในการนำมาใช้งาน

5.2 สรุปผลการปฏิบัติงานสหกิจศึกษา

5.2.1 ผลที่ได้รับจากการปฏิบัติสหกิจศึกษา

ทางคณะผู้จัดทำได้รับการเรียนรู้และทราบถึงหน้าที่ของงานบริการและได้ลงมือปฏิบัติทำจริง จึงทำให้ได้ทราบถึงปัญหาต่างๆภายในสถานประกอบการ รวมถึงวิธีรับมือจัดการแก้ไขกับปัญหาสถานการณ์ที่เกิดขึ้นจริง ทำให้คณะผู้จัดทำได้รับประสบการณ์ที่สามารถนำมาพัฒนาศักยภาพของตนเอง ตลอดจนเทคนิคในการทำงานที่สามารถนำไปใช้ในอนาคตได้ ทั้งในเรื่องของการทำงานให้มีประสิทธิภาพ และถูกต้องตามที่ผู้มอบหมายงานคาดหวัง รู้จักการรับผิดชอบต่อน้ำที่ ที่ตนเองได้รับมอบหมายในแต่ละวัน รวมถึงความกระตือรือร้นในการทำงาน ความตรงต่อเวลา ความซื่อสัตย์ และ อดทนต่อสถานการณ์ ต่างๆ นอกจากนี้ยังได้เรียนรู้ถึงการทำงานเป็นทีมระหว่างเพื่อนต่างมหาวิทยาลัยและพนักงานในแผนกแม่บ้าน (Housekeeping Department) รวมไปถึงแผนกงานอื่นๆในโรงแรม ตลอดจนการทำให้แขกที่เข้าพักรู้สึกพึงพอใจในการบริการ ซึ่งทั้งหมดทั้งมวลเหล่านี้เป็นประสบการณ์ที่ล้วนแต่มีคุณค่าต่อการนำไปทำงานในอนาคต

5.2.2 ปัญหาที่พบในการปฏิบัติงานสหกิจศึกษา

- 1) ในช่วงแรกการปรับตัวเข้ากับสถานประกอบการและกับเพื่อนร่วมงานเป็นเรื่องยาก
- 2) ขาดความมั่นใจในตัวเองไม่กล้าพูดคุยกับแขกที่เข้าพักภายในโรงแรม
- 3) การจดจำข้อมูลต่างๆภายในโรงแรมยังไม่ชำนาญ ไม่สามารถให้ข้อมูลที่ถูกต้องกับแขกที่เข้าพักได้
- 4) ทักษะการสื่อสารภาษาอังกฤษยังไม่ชำนาญ แขกที่เข้าพักอาจไม่ได้รับข้อมูลที่ถูกต้อง

5.2.3 ข้อเสนอแนะ

1. ปรึกษากับพนักงานในแผนกและเพื่อนร่วมงานในเรื่องที่ตนเองไม่เข้าใจ เพื่อที่จะสามารถปรับตัวกับสถานประกอบการได้
2. ศึกษาและเรียนรู้ข้อมูลในการทำห้อง ปูเตียง ทำดอกไม้ของโรงแรมเพื่อให้ตัวเองสามารถทำห้องเองได้และเกิดความชำนาญ
3. ต้องมีความกระตือรือร้นในการทำงาน และ ศึกษาขั้นตอนการใช้เทคโนโลยีต่างๆในโรงแรมให้เกิดความชำนาญ
4. ฝึกท่องคำศัพท์ที่ใช้ในโรงแรม ท่องจำประโยคสำคัญที่ใช้บ่อยๆให้คล่องแคล่ว



บรรณานุกรม

- กิตติกร ฤกษ์มงคล และคณะ. (2544). *ศึกษาการวิเคราะห์ปริมาณสารลิโมนีนที่ได้จากการสกัดเปลือกส้มเขียวหวาน*. กรุงเทพฯ: สำนักหอสมุดกลางสถาบันเทคโนโลยีพระจอมเกล้าพระนครเหนือ.
- กลีเซอริน (*Glycerin*). (ม.ป.ป). เข้าถึงได้จาก <http://www.pakoengineering.com>
- ชัยณรงค์ เจริญพานิชย์กุล และ รมภพ เอื้อพันธ์เศรษฐ. (2541). *ศึกษาโดยการใช้น้ำมันระเหยที่สกัดจากข่า*. กรุงเทพฯ: มหาวิทยาลัยมหาจุฬาลงกรณราชวิทยาลัย.
- น้ำมันหอมระเหย (*Essential Oils of Orange Peel*). (ม.ป.ป). เข้าถึงได้จาก <http://www.dd-productbkk.com>
- ปานทิพย์ รัตน์ศิลป์กัลชาญ และคณะ. (2557). การพัฒนาสบู่เหลวจากสมุนไพรไทยและทดสอบฤทธิ์เบื้องต้นในการต้านทาน ต่อเชื้อสแตปฟีโลคอคคัสออเรียสที่ดื้อยาเมทิซิลัน(MRSA). *วารสาร มจร. วิชาการ*, 18 (35), 47-60.
- ใยบวบแห้ง (*Luffa Dry*). (ม.ป.ป). เข้าถึงได้จาก <http://www.songwol-kc.com/article>
- ส้มเกลี้ยง (*Sweet Orange*). (ม.ป.ป). เข้าถึงได้จาก <http://alangcity.blogspot.com>
- ส้มแก้ว (*Citrus Nobilis*). (ม.ป.ป). เข้าถึงได้จาก <https://www.haijai.com>
- ส้มเขียวหวาน (*Tangerine: C. Eticulate*). (ม.ป.ป). เข้าถึงได้จาก <https://pixabay.com/>
- ส้มจี๊ด (*Citrus Japonica Thunb*). (ม.ป.ป). เข้าถึงได้จาก <https://www.technologychaoban.com>
- ส้มจีน (*Citrus X Saneness*). (ม.ป.ป). เข้าถึงได้จาก <https://www.haijai.com>
- ส้มจุก (*Citrus Reticulata Blanco*). (ม.ป.ป). เข้าถึงได้จาก <https://www.technologychaoban.com>
- ส้มเซ่ง (*Citrus Sinensis*). (ม.ป.ป). เข้าถึงได้จาก <https://www.thai-thaifood.com>
- ส้มแมนดาริน(*Mandarin Orange*). (ม.ป.ป). เข้าถึงได้จาก <https://khwanchanok10210.files.wordpress.com>
- ส้มสายน้ำผึ้ง (*C. Reticulate*). (ม.ป.ป). เข้าถึงได้จาก <http://alangcity.blogspot.com>
- สบู่. (ม.ป.ป). เข้าถึงได้จาก <http://www.cosmepop.com/product>
- สบู่ก้อน. (ม.ป.ป). เข้าถึงได้จาก <https://www.Siamchemi.com>
- สบู่เหลว. (ม.ป.ป). เข้าถึงได้จาก <https://www.kcsoapmaking.com>



ภาคผนวก



ภาคผนวก ก
ภาพการปฏิบัติงาน



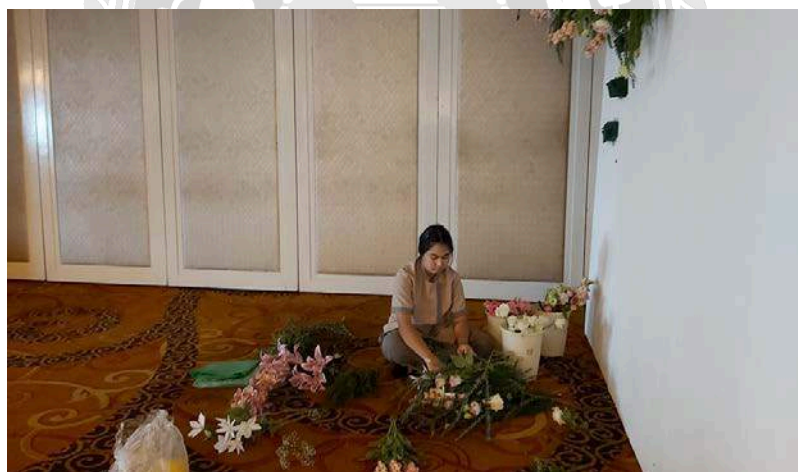
จัดดอกไม้ขึ้นตามห้องต่างๆ



ในช่วงตอนบ่ายจะส่งผลไม้ตามห้องที่มีในใบรีพอร์ต



จัดทำแจกัน โบว์ลิงในตอนเช้า ตามที่หัวหน้าแม่บ้านสั่ง



เก็บดอกไม้ตามงานต่างๆที่จัดแล้วและตัดก้านเล็กน้อย นำไปแช่ในห้องเย็น



จัดดอกไม้ขึ้นตามห้องต่างๆ



จัดดอกไม้ขึ้นตามห้องต่างๆ



จัดทำแจกัน โบว์ลิงในตอนเช้า ตามที่หัวหน้าแม่บ้านสั่ง



ในช่วงตอนบ่ายจะส่งผลไม้ตามห้องที่มีในไปริพอร์ต



ปูเตียง จัดผ้าห่ม จัดหมอน



เข็นรถทำความสะอาด เตรียมของใส่ในรถ



เช็คความเรียบร้อยก่อนออกจากห้อง



เคลียร์ฝุ่นในห้อง ดูดฝุ่น ถูพื้น

ภาคผนวก ข
ตัวอย่างแบบสอบถาม



แบบสอบถาม

เรื่อง **สบู่ยิบวบจากเปลือกส้มแมนดาริน (Mandarin Orange Peel Luffa Soap)**
คำชี้แจง **แบบสอบถามนี้จัดทำขึ้นเพื่อเก็บรวบรวมข้อมูลในการทำโครงการ
สบู่ยิบวบจากเปลือกส้มแมนดาริน เพื่อการประกอบการศึกษาของมหาวิทยาลัย
สยาม**

โปรดใส่เครื่องหมาย ลงใน ที่ตรงกับความเห็นของท่านมากที่สุด

ตอนที่ 1 ข้อมูลทั่วไป (กรุณาเลือกคำตอบที่ถูกต้องที่สุดเพียงคำตอบเดียว)

1. เพศ 1) ชาย 2) หญิง
2. อายุ 1) ต่ำกว่า 20 ปี 2) 21 - 30 ปี
 3) 31 - 40 ปี 4) 41 ปีขึ้นไป
3. แผนก 1) แม่บ้าน (Housekeeping Department)
4. ตำแหน่งงาน 1) หัวหน้าแผนกแม่บ้าน (Executive Housekeeper)
 2) หัวหน้าแม่บ้าน (Head Housekeeper)
 3) แม่บ้านประจำชั้นหรือผู้ช่วยแม่บ้าน (Floor Housekeeper หรือ Assistant Housekeeper)
 4) พนักงานดูแลห้องพัก (Room Attendant)

ตอนที่ 2	ความพึงพอใจที่มีต่อสบู์ไยบวบจากเปลือกส้ม
คำชี้แจง	ถ้ามีความพึงพอใจในระดับมากที่สุดให้ 5 คะแนน
	ถ้ามีความพึงพอใจในระดับมากให้ 4 คะแนน
	ถ้ามีความพึงพอใจในระดับปานกลางให้ 3 คะแนน
	ถ้ามีความพึงพอใจในระดับน้อยให้ 2 คะแนน
	ถ้ามีความพึงพอใจในระดับน้อยที่สุด 1 คะแนน

หัวข้อ	5	4	3	2	1
1. ผลิตภัณฑ์สบู์ไยบวบจากเปลือกส้มเมนดารินมีรูปร่างที่เหมาะสมกับสถานที่					
2. ขนาดของผลิตภัณฑ์สบู์ไยบวบจากเปลือกส้มเมนดารินเหมาะสมกับสถานที่จัดวาง					
3. สบู์ไยบวบจากเปลือกส้มเมนดาริน สามารถทำความสะอาดร่างกายได้สะอาด					
4. วัตถุดิบที่นำมาใช้ในส่วนผสมมีความเหมาะสม (เปลือกส้มเมนดาริน)					
5. ความสะดวกในการนำผลิตภัณฑ์มาใช้งาน					
6. ผลิตภัณฑ์สบู์ไยบวบจากเปลือกส้มเมนดารินสามารถทดแทนสบู์ของโรงแรมได้					
7. ความทนทานของผลิตภัณฑ์สบู์ไยบวบจากเปลือกส้มเมนดาริน					
8. คุณชื่นชอบกลิ่นของสบู์ไยบวบจากเปลือกส้มเมนดารินมากน้อยเพียงใด					

ตอนที่ 3 ข้อเสนอแนะ

.....

.....

.....

.....

.....

.....



ภาคผนวก ค

บทสัมภาษณ์พนักงานที่ปรึกษา

แบบสัมภาษณ์ความคิดเห็นของพนักงานที่ปรึกษาที่มีต่อ “สบู่ยอบวจากเปลือกส้มแมนดาริน”

นักศึกษา : พี่อริย์คิดอย่างไรกับสบู่ยอบวจากเปลือกส้มแมนดารินที่พวกหนูทำขึ้นคะ

พนักงานที่ปรึกษา : พี่คิดว่าตัวสบู่มีสีสวยดีที่ชอบที่เราเอาเปลือกส้มแมนดารินที่เหลือใช้มาเป็นส่วนผสมด้วย แล้วตัวสั้ก็มิกกลิ่นสั้รู้สึกสดชื่นดี

นักศึกษา : พี่อริย์คิดว่าผลิตภัณฑ์ที่พวกหนูทำขึ้นมาสามารถทดแทนสบู่ของโรงแรมได้หรือไม่คะ

พนักงานที่ปรึกษา : พี่คิดว่าถ้านำมาใช้แทนสบู่ในส่วนของโรงแรม มันจะไม่คุ้มกัน เพราะสบู่สั้ของพวกหนูมีขนาดก้อนใหญ่กว่าของโรงแรม เวลาแขกเข้ามาพัก ส่วนใหญ่แขกก็จะพักประมาณ2-3วัน สบู่สั้ของพวกหนูก็จะใช้ไม่หมด

นักศึกษา : พี่อริย์มีความพึงพอใจเกี่ยวกับสบู่ยอบวจากเปลือกส้มแมนดารินนี้มากน้อยขนาดไหนคะ

พนักงานที่ปรึกษา : พึ่งพอใจพอสมควรนะเป็นของที่โรงแรมสามารถใช้ประโยชน์ได้จริง

จากบทสัมภาษณ์ของพนักงานที่ปรึกษารู้สึกพึงพอใจต่อ “สบู่ยอบวจากเปลือกส้มแมนดาริน” ของคณะผู้จัดทำ โดยเฉพาะมันใช้ประโยชน์ได้จริง

.....
(นางอริย์ สุทธิพล)

พนักงานที่ปรึกษา



ภาคผนวก ง

บทความวิชาการ

สบู่ใยบวบจากเปลือกส้มแมนดาริน

Luffa Soap from Mandarin Orange Peel

กิตติยา สุทธา, ภรณ์ยู พุกษาเกษมสุข, วิไลวรรณ เทศดนตรี
ภาควิชาการโรงแรมและการท่องเที่ยว คณะศิลปศาสตร์ มหาวิทยาลัยสยาม
38 ถนนเพชรเกษม เขตภาษีเจริญ กทม. 10160

E-mail: Kittiya06241996@gmail.com, Inklovely2009@hotmail.com, parunyoo1996@hotmail.com

บทคัดย่อ

จากการที่ได้เข้ารับการปฏิบัติงานโครงการสหกิจศึกษา ณ โรงแรมรามาดา พลาซ่า แม่น้ำ ริเวอร์ไซด์ ในส่วนของแผนกแม่บ้าน (Housekeeping Department) คณะผู้จัดทำได้คิดค้นผลิตภัณฑ์สบู่ใยบวบจากเปลือกส้มแมนดาริน มีวัตถุประสงค์เพื่อลดต้นทุนในการซื้อสบู่ของโรงแรม เพื่อศึกษาค้นคว้ากระบวนการทำสบู่ใยบวบจากเปลือกส้มแมนดาริน เพื่อสร้างผลิตภัณฑ์จากขยะโดยการนำกลับมาทำเป็นผลิตภัณฑ์ตัวใหม่ และสามารถก่อให้เกิดประโยชน์กับทางโรงแรม โดยประเมินความพึงพอใจโดยผู้ตอบแบบสอบถามจากพนักงานแผนกแม่บ้าน โรงแรมรามาดา พลาซ่า แม่น้ำ ริเวอร์ไซด์ จำนวน 30 ชุด จากการทำการประเมินความพึงพอใจต่อผลิตภัณฑ์สบู่ใยบวบจากเปลือกส้มแมนดาริน พบว่า

ระดับความพึงพอใจเป็นความพึงพอใจมากที่สุด ในประเด็นเรื่อง ผลิตภัณฑ์สบู่ใยบวบจากเปลือกส้มแมนดารินมีรูปร่างที่เหมาะสมกับสถานที่ โดยมีค่าเฉลี่ยเท่ากับ 4.63 และผลิตภัณฑ์ชื่นชอบกลิ่น สบู่ใยบวบจากเปลือกส้มแมนดาริน โดยมีค่าเฉลี่ยเท่ากับ 4.57 ตามลำดับ

Abstract

By attending the internship under the cooperative education project for the Housekeeping Department at Ramada Plaza Bangkok Menam Riverside Hotel, the authors initiated and invented a luffa soap product from mandarin orange peels. The objectives of this project were: 1) to reduce the cost of buying general soaps; and 2) to study the process of making luffa soap from mandarin orange peel in order to develop a new product from waste for the hotel benefits. The authors conducted a satisfaction survey to ask the Housekeeping Department employees' satisfaction with the developed product by distributing 30 copies of the questionnaire. The results of evaluating satisfaction were indicated as two aspects gained the highest level of satisfaction, namely: product shape that is suitable for the place with a mean of 4.63 and product scent preference with a mean of 4.57.

วัตถุประสงค์

1. เพื่อลดต้นทุนในการซื้อสบู่ของโรงแรม
2. เพื่อศึกษาค้นคว้ากระบวนการและประโยชน์การทำสบู่ไขวบจากเปลือกส้มแมนดาริน
3. เพื่อสร้างผลิตภัณฑ์จากขยะสด โดยการนำกลับมาทำเป็นผลิตภัณฑ์ตัวใหม่และสามารถก่อให้เกิดประโยชน์กับทางโรงแรม

ขอบเขต

1. ขอบเขตด้านสถานที่
การเก็บรวบรวมข้อมูลในการทำโครงการเล่มนี้คณะผู้จัดทำได้ดำเนินการเก็บข้อมูลจากพนักงานแม่บ้านของโรงแรมรามาดา พลาซ่า แม่น้ำ ริเวอร์ไซด์
2. ขอบเขตด้านเวลา
ระยะเวลาในการเก็บรวบรวมข้อมูลการทำโครงการเล่มนี้คณะผู้จัดทำได้ดำเนินการระหว่างวันที่ 14 พฤษภาคม ถึง 30 สิงหาคม พ.ศ. 2562
3. ขอบเขตด้านประชากรและกลุ่มตัวอย่าง
ประชากรและกลุ่มตัวอย่างในการจัดทำโครงการเล่มนี้คณะผู้จัดทำได้การเก็บรวบรวมข้อมูลจากพนักงานที่ทำงานในแผนกแม่บ้านในส่วนของแม่บ้าน จำนวน 30 คน พนักงานทำความสะอาดห้อง Head Housekeeper และ Assistant Housekeeper
4. ขอบเขตด้านเนื้อหาและการค้นคว้าข้อมูล
คณะผู้จัดทำได้ศึกษาค้นคว้าข้อมูลเกี่ยวกับการทำสบู่ไขวบจากเปลือกส้มแมนดาริน และศึกษาวิธีขั้นตอนการทำต่าง ๆ จากจากสื่อออนไลน์ และสืบค้นจากหนังสือรวมถึงบทความที่เกี่ยวข้อง

ประโยชน์ที่ได้รับ

1. โรงแรมสามารถลดต้นทุนการจัดซื้อสบู่ได้

2. ผู้ที่เข้าร่วมโครงการได้ทราบถึงกระบวนการและประโยชน์การทำสบู่ไขวบจากเปลือกส้มแมนดาริน
3. โรงแรมสามารถลดปริมาณขยะจากการนำสิ่งของที่ไม่ได้ใช้แล้ว และนำมาสร้างเป็นผลิตภัณฑ์ใหม่

ขั้นตอนและวิธีการดำเนินงาน

ขั้นตอนและวิธีการดำเนินงานโครงการเรื่อง “สบู่ไขวบเปลือกส้มแมนดาริน” มีดังนี้

1. ปรึกษานักงานที่ปรึกษาและอาจารย์ที่ปรึกษากำหนดหัวข้อโครงการสหกิจศึกษาโดยการสังเกตถึงปัญหาที่พบในสถานประกอบการ
2. เขียน โครงร่างรายงานหัวข้อสหกิจศึกษาและนำเสนออาจารย์ที่ปรึกษาให้ตรวจสอบว่าเห็นควรหรือไม่ที่จะทำโครงการเรื่อง “สบู่ไขวบจากเปลือกส้มแมนดาริน” หรือมีส่วนที่ต้องปรับปรุงแก้ไขเพิ่มเติม
3. เก็บรวบรวมข้อมูลจากพนักงานที่ทำความสะอาดห้องพักกว่าหนึ่งวันมีเปลือกส้มเหลือแมนดารินปริมาณเท่าไร
4. ทดลองนำผลิตภัณฑ์ “สบู่ไขวบจากเปลือกส้มแมนดาริน” มาให้ แม่บ้านประจำชั้น ที่ทำห้องใช้เก็บรวบรวมข้อมูลจากพนักงานแม่บ้าน เช่น แม่บ้าน ประจักษ์ (Housekeeping Department) โดยใช้แบบสอบถามแบบประเมินเป็นเครื่องมือในการเก็บรวบรวมข้อมูล
5. ทำการวิเคราะห์แบบสอบถามที่ได้จากการเก็บรวบรวมข้อมูลและนำผลลัพธ์ที่ได้มาวิเคราะห์ข้อมูลเป็นลำดับความพึงพอใจ
6. สรุปข้อมูลที่ได้และเขียนลงในรายงานการสรุปผลเพื่อเตรียมนำส่งอาจารย์ที่ปรึกษาตรวจสอบ
7. นำรายงานส่งอาจารย์ที่ปรึกษาเพื่อตรวจสอบและรับฟังข้อเสนอแนะเพื่อที่จะได้แนว

ทางการดำเนินโครงการ “สบูโยบวบจากเปลือกส้มแมนดาริน”

ผลการปฏิบัติงานตามโครงการ

1. รายละเอียดโครงการ
2. การเตรียมการและการวางแผนโครงการ
3. วัตถุประสงค์ของสบูโยบวบจากเปลือกส้มแมนดาริน
4. ขั้นตอนการทำสบูโยบวบจากเปลือกส้ม
5. การคำนวณต้นทุนในการทำ สบูโยบวบจากเปลือกส้มแมนดาริน
6. สรุปผลการประเมินความพึงพอใจของผลิตภัณฑ์สบูโยบวบจากเปลือกส้มแมนดาริน

สรุปผลการศึกษา

จากที่คณะผู้จัดทำได้เข้าปฏิบัติงานในโครงการสหกิจศึกษาของมหาวิทยาลัยสยามที่โรงแรมรามาดา พลาซ่า แม่น้ำ วิวอร์ชิต์ ในแผนกแม่บ้าน (Housekeeping Department) จึงทำให้คณะผู้จัดทำได้รับความรู้และประสบการณ์ในงานโรงแรมนอกจากนี้ยังได้ประสานงานกับแผนกอื่นๆ ทำให้ได้รับทราบและเห็นถึงปัญหาต่างๆที่พบเจอในตลอดระยะเวลาการปฏิบัติงานและเห็นถึงความสำคัญของการที่วัสดุมากมายในโรงแรมเหลือใช้ทางคณะผู้จัดทำจึงได้นำเปลือกส้มแมนดารินที่เหลือจากแขกรับประทานอาหารที่เป็น Welcome Fruit ที่ไม่ได้ใช้นำมาสร้างเป็นผลิตภัณฑ์ที่สามารถสร้างประโยชน์ให้กับสถานประกอบการ โดยมีเป้าหมายหลักคือสามารถช่วยลดต้นทุนการสบูที่มีราคาแพงของทางโรงแรมได้ และต้องเป็นผลิตภัณฑ์ที่สามารถทำความสะอาดผิวได้ จากขั้นตอนการประเมินผลคณะผู้จัดทำได้มีการเก็บข้อมูลแบบสอบถามความพึงพอใจที่มีต่อผลิตภัณฑ์สบูโยบวบจากเปลือกส้มแมนดาริน โดยให้พนักงาน

แบบสอบถามแบบประเมินผล เป็นจำนวน 30 ชุด ซึ่งผลลัพธ์ที่ได้อยู่ในเกณฑ์ที่คณะผู้จัดทำพึงพอใจ

จากผลสำรวจพบว่าผลการประเมินความพึงพอใจที่มีต่อผลิตภัณฑ์สบูโยบวบจากเปลือกส้มแมนดารินในส่วนของเพศนั้นเป็นเพศหญิงจำนวน 18 คน คิดเป็นร้อยละ 60.00 ในส่วนของอายุผู้ที่ตอบแบบสอบถามส่วนใหญ่อยู่ระหว่าง 21-30 ปี คิดเป็นร้อยละ 53.33 และในส่วนของแผนก เป็นแผนกแม่บ้าน (Housekeeping Department) คิดเป็นร้อยละ 100.00 และในส่วนของตำแหน่งงานที่ตอบแบบสอบถามส่วนใหญ่เป็นพนักงานดูแลห้องพัก คิดเป็นร้อยละ 70.00 จากตารางค่าเฉลี่ย ค่าเบี่ยงเบนมาตรฐานของความพึงพอใจที่มีต่อผลิตภัณฑ์สบูโยบวบจากเปลือกส้มแมนดารินอยู่ในระดับความพึงพอใจมาก โดยมีค่าเฉลี่ยเท่ากับ 4.3 ค่าเบี่ยงเบนมาตรฐานอยู่ที่ 0.76

ผลที่ได้รับจากการปฏิบัติสหกิจศึกษา

ทางคณะผู้จัดทำได้รับการเรียนรู้และทราบถึงหน้าที่ของงานบริการและได้ลงมือปฏิบัติทำจริง จึงทำให้ได้ทราบถึงปัญหาต่างๆภายในสถานประกอบการ รวมถึงวิธีรับมือจัดการแก้ไขกับปัญหาสถานการณ์ที่เกิดขึ้นจริง ทำให้คณะผู้จัดทำได้รับประสบการณ์ที่สามารถนำมาพัฒนาศักยภาพของตนเอง ตลอดจนเทคนิคในการทำงานที่สามารถนำไปใช้ในอนาคตได้ ทั้งในเรื่องของการทำงานให้มีประสิทธิภาพ และถูกต้องตามที่ผู้มอบหมายงานคาดหวัง รู้จักการรับผิดชอบต่อหน้าที่ ที่ตนเองได้รับ มอบหมายในแต่ละวัน รวมถึงความกระตือรือร้นในการทำงาน ความตรงต่อเวลา ความซื่อสัตย์ และ อดทนต่อสถานการณ์ ต่างๆ นอกจากนี้ยังได้เรียนรู้ถึงการทำงานเป็นทีมระหว่างเพื่อนต่างมหาวิทยาลัยและพนักงานในแผนกแม่บ้าน (Housekeeping Department) รวมไปถึง

แผนงานอื่นๆในโรงแรม ตลอดจนการทำให้แขกที่เข้าพักรู้สึกพึงพอใจในการบริการ ซึ่งทั้งหมดทั้งหมดเหล่านี้เป็นประสบการณ์ที่ล้วนแต่มีคุณค่าต่อการนำไปทำงานในอนาคต

กิตติกรรมประกาศ

การที่คณะผู้จัดทำได้มาปฏิบัติงานสหกิจศึกษา ณ โรงแรมรามาดา พลาซ่า แม่น้ำ ริเวอร์ไซด์ ตั้งแต่วันที่ 14 พฤษภาคม ถึง วันที่ 30 สิงหาคม 2562 เป็นเวลาจำนวน 16 สัปดาห์ ส่งผลให้คณะผู้จัดทำได้รับความรู้และประสบการณ์ต่างๆและทักษะในการทำงาน เทคนิคในการบริการลูกค้าและการเรียนรู้ระบบการทำงานขององค์กร และการแก้ไขปัญหาต่างๆ ซึ่งสามารถนำมาประยุกต์ใช้ให้เข้ากับการปฏิบัติงานได้จริงสำหรับรายงานสหกิจศึกษาฉบับนี้สำเร็จลงได้ด้วยดีจากความร่วมมือและสนับสนุนจากหลายท่าน ดังนี้

1. อาจารย์จินต์จุฑา ไชยศรียะ อาจารย์ที่ปรึกษาสหกิจศึกษา
2. คุณอารีย์ สุทธิพล พนักงานที่ปรึกษา และบุคคลท่านอื่นๆที่ไม่ได้กล่าวนามทุกท่านที่ได้ให้คำแนะนำช่วยเหลือในการจัดทำรายงาน

คณะผู้จัดทำขอขอบพระคุณที่มีส่วนเกี่ยวข้องทุกท่านที่มีส่วนร่วมในการให้ข้อมูลและเป็นที่ปรึกษาในการทำรายงานฉบับนี้จนเสร็จสมบูรณ์ตลอดจนให้การดูแลและความเข้าใจเกี่ยวกับชีวิตของการทำงานจริง คณะผู้จัดทำรายงานขอขอบพระคุณเป็นอย่างสูงไว้ ณ ที่นี้ด้วย

บรรณานุกรม

กิตติกร ฤกษ์มงคล และคณะ. (2544). ศึกษาการวิเคราะห์ปริมาณสารลิโมนีนที่ได้จากการสกัดเปลือกส้มเขียวหวาน. สำนัก

หอสมุดกลางสถาบันเทคโนโลยีพระจอมเกล้าพระนครเหนือ.

กลีเซอริน (Glycerin). (ม.ป.ป). สืบค้นจาก

<http://www.pakoengineering.com>

ชัยณรงค์ เจริญพานิชย์กุล และ รมภพ เอื้อพันธ์

เศรษฐ. (2541). ศึกษาโดยการใช้น้ำมัน

ระเหยที่สกัดจากชา. มหาวิทยาลัยมห

จุฬาลงกรณราชวิทยาลัย.

น้ำมันหอมระเหย (Essential Oils of Orange

Peel). (ม.ป.ป). สืบค้นจาก[http://www.dd-](http://www.dd-productbkk.com)

[productbkk.com](http://www.dd-productbkk.com)

ปานทิพย์ รัตนศิลป์ภัลลชาญ และคณะ. (2557). การ

พัฒนาสบู่เหลวจากสมุนไพรไทยและ

ทดสอบฤทธิ์เบื้องต้นในการต้านทาน ต่อ

เชื้อสแตปฟีโลคอคคัสออเรียสที่ดื้อยาเมทิ

ซิลัน(MRSA). วารสาร มลก. วิชาการ

, 18 (35), 47-60.

ใยบวบแห้ง (Luffa Dry). (ม.ป.ป). สืบค้นจาก

<http://www.songwol-kc.com/article>

ส้มเกลี้ยง (Sweet Orange). (ม.ป.ป). สืบค้นจาก

<http://alangcity.blogspot.com>

ส้มแก้ว (Citrus Nobilis). (ม.ป.ป). สืบค้นจาก

<https://www.haijai.com>

ส้มเขียวหวาน (Tangerine: C. Eticulate). (ม.ป.ป).

สืบค้นจาก <https://pixabay.com/>

ส้มจัด (Citrus Japonica Thunb). (ม.ป.ป). สืบค้น

จาก<https://www.technologychaoban.com>

ส้มจีน (Citrus X Saneness). (ม.ป.ป). สืบค้นจาก

<https://www.haijai.com>

ส้มจุก (Citrus Reticulata Blanco). (ม.ป.ป). สืบค้น

จาก<https://www.technologychaoban.com>

ส้มเซ่ง (Citrus Sinensis). (ม.ป.ป). สืบค้นจาก

<https://www.thai-thaifood.com>

ส้มแมนดาริน(Mandarin Range). (ม.ป.ป). สืบค้น

จาก[https://khwanchanok10210.files.](https://khwanchanok10210.files.wordpress.com)

[wordpress.com](https://www.wordpress.com)

สั้มนสายน้ำผึ้ง (C. Reticulate). (ม.ป.ป). สืบค้นจาก

<http://alangcity.blogspot.com>

สบู่. (ม.ป.ป). สืบค้นจาก

<http://www.cosmepop.com/product>

สบู่ก้อน. (ม.ป.ป). สืบค้นจาก

<https://www.Siamchemi.com>

สบู่เหลว. (ม.ป.ป). สืบค้นจาก

<https://www.kcsoapmaking.com>







สบู่ยิบวบจากเปลือกส้มแมนดาริน

Luffa soap from mandarin orange peel

Ramada Plaza Menam Riverside

บทคัดย่อ

จากการที่ได้เข้ารับการปฏิบัติงาน โครงการสหกิจศึกษา ณ โรงแรมรามาดา พลาซ่า แม่น้ำ ริเวอร์ไซด์ ในส่วนของแผนกแม่บ้าน (Housekeeping Department) คณะผู้จัดทำได้คิดค้นผลิตภัณฑ์สบู่ยิบวบจากเปลือกส้มแมนดาริน มีวัตถุประสงค์เพื่อลดต้นทุนในการซื้อสบู่ของโรงแรม เพื่อศึกษาค้นคว้ากระบวนการทำสบู่ยิบวบจากเปลือกส้มแมนดาริน เพื่อสร้างผลิตภัณฑ์จากขยะ โดยการนำกลับมาทำเป็นผลิตภัณฑ์ตัวใหม่และสามารถก่อให้เกิดประโยชน์กับทางโรงแรม โดยประเมินความพึงพอใจโดยผู้ตอบแบบสอบถามจากพนักงานแผนกแม่บ้าน โรงแรมรามาดา พลาซ่า แม่น้ำริเวอร์ไซด์ จำนวน 30 ชุด จากการทำการประเมินความพึงพอใจต่อผลิตภัณฑ์สบู่ยิบวบจากเปลือกส้มแมนดาริน พบว่า

ระดับความพึงพอใจเป็นความพึงพอใจมากที่สุด 2 เรื่องในประเด็นเรื่อง ผลิตภัณฑ์สบู่ยิบวบจากเปลือกส้มแมนดารินมีรูปร่างที่เหมาะสมกับสถานที่ โดยมีค่าเฉลี่ยเท่ากับ 4.63 และผลิตภัณฑ์ชั้นขอบกลิ่นสบู่ยิบวบจากเปลือกส้มแมนดาริน โดยมีค่าเฉลี่ยเท่ากับ 4.57 ตามลำดับ

วัตถุประสงค์ของโครงการ

- ❖ เพื่อลดต้นทุนในการซื้อสบู่ของโรงแรม
- ❖ เพื่อศึกษาค้นคว้ากระบวนการและประโยชน์การทำสบู่ยิบวบจากเปลือกส้มแมนดาริน
- ❖ เพื่อสร้างผลิตภัณฑ์จากขยะสด โดยการนำกลับมาทำเป็นผลิตภัณฑ์ตัวใหม่และสามารถก่อให้เกิดประโยชน์กับทางโรงแรม

ประโยชน์ที่ได้รับ

- ❖ โรงแรมสามารถลดต้นทุนการจัดซื้อสบู่ได้
- ❖ ผู้ที่เข้าร่วมโครงการ ได้ทราบถึงกระบวนการและประโยชน์การทำสบู่ยิบวบจากเปลือกส้มแมนดาริน
- ❖ โรงแรมสามารถลดปริมาณขยะจากการนำสิ่งของที่ไม่ได้ใช้แล้ว และนำมาสร้างเป็นผลิตภัณฑ์ใหม่

คณะผู้จัดทำ

นางสาวกิตติยา สุทธา 5804400025
 นายภรณ์ชัย พุกเกษมสุข 5804400061
 นางสาววิไลวรรณ เทศคนตรี 5804400060
 ภาควิชาการ โรงแรมและการท่องเที่ยว
 อาจารย์ที่ปรึกษา อาจารย์ จินต์จุฑา ไชยศรีษะ
 พนักงานที่ปรึกษา นางอริย์ สุทธิพล

ขั้นตอนการทำสบู่ยิบวบจากเปลือกส้มแมนดาริน



1. หั่นเปลือกส้มแมนดารินให้เป็นชิ้นเล็กและทำน้ำมันหอมระเหยจากเปลือกส้มแมนดาริน โดยการใส่น้ำลงไปต้ม และใช้ไฟกลาง ๆ ปิดฝาหม้อ



2. น้ำมันหอมระเหยจากเปลือกส้มแมนดารินและหั่นกลีเซอรินให้เป็นชิ้นเล็ก ๆ เพื่อให้ละลายได้ง่าย



3. นำกลีเซอริน 2 กิโลกรัม ที่หั่นเป็นชิ้นเล็ก ๆ แล้วนำไปใส่ใน หม้อสองชั้น คือ ใส่กลีเซอรินลงในหม้อหนึ่ง แล้วนำไปช้อนกับอีกหม้อหนึ่งที่ใส่น้ำไว้



4. ต้มกลีเซอรินให้ละลาย โดยใช้ไฟอ่อนและใส่น้ำมันหอมระเหยจากเปลือกส้มแมนดาริน 50 กรัม ลงไปในกลีเซอรินที่กำลังละลาย



5. หลังจากนั้น วางยิบวบลงในบล็อกพิมพ์สบู่และตัดสบู่ใส่ลงในแม่พิมพ์สบู่ รอให้สบู่เซตตัว



6. รอจนสบู่มีเนื้อที่แข็งและก็เป็นอันเสร็จขั้นตอนสุดท้ายสำหรับการสบู่ยิบวบจากเปลือกส้มแมนดาริน

สรุปผล

จากที่คณะผู้จัดทำได้เข้าปฏิบัติงานในโครงการสหกิจศึกษาของมหาวิทยาลัยสยามที่โรงแรม รามาดา พลาซ่า แม่น้ำ ริเวอร์ไซด์ ในแผนกแม่บ้าน (Housekeeping Department) จึงทำให้คณะผู้จัดทำได้รับความรู้และประสบการณ์ในงานโรงแรมนอกจากนี้ยังได้ประสานงานกับแผนกอื่นๆ ทำให้ได้รับทราบและเห็นถึงปัญหาต่างๆที่พบเจอในตลอดระยะเวลาการปฏิบัติงานและเห็นถึงความสำคัญของการที่วัสดุมากมายในโรงแรมเหลือใช้ทางคณะผู้จัดทำจึงได้นำเปลือกส้มแมนดารินที่เหลือจากแขกที่รับประทานที่เป็น Welcome Fruits ที่ไม่ได้ใช้นำมาสร้างเป็นผลิตภัณฑ์ที่สามารถสร้างประโยชน์ให้กับสถานประกอบการ โดยมีเป้าหมายหลักคือสามารถช่วยลดต้นทุนการสบู่ที่มีราคาแพงของทางโรงแรมได้ และต้องเป็นผลิตภัณฑ์ที่สามารถทำความสะอาดผิวได้จากขั้นตอนการประเมินผลคณะผู้จัดทำได้มีการเก็บข้อมูลแบบสอบถามความพึงพอใจที่มีต่อผลิตภัณฑ์สบู่ยิบวบจากเปลือกส้มแมนดาริน โดยให้พนักงานแผนกแม่บ้าน (Housekeeping Department) ทำแบบสอบถามแบบประเมินผล เป็นจำนวน 30 ชุด ซึ่งผลลัพธ์ที่ได้อยู่ในเกณฑ์ที่คณะผู้จัดทำพึงพอใจ

ภาคผนวก ฉ
บันทึกการปฏิบัติงาน





ภาคผนวก ข
ประวัติผู้จัดทำ

ประวัติผู้จัดทำ



ชื่อ-นามสกุล นางสาว กิตติยา สุทธา
รหัสนักศึกษา 5804400025
ที่อยู่ 134 หมู่ 6 ต.อ้อมน้อย อ.กระทุ่มแบน
จ.สมุทรสาคร 74130
เบอร์โทร 0640573334



ชื่อ-นามสกุล นาย ภรณ์ยู พุกษาเกษมสุข
รหัสนักศึกษา 5804400061
ที่อยู่ ภรณ์ยู 89/108 ถ.บางกรวยไทรน้อย
ต.บางกร่าง อ.เมือง จ.นนทบุรี 11000
เบอร์โทร 0875568008



ชื่อ-นามสกุล นางสาว วิไลวรรณ เทศดนตรี
รหัสนักศึกษา 5804400060
ที่อยู่ 53 ซอยพุทธบูชา39แยก1-1
แขวงบางมด เขตทุ่งครุ กทม 10140
เบอร์โทร 0970103431

ประวัติผู้จัดทำ



ชื่อ-นามสกุล นางสาว กิตติยา สุทธา
รหัสนักศึกษา 5804400025
ที่อยู่ 134 หมู่ 6 ต.อ้อมน้อย อ.กระทุ่มแบน
จ.สมุทรสาคร 74130
เบอร์โทร 0640573334



ชื่อ-นามสกุล นาย ภรณ์ยู พงกษาเกษมสุข
รหัสนักศึกษา 5804400061
ที่อยู่ ภรณ์ยู 89/108 ถ.บางกรวยไทรน้อย
ต.บางกร่าง อ.เมือง จ.นนทบุรี 11000
เบอร์โทร 0875568008



ชื่อ-นามสกุล นางสาว วิไลวรรณ เทศดนตรี
รหัสนักศึกษา 5804400060
ที่อยู่ 53 ซอยพุทธบูชา39แยก1-1
แขวงบางมด เขตทุ่งครุ กทม 10140
เบอร์โทร 0970103431