



รายงานการปฏิบัติงานสหกิจศึกษา

สบู่เหลวล้างมือเปลือกมังคุดและคาโมมายล์

Mangosteen Peel and Camomile Liquid Handwash

โดย

นางสาว สิริพร	คำสุข	5704400129
นางสาว พรไพลิน	ศัทรุพ่าย	5804400190
นางสาว ดวงพร	เดี่ยวสวัสดิ์	5904400022

รายงานนี้เป็นส่วนหนึ่งของวิชาสหกิจศึกษา

ภาควิชาอุตสาหกรรม การท่องเที่ยวและบริการ

คณะศิลปศาสตร์ มหาวิทยาลัยสยาม

ภาคเรียนที่ 3 ปีการศึกษา 2562

โครงการ : สบู่เหลวล้างมือเปลือกมังคุดและคาโมมายล์
Mangosteen Peel and Camomile Liquid Handwash

หน่วยกิต : 5

ผู้จัดทำ : นางสาว สิริพร คำสุข
นางสาว พรไพลิน ศีตรูฟ่าย
นางสาว ดวงพร เตียวสวัสดิ์

อาจารย์ที่ปรึกษา : อาจารย์ พิมพิชชา เลิศสกุลหาสุข

ระดับการศึกษา : ปริญญาตรี

สาขาวิชา : การโรงแรม

คณะ : ศิลปศาสตร์

ภาคการศึกษา/ปีการศึกษา : 3/2562

บทคัดย่อ

โครงการ สบู่เหลวล้างมือเปลือกมังคุดและคาโมมายล์ (Mangosteen Peel and Camomile Liquid Handwash) จัดทำเพื่อลดต้นทุนในการซื้อสบู่ล้างมือและลดปริมาณขยะในแผนกครัวของ โรงแรมแซงกรี-ลา กรุงเทพฯ ซึ่งในแต่ละวันได้มีการบริการอาหารผลไม้เป็นประจำในทุกเช้าและได้นำเปลือกมังคุดไปทิ้งอย่างไร้ประโยชน์ ผู้จัดทำจึงเล็งเห็นว่าเปลือกมังคุดมีสรรพคุณมากมายหลากหลายและได้นำมาใช้ให้เกิดประโยชน์ คณะผู้จัดทำได้นำเปลือกมังคุดมาทำเป็นส่วนผสมของ สบู่เหลวและได้นำดอกคาโมมายล์มาผสมเพื่อให้กลิ่นหอมแถมยังลดการระคายเคืองผิวหนังอีกด้วย

เพื่อให้ทราบถึงผลของโครงการสบู่เหลวล้างมือเปลือกมังคุดและดอกคาโมมายล์ คณะผู้จัดทำได้ทำการสำรวจความคิดเห็น จากกลุ่มตัวอย่างจำนวน 41 ชุด โดยการรวบรวมแบบสอบถาม ผ่านช่องทางออนไลน์ ผลจากการสำรวจพบว่า กลุ่มตัวอย่างรู้สึกถึงความนุ่มนวลของ ผิว หลังจากได้ทดลองใช้สบู่เหลวล้างมือเปลือกมังคุด และคาโมมายล์ มีค่าเฉลี่ยอยู่ในระดับมากที่สุด คือ 4.49 และค่าเบี่ยงเบนมาตรฐานเท่ากับ 0.73

คำสำคัญ : สบู่เหลว ทำความสะอาด เปลือกมังคุด คาโมมายล์

Project Title : Mangosteen Peel and Camomile Liquid Handwash

Credits : 5

By : Miss Siriporn Kamsuk
Miss Pornphailin Sattruphai
Miss Duangporn Tiasawat

Advisor : Miss Pimpicha Lerdsakulpasuk

Degree : Bachelor of Arts

Major : Hotel

Faculty : Liberal Arts

Semester / Academic Year : 3 / 2019

Abstract


Mangosteen Peel and Camomile Liquid Handwash project has been created to reduce the cost of purchasing hand soap and reduce the amount of waste in the kitchen department of Shangri-La Hotel Bangkok. Food and fruit are served every morning and mangosteen peel were left over. The authors therefore realized that the mangosteen peel has many benefits. The authors use mangosteen peel to ingredient a liquid soap and use camomile flowers blended to add fragrance and reduce skin irritation.

To evaluate the results of the mangosteen and camomile liquid handwash project. the authors, therefore, posted an online inquiry of 41 questionnaires. The results showed satisfaction of the sample at the highest level, giving a feeling of softness of the skin, not taut, an average of 4.49 and a scent of liquid soap, the average was 4.46

Keyword: Liquid Soap / Cleanser / Mangosteen peel / Camomile

Approved by

.....



กิตติกรรมประกาศ (Acknowledgement)

การที่คณะผู้จัดทำได้มาปฏิบัติงานในโครงการสหกิจศึกษา ณ โรงแรมแชงกรี - ลา กรุงเทพฯ (Shangri-La Hotel Bangkok) ตั้งแต่วันที่ 18 พฤษภาคม 2562 ถึง 30 สิงหาคม 2562 ส่งผลให้คณะผู้จัดทำได้รับความรู้และประสบการณ์ต่างๆที่มีค่ามากมาย สำหรับรายงานสหกิจศึกษานี้สำเร็จลงได้ด้วยดีจากความร่วมมือ และสนับสนุนจากหลายฝ่าย ดังนี้

- 1) คุณ ขวัญชนก เหล่าบุญถล่ม ตำแหน่ง F&B Association
- 2) อาจารย์ พิมพ์พิชชา เลิศสกุลผาสุข ตำแหน่ง อาจารย์ที่ปรึกษาสหกิจศึกษา

และบุคคลท่านอื่นๆ ที่ไม่ได้กล่าวนามทุกท่านที่ได้ให้คำแนะนำช่วยเหลือในการจัดทำรายงาน



คณะผู้จัดทำ

นางสาว สิริพร คำสุข

นางสาว พรไพลิน ศัตร์พ่าย

นางสาว ดวงพร เตียวสวัสดิ์

13 สิงหาคม 2563

สารบัญ

	หน้า
จดหมายนำส่งรายงาน	ก
กิตติกรรมประกาศ	ข
บทคัดย่อ	ค
Abstract	ง
บทที่ 1 บทนำ	
1.1 ความเป็นมาและความสำคัญของปัญหา	1
1.2 วัตถุประสงค์ของโครงการ	2
1.3 ขอบเขตด้านโครงการ	2
1.4 ประโยชน์ที่ได้รับ	3
บทที่ 2 รายละเอียดการปฏิบัติงานในสถานประกอบการ	
2.1 ชื่อและที่ตั้งของสถานประกอบการ	4
2.2 ลักษณะการประกอบการและผลิตภัณฑ์การให้บริการหลักขององค์กร	6
2.3 รูปแบบการบริการห้องอาหาร บาร์ และ เลานจ์ ภายในโรงแรม	13
2.4 บริการทางด้านสุขภาพ	16
2.5 สิ่งอำนวยความสะดวกและบริการภายในโรงแรม (Service & Facilities)	17
2.6 ตำแหน่งและลักษณะงานที่นักศึกษาได้รับมอบหมาย	18
2.7 ชื่อตำแหน่งของพนักงานที่ปรึกษา	19
2.8 ระยะเวลาที่ปฏิบัติงาน	19
2.9 ขั้นตอนและวิธีการดำเนินงาน	20

สารบัญ (ต่อ)

	หน้า
บทที่ 3 ทบทวนเอกสาร / และวรรณกรรมที่เกี่ยวข้อง	
3.1 ผลกระทบที่ทำความสะอาดผิว	21
3.2 การแพร่ระบาดของไวรัส โควิด -19	25
3.3 วิธีการป้องกันการติดเชื้อไวรัส โควิด - 19	26
3.4 ประโยชน์ของการล้างมือ	36
3.5 สูตรและขั้นตอนการทำสบู่เหลวล้างมือจากธรรมชาติ	27
3.6 สรรพคุณของวัตถุดิบที่ใช้ในโครงการ	30
3.7 งานวิจัยที่เกี่ยวข้อง	36
บทที่ 4 รายละเอียดของโครงการ	
4.1 รายละเอียดการทำโครงการ	38
4.2 การเตรียมการและการวางแผนการทำโครงการ	38
4.3 ส่วนผสมที่ใช้ในการทำสบู่เหลวล้างมือจากเปลือกมังคุดและดอกคาโมมายล์	39
4.4 วัสดุอุปกรณ์ที่ใช้ในการทำสบู่เหลวล้างมือจากเปลือกมังคุด และดอกคาโมมายล์	40
4.5 ขั้นตอนและวิธีการทำ	41
4.6 ผลกระทบที่สบู่เหลวล้างมือจากเปลือกมังคุด และดอกคาโมมายล์	50
4.7 ตารางแสดงต้นทุนสบู่เหลวล้างมือจากเปลือกมังคุดและดอกคาโมมายล์	51
4.8 สรุปผลการประเมินความพึงพอใจ	52

สารบัญ (ต่อ)

	หน้า
บทที่ 5 สรุปผลและข้อเสนอแนะ	
5.1 สรุปผลการทำโครงการ การแก้ปัญหาและข้อเสนอแนะ	56
5.2 ข้อเสนอแนะการจัดทำโครงการสหกิจศึกษา	56
5.3 ปัญหาจากการทำทดลองผลิตภัณฑ์	56



สารบัญตาราง

	หน้า
ตารางที่ 2.1 ตารางแสดงขั้นตอนและวิธีการดำเนินงาน	20
ตารางที่ 4.1 ส่วนผสมที่ใช้ในการทำสบู่เหลวล้างมือจากเปลือกมังคุดและคาโมมายล์	39
ตารางที่ 4.2 ตารางทดลองการทำสบู่เหลวล้างมือจากเปลือกมังคุด และคาโมมายล์ ครั้งที่ 1	48
ตารางที่ 4.3 ตารางทดลองการทำสบู่เหลวล้างมือจากเปลือกมังคุด และคาโมมายล์ ครั้งที่ 2	49
ตารางที่ 4.4 ตารางทดลองการทำสบู่เหลวล้างมือจากเปลือกมังคุด และคาโมมายล์ครั้งที่ 3	50
ตารางที่ 4.5 ตารางแสดงต้นทุนสบู่เหลวล้างมือจากเปลือกมังคุดและดอกคาโมมายล์	51
ตารางที่ 4.6 ตารางสรุปเทียบการใช้ต้นทุนในการทำสบู่เหลวล้างมือ	52
ตารางที่ 4.7 แสดงจำนวนร้อยละของกลุ่มตัวอย่างจำแนกตามเพศ	53
ตารางที่ 4.8 แสดงจำนวนและร้อยละของกลุ่มตัวอย่างจำแนกตามอายุ	53
ตารางที่ 4.9 แสดงจำนวนและร้อยละของกลุ่มตัวอย่างจำแนกตามระดับการศึกษา	54
ตารางที่ 4.10 ตารางแสดงค่าเฉลี่ยและส่วนเบี่ยงเบนมาตรฐานความพึงพอใจ	55

สารบัญรูปภาพ

	หน้า
รูปที่ 2.1 โรงแรมแชงกรี-ลา กรุงเทพฯ (Shangri-La Hotel, Bangkok)	4
รูปที่ 2.2 ตราสัญลักษณ์ประจำโรงแรม	4
รูปที่ 2.3 แผนที่สถานประกอบการ	6
รูปที่ 2.4 Shangri – La wing Deluxe King Room	6
รูปที่ 2.5 Shangri - La Wing Deluxe River View Room	7
รูปที่ 2.6 Shangri-La Wing Deluxe Balcony Room	7
รูปที่ 2.7 Shangri - La Wing Premier Room	8
รูปที่ 2.8 Horizon Club Room	8
รูปที่ 2.9 Shangri-La Wing Executive Suite	8
รูปที่ 2.10 Shangri-La Wing Executive River View Suite	9
รูปที่ 2.11 Shangri-La Wing Premier Suite	9
รูปที่ 2.12 Shangri-La Wing Specialty Suite	10
รูปที่ 2.13 Shangri-La Wing Presidential Suite	10
รูปที่ 2.14 Krungthep River View Room (Krungthep Wing)	10
รูปที่ 2.15 Krungthep Deluxe Balcony Room(Krungthep Wing)	11
รูปที่ 2.16 Krungthep Deluxe Suite	11
รูปที่ 2.17 Krungthep Wing Specialty Suite	12
รูปที่ 2.18 Krungthep Wing Presidential Suite	12
รูปที่ 2.19 ห้องอาหาร chocolate Boutique	13
รูปที่ 2.20 ห้องอาหาร	13

สารบัญรูปภาพ (ต่อ)

	หน้า
รูปที่ 2.21 ห้องอาหาร	14
รูปที่ 2.22 ห้องอาหาร	14
รูปที่ 2.23 ห้องอาหาร Salathip	15
รูปที่ 2.24 บริการล่องเรือ Horizon Cruise	15
รูปที่ 2.25 ชิ ลักซูรี่ สปาทรียูเมนท์ (CHI Luxurious Spa Treatments)	16
รูปที่ 2.26 คลับสุขภาพ (Healty Club)	16
รูปที่ 2.27 สระว่ายน้ำ (Swimming Pool)	16
รูปที่ 3.1 โครงสร้างของสารลดแรงตึงผิว และการกำจัดไขมันหรือสิ่งสกปรก	21
รูปที่ 3.2 ประโยชน์ของการล้างมือ	27
รูปที่ 3.3 เปลือกมังคุด	30
รูปที่ 3.4 ดอกคาโมมายด์	31
รูปที่ 3.5 น้ำมันมะพร้าว	32
รูปที่ 3.6 กลีเซอริน	34
รูปที่ 3.7 เกลลี่	35
รูปที่ 4.1 อุปกรณ์และวัตถุดิบ	40
รูปที่ 4.2 แสดงรูปมังคุด	41
รูปที่ 4.3 เปลือกมังคุดหั่นเป็นชิ้นเล็กๆ	41
รูปที่ 4.4 เปลือกมังคุดตากแห้ง	42

สารบัญรูปภาพ (ต่อ)

	หน้า
รูปที่ 4.5 นำเปลือกมังคุดเข้าสู่อบแล้วพักทิ้งไว้ 3 นาที	42
รูปที่ 4.6 นำเปลือกมังคุดใส่ลงไปในครกตำให้ละเอียด	42
รูปที่ 4.7 กรองผงมังคุด	43
รูปที่ 4.8 เบสสบู	43
รูปที่ 4.9 น้ำเปล่า	43
รูปที่ 4.10 กลีเซอริน	44
รูปที่ 4.11 น้ำมันสกัดจากดอกคาโมมายล์	44
รูปที่ 4.12 เปลือกมังคุดที่ตำละเอียด	45
รูปที่ 4.13 น้ำมันมะพร้าว	45
รูปที่ 4.14 เกลือ	46
รูปที่ 4.15 ส่วนผสมทั้งหมดที่ใส่ลงไป	46
รูปที่ 4.16 กรองสบู่เหลว	47
รูปที่ 4.17 ใส่สบู่ใส่ภาชนะ	47
รูปที่ 4.18 รูปผลการทดลอง ครั้งที่ 1	48
รูปที่ 4.19 รูปผลการทดลองครั้งที่ 2	49
รูปที่ 4.20 ผลิตภัณฑ์สบู่เหลวล้างมือจากเปลือกมังคุด และดอกคาโมมายล์	50
รูปที่ 4.21 ผลิตภัณฑ์สบู่เหลวล้างมือจากเปลือกมังคุดและคาโมมายล์ ขนาด 250 มิลลิตร	51

บทที่ 1

บทนำ

1.1 ความเป็นมาและความสำคัญของปัญหา

คณะผู้จัดทำโครงการสหกิจศึกษา โดยได้รับความร่วมมือจาก พนักงานโรงแรม แชนกรี-ลา กรุงเทพฯ (Shangri -la Bangkok Hotel) ตำแหน่ง พนักงานต้อนรับ (Hostess) แผนกต้อนรับส่วนหน้า (Front Office Department) ในการให้คำปรึกษา ตลอดโครงการสหกิจศึกษาซึ่งโรงแรม แชนกรี -ลา เป็นโรงแรมระดับ 5 ดาว ที่ตั้งอยู่ริมแม่น้ำเจ้าพระยา สามารถเดินทางได้ สะดวกหลายช่องทางด้วยกันได้แก่ทางน้ำ ทางราง และ ทางบก เพราะที่ตั้งของโรงแรมอยู่ติดกับ ถนนเจริญกรุง สถานีรถไฟฟ้า สะพานตากสิน และ ท่าเรือสาทร ด้วยการเดินทางที่ง่ายสะดวก และด้วยตัวอาคารของโรงแรมมีความเป็นเอกลักษณ์โดดเด่น ทำให้จดจำได้ง่ายจึงเป็นที่นิยมให้กับหมู่นักท่องเที่ยวและนักธุรกิจทั้งไทยและต่างประเทศหลายเชื้อชาติ ที่เข้ามาในประเทศไทยเพื่อทำธุรกิจ หรือ เพื่อต้องการที่จะท่องเที่ยวพักผ่อนในไทยเพราะประหยัดเวลาในการเดินทางและมีเวลาพักผ่อนเพิ่มมากขึ้น ก่อนที่จะออกไปติดต่อพูดคุยธุรกิจหรือท่องเที่ยวรอบกรุงเทพ อีกทั้งทางโรงแรมมีสิ่งอำนวยความสะดวกและบริการต่างๆจัดเตรียมไว้พร้อมที่จะให้บริการกับลูกค้าที่เข้าพักเป็นอย่างดีทั้ง ห้องพักห้องอาหารห้องประชุม สัมมนา สปา และบริการล่องเรือชมแม่น้ำเจ้าพระยา ด้วยการบริการของพนักงานที่ถูกฝึกอบรมมาเป็นอย่างดีทำให้การบริการของพนักงานในองค์กรมีประสิทธิภาพสูงสามารถดูแลให้ความช่วยเหลือผู้เข้าพักได้เป็นอย่างดีสร้างความประทับใจให้กับลูกค้าและทำให้ลูกค้ากลับมาเลือกใช้บริการกับทางโรงแรมซ้ำอีก

สำหรับธุรกิจโรงแรมนั้นแผนกงานบริการส่วนหน้า ถือเป็นแผนกที่สำคัญและเป็นแผนกที่มีหน้าที่คอยรับจองคืนห้องพัก รวมถึงติดต่อประสานงานกับแผนกอื่นๆภายในโรงแรม เมื่อลูกค้าต้องการความช่วยเหลือซึ่งในขั้นตอนการเช็คอินเข้าพัก พนักงานต้อนรับมีความจำเป็นที่จะต้องพูดคุย สอบถามเพื่อขอทราบข้อมูลเบื้องต้นในการจองห้องพักรวมทั้งจำเป็นที่จะต้องสัมผัสสิ่งของต่างๆ ของลูกค้าโดยตรง เช่น การรับบัตรเครดิต พาสปอร์ต หรือบัตรประจำตัวประชาชนของลูกค้า เพื่อทำการกรอกข้อมูลการเข้าพักซึ่งในสถานการณ์ปัจจุบันได้มีการแพร่ระบาดของ เชื้อไวรัส Covid-19 โดยทางกระทรวงสาธารณสุขและกรมควบคุมโรคได้ให้คำแนะนำในการปฏิบัติตัวเมื่อไม่สามารถหลีกเลี่ยงในการสัมผัสได้ก็ควรที่จะล้างมือเป็นประจำ เป็นวิธีป้องกันในเบื้องต้นทางคณะผู้จัดทำเล็งเห็นถึงความสำคัญของผลิตภัณฑ์ล้างมือที่มีส่วนช่วยในการยับยั้ง หรือลดความเสี่ยงจากการติดเชื้อไวรัส Covid-19 ดังนั้นจึงจัดทำ สบู่เหลวล้างมือจากเปลือกมังคุดและคาโมมายล์ขึ้น

เพื่อให้พนักงานได้ใช้ และทางคณะผู้จัดทำได้สังเกตเห็นว่าหลังจากการให้บริการอาหารไม่ว่าจะเป็นการให้บริการบนเรือหรือในห้องอาหารต่างๆภายในโรงแรม เมื่อเสร็จสิ้นจากงานจัดเลี้ยง จะมีปริมาณขยะเหลือทิ้งเป็นจำนวนมากจากแขกครัว อาทิ เช่น เศษผักและผลไม้ที่ถูกตัดแต่งเปลือกผลไม้ ซึ่งทางคณะผู้จัดทำได้สังเกตเห็นถึง คุณประโยชน์ของเปลือกผลไม้บางประเภท เช่น เปลือกมังคุด จึงได้ทำการนำเปลือกมังคุดมาแปรรูปให้เกิดประโยชน์ ซึ่งพบว่าในเปลือกมังคุดมีสารแซนโทน (Xanthone) ซึ่งมีสรรพคุณในการยับยั้งหรือป้องกันเชื้อโรคได้ อีกทั้งทางคณะผู้จัดทำได้นำน้ำมันสกัดจากดอกคาโมมายล์ มาเป็นส่วนผสมอีกตัวหนึ่งเพราะดอกคาโมมายล์นั้นมีคุณสมบัติในการลดการระคายเคืองผิวหนัง ให้ความหอมที่เป็นธรรมชาติ ดังนั้นโครงการสบู่มือเปลวล้างมือเปลือกมังคุดและคาโมมายล์ เป็นการนำเปลือกมังคุดเหลือทิ้งมาใช้ให้เกิดประโยชน์ทั้งยังช่วยลดปัญหาสิ่งแวดล้อม และลดปริมาณขยะภายในโรงแรม และการคิดค้นผลิตภัณฑ์สบู่มือเปลวล้างมือจากเปลือกมังคุด และดอกคาโมมายล์ในครั้งนี้ยังสามารถช่วยให้องค์กรสามารถลดการใช้ต้นทุนการจัดซื้อสบู่มือเปลวล้างมือได้อีกด้วย

1.2 วัตถุประสงค์ของโครงการ

- 1.2.1 เพื่อลดปริมาณขยะเหลือทิ้งในห้องครัว
- 1.2.2 เพื่อลดต้นทุนในการจัดซื้อสบู่มือเปลวล้างมือของสถานที่ประกอบการ
- 1.2.3 เพื่อศึกษาการนำเปลือกมังคุดมาใช้ประโยชน์

1.3 ขอบเขตด้านโครงการ

1.3.1 ขอบเขตด้านพื้นที่

โรงแรมแชงกรี -ลา กรุงเทพฯ (Shangri -la Bangkok Hotel)

1.3.2 ขอบเขตด้านประชากร

พนักงานต้อนรับส่วนหน้าและผู้ใช้บริการของโรงแรมแชงกรี -ลา จำนวน 40 คน

1.3.3 ขอบเขตด้านระยะเวลา

18 พฤษภาคม 2563 ถึง 29 สิงหาคม 2562

1.3.4 ขอบเขตด้านเนื้อหา

คณะผู้จัดทำได้ศึกษาค้นคว้าข้อมูล เกี่ยวกับสรรพคุณของสมุนไพรที่จะช่วยในเรื่องของการยับยั้งแบคทีเรีย อุปกรณ์ที่ใช้ทำสบู่ และศึกษาวิธีการทำ ขั้นตอนการผลิตสบู่เหลว เป็นต้น

1.4 ประโยชน์ที่ได้รับ

1.4.1 ได้ศึกษาเรียนรู้สรรพคุณของเปลือกมังคุดที่จะนำมาทำเป็นสบู่

1.4.2 สามารถลดปริมาณขยะที่เกิดจากเปลือกมังคุดได้

1.4.3 ช่วยลดต้นทุนในการจัดซื้อสบู่เหลวของสถานที่ประกอบการ

1.4.4 ได้ผลิตภัณฑ์สบู่เหลวที่ทำจากผลผลิตทางธรรมชาติ ที่มีสรรพคุณการยับยั้งเชื้อโรคให้กับพนักงาน



บทที่ 2

รายละเอียดการปฏิบัติงานในสถานประกอบการ

2.1 ชื่อและที่ตั้งของสถานประกอบการ

ชื่อสถานประกอบการ : โรงแรมแชงกรี-ลา กรุงเทพฯ

ที่ตั้ง : 89 ซอย วัดสวนพลู ถนนใหม่ แขวงบางรัก เขตบางรัก
กรุงเทพมหานคร 10500

เบอร์ติดต่อ : (02) 236 7777

E – mail : bangkok@shangri-la.com



รูปที่ 2.1 โรงแรมแชงกรี-ลา กรุงเทพฯ (Shangri-La Hotel, Bangkok)

ที่มา: <http://www.shangri-la.com>

2.1.1 ประวัติความเป็นมาของโรงแรม



Shangri-La hotel

BANGKOK

รูปที่ 2.2 ตราสัญลักษณ์ประจำโรงแรม

ที่มา : <http://www.phytomerthai.com>

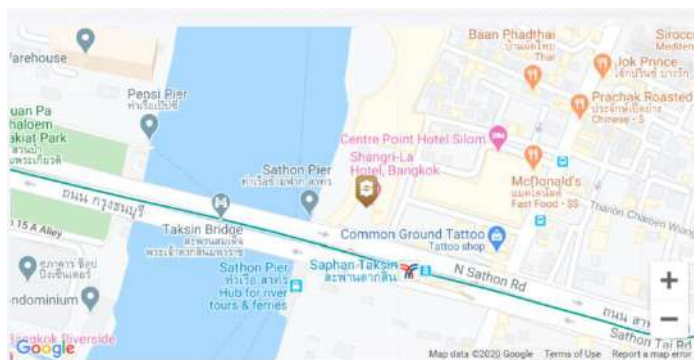
โรงแรมแชนกรี - ลา กรุงเทพฯ เป็นโรงแรมระดับ 5 ดาว ถูกก่อตั้งโดย นาย โรเบิร์ต กว็อก (Robert Kuok) ซึ่งเป็นนักธุรกิจชื่อดังชาวสิงคโปร์ ซึ่งโรงแรมแชนกรี - ลา แห่งแรกตั้งอยู่ที่ประเทศฮ่องกง โดย นาย โรเบิร์ต กว็อก ได้ทำการร่างสัญญาว่าจ้างให้บริษัท Westin ของชาวอเมริกันที่ชำนาญในการบริหาร โรงแรมมาดำเนินการบริหารให้ Kuok เริ่มเรียนรู้ที่จะบริหาร โรงแรมได้ด้วยตนเอง และก้าวเข้ามาแทนที่ Westin อย่างเต็มตัว และตั้งเป็น chain ของตัวเองขึ้น ภายใต้การดำเนินการโดย Shangri -La International Hotel Company และต่อมาได้ทำการขยายเครือข่าย ในสิงคโปร์ มาจนถึง กรุงเทพฯ และ chain อื่นๆ ซึ่งเปิดในย่านเอเชีย มีที่จีน มาเลเซีย ฮ่องกง ฟิจิ และล่าสุด คือที่ปักกิ่ง ซึ่งกำลังอยู่ในระหว่างก่อสร้างและเปิดให้บริการในเดือนกุมภาพันธ์ แชนกรี -ลา เป็นโรงแรม ระดับ deluxe โรงแรมหนึ่งในจำนวนไม่กี่โรงแรมของกรุงเทพฯ

โรงแรมแชนกรี -ลาใช้ระบบ Building Automation System ซึ่งเป็นระบบควบคุมการทำงาน ของระบบต่างๆ ภายในอาคารด้วยคอมพิวเตอร์ นับเป็นระบบที่สมบูรณ์แบบที่สุดแห่งแรกใน เมืองไทย สามารถช่วยประหยัดค่าไฟฟ้าได้มาก และช่วยอำนวยความสะดวกในหลายๆ เรื่อง เช่น การเปิด-ปิดไฟได้เองโดยอัตโนมัติ การควบคุมการทำงานของลิฟต์ ฯลฯ อันดับต่อมาก็เป็นระบบ Stair pressurize เป็นระบบอัดอากาศเข้าไปในห้อง โดยอัตโนมัติยามเกิดไฟไหม้เพื่อป้องกันการ ล่าถ้ำควัน นอกจากนี้ยังนำเอา Pneumatic tube คือท่อส่งระบบสัญญาณที่ใช้ส่งของจากที่หนึ่งไป ยังอีกที่หนึ่ง (เช่นส่งบิล) เพื่อเป็นการประหยัดเวลาและแรงงาน และมีการใช้ Ultraviolet light ฉายเชื้อโรคในน้ำ ในห้องพักทุกห้องจะมีเครื่องกรองน้ำจากก๊อกเพื่อทำน้ำประปาให้บริสุทธิ์ รวมทั้ง มีเครื่องต้มน้ำร้อนพร้อมชุดกาแฟดื่มเองได้ตลอดเวลา นับเป็นสิ่งพิเศษที่แชนกรี -ลาเตรียมการไว้พร้อม เพื่อสร้างความต่างให้เป็นเอกลักษณ์ที่ไม่มีใครเหมือนและไม่เหมือนใคร เพื่อสร้างภาพลักษณ์ที่ดี ให้กับโรงแรม

โรงแรมแชนกรี -ลา กรุงเทพฯ ก่อตั้งเมื่อปี พ.ศ. 2529 บนพื้นที่ริมโค้งน้ำเจ้าพระยา แม่น้ำ สายสำคัญของประเทศไทย แวดล้อมด้วยย่านธุรกิจ และสถานที่ท่องเที่ยวต่างๆ ที่สำคัญ ทำให้ โรงแรมแชนกรี-ลา ได้รับความนิยมทั้งในหมู่นักท่องเที่ยว นักธุรกิจ และมักได้รับความไว้วางใจให้ จัด ประชุม และสัมมนาสำคัญๆ อยู่เสมอ มีจำนวนห้องพักทั้งหมด 802 ห้อง ภายในห้องตกแต่งด้วยไม้ แกะสลักและผ้าไหม แสดงออกถึงความเป็นไทยอันโดดเด่นสามารถมองเห็นทัศนียภาพของแม่น้ำ เจ้าพระยาและตึกกระฟ้าของกรุงเทพฯ ได้อย่างสุดสายตาด้วยพื้นที่ขนาดกว่า 18 ไร่ โรงแรม แชนกรี-ลา กรุงเทพฯ เป็น โรงแรมที่มีพื้นที่ดีริมแม่น้ำที่ยาวที่สุดมากกว่าโรงแรมใดในกรุงเทพฯ นอกจากนี้ ภายในโรงแรมประกอบไปด้วยสระว่ายน้ำสองแห่ง แวดล้อมด้วยพืชพรรณเขตร้อนและดอกไม้ นานาชนิดเพื่อสร้างความรู้สึกรื่นเริงและเงียบสงบตั้งอยู่ใกล้กับสถานีรถไฟฟ้าบีทีเอส สะพานตาก

ลิน อันเป็นเส้นทางเชื่อมตัวเข้าสู่ใจกลางเมือง ศูนย์รวมย่านธุรกิจที่สำคัญและห้างสรรพสินค้าต่างๆ มากมาย และสามารถเชื่อมต่อกับรถไฟฟ้าสายสีน้ำเงินอย่างง่ายดาย ด้วยจำนวนห้องจัดเลี้ยงกว่า 20 ห้อง รองรับได้ตั้งแต่ 10 ถึง 1,600 คน พร้อมบริการด้านอาหารและเครื่องดื่ม มีความเพียบพร้อมที่จะเนรมิตงานประชุมสัมมนา จัดเลี้ยงงานแต่งงาน หรืองานโอกาสพิเศษต่างๆ ให้ออกมาได้ตามทุกความต้องการของลูกค้าที่เข้ามาใช้บริการ

2.1.2 แผนที่สถานประกอบการ



รูปที่ : 2.3 แผนที่สถานประกอบการ

ที่มา : <http://www.shangri-la.com/>

2.2 ลักษณะการประกอบการและผลิตภัณฑ์การให้บริการหลักขององค์กร

รูปแบบห้องพักภายในอาคารแซงกรี – ลา วิง (Shangri – la wing) และ กรุงเทพ วิง (Krungthep Wing) 15 รูปแบบได้แก่

2.2.1 Shangri – la wing (Deluxe Room king room)



รูปที่ : 2.4 Shangri – la wing Deluxe King Room

ที่มา : <https://www.shangri-la.com>

Shangri – la wing Deluxe Room King ได้รับแรงบันดาลใจในการตกแต่งแบบไทยประยุกต์ มีความสง่างาม และเป็นเอกลักษณ์ เป็นห้องขนาด 36 ตารางเมตร มีทั้งแบบห้องที่เป็นเตียงเดี่ยวคิง

โซฟาและห้องที่เป็นเตียงคู่ ขนาด 3 ฟุต จำนวน 2เตียง สำหรับผู้ใหญ่ 2 ท่านซึ่งเป็นห้องที่สามารถมองเห็นทัศนียภาพเป็นวิวเมืองได้อย่างชัดเจนทั้งสองห้อง

2.2.2 Shangri - La Wing Deluxe River View



รูปที่ : 2.5 Shangri - La Wing Deluxe River View Room

ที่มา : <https://www.shangri-la.com>

Shangri - La Wing Deluxe River View Room เป็นห้องที่สามารถมองเห็นวิวแม่น้ำเจ้าพระยา และการดำรงชีวิตของชาวบ้านที่ใช้ชีวิตอยู่บริเวณริมแม่น้ำเจ้าพระยาและใช้เส้นทางการสัญจรไปมาทางเรือ สไตล์การตกแต่งจะเป็นการตกแต่งแบบไทยประยุกต์เหมือนกับ ห้องที่เป็นวิวเมือง ตกแต่งด้วยห้องโถงโสนิสบายตา มีการแกะสลักลวดลายที่แสดงออกถึงความเป็นไทย

2.2.3 Shangri-La Wing Deluxe Balcony Room



รูปที่ : 2.6 Shangri-La Wing Deluxe Balcony Room

ที่มา : <https://www.shangri-la.com>

Shangri-La Wing Deluxe Balcony Room เป็นห้องขนาด 42 ตารางเมตร มีทั้งที่เป็นเตียงคิงไซส์และเตียงคู่ สำหรับผู้ใหญ่ 2 ท่าน มีระเบียงส่วนตัวเปิดออกสู่วิวแม่น้ำและวิวเมืองสามารถนั่งชมวิวได้ตามอัธยาศัย ห้องน้ำปูด้วยหินอ่อน และมีบริการ โทรศัพท์สายตรงระหว่างประเทศ ข้อความเสียง และ ตู้নিরภัยสำหรับเก็บสิ่งของมีค่า

2.2.4 Shangri-La Wing Premier Room



รูปที่ : 2.7 Shangri - La Wing Premier Room

ที่มา : <https://www.shangri-la.com/>

Shangri - La Wing Premier เป็นห้องพักที่เหมาะสมสำหรับลูกค้าที่มาพักเป็นครอบครัวมีขนาด 56 ตารางเมตร มีพื้นที่นั่งเล่นที่เป็นห้องเชื่อมต่อกันกับห้องนอน มีความกว้างขวาง มีเตียงคิงส์ไซส์สำหรับ 2 คน

2.2.5 Horizon Club Room



รูปที่ : 2.8 Horizon Club Room

ที่มา : <https://www.shangri-la.com/>

ห้อง Horizon Club Rooms เป็นห้องขนาด 36 ตารางเมตร ได้รับการตกแต่งในสไตล์ไทยที่ได้รับแรงบันดาลใจจากธรรมชาติ มีพื้นที่กว้างขวาง แยกเป็นห้องสำหรับการทำงานและพักผ่อน ผู้เข้าพักจะได้รับสิทธิประโยชน์พิเศษจาก Horizon Club Lounge อย่างเช่น อาหารเช้า และค็อกเทล

2.2.6 Shangri-La Wing Executive Suite



รูปที่ : 2.9 Shangri-La Wing Executive Suite

ที่มา : <https://www.shangri-la.com/>

Executive Suites มอบพื้นที่กว้างขวางและความสะดวกสบายหรูหราพร้อมห้องนั่งเล่นแยก เป็นสัดส่วน ที่น่าประทับใจ เลาจน์มีพื้นที่ให้บริการบุฟเฟต์ขนาดใหญ่ สำหรับอาหารเช้าแบบอเมริกันฟรีรวมถึงค็อกเทลยามเย็นและคานาเป้พร้อมอาหารว่างฟรี มีบริการเครื่องคั่มตลอดทั้งวัน

2.2.7 Shangri-La Wing Executive River View Suite



รูปที่ : 2.10 Shangri-La Wing Executive River View Suite

ที่มา : <https://www.shangri-la.com/>

ตั้งอยู่หัวมุมสุดทางเดินของตึกฝั่งริมแม่น้ำ แต่ละชั้นมีพื้นที่กว้างขวาง 72 ตารางเมตร เพื่อจัดแสดงเฟอร์นิเจอร์หรูหราที่มีสีสันหลากหลาย และมองเห็นทัศนียภาพแม่น้ำเจ้าพระยาห้องชุดแบบหนึ่งห้องนอนหรูพร้อมห้องนั่งเล่นแยกเป็นสัดส่วน

2.2.8 Shangri-La Wing Premier Suite

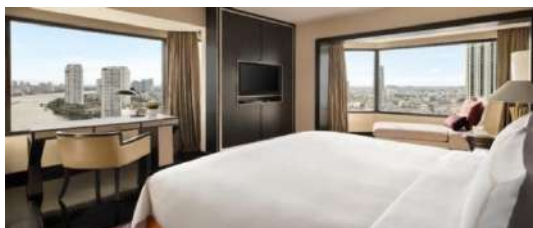


รูปที่ : 2.11 Shangri-La Wing Premier Suite

ที่มา : <https://www.shangri-la.com/>

Shangri-La Wing Premier Suite เป็นห้องขนาด ตารางเมตร 100 ตารางเมตร เต็มขนาดคิงไซส์สำหรับผู้ใหญ่ 2 คนวิวแม่น้ำเจ้าพระยาแบบพาโนรามา ห้องชุดแบบหนึ่งห้องนอนหรูหราพร้อมห้องนั่งเล่น ที่แบ่งเป็นสัดส่วน

2.2.9 Shangri-La Wing Specialty Suite



รูปที่ : 2.12 Shangri-La Wing Specialty Suite

ที่มา : <https://www.shangri-la.com/>

Shangri-La Wing Specialty Suite เป็นห้องที่มีความกว้าง 208 ตารางเมตร สำหรับแขกที่มาพัก และต้องการความโปร่งสบายของห้อง และเหมาะสำหรับแขกที่มาเป็นครอบครัวใหญ่

2.2.10 Shangri-La Wing Presidential Suite

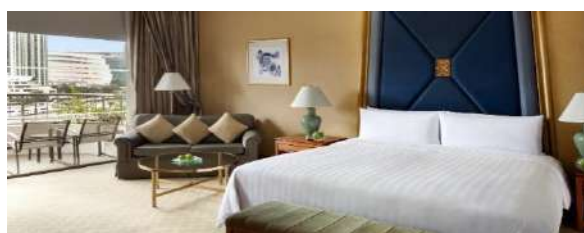


รูปที่ : 2.13 Shangri-La Wing Presidential Suite

ที่มา : <https://www.shangri-la.com/>

Shangri-La Wing Presidential Suite เป็นห้องที่มีความหรูหราและสะดวกสบายที่สุดในโรงแรม เพราะมีสิ่งอำนวยความสะดวกที่ครบครันมีความกว้างขวางถึง 235 ตารางเมตรสำนักงานต่างๆ มีบริการ Room Service รวมถึงได้รับสิทธิพิเศษใช้บริการ Horizon Club

2.2.11 Krungthep River View Room (Krungthep Wing)



รูปที่ : 2.14 Krungthep River View Room

ที่มา : https://www.shangri-la.com

Krungthep River View Room (Krungthep Wing) เป็นห้องขนาด44 ตารางเมตร เป็นห้องที่สามารถมองเห็นวิวแม่น้ำได้อย่างชัดเจนมีระเบียงและเก้าอี้ไว้ให้แขกที่เข้าพักได้นั่งรับลมที่พัดเข้ามา

2.2.12 Krungthep Deluxe Balcony Room (Krungthep Wing)



รูปที่ : 2.15 Krungthep Deluxe Balcony Room(Krungthep Wing)

ที่มา : <https://www.shangri-la.com>

กรุงเทพดิลักซ์บัต โคนีตั้งอยู่บริเวณปีกซ้ายของตึกกรุงเทพ ริง ซึ่งมีทางเข้าและพื้นที่ต้อนรับโดยเฉพาะ มีการตกแต่งอย่างดี มีความสวยงามแบบคลาสสิกพร้อมระเบียงส่วนตัว

2.2.13 Krungthep Deluxe Suite



รูปที่ : 2.16 Krungthep Deluxe Suite

ที่มา : <https://www.shangri-la.com>

ห้องสวีทดิลักซ์ขนาดห้อง ประมาณ 84 ตารางเมตร นำเสนอการผสมผสานระหว่างการตกแต่งแบบไทยและตะวันตกที่มีเอกลักษณ์เฉพาะตัวพร้อมเพดานสูงและโคมไฟระย้าคลาสสิก ระเบียงส่วนตัวอันกว้างขวางปลดลือคัทศนีภาพมุมกว้างของแม่น้ำเจ้าพระยาสะพานข้ามน้ำและสวน

2.2.14 Krungthep Wing Specialty Suite



รูปที่ : 2.17 Krungthep Wing Specialty Suite

ที่มา : <https://www.shangri-la.com>

ห้องนี้มีขนาด 129 ตารางเมตร สำหรับลูกค้าที่ต้องการพื้นที่เพิ่มเติมเพื่อสร้างความบันเทิงให้กับเพื่อนและเพื่อนร่วมงานห้องนี้มีขนาดที่กว้างขวางและบริการที่เอาใจใส่เพื่อตอบสนองความต้องการของนักเดินทาง เป็นอย่างดี

2.2.15 Krungthep Wing Presidential Suite



รูปที่ : 2.18 Krungthep Wing Presidential Suite

ที่มา : <https://www.shangri-la.com>

Presidential Suite นำเสนอที่พักกว้างขวางและหรูหราเป็นพิเศษ การตกแต่งสไตล์ไทยที่ไร้กาลเวลาผสมผสานรายละเอียดที่ซับซ้อนและความรู้สึกที่เป็นเอกลักษณ์ด้วยงานศิลปะแบบดั้งเดิม

2.3 รูปแบบการบริการห้องอาหาร บาร์ และ เลานจ์ ภายในโรงแรม

2.3.1 ห้องอาหาร Chocolate Boutique



รูปที่ : 2.19 ห้องอาหาร Chocolate Boutique

ที่มา : <http://www.shangri-la.com>

เป็นห้องอาหารที่เน้นนำเสนอเกี่ยวกับช็อกโกแลตชนิดต่างๆ ไว้คอยบริการให้ลูกค้าที่มาเข้าพักได้เลือกทานตามความชอบ มีตั้งแต่ คาร์กช็อกโกแลต ไปจนถึงมิลค์ช็อกโกแลต ทั้งนี้ยังมีเครื่องดื่มที่สร้างสรรค์จากการนำช็อกโกแลตมาทำไปจนถึงขนมเค้ก เวลาเปิดและปิดของห้องจัดเลี้ยงช็อกโกแลตเริ่มให้บริการตั้งแต่ เวลา 8:00 น. ถึง 23:00 น. ห้องจัดเลี้ยงช็อกโกแลต จะอยู่ในบริเวณ ชั้นล็อบบี้ ของอาคาร แชนกรี-ลาวิง

2.3.2 ห้องอาหาร Volti Restaurant & Bar



รูปที่ : 2.20 ห้องอาหาร VOLT RESTAURANT & BAR

ที่มา : <https://www.shangri-la.com>

ห้องอาหารวอลติ แอนด์ บาร์ (VOLT RESTAURANT & BAR) เป็นห้องอาหารสัญชาติอิตาลี มีลักษณะ เป็นห้องอาหารที่มีการเปิดโล่ง สามารถมองเห็นวิวแม่น้ำ ได้อย่างเต็มที่ ผู้เข้าพักจะถูกนำเสนอเมนูอาหารโดยหัวหน้าเชฟที่มีความชำนาญ ห้องอาหารนี้จะมีทั้ง อาหารคาว และอาหารหวาน ห้องอาหารวอลติอยู่ภายในบริเวณ ชั้นล็อบบี้ อาคารแชนกรี -ลาวิง เวลาเปิด และปิดของห้องอาหารวอลติ เริ่มให้บริการตั้งแต่ เวลา 18:00 น. ถึง 22:30 น.

2.3.3 ห้องอาหาร SHANG PALACE



รูปที่ : 2.2 1 ห้องอาหาร SHANG PALACE

ที่มา : <https://www.shangri-la.com>

ห้องอาหารแซง พาเลท (Shang Palace) ตั้งอยู่ที่ บริเวณ ชั้น 3 อาคารแซงกรี - ลา วิง เป็นห้องอาหารสัญชาติจีน ทุกเมนูจะถูกรังสรรค์ขึ้นมาโดยหัวหน้าเชฟจากเมืองจีนที่มีฝีมือ เวลาเปิดและปิด ช่วงกลางวัน (วันพุธ-วันอาทิตย์) ตั้งแต่เวลา 11:30น.ถึง14: 00น. ช่วงเย็น วันจันทร์ และวันอังคารจะเปิดให้บริการ เวลา 18 :00 น. ถึง เวลา 22 : 30 น.

2.3.4 ห้องอาหาร Next 2 Café



รูปที่ : 2.22 ห้องอาหาร Next 2 Café

ที่มา : <https://www.shangri-la.com>

ห้องอาหาร Next 2 Café เป็นห้องอาหารที่มีอาหารนานาชาติไว้ให้บริการลูกค้าสามารถมองเห็นวิวแม่น้ำรับลมธรรมชาติ เพราะเป็นโซนที่อยู่ติดกับแม่น้ำเจ้าพระยา เวลา เปิด และ ปิด ของห้องอาหาร เปิดทุกวัน ตั้งแต่ 06 : 00 น. ถึง เที่ยงคืน

2.3.5 ห้องอาหาร Salathip



รูปที่ : 2.23 ห้องอาหารSalathip

ที่มา : <https://www.shangri-la.com>

ห้องอาหารSalathip เป็นห้องอาหารเรือนไทยที่เป็นเอกลักษณ์ที่โดดเด่นและชัดเจน มีบริการอาหารไทย ประจำภาคต่างๆ ทั้ง 4 ภาค และยังมีการแสดงรำไทยในแต่ละภาคเพื่อเพิ่มบรรยากาศ และความเพลิดเพลิน ในระหว่างการทานอาหารเวลาเปิด และ ปิด เปิดให้บริการทุกวัน ตั้งแต่ 18:00น.ถึง 22 : 30 น.

2.3.6 บริการล่องเรือ Horizon Cruise



รูปที่ : 2.24 บริการล่องเรือ Horizon Cruise

ที่มา : <https://www.shangri-la.com>

บริการล่องเรือ Horizon Cruise ชมทัศนียภาพตลอดแนว แม่น้ำเจ้าพระยา ตี๋มคำบรรยายทาสี แสงสี ยามค่ำคืน และสามารถมองเห็นสถานที่สำคัญๆของกรุงเทพฯ เช่น ห้างสรรพสินค้าไอคอนสยาม พระบรมมหาราชวัง วัดอรุณฯ เป็นต้น โดยเรือจะจอดรอบผู้โดยสารที่ บริเวณโซน ห้องอาหาร Next 2 เริ่มต้นออกจาก โรงแรม เวลาประมาณ 19:00 น. ไปจนถึงบริเวณ สะพานพระราม 8 และจะวนกลับมาจอดที่ท่าของ โรงแรม เวลาประมาณ 21: 30 น. มีบริการอาหารที่เป็นบุฟเฟต์ ไว้ให้ลูกค้าที่ทำการจอง ได้เลือกทานตามอัชฌาศัย มีบริการ Wellcome Drink ไว้ต้อนรับ

2.4 บริการทางด้านสุขภาพ

2.4.1 ชิ ลักซูรี สปาทรียเมนต์ (CHI Luxurious Spa Treatments)



รูปที่ : 2.25 ชิ ลักซูรี สปาทรียเมนต์ (CHI Luxurious Spa Treatments)

ที่มา : <https://www.shangri-la.com>

เป็นการให้บริการ สปา สูดหฺร ที่จะทำให้อูกค้ำที่เข้ามาใช้บริการ ได้รับความผ่อนคลายจาก การทำสปาทรียเมนต์อย่างที่สุด

2.4.2 คลับสุขภาพ (Healty Club)



รูปที่ : 2.26 คลับสุขภาพ (Healty Club)

ที่มา : <https://www.shangri-la.com>

เป็นศูนย์ออกกำลังกายที่มีพื้นที่ถึง 10,000 ตารางเมตร มีตัวเลือกกีฬา และการออกกำลังกาย ในรูปแบบต่างๆ ให้กับลูกค้าที่ต้องการดูแลสุขภาพร่างกายของตนเองมากกว่า 40 ประเภทด้วยกัน

2.4.3 สระว่ายน้ำ (Swimming Pool)



รูปที่ : 2.27 สระว่ายน้ำ (Swimming Pool)

ที่มา : <https://www.shangri-la.com>

มีไว้บริการสำหรับลูกค้าที่ต้องการจะพาลูกหลานที่มาพักด้วย มาว่ายน้ำเล่นที่สระว่ายน้ำของโรงแรม โดยมีเจ้าหน้าที่ Life Gard คอยสอดส่องดูแล เฝ้าระวังอุบัติเหตุที่ไม่คาดคิด ที่สามารถเกิดขึ้นได้ตลอดเวลา เพื่อเข้าช่วยเหลือได้อย่างทันท่วงที

2.5 สิ่งอำนวยความสะดวกและบริการภายในโรงแรม (Service & Facilities)

2.5.1 สิ่งอำนวยความสะดวก

- คลินิก
- ห้องประชุม
- สิ่งอำนวยความสะดวกสำหรับผู้พิการ
- ร้านทำผม / ความงาม
- ห้องปลอดบุหรี่
- ที่จอดรถ
- ตู้เซฟ
- ลานจอดเฮลิคอปเตอร์

2.5.2 การบริการ

- บริการจัดรถแท็กซี่
- บริการซักรีดและรับจอดรถ

2.5.3 ท่องเที่ยวและขนส่ง

- รับส่งสนามบิน
- บริการรถเช่า
- บริการแท็กซี่และลิμουซีน
- ฟรีบริการเรือรับส่งไปยังห้างสรรพสินค้า ICONSIAM (รายชั่วโมง)

2.6 ตำแหน่งและลักษณะงานที่นักศึกษาได้รับมอบหมาย

2.6.1 ตำแหน่งงานที่นักศึกษาได้รับมอบหมาย



ชื่อ-สกุล : นางสาว สิริพร คำสุข

ตำแหน่งงาน : นักศึกษาปฏิบัติงานสหกิจ



ชื่อ-สกุล : นางสาว พรไพลิน ศัทรุพ่าย

ตำแหน่งงาน : นักศึกษาปฏิบัติงานสหกิจ



ชื่อ-สกุล : นางสาว ดวงพร เตียวสวัสดิ์

ตำแหน่งงาน : นักศึกษาปฏิบัติงานสหกิจ

2.7 ชื่อตำแหน่งของพนักงานที่ปรึกษา



ชื่อ-นามสกุล พนักงานที่ปรึกษา : คุณ ขวัญชนก เหล่าบุญถล่ม

ตำแหน่งงานของพนักงานที่ปรึกษา : F&B Association

2.8 ระยะเวลาที่ปฏิบัติงาน

เริ่มปฏิบัติงานวันที่ 18 พฤษภาคม สิ้นสุดวันที่ 30 สิงหาคม 2562 รวมทั้งสิ้น เป็นระยะเวลาทั้งหมด 15 สัปดาห์ วัน และเวลาในการปฏิบัติสหกิจ ตั้งแต่วันจันทร์-ศุกร์ ในเวลา 09.00-18.00 น. เป็นเวลา 9 ชั่วโมงและ (เสาร์-อาทิตย์)

2.9 ขั้นตอนและวิธีการดำเนินงาน

ตารางแสดงขั้นตอนและวิธีการดำเนินงาน

ขั้นตอนการดำเนินงาน	พ.ค	มิ.ย	ก.ค	ส.ค	ก.ย
1. กำหนดหัวข้อการจัดทำโครงการ	↔				
2. ค้นหาหาข้อมูลเกี่ยวกับโครงการ		↔	↔		
3. เสนอโครงการแก่พนักงานที่ปรึกษาและอาจารย์ที่ปรึกษาผ่านการประชุมทางสื่อออนไลน์	↔		↔		
4. วางแผนออกแบบการจัดทำโครงการ		↔	↔		
5. จัดทำเอกสาร และทดลองผลิตภัณฑ์		↔	↔		
6. แก้ไขและปรับปรุงเล่มโครงการ		↔	↔		
7. พบอาจารย์ที่ปรึกษา		↔	↔	↔	
8. นำเสนอผลิตภัณฑ์และเอกสาร พิจารณารับคำแนะนำ			↔	↔	
9. นำเสนอโครงการ				↔	↔
10. ส่งเอกสารรายงานฉบับสมบูรณ์					↔

ตารางที่ : 2.1 ตารางแสดงขั้นตอนและวิธีการดำเนินงาน

ที่มา : คณะผู้จัดทำ 2563

บทที่ 3

บททวนเอกสาร / และวรรณกรรมที่เกี่ยวข้อง

การศึกษาจัดทำโครงการเรื่อง สบู่เหลวล้างมือจากเปลือกมังคุด และคาโมมายล์ (Mangosteen Peel and Camomile Liquid Handwash) คณะผู้จัดทำได้นำเปลือกมังคุดที่เหลือจากการปลดเปลือกรับประทานแล้ว และเหลือทิ้งจากแผนกต่างๆ มาแปรรูปให้เกิดประโยชน์ที่คุ้มค่าเป็นผลิตภัณฑ์ใหม่ โดยมีการศึกษาค้นคว้าหาข้อมูลแนวคิด และทฤษฎีดังนี้

3.1 ผลลัพธ์ทำความสะอาดผิว

3.2 การแพร่ระบาดของไวรัส โควิด- 19

3.3 วิธีป้องกันการติดเชื้อไวรัส โควิด - 19 จากกระทรวงสาธารณสุข

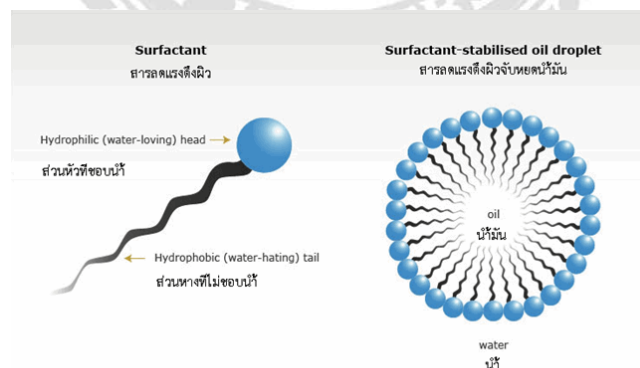
3.4 ประโยชน์ของการล้างมือ

3.5 สูตร และขั้นตอนการทำสบู่เหลวล้างมือจากธรรมชาติ

3.6 สรรพคุณของวัตถุดิบที่ใช้ในโครงการ

3.7 งานวิจัยที่เกี่ยวข้อง

3.1 ผลลัพธ์ทำความสะอาดผิว



รูปที่ : 3.1 โครงสร้างของสารลดแรงตึงผิว และการกำจัดไขมันหรือสิ่งสกปรก

ที่มา : <https://pharmacy.mahidol.ac.th/>

ดร. ดวงดาว นันทศาสตร์(2562)ผลิตภัณฑ์ทำความสะอาด (Cleansers) ในทางเครื่องสำอางผลิตขึ้นเพื่อจุดประสงค์สำหรับทำความสะอาดผิวหนังและเส้นผม ได้แก่ แชมพู (shampoo) สบู่เหลว (liquid soap) ครีมน้ำ (Shower gel) มีองค์ประกอบในตำรับที่สำคัญที่สุด คือ สารลดแรงตึงผิว (Surfactants) โมเลกุลของสารลดแรงตึงผิว ประกอบด้วยสองส่วน คือ ส่วนที่ชอบน้ำ (hydrophilic group) และส่วนที่ไม่ชอบน้ำ (hydrophobic group) ส่วนที่ไม่ชอบน้ำมักจะเป็นสายไฮโดรคาร์บอนเป็นส่วนใหญ่ลักษณะสำคัญของสารลดแรงตึงผิวคือ เมื่อใส่สารลดแรงตึงผิวลงในน้ำ สารลดแรงตึงผิวจะไปลดแรงตึงผิวของน้ำ จะทำให้เกิดกระบวนการต่างๆ เช่น การเกิดฟอง การทำให้เปียก และกระบวนการทำความสะอาด เป็นต้น โดยส่วนที่ไม่ชอบน้ำจะเกาะติดกับไขมัน หรือสิ่งสกปรกที่อยู่บนผิวหนังหรือเส้นผม ส่วนที่ชอบน้ำจะหันไปสัมผัสกับโมเลกุลของน้ำซึ่งสารลดแรงตึงผิวจะเกาะกันจำนวนมาก เกิดเป็นอนุภาคขนาดเล็กที่ละลายตัวในน้ำได้ เรียกว่า ไมเซลล์ (Micelle) โดยไขมันหรือสิ่งสกปรกจะอยู่บริเวณแกนกลางของโครงสร้างไมเซลล์ดังแสดงในรูปที่ 3.1 แล้วถูกชำระล้างไปกับน้ำ

3.1.1 สารลดแรงตึงผิวแบ่งเป็นตามลักษณะ หรือ ประจุของส่วนที่ชอบน้ำ (Hydrophilic group) เป็น 4 ประเภทดังนี้

1. สารลดแรงตึงผิวที่มีประจุลบ (Anionic Surfactant) ได้แก่

สารในกลุ่ม Fatty acid soap หรือที่เรียกว่า สบู่ ซึ่งเกิดจากกรดไขมันทำปฏิกิริยากับด่าง เช่น Potassium laurate และ Potassium Myristate เป็นต้น และยังมีสารในกลุ่ม Alkyl Sulphate เช่น Sodium lauryl sulfate (SLS) ซึ่งมีสูตรโมเลกุล คือ $\text{CH}_3(\text{CH}_2)_{11}\text{SO}_4\text{-Na}^+$ มีอำนาจในการชะล้างที่ดี แต่การใช้ในความเข้มข้นสูง อาจกำจัดไขมันในผิวหนังมากเกินไป ทำให้ผิวแห้ง และสารในกลุ่ม Alkyl ether sulfate เช่น sodium laureth sulphate (SLES) ซึ่งมีโมเลกุล

2. สารลดแรงตึงผิวที่มีประจุบวก (cationic Surfactant) ได้แก่

Cetyltrimethyl ammonium bromide ซึ่งมีโมเลกุล คือ สารลดแรงตึงผิวที่มีประจุบวกมักพบในผลิตภัณฑ์ ยาสีฟัน และครีมนวดผม นอกจากนี้สารลดแรงตึงผิวประจุบวกยังมีการนำไปใช้ทำความสะอาดแผลเปิด แผลไฟไหม้ ได้แก่ benzalkonium chloride solution เข้มข้น 0.1 % - 1 % และ certrimide solution เข้มข้น 0.5% - 2% ใช้เป็นสารกันเสียในผลิตภัณฑ์ยารักษาดวงตา อย่างไรก็ตาม

สารลดแรงตึงผิวกลุ่มนี้มักใช้เป็นส่วนเติมแต่งในเครื่องสำอาง โดยของเชื้อจุลินทรีย์มากกว่าใช้เป็นส่วนลดแรงตึงผิวในตำรับเครื่องสำอาง

3. สารลดแรงตึงผิวที่ไม่มีประจุ (nonionic surfactant)

ได้แก่สารชำระล้าง polyoxyethylene fatty alcohol และ polyoxyethylene sorbitol ester ได้แก่ polysorbate 20polysorbate 80 เป็นต้น สารลดแรงตึงผิวที่ไม่มีประจุนี้อาจนำไปผสมในสบู่เหลวล้างหน้า นอกจากนี้ยังมีสารในกลุ่ม alkyl glucoside ได้แก่ decylglucoside, lauryl glucoside แม้ว่าเป็นสารลดแรงตึงผิวที่อ่อนให้ฟองน้อยแต่ข้อดีคือ สารกลุ่มนี้มีความเป็นพิษต่ำ มีอำนาจในการชำระล้างสูง ให้ความอ่อนโยนต่อผิวหนังและเส้นผม ดังนั้นสารในกลุ่มนี้จึงนิยมใช้ร่วมกับสารชำระล้างอื่นๆ เพื่อช่วยเพิ่มอำนาจในการทำความสะอาด และสารลดแรงตึงผิวที่ไม่มีประจุนิยมใช้ในการเพิ่มการละลายของสารอื่นๆ ในตำรับ ได้แก่ น้ำหอม อย่างไรก็ตาม สารลดแรงตึงผิวกลุ่มที่ไม่มีประจุนี้มีราคาแพงมากที่สุดเมื่อเปรียบเทียบกับสารลดแรงตึงผิวกลุ่มอื่น ๆ

4. สารลดแรงตึงผิวที่มีทั้งประจุบวกและประจุลบ (Amphoteric surfactant)

แม้ว่าสารลดแรงตึงผิวในผลิตภัณฑ์ทำความสะอาดจะช่วยกำจัดไขมันและสิ่งสกปรกที่ไม่ต้องการจากผิวหนังและเส้นผม แต่ปัญหาที่พบคือ สารลดแรงตึงผิวในผลิตภัณฑ์ยังมีผลกำจัดสารให้ความชุ่มชื้น โปรตีน ไขมัน ที่เป็นองค์ประกอบสำคัญของผิวหนัง ตลอดจนเปลี่ยนแปลงการจัดเรียงตัวของไขมันและรบกวนการทำงานของเอนไซม์ที่มีในผิวหนัง ทำให้ผิวหนังแห้ง และอาจทำให้เกิดการอักเสบได้อีกด้วย ทั้งนี้ความแรงของสารลดแรงตึงผิวในการทำความสะอาดผิวหนังหรือเส้นผม ขึ้นอยู่กับชนิดของสารลดแรงตึงผิวในตำรับ โดยทั่วไปความแรงในการกำจัดไขมันออกจากผิวเรียงจากมากไปน้อย คือ สารลดแรงตึงผิวที่มีประจุลบ มากกว่า สารลดแรงตึงผิวที่มีทั้งประจุบวกและประจุลบ มากกว่า สารลดแรงตึงผิวที่ไม่มีประจุ

อย่างไรก็ตาม SLS เป็นสารทำความสะอาดที่ก่อให้เกิดอาการระคายเคืองผิวหนังได้มากที่สุดตัวหนึ่ง ซึ่งมักพบได้ในผลิตภัณฑ์เครื่องสำอางหลายชนิด เนื่องจากคุณสมบัติในการเกิดฟองได้ดี สารตัวนี้ถูกนำมาใช้เป็นส่วนมาตรฐานในการทดสอบระดับการระคายเคืองของผิวหนัง (positive control) โดยใช้ที่ความเข้มข้น 2 - 5% ในการศึกษาการระคายเคืองทางผิวหนัง และ

สามารถก่อให้เกิดอาการระคายเคืองได้ในคนกลุ่มใหญ่ SLES มีโครงสร้างคล้าย SLS ต่างกันที่ SLES มีโครงสร้างที่เป็น ether แทรกในส่วนโครงสร้างที่ไม่ชอบน้ำ ทำให้สมบัติของ SLES ต่างจาก SLS อย่างมาก โดย SLES ได้รับการพิจารณาว่ามีความอ่อนโยนเมื่อเทียบกับ SLS จึงนิยมใช้เป็นส่วนผสมในผลิตภัณฑ์เครื่องสำอางทำความสะอาดผิวหน้าและเส้นผม SLES เป็นสารทำความสะอาดที่อ่อนโยนกว่า SLS เนื่องจากเป็นสารประกอบที่เกิดจากไขมันแอลกอฮอล์หลาย ๆ ชนิดในการตั้งตำรับผลิตภัณฑ์ทำความสะอาดสำหรับผิวหน้าและเส้นผม นิยมใช้สารลดแรงตึงผิวหลายชนิดร่วมกัน เช่น การใช้สารลดแรงตึงผิวชนิดประจุลบ ร่วมกับสารลดแรงตึงผิวที่มีทั้งประจุบวกและประจุลบ หรือ สารลดแรงตึงผิวชนิดประจุลบ ร่วมกับสารลดแรงตึงผิวที่มีทั้งประจุบวกและประจุลบ และสารลดแรงตึงผิวที่ไม่มีประจุ เพื่อให้ตำรับมีความอ่อนโยนต่อผิวหน้าและเส้นผม ซึ่งการใช้สารลดแรงตึงผิวหลายกลุ่มร่วมกัน โมเลกุลของสารลดแรงตึงผิวจะเรียงตัวเป็นไมเซลล์ที่มีขนาดอนุภาคใหญ่ ส่งผลให้อำนาจในการกำจัดไขมันออกจากผิวลดลง

ในการตั้งตำรับผลิตภัณฑ์ทำความสะอาดผิวหน้าและเส้นผม องค์ประกอบหลักที่มีในตำรับคือ สารลดแรงตึงผิว(15-30%) สารเพิ่มฟอง (1-4%) สารเพิ่มความหนืด (0-5%) สารกันเสีย (0.1-1%) สารเพิ่มความชุ่มชื้น (1-5%) สาร คีเลต (0-0.02%) และสารปรับความเป็นกรดต่างให้ได้ pH 5.5 -6 โดยสารลดแรงตึงผิวที่ใช้ผสมกัน จะมีตัวหนึ่งทำหน้าที่เป็นสารลดแรงตึงผิวหลัก (principle surfactant) มีหน้าที่สำคัญในการทำความสะอาด และสารลดแรงตึงผิวเสริม(auxillary surfactant หรือ secondary surfactant) มีหน้าที่ในการลดการระคายเคืองต่อผิวหน้าและเส้นผมของสารลดแรงตึงผิวหลัก ช่วยเพิ่มความคงตัวให้กับฟอง และทำให้ฟองที่เกิดขึ้นมีลักษณะแน่น รวมถึงลดจุดด้อยของสารลดแรงตึงผิวหลักตัวอย่างสารที่นิยมใช้ในผลิตภัณฑ์ทำความสะอาดผิวหน้าและเส้นผมที่พบในท้องตลาดคือ

1. สารลดแรงตึงผิวหลัก ได้แก่ SLES, ammonium lauryl sulfate, α -olefin sulfosuccinate
2. สารลดแรงตึงผิวเสริม ได้แก่ cocamidopropylbetaine, disodium oleamidofocuccinate, decylglucoside
3. การเพิ่มฟอง sodium cocaminopropionate, coconut
4. สารเพิ่มความหนืด ได้แก่ sodium chloride, PEG 600 distearate
5. สารปรับสภาพผิว ได้แก่ สารกลุ่มซิลิโคน, พอลิเมอร์ประจุบวก และสารจำพวกไขมัน น้ำมัน glycerin
6. สารกันเสีย parabens (methyl paraben, ethyl paraben, propyl paraben)

สำหรับผลิตภัณฑ์สำหรับเด็ก และ สำหรับผิวแพ้ง่าย อาจต้องหลีกเลี่ยงสารลดแรงตึงผิวหลัก ได้แก่ SLES และ SLS ในผลิตภัณฑ์ทำความสะอาดผิวหน้าและเส้นผม โดยแนะนำให้ใช้สารลดแรงตึงผิวในกลุ่มมีทั้งประจุบวกและประจุลบ เช่น sodium lauroamphoacetate ซึ่งสารนี้เป็นต้นกำเนิดของผลิตภัณฑ์ที่ศีรษะจรดเท้า (head to toe) และไม่ระคายเคืองต่อดวงตาสำหรับผลิตภัณฑ์ทำความสะอาดผม นอกจากนี้ยังมีสารลดแรงตึงผิวในกลุ่มที่ไม่มีประจุ เช่น กลุ่มที่ทำมาจากน้ำตาล ได้แก่ decylglucoside, lauryl glucoside แต่ต้องยอมรับว่า กลุ่มที่มีทั้งประจุบวกและประจุลบ และกลุ่มที่ไม่มีประจุ ประสิทธิภาพการทำความสะอาดต่ำกว่า SLES และราคาแพงกว่ามาก โดยเฉพาะกลุ่มที่ไม่มีประจุที่ทำมาจากน้ำตาล

3.2 การแพร่ระบาดของไวรัส โควิด -19

กรมควบคุมโรค (2562) ไวรัสโควิด - 19 หรือ ไวรัสโคโรนาสายพันธุ์ใหม่ เริ่มต้นในเดือนธันวาคม พ.ศ.2562 โดยพบครั้งแรกใน นครอู่ฮั่น เมืองหลวงของ มณฑลหูเป่ย์ ประเทศจีน องค์การอนามัยโลกได้ประกาศให้การระบาดนี้เป็นภาวะฉุกเฉินทางสาธารณสุขระหว่างประเทศ ในวันที่ 30 มกราคม พ.ศ.2563 และประกาศให้เป็น การระบาดของโรคติดเชื้อที่แพร่กระจายในประชากรมนุษย์ในบริเวณกว้าง ในวันที่ 11 มีนาคม พ.ศ.2563 และเมื่อวันที่ 1 กรกฎาคม พ.ศ. 2563 ตามเวลามาตรฐาน 02.18 น. มีการยืนยันแล้วว่า พบผู้ติดเชื้อมากกว่า 10,585,152 คนใน 210 ประเทศลามถึงประเทศไทย มีผู้เสียชีวิตจากโรครบาดนี้แล้วมากกว่า 513,913 คน และมีผู้ที่รักษาหายแล้วมากกว่า 5,795,009 คน ไวรัสมีการแพร่เชื้อระหว่างคนในลักษณะเดียวกันกับไข้หวัดใหญ่ โดยติดเชื้อผ่านจากละอองเสมหะ จะการ ไอ หรือจาม ระยะเวลาระหว่างการฟักตัวของโรค 2 – 14 วัน โดยทั่วไปแล้วจะเริ่มมีอาการที่ 5 วัน อาการที่พบบ่อย ได้แก่ มีไข้ ไอ และหายใจลำบาก มีภาวะแทรกซ้อนอาจจะรวมไปถึง มีอาการปอดบวม และหายใจลำบากเฉียบพลัน โดยที่ปัจจุบันยังไม่มีวัคซีนที่ได้รับอนุญาต หรือกลุ่มยาต้านไวรัสชนิดนี้โดยเฉพาะ แต่องค์กรอนามัยโลกกำลังทำการวิจัยในการผลิตวัคซีน เพื่อที่จะมารักษา คนที่ติดเชื้อไวรัสตัวนี้ การรักษาจึงพยายามพุ่งเป้าไปที่การจัดการกับอาหาร และการรักษาแบบประคับประคอง ให้ยารักษาตามอาการ มีการออกมาตรการป้องกันมาแนะนำ รมงค์ให้ประชาชน ได้ปฏิบัติ คือ การล้างมือ การอยู่ห่างจากบุคคลอื่น การไม่อยู่ในที่แออัด (โดยเฉพาะคนที่ป่วย) ทำการติดตามอาการ และกักตัวเป็นเวลา 14 วัน สาธารณสุขทั่วโลกได้มีการเฝ้าระวัง และมีมาตรการป้องกันต่างๆ โดยประกอบด้วย การจำกัดการท่องเที่ยว การกักด่าน การยกเลิกการจัดงานเลี้ยงสังสรรค์ และการปิดสถานศึกษา การคัดกรองตามท่าอากาศยาน และสถานีรถไฟ นอกจากนี้เชื้อไวรัส โควโรนา หรือ โควิด - 19 ยังก่อให้เกิดอุบัติการณ์ ทางด้านความไม่

มั่นคงทางเศรษฐกิจอาการกลัวคนแปลกหน้า รวมไปถึงการเหยียดเชื้อชาติ และการแพร่กระจายข้อมูลแบบผิดๆ

3.3 วิธีการป้องกันการติดเชื้อไวรัส โควิด – 19

กระทรวงสาธารณสุข (2563) คำแนะนำในการป้องกัน ได้แก่ การรักษาสุขอนามัยที่ดี เช่น การล้างมือ การหลีกเลี่ยงการสัมผัส ดวงตา ใบหน้า โดยที่ยังไม่ล้างมือ การไอ หรือจามใส่กระดาษชำระ แล้วโยนกระดาษชำระนั้นลงถังขยะโดยตรง และสำหรับผู้ที่ติดเชื้อแล้วให้สวมใส่หน้ากากอนามัยในที่สาธารณะ และเว้นระยะห่างจากบุคคลอื่น รัฐบาลหลายแห่งแนะนำให้หลีกเลี่ยงการเดินทางที่ไม่จำเป็น ที่จะไปยังประเทศ หรือพื้นที่ที่มีการระบาดของโรคออกไปก่อน ความเข้าใจผิดเกี่ยวกับการป้องกันเชื้อต่าง ๆ นั้นกำลังถูกแพร่ไป เช่น การล้างจมูก การกินกระเทียม การบ้วนปากด้วยน้ำยาทำความสะอาดช่องปาก ทั้งหมดนี้ ไม่ได้มีประสิทธิภาพในการป้องกันไวรัสแต่อย่างใด การจัดการกับการระบาดของเชื้อไวรัส Covid-19 มีกลยุทธ์พื้นฐานสองข้อในการควบคุมการระบาด คือ การยับยั้ง containment และการบรรเทา (mitigation) การยับยั้งจะทำในระยะแรกของการระบาด มีเป้าหมายในการติดตาม และ แยกผู้ติดเชื้อออก เพื่อหยุดไม่ให้มีการแพร่กระจายของโรคไปยังประชากรส่วนที่เหลือ แต่เมื่อไม่สามารถยับยั้งได้ จะมีการเปลี่ยนไปเป็นการบรรเทาแทน โดยมาตรการทั้งการยับยั้งและการบรรเทาจะถูกนำมาใช้ควบคู่กัน

3.4 ประโยชน์ของการล้างมือ

กระทรวงสาธารณสุข (2562) มือสะอาดอาหารปลอดภัย ห่างไกลโรคตามนโยบายกระทรวงที่มุ่งส่งเสริมให้ประชาชนได้บริโภคอาหารที่สะอาด ปลอดภัย และมีประโยชน์ ปัจจัยที่สำคัญอีกอย่างหนึ่ง คือ การล้างมือให้สะอาดก่อนเริ่มต้นรับประทานอาหาร และใช้ช้อนกลางด้วยก็จะเป็นการลดการปนเปื้อนของเชื้อโรคที่จะเข้าสู่ร่างกาย นาย คาร์ม ไชยศิริ นายแพทย์สาธารณสุขจังหวัด มหาสารคามกล่าวว่า การล้างมือให้สะอาดเป็นอีกวิธีหนึ่งในการลดเชื้อโรคที่จะเข้าสู่ร่างกาย โดยเฉพาะประชาชนภาคอีสานที่นิยมบริโภคข้าวเหนียวจึงจำเป็นต้องใช้มือหยิบจับอาหารเข้าปากดังนั้นการล้างมือให้ถูกวิธีจึงเป็นสิ่งที่จะต้องทำเป็นอย่างมาก

ด้านนายแพทย์สาธารณสุขย้ำ การล้างมือจะต้องทำจนเป็นนิสัย และปลูกฝังให้ลูกหลานปฏิบัติอย่างสม่ำเสมอ ล้างมือก่อนที่จะรับประทานอาหารทุกครั้ง และที่สำคัญที่สุดคือการล้างมือหลังการขับถ่ายจำเป็นที่จะต้องล้างเป็นประจำหลังการทำการขับถ่ายเรียบร้อยแล้ว เพื่อความปลอดภัยควรล้างมือให้ถูกต้องตามขั้นตอนที่กระทรวงได้กำหนดไว้ให้ จึงจะทำให้มือของทุกคนมีความสะอาด และป้องกันเชื้อโรคที่จะเข้าสู่ร่างกายได้ในระดับหนึ่ง และการใช้ช้อนกลางก็ช่วยใน

เรื่องของการป้องกันโรคติดต่อจากเชื้อไวรัส เชื้อแบคทีเรีย และ โรคติดต่อต่างๆในการทำความสะอาด
 สะอาดฝ่ามือ แต่ละขั้นตอนควรทำอย่างน้อย 5 ครั้ง และให้ทำทั้งสองข้าง สลับกันซ้าย ขวา ขั้นตอน
 การล้างมือทั้งหมด 7 ขั้นตอน ได้แก่

1. นำมือให้ไปสัมผัสกับน้ำสะอาด จากนั้นให้กดสบู่เหลว หรือ ใช้สบู่ก้อนถูฝ่ามือเข้าด้วยกัน จนเกิดเป็นฟองสบู่
2. ใช้ฝ่ามือถูหลังมือ และนิ้ว ถูซอกเล็บ
3. ใช้ฝ่ามือถูนิ้วและนิ้วถูกับซอกนิ้ว
4. ใช้หลังนิ้วถูฝ่ามือ
5. ถูนิ้วหัวแม่มือโดยรอบด้วยฝ่ามือ
6. ใช้ปลายนิ้วถูขวางฝ่ามือ
7. ถูรอบๆข้อมือ



รูปภาพที่ : 3.2 ประโยชน์ของการล้างมือ

ที่มา : <https://www.nestle.co.th/>

3.5 สูตรและขั้นตอนการทำสบู่เหลวล้างมือจากธรรมชาติ

3.5.1 อ้างอิง สูตรสบู่บำรุงผิว ขมิ้น – มะขาม จาก ศูนย์การเรียนรู้เศรษฐกิจพอเพียง
 อำเภอ ปาย จังหวัด แม่ฮ่องสอน

ส่วนผสม

- | | | |
|---------------|-----|----------|
| 1. N70 | 1 | กิโลกรัม |
| 2. ขมิ้นผง | 200 | กิโลกรัม |
| 3. มะขามเปียก | 1 | กิโลกรัม |
| 4. น้ำผึ้ง | 250 | ซี.ซี. |

5. น้ำมันงา 100 ซี.ซี.
6. น้ำสะอาด 9 ลิตร
7. เกลือ 1 กิโลกรัม
8. สารกันเสีย 10 ซี.ซี
9. สี (ตามความชอบ)
10. กลิ่นน้ำหอม (ตามความชอบ) หรืออาจจะไม่ใช้เลยก็ได้ เพราะน้ำมันงามีกลิ่นหอมอ่อนๆอยู่แล้ว

ขั้นตอนการทำ

1. ต้มขมิ้นและมะขามกรองกากทิ้ง เอาแต่น้ำ
2. ตวงน้ำผึ้ง และน้ำมันงาตามส่วนผสมที่เตรียมไว้
3. นำเกลือมาละลายในน้ำสะอาดตามส่วนที่เหลือ
4. เท N 70 ลงในภาชนะที่เตรียมไว้ ใช้ไม้พายคนไปทางเดียวกัน 15 – 30 นาที จนมีลักษณะเป็นเนื้อครีมสีขาวละเอียด
5. เติมน้ำส่วนที่ละลายเกลือลงไปทีละน้อย คนให้เป็นเนื้อเดียวกัน
6. เติมน้ำผึ้ง และน้ำมันงาลงไป คนให้เป็นเนื้อเดียวกัน
7. เติมน้ำลงไปตามชอบ เติมสารกันเสีย ตั้งทิ้งไว้ประมาณ 8-10 ชั่วโมง เพื่อให้ฟองยุบ
8. เติมกลิ่นหอมตามความชอบ แล้วจึงบรรจุลงภาชนะ

3.5.2 อ่างอิงสูตรสบู่เหลว ขมิ้น – น้ำผึ้ง จาก ศูนย์เรียนรู้เพื่อชีวิตตามแนวปรัชญาเศรษฐกิจพอเพียงอำเภอ เมือง จังหวัด พะเยา

ส่วนผสม

1. หัวสบู่ 1 กิโลกรัม
2. กรดมะนาว 50 กรัม
3. เกลือป่น 50 กรัม
4. ขมิ้นผง 10 กรัม
5. น้ำหอม 15 ซีซี
6. น้ำผึ้ง 50 กรัม
7. น้ำสะอาด 1 กิโลกรัม

วิธีทำ

1. กวนหัวสบู่ เกลือป่น กรดมะนาว ให้เข้ากัน
2. ค่อยๆ เติมน้ำทีละน้อย กวนไปเรื่อยๆ จนเข้ากัน เติมผงขมิ้น และน้ำผึ้ง กวนต่อไปอีกจนเข้ากันดี ใส่หัวน้ำหอมพักไว้ 6 - 8 ชั่วโมงเพื่อให้ฟองยุบตัวจึงนำไปใช้ได้

3.5.3 อ้างอิงสูตร ผลไม้ จาก ศูนย์เรียนรู้เศรษฐกิจพอเพียงอำเภอปาย จังหวัดแม่ฮ่องสอน

ส่วนผสม

1. N 70
2. น้ำผึ้ง
3. น้ำมันงา
4. กล้วยน้ำว่าสุก
5. แดงกวา
6. มะเขือเทศ
7. มะนาว
8. น้ำสะอาด
9. เกลือ
10. สารกันเสีย
11. สี
12. กลิ่นน้ำหอม

ขั้นตอนการทำ

1. นำแดงกวา มะเขือเทศ มะนาว ล้างน้ำให้สะอาด ปอกเปลือกกล้วยน้ำว่าสุกออกทิ้ง
2. นำแดงกวา มะเขือเทศ และกล้วยน้ำว่าสุก มาหั่นเป็นชิ้นพอประมาณ แล้วปั่นให้ละเอียด และกรองเอาแต่น้ำ
3. นำมะนาวมาคั้นเอาแต่น้ำ แล้วนำผลไม้ที่กรองไว้ไปต้มไฟให้เดือดประมาณ 5 นาที
4. ตวงน้ำผึ้ง และน้ำมันงา ต้มส่วนผสมที่เตรียมไว้ นำเกลือละลายในน้ำสะอาดในส่วนที่เหลือ

5. เท N 70 ลงในภาชนะที่เตรียมไว้ ใช้พายคน N 70 ไปในทางเดียวกันประมาณ 15 - 30 นาที จนมีลักษณะเป็นเยื่อครีมสีขาวละเอียด
6. เติมน้ำต้ม และน้ำผลไม้ที่เตรียมไว้ลงไปทีละน้อย คนให้เป็นเนื้อเดียวกัน
7. เติมน้ำส่วนที่ละลายเกลือไว้ลงไปทีละน้อย คนให้เป็นเนื้อเดียวกัน
8. เติมน้ำลงไปตามความชอบ เติมสารกันเสีย ตั้งพักไว้ประมาณ 8 - 10 ชั่วโมง เพื่อให้ฟองยุบ
9. เติมหอมตามความชอบ แล้วจึงบรรจุลงภาชนะ

3.6 สรรพคุณของวัตถุดิบที่ใช้ในโครงการ

3.6.1 สรรพคุณของเปลือกมังคุด



รูปที่ : 3.3 เปลือกมังคุด

ที่มา : <https://amprohealth.com/>

ธิดารัตน์ จันทร์ดอน (2561) มังคุดเป็นผลไม้ชนิดหนึ่งของไทยที่ได้รับสมญานามว่าเป็น “ราชินีของผลไม้” เพราะมีกลิ่นเคี้ยวที่เหมือนมังคุด โดยมังคุดเป็นผลไม้เมืองร้อน ผลมังคุด มีลักษณะเป็นผลทรงกลมขนาดพอดีมือ เปลือกหนาสีม่วงอมแดง เมื่อแก่จัดสีจะค่อนข้างดำ ส่วนของเปลือกจะมีความชุ่มฉ่ำที่ด้านใน เมื่อแกะออกก็จะเป็นน้ำสีม่วงติดเนื้อของส่วนเปลือก แล้วพบเนื้อมังคุดสีขาวเรียงเป็นกลีบคล้ายส้มอยู่ด้านใน มังคุดจัดอยู่ในกลุ่มของไม้ยืนต้นที่มีความสูงมากกว่า 10 เมตร ลักษณะใบเป็นใบเดี่ยวรูปไข่ที่มีเนื้อใบค่อนข้างหนาและเหนียว ผิวใบเป็นมันเงา ดอกอาจออกเป็นดอกเดี่ยวหรือดอกคู่ ขึ้นตรงซอกใบที่ใกล้ๆ บริเวณปลายกิ่ง การทานเนื้อมังคุดสามารถช่วยในเรื่องของการขับถ่ายในส่วนของเปลือกมังคุดเป็นสมุนไพรที่ได้รับความนิยมครั้งแรกในวงการเครื่องสำอางเริ่มจากการนำมาทำเป็นส่วนผสมในสบู่สมุนไพรเพื่อชำระล้างสิ่งสกปรกบนผิวให้สะอาด

แล้วนำเปลือกมังคุดไปต่อยอดทำเป็นผลิตภัณฑ์ดูแลผิวในรูปแบบอื่นๆ เช่น ครีมเปลือกมังคุดบำรุงผิวพร้อมแก้ปัญหาผิว ผลิตภัณฑ์เปลือกมังคุดสำหรับทำความสะอาดเครื่องสำอาง ผลิตภัณฑ์สำหรับเตรียมผิวก่อนการบำรุง เป็นต้น ต่อมาจึงเริ่มมีการศึกษาอย่างจริงจังเกี่ยวกับสรรพคุณของเปลือกมังคุด จนได้รู้ข้อเท็จจริงที่ว่าเปลือกมังคุดนั้นไม่ได้มีคุณค่าอยู่แค่เรื่องความสวยความงามแต่มีคุณประโยชน์ต่อวงการแพทย์ด้วยเหมือนกันเพราะเปลือกมังคุดมีสารเราพบว่าเปลือกมังคุดมีสารสำคัญตัวหลักๆ อยู่ 3 กลุ่มด้วยกัน ได้แก่ สารกลุ่มพรีนิลเลทแซนโทน (prenylatexanthenes) พบในส่วนที่เป็นน้ำยางสีเหลืองเขียวซึ่งอยู่ภายในท่อน้ำยางในเปลือกมังคุด สารหลักของกลุ่มนี้ คือ แอลฟา-แมงโกสติน (alpha-Mangostin) สารนี้มีฤทธิ์ต้านอนุมูลอิสระและสามารถต่อกรกับเชื้อจุลินทรีย์ได้ สารกลุ่มแอนโทไซยานิน (anthocyanins) เป็นส่วนของเปลือกมังคุดด้านนอกที่เป็นเนื้อแข็งสีม่วง มีสารแอนโทไซยานิน สารหลักในกลุ่มนี้คือ ไซยานิดินไกลโคไซด์ (cyanidin glycosides) ซึ่งเป็นสาร รงควัตถุ (สารสี) สีแดง และสารประกอบกลุ่มฟีนอลิก (phenolic compounds) เป็นส่วนของเปลือกด้านในที่มีลักษณะนุ่มกว่า มีสีชมพูอมม่วง ส่วนนี้มีสารประกอบกลุ่มฟีนอลิก หรือสารกลุ่มแทนนิน (tannins) เช่น โปรไซยานิดิน (procyanidins) อยู่มากทั้งสารกลุ่มแอนโทไซยานินและสารประกอบกลุ่มฟีนอลิก มีฤทธิ์ในการต้านอนุมูลอิสระ

3.6.2 สรรพคุณของดอกคาโมมายล์



รูปที่ : 3.4 ดอกคาโมมายล์

ที่มา : <https://pharmacy.mahidol.ac.th/>

ดร.ภญ. ฌัญญินี อนันตโชค(2559) คาโมมายล์เป็นพืชในวงศ์เดียวกับ ดาวเรือง ดาวกระจาย คาโมมายล์สายพันธุ์เยอรมันจะเป็นที่รู้จักและนิยมใช้มากกว่า ส่วนที่ใช้คือดอกซึ่งมีลักษณะเป็นดอกช่อที่มีดอกย่อยรอบนอกมีกลีบสีขาวขนาดใหญ่ ดอกย่อยตรงกลางขนาดเล็กมีกลีบดอกสีเหลืองใช้ในอุตสาหกรรมยา อาหาร เครื่องดื่ม เครื่องสำอาง และน้ำหอม ดอกคาโมมายล์ใช้เป็นสมุนไพรมานานนับพันปี ตั้งแต่ยุคอียิปต์โบราณ กรีกและโรมัน เป็นสมุนไพรที่นิยมมากในทวีปยุโรป โดยมีสรรพคุณมากมายได้แก่ ทำให้สงบ คลายกังวล ช่วยให้หลับ ลดอาการระคายเคืองทางเดินอาหาร ขับ

ลม ลดอาการปวดเกร็งท้อง ลดการปวดประจำเดือน ด้านการอักเสบในช่องปาก คอ ผิวหนัง และ ช่วยสมานแผล น้ำมันจากดอกคาโมมายล์มีกลิ่นคล้ายแอปเปิ้ลนอกจากสรรพคุณทางยาแล้วยังมีการ ใช้แต่งกลิ่นในอาหารและเครื่องสำอาง คาโมมายล์ปลูกมากในทวีปยุโรปเช่นประเทศเยอรมัน อังกฤษ ฝรั่งเศส รัสเซีย เป็นต้น นอกจากนี้ยังพบได้ในทวีป อเมริกา แอฟริกา เอเชีย ออสเตรเลีย ใน ประเทศไทยได้นำมาปลูกในศูนย์พัฒนาโครงการหลวงสะโงะ คอยสะ โงะ อำเภอเชียงแสน จังหวัด เชียงราย และมีการจำหน่ายทั้งดอกสด และ ดอกอบแห้งดอกคาโมมายล์ประกอบด้วยสารหลายกลุ่ม

จากรายงานการวิจัยพบว่าดอกคาโมมายล์มีฤทธิ์ทางเภสัชวิทยาหลายอย่างได้แก่ฤทธิ์ต้าน การอักเสบ (antiinflammatory) ป้องกันการเกร็งตัวของกล้ามเนื้อ (antispasmodic) คลายวิตกกังวล (anxiolytic effect) ต้านออกซิเดชัน (antioxidant) และต้านเชื้อจุลินทรีย์ (antimicrobial)

3.6.3 สรรพคุณของน้ำมันมะพร้าวสกัดเย็น



รูปที่ : 3.5 น้ำมันมะพร้าว

ที่มา : <https://www.pobpad.com/>

สำนักงานพัฒนาการวิจัยการเกษตร(2562) น้ำมันมะพร้าว เป็นน้ำมันที่ได้จากไขมันในเนื้อ สีขาวของลูกมะพร้าว โดยอาจผลิตด้วยกระบวนการที่แตกต่างหลากหลาย บางผลิตภัณฑ์ใช้คำว่า น้ำมันมะพร้าวบริสุทธิ์ (Virgin Coconut Oil) ซึ่งหมายถึงน้ำมันมะพร้าวที่สกัดโดยใช้กระบวนการ ธรรมชาติ เช่น ปราศจากสารฟอกสี การระงับกลิ่น หรือการกลั่น และบางครั้งระบุว่าใช้กระบวนการ สกัดเย็น ซึ่งเป็นวิธีการใช้เครื่องสกัดที่จะทำให้เกิดความร้อนตามธรรมชาติไม่เกิน 49 องศา เซลเซียสน้ำมันมะพร้าวประกอบด้วยไขมันอิ่มตัวที่เป็นไตรกลีเซอไรด์สายยาวปานกลาง ซึ่งเชื่อว่า อาจมีประโยชน์ต่อร่างกายโดยไม่ผ่านแหล่งความร้อนจากภายนอก เพราะเชื่อว่าจะช่วยคง ประโยชน์ทางสุขภาพของน้ำมันมะพร้าวไว้ได้เพราะอาจมีการทำงานต่างจากไขมันอิ่มตัวชนิดอื่นๆ ที่มีสายยาวกว่า เช่น อาหารจำพวกน้ำมันพืช ไขมันจากนมและเนื้อสัตว์ทั้งหลาย จึงมักถูกนำมาใช้

ประโยชน์ในฐานะการรักษาทางเลือกสำหรับโรคต่าง ๆ เช่น เบาหวาน หัวใจ หรืออัลไซเมอร์ และถึงแม้จะประกอบด้วยแคลอรีและไขมันอิ่มตัวสูง ก็ยังมีความเชื่อที่ว่า การรับประทานน้ำมันมะพร้าว อาจช่วยลดน้ำหนักและระดับคอเลสเตอรอลในเลือด รวมทั้งการใช้ทาเพื่อเพิ่มความชุ่มชื้นให้กับผิว รักษาโรคผิวหนังภูมิแพ้ผิวหนัง โรคสะเก็ดเงิน ตลอดจนสรรพคุณบำรุงสุขภาพเส้นผม ได้ระบุว่าข้อมูลการศึกษาเกี่ยวกับคุณประโยชน์ของน้ำมันมะพร้าวในปัจจุบันยังนับว่ามีน้อยอยู่มาก จึงทำให้ยากที่จะยืนยันถึงประสิทธิภาพด้านนั้น ๆ อย่างไรก็ตาม ประโยชน์ทางสุขภาพที่พอจะมีหลักฐานทางวิทยาศาสตร์กล่าวถึง มีดังนี้

ประโยชน์ของน้ำมันมะพร้าวต่อผิวหนังรักษาโรคผิวหนังภูมิแพ้ผิวหนัง โรคที่ส่งผลให้ผิวหนังคัน แดง แห้ง ตกสะเก็ด และเสี่ยงต่อการติดเชื้อจากแบคทีเรียที่ผิวหนังตามมา ซึ่งผู้ป่วยมักต้องใช้มอยซ์เจอไรเซอร์คอยบำรุงผิวหนัง น้ำมันมะพร้าวเป็นตัวเลือกหนึ่งที่นิยมนำมาใช้ช่วยเพิ่มความชุ่มชื้นเพื่อบรรเทาอาการระคายเคืองของผิว และยังสามารถช่วยลดจำนวนแบคทีเรียสแตฟีโลค็อกคัสบนผิวหนัง หนึ่งในตัวการที่สามารถทำให้เกิดการติดเชื้อที่ผิวหนังตามมา

สำหรับการศึกษาทางวิทยาศาสตร์เพื่อยืนยันคุณสมบัตินี้ มีการทดสอบโดยเปรียบเทียบประสิทธิภาพของน้ำมันมะพร้าวบริสุทธิ์และน้ำมันมะกอกบริสุทธิ์ต่อการเพิ่มความชุ่มชื้นและลดแบคทีเรียบนผิวหนังของผู้ป่วยโรคผิวหนังภูมิแพ้ผิวหนัง ผลพบว่าการทาน้ำมันมะพร้าวหรือน้ำมันมะกอกวันละ 2 ครั้ง บริเวณพื้นที่ไม่ติดเชื้อ ส่งผลให้มีความเสี่ยงต่อการติดเชื้อที่แผลลดน้อยลง แต่น้ำมันมะพร้าวนั้นจะมีประสิทธิภาพมากกว่าอย่างมีนัยสำคัญสอดคล้องกับงานวิจัยที่มีขนาดใหญ่ขึ้นมาอีกชิ้นหนึ่ง ศึกษาเปรียบเทียบระหว่างน้ำมันมะพร้าวกับน้ำมันมิเนอร์ลในเด็กที่ป่วยด้วยโรคผิวหนังภูมิแพ้ผิวหนังระดับไม่รุนแรง ไปจนถึงระดับปานกลาง จำนวน 117 คน ผลลัพธ์ชี้ว่าการทาน้ำมันมะพร้าวเป็นประจำ นาน 8 สัปดาห์ ช่วยให้ความรุนแรงของผื่นลดลงถึง 68 เปอร์เซ็นต์ ขณะที่น้ำมันมิเนอร์ล ช่วยได้ประมาณ 38 เปอร์เซ็นต์ โดยมีสรรพคุณป้องกันการสูญเสียน้ำและเพิ่มความชุ่มชื้นให้กับชั้นผิวหนัง ทั้งนี้สรรพคุณของน้ำมันมะพร้าวต่อการบรรเทาอาการ และ ป้องกันการติดเชื้อที่ผิวหนังของผู้ป่วยโรคนี้ยังถือว่าอาจเป็นไปได้สูงกว่าการรักษาโรคอื่น ๆ เพราะมีหลักฐานค่อนข้างมาก และน่าเชื่อถือ ประสิทธิภาพการรักษาอยู่ในระดับที่อาจเป็นไปได้ (Possibly Effective) รักษาโรคสะเก็ดเงิน การทาน้ำมันมะพร้าวบนหนังศีรษะหลังจากอาบน้ำประมาณครึ่งชั่วโมง ค่อย ๆ นวดแล้วล้างออก เป็นวิธีทางธรรมชาติที่เชื่อว่าจะช่วยขจัดสะเก็ดบนหนังศีรษะจากโรคสะเก็ดเงินได้ ทว่าการใช้น้ำมันมะพร้าวบรรเทาอาการด้วยการทาผิวหนังหรือหนังศีรษะนั้นยังไม่มีผลการศึกษาที่พอจะช่วยบ่งบอกได้ว่ามีประสิทธิภาพมากน้อยเพียงใด สำหรับผู้ที่ต้องการลอง ควรระมัดระวังในการใช้อย่างเหมาะสมเพื่อความปลอดภัย ทั้งนี้ในงานวิจัยทางวิทยาศาสตร์ที่พิสูจน์

คุณสมบัติขี้ของน้ำมันมะพร้าวด้วยการให้ผู้ป่วยที่เป็นโรคสะเก็ดเงินเรื้อรังจำนวน 29 คน น้ำมันมะพร้าวก่อนรับการบำบัดด้วยรังสีอัลตราไวโอเล็ต ปรากฏว่า ไม่เห็นผลความแตกต่างของผู้ป่วยทั้ง 2 กลุ่ม จึงอาจเป็นไปได้ว่าน้ำมันมะพร้าวไม่ได้ช่วยให้ผลการรักษาด้วยวิธีนี้ดีขึ้น

การใช้้ำมันมะพร้าวอย่างปลอดภัยการรับประทานน้ำมันมะพร้าวหรือนำมาใช้ทาผิวหนัง ถือว่าค่อนข้างปลอดภัยต่อสุขภาพหากใช้อย่างเหมาะสม แต่เนื่องจากน้ำมันมะพร้าวมีไขมันอิ่มตัวสูง ทำให้มีข้อกังวลว่าการบริโภคน้ำมันมะพร้าวมากเกินไปอาจส่งผลให้ระดับคอเลสเตอรอลเพิ่มขึ้น จึงควรพึงระมัดระวังในการรับประทานเพื่อการรักษาโรคต่าง ๆ ที่อาจใช้ในปริมาณมากกว่าปกติ โดยเฉพาะในกรณีต่อไปนี้ หญิงตั้งครรภ์หรือกำลังให้นมบุตร ควรรับประทานน้ำมันมะพร้าวเพียงในปริมาณปกติที่พบได้จากอาหารในชีวิตประจำวัน น้ำมันมะพร้าวค่อนข้างปลอดภัยต่อเด็ก หากรับประทานในปริมาณปกติที่พบได้จากอาหารทั่วไป และอาจปลอดภัยหากนำมาใช้ทาผิวหนัง โดยสามารถใช้ได้ทั้งกับทารกและเด็กเล็กอย่างปลอดภัยในช่วงระยะสั้น

3.6.4 กลีเซอริน



รูปที่ : 3.6 กลีเซอริน

ที่มา : <https://www.obooncare.com/>

เว็บบไซต์ ออบูนแคร์ (2560) กลีเซอริน คือ ของเหลวที่ไม่มีสี ไม่มีกลิ่น มีความหนืด และมีรสหวาน โดยปกติมาจากน้ำมันของพืช ซึ่งโดยทั่วไปคือ น้ำมันมะพร้าว และน้ำมันปาล์ม ประโยชน์ของกลีเซอรินบริสุทธิ์ สามารถนำไปประยุกต์เป็นส่วนช่วยหล่อลื่น เหมือนมอยซ์เจอร์ไรเซอร์ เพื่อปกป้องผิวไม่ให้แห้งและดูดซับความชื้นเมื่อสัมผัสกับอากาศ ซึ่งจะช่วยให้รู้สึกว่า ผิวมีความชุ่มชื้นอ่อนโยนต่อผิว ขจัดความสกปรกที่ฝังแน่น ไม่ทำให้หุดตันรูขุมขน รวมทั้งปลอดภัยต่อผิวหนัง และเนื้อผ้าทุกชนิดการที่กลีเซอรินเป็นสารที่ไม่มีพิษในทุกๆ รูปแบบของการประยุกต์ใช้ ไม่ว่าจะ ใช้เป็นสารตั้งต้นหรือสารเติม แต่ง ทำให้กลีเซอรินได้รับความสนใจและนำไปใช้ประโยชน์ทาง

การแพทย์ด้วยการใช้เป็นยาระบาย และยังสามารถใช้เป็นยาเฉพาะที่สำหรับปัญหาทางผิวหนังหลายชนิด รวมถึง โรงผิวหนัง ผื่น แผลไฟลวก แผลกดทับ และบาดแผลจากของมีคม กลีเซอรินถูกใช้เพื่อรักษาโรคเหงือกได้ด้วย เนื่องจากกลีเซอรินสามารถฆ่าเชื้อแบคทีเรียที่เกี่ยวข้องได้

3.6.5 เกลือ



รูปที่ : 3.7 เกลือ

ที่มา : <https://www.aroka108.com>

เว็บไซต์ อโรคา 108 (2563) เกลือ มีความสำคัญไม่ยิ่งหย่อนกว่าสารอาหารและสมุนไพรทั้งหลายที่เรารู้จักกัน เพราะร่างกายของเราต้องการเกลือวันละ 5-10 กรัม ตลอดชั่วชีวิตคน 1 คน กินเกลือเกือบ 200 กิโลกรัม ร่างกายเราใช้เกลือ (โซเดียมคลอไรด์) เป็นสารนำประสาท เรียกว่า สารละลาย อิเล็กโทรไลต์ ทำให้กล้ามเนื้อและระบบประสาททำงานได้ ช่วยรักษาระดับความดันเลือด เป็นต้นในประวัติศาสตร์ เกลือเริ่มมีบทบาทสำคัญต่อมนุษย์มาตั้งแต่ดึกดำบรรพ์ เราค้นพบการตั้งถิ่นฐานของมนุษย์ยุคหินใหม่ตามแหล่งเกลือ และนับตั้งแต่อารยธรรมแรกของมนุษย์ เกลือได้เป็นส่วนหนึ่งของวัฒนธรรมมาตลอด ที่จริงแล้ว การครอบครองและควบคุมเกลือนำความรุ่งเรืองมาสู่อารยธรรมที่ยิ่งใหญ่ที่สุดของโลก 3 อารยธรรม คือ จีน อียิปต์ และจักรวรรดิโรมัน ชาวโรมันสร้างถนนสายหลักชื่อ เวียซาลาเรีย (Via Salaria) หรือ “ถนนสายเกลือ” จากโรมไปยังทะเลเอเดรียติก เพื่อขนส่งเกลือได้สะดวก ทหารโรมันมักได้รับเกลือเป็นค่าแรงซึ่งเป็นที่มาของคำว่า “salary” หรือเงินเดือนนั่นเองค่ารายค่าแก่ที่สุดซึ่งพิมพ์เมื่อเกือบ 5,000 ปีที่แล้วในประเทศจีนบรรยายถึงเกลือกว่า 40 ชนิด โดยใช้กรรมวิธีสกัดหรือเปลี่ยนรูปที่คล้ายคลึงกรรมวิธีในปัจจุบันอย่างน่าประหลาดใจพลังบำบัดจากเกลือไม่น่าประหลาดใจที่เกลือซึ่งเป็นสสารที่สัมพันธ์ใกล้ชิดกับชีวิตทั้งในทางชีววิทยาและวัฒนธรรม จะเป็นยาประจำบ้านที่ใช้ประโยชน์ได้หลากหลาย ตัวอย่างหนึ่งคือ น้ำเกลือ เนื่องจากโซเดียมคลอไรด์มีความเข้มข้นกว่าจึงดึงน้ำจากเนื้อเยื่อโดยรอบด้วยวิธีออสโมซิส น้ำเกลือจึงช่วยลดอาการเหงือกบวมและรักษาแผลอักเสบ ปัจจุบันทันตแพทย์จะ

บอกให้คนไข้บ้วนปากด้วยน้ำเกลืออุ่นๆ เพื่อลดอาการปวดเหงือกและช่วยให้หายเร็วขึ้น คนที่เป็นหวัดคัดจมูก ให้ใช้น้ำอุ่นละลายเกลือสุดผ่านรูจมูกเพื่อขับน้ำมูกออกจากรูจมูก การกลั้วคอด้วยน้ำเกลือก็เป็นวิธีแก้เจ็บคอที่นิยมมานาน เกลือ 2 ซ้อนชชละลายในน้ำอุ่น ใช้เช้เท้ารักษาการติดเชื้อรา

4.7 งานวิจัยที่เกี่ยวข้อง

ผศ.ดร. สุมนต์ทิพย์ คงตันจันทร์พัก (2549) ได้กล่าวไว้ว่า จากผลการทดลอง ได้ทำการสกัดน้ำมันหอมระเหยเปลือกส้ม, สารสกัดเปลือกมังคุดและน้ำคั้นผลมะกรูด มีประสิทธิภาพในการยับยั้งเชื้อแบคทีเรีย ได้ดีตามลำดับ และจากการทดลองพบว่าน้ำมันหอมระเหยตะไคร้และทองพันชั่งไม่ให้เกิดผลในการยับยั้งการเจริญเติบโตของแบคทีเรีย จากนั้นได้นำสารสกัดสมุนไพรมาผสมรวมกัน เพื่อทดสอบหาสมุนไพรที่มีฤทธิ์ในการเพิ่มขีดความสามารถ การยับยั้งการเจริญเติบโตของแบคทีเรีย พบว่า น้ำมันหอมระเหยมะกรูด ผสม น้ำมันหอมระเหยเปลือกส้ม และสารสกัดเปลือกมังคุด ผสม น้ำคั้นผลมะกรูด มีฤทธิ์ที่เสริมกันต่อการยับยั้งการเจริญเติบโตของเชื้อแบคทีเรีย เมื่อได้สมุนไพรที่มีประสิทธิภาพในการยับยั้งแบคทีเรีย มาเตรียมทำสบู่เหลวสมุนไพร 2 สูตร ได้แก่ สบู่เหลวสมุนไพรธรรมชาติ และสบู่เหลวสมุนไพรสูตรเคมี จากนั้นนำมาทดสอบฤทธิ์ในการยับยั้งการเจริญเติบโตของแบคทีเรียและนำมาเปรียบเทียบประสิทธิภาพในการยับยั้งการเจริญเติบโตของแบคทีเรีย พบว่า ทั้งสองสูตรให้ผลลัพธ์ที่ต่างกัน

อุดมลักษณ์ สุขอัตตะ และคณะ (2549) ได้กล่าวไว้ว่า พบสารแทนนิน (Tannin) และแซนโทน (Xanthones) ในปริมาณที่สูง ซึ่งสารทั้งสองมีสรรพคุณในทางการรักษาและยับยั้งเชื้อจุลินทรีย์ โดยที่สารแทนนิน มีฤทธิ์ช่วยในการสมานแผล และสารแซนโทนมีฤทธิ์ช่วยในการต่อต้านอนุมูลอิสระ นอกจากสรรพคุณทางการแพทย์ แล้วสารสกัดจากเปลือกมังคุดยังมีประโยชน์ในวงการเครื่องสำอางค์ โดยการนำสารสกัดจากเปลือกมังคุดไปเป็นส่วนผสมในผลิตภัณฑ์ต่างๆซึ่งให้ผลดีและเป็นที่ยอมรับของผู้บริโภคในปัจจุบัน

ผศ.ดร. เอกราช บำรุงพีชน์ (2562) กล่าวว่ามนุษย์เราได้เรียนรู้และใช้ประโยชน์จากภูมิปัญญาของบรรพบุรุษที่สั่งสมและสืบทอดกันมารุ่นต่อรุ่น โดยมีการใช้อาหารและสมุนไพรเพื่อมาส่งเสริมสุขภาพ ป้องกันรักษาโรคมานานนับพันปี แพทย์ทางตะวันออกได้มีการนำสมุนไพรมาใช้เพื่อการผ่อนคลายและนอนหลับมาเป็นเวลานาน หนึ่งในพืชที่รู้จักกันดีทั่วโลกและนิยมนำมาใช้เพื่อประโยชน์ด้านสุขภาพก็คือ คาโมมายล์ (Chamomile) ซึ่งมีการค้นพบและมีการบันทึกประวัติการใช้รักษาโรคมายาวนานในเภสัชตำรับของประเทศต่าง ๆ กว่า 26 ประเทศ ในตั้งแต่สมัยยุคกรีก โรมัน โบราณ (Gardiner 1999, Sharafzadeh, and Alizadeh 2011, Srivastava et al. 2010) คาโม

มายล์จัดอยู่ในพืชตระกูลดอกเดซี่ (Asteraceae) มีลักษณะเป็นดอกไม้ที่มีกลีบดอกสีขาวและมีเกสรสีเหลืองอยู่กลางดอก โดยจะเบ่งบานส่งกลิ่นหอมในต้นฤดูร้อนช่วงมีนาคม-เมษายน และจะบานสะพรั่งไปจนถึงช่วงปลายเดือนมิถุนายน (Singh et al. 2011) ด้วยกลิ่นหอมนี้เองจึงมีการนำเอาดอกคาโมมายล์มาอบแห้งใช้ทำเป็นชา น้ำมันหอมระเหย และนำสารสกัดจากดอกคาโมมายล์มาใช้กันอย่างแพร่หลาย คาโมมายล์แบ่งออกเป็น 2 สายพันธุ์คือ เฮอร์มันคาโมมายล์ (*Matricaria recutita* L.) และ โรมันคาโมมายล์ (*Chamaemelum nobile* L.) แต่คาโมมายล์สายพันธุ์เฮอร์มันจะเป็นที่รู้จักและนิยมใช้มากกว่า



บทที่ 4

รายละเอียดของโครงการ

จากการทำโครงการสหกิจศึกษาเรื่อง สบู่เหลวล้างมือจากเปลือกมังคุดและดอกคาโมมายล์ (Mangosteen Peel and Camomile Liquid Handwash) มีวัตถุประสงค์เพื่อนำเปลือกผลไม้ที่เหลือทิ้งในห้องครัวของโรงแรมมาทำเป็นผลิตภัณฑ์ที่เกิดประโยชน์ต่อบุคลากรภายในโรงแรม โดยสามารถใช้ทำความสะอาดฝ่ามือ และร่างกายของบุคลากรในโรงแรมรวมถึงลูกค้าที่เข้ามาใช้บริการในโรงแรมได้อีกด้วย ทางผู้จัดทำจึงได้มีการศึกษาค้นคว้าหาข้อมูลต่างๆ และลงมือปฏิบัติ ซึ่งทำให้ตัวโครงการมีรายละเอียดดังนี้

4.1 รายละเอียดการทำโครงการ

4.1.1 นำเปลือกผลไม้ที่เหลือทิ้งจากแผนกครัวมาสร้างเป็นผลิตภัณฑ์ทำความสะอาดมือ เพื่อช่วยป้องกันยับยั้งการเกิดเชื้อโรคต่างๆที่จะเข้าสู่ร่างกายแล้วเป็นผลดีต่อสุขภาพของบุคลากรภายในองค์กรได้

4.1.2 เพื่อให้ตัวโครงการมีความน่าสนใจและน่าใช้มากขึ้นเราจึงได้เพิ่ม กลิ่นหอมจากดอกคาโมมายล์ที่เป็นน้ำมันสกัดเข้ามา ซึ่งกลิ่นของดอกคาโมมายล์ เป็นกลิ่นหอมอ่อนๆ และมีสรรพคุณในการช่วยลดความตึงเครียดได้ ทางผู้จัดทำจึงนำมาเป็นส่วนผสมในการทำสบู่เหลวในครั้งนี้

4.1.3 มีการปรับสูตรให้สบู่มีประสิทธิภาพในการใช้งานมากขึ้น ทำการทดลองใช้ และสรุปผลการทดลอง

4.2 การเตรียมการและการวางแผนการทำโครงการ

4.2.1 ทำการคิดหัวข้อและค้นหาข้อมูลในเรื่องของ วิธีและขั้นตอนในการทำสบู่เหลว จากนั้นนำหัวข้อที่ได้มาปรึกษากับอาจารย์ที่ปรึกษาโครงการและพี่ที่ปรึกษาสหกิจศึกษา เพื่อรับคำแนะนำไปปรับใช้ และเริ่มต้นทำโครงการ เพื่อที่จะได้หาเนื้อหาที่เหมาะสมกับหัวข้อโครงการ

4.2.2 ทำการค้นคว้าข้อมูลเกี่ยวกับสรรพคุณของเปลือกมังคุดและดอกคาโมมายล์ รวมถึงสรรพคุณของสมุนไพรต่างๆที่นำมาใช้เป็นส่วนผสมในการทำสบู่เหลวในครั้งนี้

4.2.3 ทำการทดลองทำสบู่เหลวโดยการนำส่วนผสมทั้งหมดที่เตรียมไว้มารวมกัน จนได้ผลการทดลองที่เป็นที่น่าพอใจทั้งสีของสบู่และกลิ่นของตัวสบู่เหลว

4.2.4 มีการนำผลิตภัณฑ์ ไปให้กับ อาจารย์ที่ปรึกษาโครงการ และพี่ที่ปรึกษาสหกิจ ที่มา
จากโรงแรมแซงกรี-ลา ได้ทดลองใช้ล้างมือก่อนในเบื้องต้น และทำการสรุปผลการทดลองใช้

4.3 ส่วนผสมที่ใช้ในการทำสบู่เหลวล้างมือจากเปลือกมังคุดและดอกคาโมมายล์ (Mangosteen Peel and Camomile Liquid Handwash)

ส่วนผสมที่ใช้ในการทำสบู่เหลวล้างมือจากเปลือกมังคุดและดอกคาโมมายล์

ส่วนผสม	ปริมาณ
เปลือกมังคุด	1 กิโลกรัม
น้ำมันมะพร้าว	30 มิลลิลิตร
น้ำมันสกัดจากดอกคาโมมายล์	100 มิลลิลิตร
น้ำเปล่า	770 มิลลิลิตร
กลีเซอรินเหลว	1 กิโลกรัม
เกลือ	120 กรัม
เบสสบู่	150 มิลลิลิตร

ตารางที่ : 4.1 ส่วนผสมที่ใช้ในการทำสบู่เหลวล้างมือจากเปลือกมังคุดและดอกคาโมมายล์

ที่มา : คณะผู้จัดทำ 2563

4.4 วัสดุอุปกรณ์ และ วัตถุดิบที่ใช้ในการทำสบู่เหลวล้างมือจากเปลือกมังคุด และดอกคาโมมายล์ (Mangosteen Peel and Camomile Liquid Handwash)



รูปที่ : 4.1 อุปกรณ์และวัตถุดิบ

ที่มา : คณะผู้จัดทำ 2563

อุปกรณ์

1. กระจกชนผ้าขาวบาง
2. ไม้พายสำหรับผสม
3. ขวดหัวปั๊มขนาดทดลอง
4. ถ้วยตวง
5. ช้อนตวง

วัตถุดิบ

1. เปลือกมังคุด
2. น้ำมันมะพร้าว
3. น้ำมันสกัดจากคาโมมายล์
4. น้ำเปล่า
5. กลีเซอรินเหลว
6. เกลือ
7. เบสสบู่

4.5 ขั้นตอนและวิธีการทำสบู่เหลวล้างมือจากเปลือกมังคุด และ ดอกคาโมมายล์ (Mangosteen Peel and Camomile Liquid Handwash)

4.5.1 ขั้นตอนการทำสบู่เหลว

1. เอาเปลือกมังคุดที่เหลือทิ้งมาล้างทำความสะอาด 1 กิโลกรัม



รูปที่ : 4.2 แสดงรูปมังคุด

ที่มา : คณะผู้จัดทำ 2563

2. เมื่อล้างแล้ว หั่นเปลือกมังคุดเป็นชิ้นเล็กๆ



รูปที่ : 4.3 เปลือกมังคุดหั่นเป็นชิ้นเล็กๆ

ที่มา : คณะผู้จัดทำ 2563

3. นำเปลือกมังคุดไปตากแห้ง 1 วัน



รูปที่ : 4.4 เปลือกมังคุดตากแห้ง

ที่มา : คณะผู้จัดทำ 2563

4. เมื่อดอกแห้งแล้วนำไปเข้าตู้อบและพักทิ้งไว้



รูปที่ : 4.5 นำเปลือกมังคุดเข้าตู้อบแล้วพักทิ้งไว้ 3 นาที

ที่มา : คณะผู้จัดทำ 2563

5. นำเปลือกมังคุดใส่ลงไปนครกตำให้ละเอียด



รูปที่ : 4.6 นำเปลือกมังคุดใส่ลงไปนครกตำให้ละเอียด

ที่มา : คณะผู้จัดทำ 2563

6. ตำละเอียดแล้วกรองผงมังคุดด้วยกระชอนผ้าขาวบางให้เหลือแต่ผง



รูปที่ : 4.7 กรองผงมังคุด

ที่มา : คณะผู้จัดทำ 2563

7. นำผงเปลือกมังคุดที่ได้ไปเตรียมลงมือในการทำสบู่เหลว

7.1 ใส่น้ำสบู่ลงไป 150 มิลลิตร



รูปที่ : 4.8 เบนสบู่

ที่มา : คณะผู้จัดทำ 2563

7.2 ใส่น้ำเปล่า 750 มิลลิตร



รูปที่ : 4.9 น้ำเปล่า

ที่มา : คณะผู้จัดทำ 2563

7.3 ใส่วีซีเออร์ริน 150 มิลลิลิตร



รูปที่ : 4.10 ใส่วีซีเออร์ริน

ที่มา : คณะผู้จัดทำ 2563

7.4 ใส่น้ำมันสกัดจากดอกคาโมมายด์ 30 มิลลิลิตร



รูปที่ : 4.11 ใส่น้ำมันสกัดจากดอกคาโมมายด์

ที่มา : คณะผู้จัดทำ 2563

7.5 เทเปลือกมังคุดที่ตำละเอียดลงไปในน้ำ 770 มิลลิตร



รูปที่ : 4.12 เปลือกมังคุดที่ตำละเอียด

ที่มา : คณะผู้จัดทำ 2563

7.6 ใส่น้ำมันมะพร้าว 15 มิลลิตร



รูปที่ : 4.13 น้ำมันมะพร้าว

ที่มา : คณะผู้จัดทำ 2563

7.7 ใ้เกลือ 14 กรัม



รูปที่ : 4.14 เกลือ

ที่มา : คณะผู้จัดทำ 2563

8. คนส่วนผสมให้เข้ากัน



รูปที่ : 4.15 ส่วนผสมทั้งหมดที่ใส่ลงไป

ที่มา : คณะผู้จัดทำ 2563

9. ทิ้งไว้สักพักกรองจนตกตะกอนแล้วกรองด้วยกระชอนผ้าขาวบาง 2-3 ครั้ง



รูปที่ : 4.16 กรองสมุนไพร

ที่มา : คณะผู้จัดทำ 2563

10. เทสมุนไพรลงในมือจากเปลือกมังคุด และคาโมมายล์ลงในภาชนะที่เตรียมไว้



รูปที่ : 4.17 ใส่สมุนไพรลงในภาชนะ

ที่มา : คณะผู้จัดทำ 2563

4.5.1 ปัญหาที่พบ

คณะผู้จัดทำได้ทำการผลิตสบู่เหลวล้างมือจากเปลือกมังคุด และดอกคาโมมายด์ เป็นจำนวน 3 ครั้ง

การทดลอง ครั้งที่ 1 วันที่ 14 กรกฎาคม 2562	
ส่วนผสม	<ol style="list-style-type: none"> 1. เปลือกมังคุดสด 500 กรัม 2. น้ำมันมะพร้าว 40 มิลลิลิตร 3. คาโมมายด์ 3 ช้อนชา 4. กลีเซอริน 1/2 กิโลกรัม 5. เกลือ 20 กรัม 6. น้ำสะอาด 770 มิลลิลิตร
ผลที่ได้รับ	<ol style="list-style-type: none"> 1. เนื้อสบู่เข้มข้นเกินไป และกลิ่นจาง 2. ไม่มีฟอง เมื่อล้างแล้วให้ความรู้สึกมือมันกว่าเดิมและไม่สะอาด 3. สีสบู่เหลวเข้มจนเกินไป
ข้อปรับปรุง	<ol style="list-style-type: none"> 1. ลดความเข้มข้นของสี 2. เพิ่มกลิ่นคาโมมายด์ 3. ลดความมันของน้ำมันมะพร้าว

ตารางที่ : 4.2 ตารางทดลองการทำสบู่เหลวล้างมือจากเปลือกมังคุด และดอกคาโมมายด์ ครั้งที่ 1

ที่มา : คณะผู้จัดทำ 2563



รูปที่ : 4.18 รูปผลการทดลอง ครั้งที่ 1

ที่มา : คณะผู้จัดทำ 2563

การทดลอง ครั้งที่ 2 วันที่ 22 กรกฎาคม 2562		
ส่วนผสม	1. เปลือกมังคุด	500 กรัม
	2. น้ำมันสกัดจากดอกคาโมมายล์	30 มิลลิลิตร
	3. น้ำสะอาด	770 มิลลิลิตร
	4. กลีเซอรินเหลว	500 มิลลิลิตร
	5. น้ำมันมะพร้าว	30 มิลลิลิตร
	6. เกลือ	2 กรัม
ผลที่ได้รับ	1. กลิ่นสบู่มีกลิ่นอื่นเจือปนมาอาจจะเป็นเพราะล้างภาชนะที่ใส่ไม่สะอาดพอ	
	2. สีของสบู่เข้มเกินไป	
ข้อปรับปรุง	1. ลดส่วนผสมของผงมังคุด	
	2. เพิ่มกลิ่นคาโมมายล์	

ตารางที่ : 4.3 ตารางทดลองการทำสบู่เหลวล้างมือจากเปลือกมังคุด และดอกคาโมมายล์ ครั้งที่ 2
ที่มา : คณะผู้จัดทำ 2563



รูปที่ : 4.19 รูปผลการทดลองครั้งที่ 2
ที่มา : คณะผู้จัดทำ 2563

การทดลอง ครั้งที่ 3 วันที่ 1 สิงหาคม 2562			
ส่วนผสม	1. เปลือกมังคุด	1	กิโลกรัม
	2. น้ำมันมะพร้าว	30	มิลลิลิตร
	3. น้ำมันสกัดจากดอกคาโมมายล์	100	มิลลิลิตร
	4. น้ำเปล่า	770	มิลลิลิตร
	5. กลีเซอรีนเหลว	1	กิโลกรัม
	6. เกลือ	120	กรัม
	7. เบสสบู่	150	มิลลิลิตร
ผลที่ได้รับ	1. กลิ่นหอมพอดี		
	2. สีของสบู่อ่อนลง		
ข้อปรับปรุง	-		

ตารางที่ : 4.4 ตารางทดลองการทำสบู่เหลวล้างมือจากเปลือกมังคุด และดอกคาโมมายล์ ครั้งที่ 3

ที่มา : คณะผู้จัดทำ 2563

4.6 รูปผลิตภัณฑ์สบู่เหลวล้างมือจากเปลือกมังคุด และดอกคาโมมายล์



รูปที่ : 4.20 ผลิตภัณฑ์สบู่เหลวล้างมือจากเปลือกมังคุด และดอกคาโมมายล์

ที่มา : คณะผู้จัดทำ 2563

4.7 ตารางแสดงต้นทุนสบู่เหลวล้างมือจากเปลือกมังคุดและดอกคาโมมายล์

ทำการคำนวณต้นทุนวัตถุดิบที่ใช้ในการทำสบู่เหลวปริมาณ 250 มิลลิลิตร ทั้งหมดมีดังนี้

ลำดับที่	ส่วนผสม	ปริมาณ	ราคา/ หน่วย	ราคาต้นทุน
1	เปลือกมังคุด	1 kg.	35/kg	35.00 บาท
2	น้ำมันมะพร้าว	100 ml.	55/ml	5.50 บาท
3	น้ำมันสกัดจากดอกคาโมมายล์	100 ml.	59/ml	5.90 บาท
4	น้ำเปล่า	770 ml.	12/ml	45.40 บาท
5	กลีเซอรินเหลว	1 ml.	68/ml	68.00 บาท
6	เกลือ	120 g.	2/g	0.24 บาท
7	เบสสบู่	150 ml.	28/ml	4.20 บาท
รวม				164.24 บาท

ตารางที่ : 4.5 ตารางแสดงต้นทุนสบู่เหลวล้างมือจากเปลือกมังคุดและดอกคาโมมายล์

ที่มา : คณะผู้จัดทำ 2563

4.7 รูปผลิตภัณฑ์สบู่เหลวล้างมือจากเปลือกมังคุด และคาโมมายล์ ขนาด 250 มิลลิลิตร



รูปที่ : 4.21 ผลิตภัณฑ์สบู่เหลวล้างมือจากเปลือกมังคุด และคาโมมายล์ ขนาด 250 มิลลิลิตร

ที่มา : คณะผู้จัดทำ 2563

สรุปตารางเปรียบเทียบการใช้ต้นทุนในการทำสบู่เหลวล้างมือ จากเปลือกมังคุดและคาโมมายล์ กับ สบู่เหลวล้างมือ ของทาง โรงแรมที่ใช้อยู่ แสดงตารางที่ 4.5 ดังนี้

ตารางที่ 4.6 ตารางเทียบการใช้ต้นทุนในการทำสบู่เหลวล้างมือ จากเปลือกมังคุด และคาโมมายล์

สบู่เหลวล้างมือจากเปลือกมังคุด และคาโมมายล์	สบู่เหลวที่โรงแรมใช้ประจำ
1 ขวด ขนาด 250 มิลลิตร 164 บาท	1 ขวด ขนาด 250 มิลลิตร ราคาต่อขวด 389 บาท

จากตารางที่ : 4.6 จะเห็นได้ว่าต้นทุนที่ใช้ในการทำสบู่เหลวล้างมือจากเปลือกมังคุด และดอกคาโมมายล์ นั้นจะอยู่ที่ ขวดละ 164 บาท เมื่อเทียบกับของทางโรงแรม ที่ราคาต่อขวดจะอยู่ที่ 389 บาท ผลิตรักษณ์ที่มีต้นทุนที่ถูกกว่าของทางโรงแรม

ที่มา : คณะผู้จัดทำ 2563

4.8 สรุปผลการประเมินความพึงพอใจในการใช้สบู่เหลวล้างมือ จากเปลือกมังคุดและดอกคาโมมายล์ (Mangosteen Peel and Camomile Liquid Handwash)

ผู้จัดทำโครงการ สบู่เหลวล้างมือจากเปลือกมังคุดและดอกคาโมมายล์ (Mangosteen peel and Camomile Liquid Handwash) ได้นำเนินการสำรวจความคิดเห็นหลังจากการทดลอง ผลิตรักษณ์เสร็จสมบูรณ์ เพื่อประเมินความพึงพอใจโดยได้นำผลิตรักษณ์ให้กลุ่มตัวอย่าง ได้ทดลองใช้สบู่เหลวล้างมือเปลือกมังคุดและคาโมมายล์ และเก็บรวบรวมข้อมูลโดยให้กลุ่มตัวอย่างจำนวน 41 ชุด ตอบแบบสอบถามซึ่งได้ทำการเก็บข้อมูลดังต่อไปนี้

ส่วนที่ 1 ข้อมูลทั่วไปของผู้ตรวจสอบแบบสอบถาม

ส่วนที่ 2 สำรวจความพึงพอใจในการใช้สบู่เหลวเปลือกมังคุด และคาโมมายล์

ผลการวิเคราะห์ของข้อมูลทั่วไปของผู้ตอบแบบสอบถาม จำนวนกลุ่มตัวอย่างตาม เพศ อายุ และระดับการศึกษา ได้ดังนี้

4.8.1 จำนวนร้อยละของกลุ่มตัวอย่างจำแนกเพศ

ตารางที่ 4.7 แสดงจำนวนร้อยละของกลุ่มตัวอย่างจำแนกตามเพศ

เพศ	จำนวน (คน)	ร้อยละ (%)
ชาย	5	12.05
หญิง	36	87.05
รวม	41	100.00

จากตาราง : 4.7 พบว่ากลุ่มตัวอย่างที่ตอบแบบสอบถามในการทำโครงการครั้งนี้ คิดเป็นเพศชายร้อยละ 12.05 เพศหญิงร้อยละ 87.05

4.8.2 จำนวนและร้อยละของกลุ่มตัวอย่างจำแนกตามอายุ

ตารางที่ 4.8 แสดงจำนวนและร้อยละของกลุ่มตัวอย่างจำแนกตามอายุ

อายุ	จำนวน (คน)	ร้อยละ (%)
15-20 ปี	12	29.03
21-25 ปี	16	39.00
26-30 ปี	10	24.04
31-39 ปี	3	7.03
40 ปีขึ้นไป	0	0.00
รวม	41	100.00

จากตาราง : 4.8 พบว่ากลุ่มตัวอย่างที่ตอบแบบสอบถามในกาทำโครงการครั้งนี้เป็นผู้ที่มีอายุ 21-25 ปีมากที่สุด คิดเป็นร้อยละ 39.00 รองลงมาคือผู้มีอายุระหว่าง 15-20 ปี คิดเป็นร้อยละ 29.00 และกลุ่มตัวอย่างที่มีอายุ 40 ปี น้อยที่สุด คิดเป็นร้อยละ 0.00 กลุ่มตัวอย่างที่มีอายุ 26-30 ปี คิดเป็นร้อยละ 24.04 และกลุ่มตัวอย่างที่มีอายุ 31-39 ปี คิดเป็นร้อยละ 7.05

4.8.3 จำนวนร้อยละของกลุ่มตัวอย่างจำแนกระดับการศึกษา

ตารางที่ 4.9 แสดงจำนวนและร้อยละของกลุ่มตัวอย่างจำแนกตามระดับการศึกษา

ระดับการศึกษา	จำนวน (คน)	ร้อยละ (%)
มัธยมปลาย/ปวช	11	26.08
อนุปริญญา/ปวส	0	0.00
ปริญญาตรี	28	68.03
สูงกว่าปริญญาตรี	2	4.09
รวม	41	100.00

จากตารางที่ : 4.9 พบว่ากลุ่มตัวอย่างที่ตอบแบบสอบถามในการทำโครงการครั้งนี้ ที่อยู่ระดับการศึกษาปริญญาตรีมากที่สุด คิดเป็นร้อยละ 70.00รองลงมาคือมัธยมปลาย/ปวช. คิดเป็นร้อยละ 25.00และพบว่าอนุปริญญา / ปวส. และสูงกว่าปริญญาตรีคิดเป็นร้อยละ 5.00

ในการสำรวจความพึงพอใจที่มีต่อสบู่เหลวล้างมือจากเปลือกมังคุดและดอกคาโมมายล์ (Mangosteen Peel and Camomile Liquid Handwash) ใช้การวัดระดับความพึงพอใจทั้งหมด 5 ระดับ และแปลค่าเฉลี่ยความพึงพอใจที่มีต่อสบู่เหลวล้างมือจากเปลือกมังคุดและดอกคาโมมายล์ (Mangosteen Peel and Camomile Liquid Handwash) ใช้เกณฑ์กำหนดความหมายตามขอบเขตของค่าเฉลี่ยตามแนวคิดของเบสท์ (Best, John W)

ค่าเฉลี่ย 4.50-5.00 หมายถึง ระดับความพึงพอใจมากที่สุด

ค่าเฉลี่ย 3.50-4.49 หมายถึง ระดับความพึงพอใจมาก

ค่าเฉลี่ย 2.50-3.49 หมายถึง ระดับความพึงพอใจปานกลาง

ค่าเฉลี่ย 1.50-2.49 หมายถึง ระดับความพึงพอใจน้อย

ค่าเฉลี่ย 1.00-1.49 หมายถึง ระดับความพึงพอใจน้อยที่สุด

ตารางที่ 4.10 ตารางแสดงค่าเฉลี่ยและส่วนเบี่ยงเบนมาตรฐานความพึงพอใจที่มีต่อ สบู่เหลวล้างมือ จากเปลือกมังคุดและดอกคาโมมายล์ (Mangosteen Peel and Camomile Liquid Handwash)

ลำดับที่	ประเด็นความพึงพอใจ	ค่าเฉลี่ย \bar{X}	ส่วนเบี่ยงเบนมาตรฐาน S.D.	ระดับความพึงพอใจ
1.	กลิ่นหอมของสบู่เหลว	4.46	0.77	มาก
2.	สีสันทนของผลิตภัณฑ์	4.20	0.78	มาก
3.	การเกิดฟอง	4.22	0.68	มาก
4.	ความยากง่าย ในการล้างเอาฟองออก	4.41	0.70	มาก
5.	ความรู้สึกระคายเคืองเมื่อล้างมือ	4.44	0.74	มาก
6.	ให้ความรู้สึกถึงความนุ่มนวลของผิว ไม่แห้งตึงจนเกินไป	4.49	0.71	มาก
7.	มีประสิทธิภาพในการยับยั้งเชื้อโรค	4.41	0.70	มาก
8.	บรรจุภัณฑ์ใช้งานง่าย	4.37	0.76	มาก
ค่าเฉลี่ยรวม		4.37	0.73	มาก

จากตาราง : 4.10 พบว่ากลุ่มตัวอย่างที่ตอบแบบสอบถามในครั้งนี้มีระดับความคิดเห็นในการเลือกตอบ ให้ความรู้สึกถึงความนุ่มนวลของผิว ไม่แห้งตึงจนเกินไป อยู่ในระดับมากที่สุด มีค่าเฉลี่ย 4.49 และด้าน กลิ่นหอมของสบู่เหลว อยู่ในระดับมาก มีค่าเฉลี่ย คือ 4.46 มีค่าเฉลี่ยรวมรวม \bar{X} 4.37 และส่วนเบี่ยงเบนมาตรฐาน 0.73

บทที่ 5

สรุปผลและข้อเสนอแนะ

5.1 สรุปผลการทำโครงการ การแก้ปัญหาและข้อเสนอแนะ

5.1.1 สรุปผล

จากการที่คณะผู้จัดทำ ได้จัดทำโครงการสหกิจศึกษา โดยร่วมมือกับพนักงานที่ปรึกษา ในแผนกต้อนรับส่วนหน้า (Front Office Department) โรงแรม แชนกรี – ลา กรุงเทพฯ จึงทำให้ทราบถึงขั้นตอนการปฏิบัติงานภายในแผนก และมองเห็นถึงปัญหาที่เกิดขึ้นในขณะปฏิบัติงานทางโรงแรมแชนกรี- ลา กรุงเทพฯ ได้ออกมาตรการให้พนักงานทุกคนในองค์กรล้างทำความสะอาดมือบ่อยๆ เพื่อเป็นการลดการติดเชื้อโรคชนิดดังกล่าว

ทางคณะผู้จัดทำ ได้สังเกตเห็นถึง ความสำคัญของเปลือกมังคุดที่เหลือทิ้งจากห้องครัว ที่จะนำมาใช้ให้เกิดประโยชน์ได้อย่างไรบ้าง จึงได้ทำการศึกษาหาความรู้เพิ่มเติม เกี่ยวกับสรรพคุณต่างๆที่เป็นประโยชน์ และสามารถนำมาใช้กับร่างกายของคนเราได้ เมื่อศึกษาจนได้รู้ถึงประโยชน์ของเปลือกมังคุดทั้งหมดแล้ว เราจึงได้นำเอาเปลือกมังคุดที่เหลือทิ้งเหล่านั้น กลับมาล้างทำความสะอาด เพื่อเตรียมนำมาทำเป็นผลิตภัณฑ์ ที่สามารถช่วยได้ทั้งการช่วยลดการติดเชื้อโรค และลดการแพร่เชื้อไปสู่ผู้อื่น ซึ่งทางโรงแรมเอง ก็ได้มีนโยบายเกี่ยวกับการทำความสะอาดมืออยู่แล้ว

การที่คณะผู้จัดทำนำเปลือกมังคุดที่เหลือทิ้งมาใช้ในการทำผลิตภัณฑ์ สบู่เหลวล้างมือจากเปลือกมังคุดและดอกคาโมมายด์ (Mangosteen Peel and Camomile Liquid Handwash) ก็เพื่อที่จะช่วยให้ทางองค์กร ได้ลดต้นทุนในการจัดซื้อสบู่เหลวล้างมือของทางโรงแรม เพราะผลิตภัณฑ์ที่เราทำนั้นมีราคาที่ถูกกว่าสบู่ที่โรงแรมใช้ และ เป็นการช่วยในด้านลดปริมาณขยะที่เป็นเปลือกผลไม้

5.2 ข้อเสนอแนะการจัดทำโครงการสหกิจศึกษา

คณะผู้จัดทำโครงการควรเวลาที่มีการประชุมวางแผนกันมากขึ้น เพื่อแก้ไขปัญหาต่างๆที่เกิดขึ้น และคณะผู้จัดทำโครงการควรวางแผนในการประสานงานให้เป็นระบบ มีการแบ่งหน้าที่ความรับผิดชอบให้ตรงตามตำแหน่งที่ได้รับมอบหมาย เพื่อการทำงานที่ได้ประสิทธิภาพ

5.3 ปัญหาจากการทำทดลองผลิตภัณฑ์

5.1 สบู่เหลวมีความข้นจนเกินไปทำให้ขณะล้างมือรู้สึกไม่สะอาด

5.2 ตัวสบู่เหลวมีความมันเพราะใส่น้ำมันมะพร้าวเยอะไปควรลดปริมาณลง

บรรณานุกรม

- กรมควบคุมโรค. (2562). การแพร่ระบาดของไวรัสโควิด-19. เข้าถึงได้จาก https://ddc.moph.go.th/viralpneumonia/faq_more.php.
- กรมควบคุมโรค. (2563). วิธีการป้องกันการติดเชื้อไวรัสโควิด-19. เข้าถึงได้จาก https://ddc.moph.go.th/viralpneumonia/file/im_commands/im_commands06.pdf.
- กระทรวงสาธารณสุข. (2562). ประโยชน์ของการล้างมือ. เข้าถึงได้จาก <https://multimedia.anamai.moph.go.th>.
- ณัฐธินิ อนันตโชค. (2559). ดอกคาโมมายล์. เข้าถึงได้จาก <https://pharmacy.mahidol.ac.th/th/knowledge/article/321>.
- ดวงดาว ฉันทศาสตร์. (2562). ผลิตภัณฑ์ทาความสะอาด. เข้าถึงได้จาก <https://pharmacy.mahidol.ac.th/th/knowledge/article/474>.
- ธิดารัตน์ จันทร์ดอน. (2561). เปลือกมังคุด. เข้าถึงได้จาก <https://pharmacy.mahidol.ac.th/th/serviceknowledge-article-info.php?id=335>.
- สุมนต์ทิพย์ คงตันจันทร์พัก. (2549). การพัฒนาสบู่เหลวจากสมุนไพรไทยในการต้านเชื้อแบคทีเรียที่ผิวหนัง. เข้าถึงได้จาก http://stri.kmutnb.ac.th/research/images/attach/pdf/R&D/16_78.pdf.
- สำนักงานพัฒนาการวิจัยการเกษตร. (2562). น้ำมันมะพร้าว. เข้าถึงได้จาก <https://www.pobpad.com/น้ำมันมะพร้าว-กับประโยชน์ทางสุขภาพและความงาม>.
- อบอุ้นแคร์. (2560). กลีเซอรีน. เข้าถึงได้จาก <https://www.obooncare.com/2017/01/14/>.
- อโรคา 108. (2563). เปลือก. เข้าถึงได้จาก [https://www.aroka108.com/เปลือก-ข้อมูลสุขภาพ/อุดมลักษณ์ สุขอิตตะ และคณะ. \(2549\). มหัศจรรย์สารสกัดจากเปลือกมังคุด. เข้าถึงได้จาก](https://www.aroka108.com/เปลือก-ข้อมูลสุขภาพ/อุดมลักษณ์ สุขอิตตะ และคณะ. (2549). มหัศจรรย์สารสกัดจากเปลือกมังคุด. เข้าถึงได้จาก)
<http://www.nsm.or.th/other-service/1757-online-science/knowledge-inventory/sci-article/sciencearticle-nsm/htm>.
- เอกราช บารุงพินันต์. (2562). คาโมมายล์กับการนอนหลับ. เข้าถึงได้จาก <http://www.wongkarnpat.com/viewya.php>.



ภาคผนวก



ภาคผนวก ก

แบบสอบถาม

บทสัมภาษณ์ของพนักงานในแผนก F&B Association ที่ได้ประเมินโครงการ สบู่เหลวล้างมือเปลือกมังคุด และคาโมมายด์ (Mangosteen Peel and Camomile Liquid Handwash)

โครงการ สบู่เหลวล้างมือเปลือกมังคุดและคาโมมายด์ มีประโยชน์มากในช่วงนี้ เพราะการทำงานของแผนก F&B ต้องหยิบจับอุปกรณ์มากมายในการให้บริการแก่ลูกค้าที่เข้ามาใช้บริการภายในร้านอาหาร ไม่ว่าจะเป็นการหยิบ ช้อน ส้อม มีด ผ้าแนบกัน งานอาหารของลูกค้า กระบวนการเหล่านี้ ควรล้างมือก่อนและหลังการสัมผัส สิ่งข้างต้นที่กล่าวมา เพื่อลดความเสี่ยงต่อเชื้อโรคสู่ลูกค้า และตัวพนักงานเอง

ข้อเสนอแนะสำหรับพนักงานที่ได้ประเมินโครงการ สบู่เหลวล้างมือเปลือกมังคุด และคาโมมายด์ (Mangosteen Peel and Camomile Liquid Handwash)

จากการที่ได้ส่งผลิตภัณฑ์ที่คณะผู้จัดทำได้ผลิตขึ้นให้ผู้ที่ปรึกษาโครงการสหกิจได้ทดลองใช้ล้างทำความสะอาดมือ ผลลัพธ์ที่ได้ ตามคำบอกกล่าวของผู้ที่ปรึกษา คือ

1. สบู่มีกลิ่นหอมกำลังพอดีไม่ฉุนมากจนเกินไป
2. สีของสบู่ดูเป็นธรรมชาติ ไม่ฉูดฉาด น่าใช้
3. ความรู้สึกระหว่างใช้ ฟองโฟมมีความนุ่มละมุน อีกทั้งกลิ่นของสบู่ที่ส่งกลิ่นหอมอ่อนๆ ทำให้รู้สึกผ่อนคลายระหว่างการล้าง
4. ความรู้สึกหลังการล้างมือ คือ รู้สึกว่ามีอู่นุ่ม ไม่รู้สึกถึงความแห้งตึงของผิว กลิ่นของสบู่ยังคงหอมติดมือ แม้จะล้างออกด้วยน้ำสะอาดแล้วก็ตาม

(.....ผู้ให้ผล.....) (.....ผู้ถูกสัมภาษณ์.....)

(คุณ ขวัญชนก เหล่าบุญถาวร)

F&B Association



ภาคผนวก ง
บทความวิชาการ

สบู่เหลวล้างมือจากเปลือกมังคุด และคาโมมายล์

Mangosteen Peel and Camomile Liquid Handwash

นางสาว สิริพร คำสุข

นางสาว พรไพลิน ศัตร์พ่าย

นางสาว ดวงพร เทียวสวัสดิ์

อาจารย์ที่ปรึกษา อาจารย์ พิมพ์พิชชา เลิศสกุลผาสุข

ภาควิชาอุตสาหกรรมการท่องเที่ยวและการบริการ คณะศิลปศาสตร์ มหาวิทยาลัยสยาม

38 ถนน เพชรเกษม แขวง บางหว้า เขตภาษีเจริญ 10160

บทคัดย่อ

โครงการ สบู่เหลวล้างมือเปลือกมังคุด และคาโมมายล์ Mangosteen Peel and Camomile Liquid Handwash จัดทำเพื่อลดต้นทุนในการซื้อสบู่ล้างมือ และ ลดปริมาณขยะในแผนกครัวของ โรงแรมแซงกรี - ลา กรุงเทพฯ ซึ่งในแต่ละวัน ได้มีการบริการอาหาร และผลไม้เป็นประจำในทุกเช้า และได้นำเปลือกมังคุดไปทิ้งอย่างไร้ประโยชน์ ผู้จัดทำจึงเล็งเห็นว่าเปลือกมังคุดมีสรรพคุณมากมายหลากหลายและได้นำมาใช้ให้เกิดประโยชน์ ผู้จัดทำได้นำเปลือกมังคุดมาทำเป็นส่วนผสมของสบู่เหลว และได้นำดอกคาโมมายล์ มาผสมเพื่อให้กลิ่นหอมแถมยังลดการระคายเคืองผิวหนังได้อีกด้วย และยังช่วยลดปัญหาสิ่งแวดล้อม และขยะภายในโรงแรมให้เกิดประโยชน์

เพื่อให้ทราบถึงผลของโครงการสบู่เหลวล้างมือเปลือกมังคุด และดอกคาโมมายล์ คณะผู้จัดทำได้ทำการสำรวจความคิดเห็น จากกลุ่มตัวอย่างจำนวน 41 ชุด โดยการรวบรวมแบบสอบถาม ผ่านช่องทางออนไลน์ ผลจากการสำรวจพบว่า กลุ่มตัวอย่างรู้สึกถึงความนุ่มนวลของผิว หลังจากได้ทดลองใช้สบู่เหลวล้างมือเปลือก

มังคุด และคาโมมายล์ มีค่าเฉลี่ยอยู่ในระดับมาก

ที่สุด คือ 4.49 และค่าเบี่ยงเบนมาตรฐานเท่ากับ 0.73

Abstracts

Mangosteen Peel and Camomile Liquid Handwash project has been created to reduce the cost of purchasing hand soap and reduce the amount of waste in the kitchen department of Shangri-La Hotel Bangkok. Food and fruit are served every morning and mangosteen peel were left over. The authors therefore realized that the mangosteen peel has many benefits. The authors use mangosteen peel to ingredient a liquid soap and use camomile flowers blended to add fragrance and reduce skin irritation.

To evaluate the results of the mangosteen Peel and camomile liquid handwash project. the authors, therefore, posted an online inquiry of 41 questionnaires. The results showed satisfaction of the sample at the highest level, giving a feeling of softness of the skin, not taut, an average of 4.49 and a scent of liquid soap, the average was 4.46

Key word: Liquid Soap / Cleanser / Mangosteen peel / Camomile

ที่มาของปัญหา

เนื่องจากบุคลากรส่วนหน้า มีความจำเป็นที่จะต้องติดต่อ และมีการสัมผัสกับสิ่งของต่างๆ เช่น บัตรเครดิต พลาสติก รันบัตรจากลูกค้า โดยตรงดังนั้นในสถานการณ์ที่ยังคงมีความเสี่ยงในการแพร่ระบาดของเชื้อไวรัส โควิด -19 การทำตามมาตรการป้องกันในการสวมหน้ากาก และ ล้างมือบ่อยๆ มีความจำเป็นอย่างมาก ดังนั้นทางคณะผู้จัดทำได้เล็งเห็นถึงความสำคัญของการล้างมือด้วยผลิตภัณฑ์ที่มีคุณสมบัติในการฆ่าเชื้อ เพื่อลดความเสี่ยงในการแพร่ระบาด ซึ่งจากการค้นคว้า พบว่าเปลือกมังคุดมีสาร Xanthone ที่มีสรรพคุณในการฆ่าเชื้อเทียบได้กับสรรพคุณของแอลกอฮอล์ แต่เป็นสารที่ได้จากธรรมชาติซึ่งไม่ก่อให้เกิดอาการแพ้หรือระคายเคือง อีกทั้งทางคณะผู้จัดทำได้ติดต่อสอบถามจากทางแผนกครัว เพื่อขอนำมังคุดที่ถูกคัดทิ้ง เนื่องจากลักษณะไม่ได้ตามมาตรฐานเพื่อนำจัดเสิร์ฟให้กับลูกค้า ทำให้กลายเป็นขยะที่ต้องทิ้ง มาเป็นวัตถุดิบในการจัดทำ “สบู่เหลวล้างมือยับยั้งแบคทีเรียจากเปลือกมังคุดและคาโมมายล์”

แนวคิดในการทำโครงการ

ทางคณะผู้จัดทำได้เล็งเห็นถึงความสำคัญของการล้างมือด้วยผลิตภัณฑ์ที่มีคุณสมบัติในการฆ่าเชื้อ เพื่อลดความเสี่ยงในการแพร่ระบาดของเชื้อไวรัส

วัตถุประสงค์ในการทำโครงการ

1. เพื่อลดปริมาณขยะเหลือทิ้งในครัว
2. เพื่อลดต้นทุนในการจัดซื้อสบู่เหลวล้างมือ

3. เพื่อศึกษาการนำเปลือกมังคุดมาใช้ประโยชน์

ประโยชน์ที่คาดว่าจะได้รับ

1. ได้ศึกษาเรียนรู้สรรพคุณของเปลือกมังคุดที่จะนำมาทำเป็นสบู่
2. สามารถลดปริมาณขยะที่เกิดจากเปลือกมังคุดได้
3. ช่วยลดต้นทุนในการจัดซื้อสบู่เหลวของสถานประกอบการ
4. ได้ผลิตภัณฑ์สบู่เหลวที่ทำจากผลผลิตทางธรรมชาติที่มีสรรพคุณการยับยั้งเชื้อโรคให้กับพนักงาน

วัตถุดิบที่ใช้

- | | |
|------------------------|---------------|
| 1. เปลือกมังคุด | 1 กิโลกรัม |
| 2. น้ำมันมะพร้าว | 30 มิลลิลิตร |
| 3. น้ำมันสกัดคาโมมายล์ | 100 มิลลิลิตร |
| 4. น้ำเปล่า | 770 มิลลิลิตร |
| 5. กลีเซอรินเหลว | 1 กิโลกรัม |
| 6. เกลือ | 120 กรัม |
| 7. เบสสบู่ | 150 มิลลิลิตร |

ขั้นตอนการดำเนินงาน

1. นำเอาเปลือกมังคุดที่เหลือทิ้งมาทำความสะอาด 1 กิโลกรัม
2. เมื่อล้างทำความสะอาดแล้วหั่นเปลือกมังคุดเป็นชิ้นเล็กๆ
3. นำเปลือกมังคุดไปตากแห้ง 1 วัน
4. เมื่อตากแห้งแล้วนำไปเข้าตู้อบและนำมาพักทิ้งไว้
5. นำเปลือกมังคุดใส่ลงไปในครกตำให้ละเอียด

6. เมื่อตำละเอียดยแล้วกรองผงมังคุด ด้วยกระชอนผ้าขาวบางให้เหลือแต่ ผง
7. ใส่เบสสูงลงไป 150 มิลลิลิตร
8. ใส่น้ำเปล่า 770 มิลลิลิตร
9. ใส่กลีเซอริน 150 ลงไปผสม
10. ใส่น้ำมันสกัดจากดอกคาโมมายล์ 30 มิลลิลิตร
11. เทเปลือกมังคุดตำละเอียดลงไป ใน น้ำ
12. ใส่น้ำมันมะพร้าว 15 มิลลิลิตร
13. ใช้เกลือ 14 กรัม
14. คนส่วนผสมทั้งหมดให้เข้ากัน
15. ทิ้งไว้สักพักกรองจนตกตะกอนแล้ว กรองด้วยผ้าขาวบาง 2-3 ครั้ง
16. เทสบู่เหลวล้างมือจากเปลือกมังคุด และคาโมมายล์ในภาชนะที่เตรียมไว้

สรุปผลการทำโครงการ

จากการที่คณะผู้จัดทำ ได้จัดทำโครงการ สหกิจศึกษา โดยร่วมมือกับพนักงานที่ปรึกษา ใน แผนกต้อนรับส่วนหน้า (Front Office Department) โรงแรม แชนกรี – ลา กรุงเทพฯ จึงทำให้ทราบถึง ขั้นตอนการปฏิบัติงานภายในแผนก และมองเห็น ถึงปัญหาที่เกิดขึ้นในขณะปฏิบัติงาน ทางโรงแรม แชนกรี– ลา กรุงเทพฯ ได้ออกมาตรการให้พนักงาน ทุกคนในองค์กรล้างทำความสะอาดมือบ่อยๆ เพื่อ เป็นการลดการติดเชื้อ โรคชนิดดังกล่าว

ทางคณะผู้จัดทำได้สังเกตเห็นถึง ความสำคัญ ของเปลือกมังคุดที่เหลือทิ้งจากห้องครัวว่าจะ นำมาใช้ให้เกิดประโยชน์ได้อย่างไรบ้าง จึงได้ ทำการศึกษาหาความรู้เพิ่มเติม เกี่ยวกับสรรพคุณ ต่างๆที่เป็นประโยชน์ และสามารถนำมาใช้กับ ร่างกายของคนเราได้ เมื่อศึกษาจนได้รู้ถึงประโยชน์ ของเปลือกมังคุดทั้งหมดแล้ว เราจึงได้นำเอาเปลือก

มังคุดที่เหลือทิ้งเหล่านั้น กลับมาล้างทำความสะอาด เพื่อเตรียมนำมาทำเป็นผลิตภัณฑ์ ที่สามารถช่วยได้ ทั้งการช่วยลดการติดเชื้อโรค และลดการแพร่เชื้อ ไปสู่ผู้อื่น ซึ่งทางโรงแรมเอง ก็ได้มีนโยบายเกี่ยวกับการ ทำความสะอาดมืออยู่แล้ว

การที่คณะผู้จัดทำนำเปลือกมังคุดที่เหลือ ทิ้งมาใช้ในการทำผลิตภัณฑ์ สบู่เหลวล้างมือจาก เปลือกมังคุดและดอกคาโมมายล์ (Mangosteen Peel and Camomile Liquid Handwash) ก็เพื่อที่จะช่วยให้ ทางองค์กร ได้ลดต้นทุนในการจัดซื้อสบู่เหลวล้าง มือของทาง โรงแรม เพราะผลิตภัณฑ์ที่เราทำนั้นมี ราคาที่ถูกกว่าสบู่ที่ โรงแรมใช้ และเป็นการช่วยใน ด้านลดปริมาณขยะที่เป็นเปลือกผลไม้

การต่อยอดโครงการ

โครงการ สบู่เหลวล้างมือเปลือกมังคุด และคาโมมายล์ Mangosteen Peel and Camomile Liquid Handwash นอกจากผู้จัดทำจะสร้างขึ้น มา โดยมีวัตถุประสงค์ เพื่อที่โครงการจะช่วยองค์กรใน เรื่องของการลดต้นทุนในการจัดซื้อสบู่เหลวล้างมือ ในแต่ละครั้งให้กับสถานประกอบการ โครงการนี้ ยังสามารถนำไปต่อยอดในเรื่องของการสร้างรายได้ เพิ่มเติมให้กับองค์กรได้อีก โดยการนำผลิตภัณฑ์ไป วางจำหน่ายหรือทำการแจกจ่ายเป็นที่ระลึกให้กับ ลูกค้าที่เข้ามาใช้บริการกับทางสถานประกอบการ ได้นำไปใช้ในระหว่างการเข้าพักหรือการเดินทาง ไปท่องเที่ยวตามสถานที่ต่างๆ

ข้อเสนอแนะ

คณะผู้จัดทำโครงการควรมีการประชุม การวางแผนกันมากขึ้น เพื่อแก้ไขปัญหาต่างๆที่ เกิดขึ้น และคณะผู้จัดทำโครงการควรวางแผนใน การประสานงานให้เป็นระบบ มีการแบ่งหน้าที่ ความรับผิดชอบให้ตรงตามตำแหน่งที่ได้รับมอบ หมาย เพื่อการทำงานจะได้มีประสิทธิภาพมาก ยิ่งขึ้น

บรรณานุกรม

กระทรวงสาธารณสุข. (2562). ประโยชน์ของการล้างมือ. เข้าถึงได้จาก <https://multimedia.anamai.moph.go.th>.

กรมควบคุมโรค. (2562). การแพร่ระบาดของไวรัสโคโรนา-19. เข้าถึงได้จาก https://ddc.moph.go.th/viralpneumonia/faq_more.php.

กรมควบคุมโรค. (2563). วิธีการป้องกันการติดเชื้อไวรัสโคโรนา-19. เข้าถึงได้จาก https://ddc.moph.go.th/viralpneumonia/file/im_commands/im_commands06.pdf.

ณัฐฐินี อนันตโชค. (2559). ดอกคาโมมายล์. เข้าถึงได้จาก <https://pharmacy.mahidol.ac.th/th/knowledge/article/321>.

ดวงดาว จันทศาสตร์. (2562). ผลึกภัณฑ์ทำความสะอาดสะอาด. เข้าถึงได้จาก <https://pharmacy.mahidol.ac.th/th/knowledge/article/474>.

ธิดารัตน์ จันทร์ดอน. (2561). เปลือกมังคุด. เข้าถึงได้จาก <https://pharmacy.mahidol.ac.th/th/service-knowledge-article-info.php?id=335>.

สุนันต์ทิพย์ คงตันจันทร์พัก. (2549). การพัฒนาสมุนไพรจากสมุนไพรไทยในการต้านเชื้อแบคทีเรียที่ผิวหนัง. เข้าถึงได้จาก http://stri.kmutnb.ac.th/research/images/attach/pdf/R&D/16_78.pdf.

สำนักงานพัฒนาการวิจัยการเกษตร. (2562). น้ำมันมะพร้าว. เข้าถึงได้จาก <https://www.pobpad.com/น้ำมัน>

มะพร้าว-กับประโยชน์ทางสุขภาพและความงาม. อโรคา 108. (2563). เกลือ. เข้าถึงได้จาก

[https://www.aroka108.com/เกลือ-ข้อมูลสุขภาพ/เอกราช บำรุงพืชน์. \(2562\). คาโมมายล์กับการนอนหลับ. เข้าถึงได้จาก http://www.wongkarnpat.com/viewya.php](https://www.aroka108.com/เกลือ-ข้อมูลสุขภาพ/เอกราช บำรุงพืชน์. (2562). คาโมมายล์กับการนอนหลับ. เข้าถึงได้จาก http://www.wongkarnpat.com/viewya.php).

อุดมลักษณ์ สุขอัสตะ และคณะ. (2549). มหัศจรรย์สารสกัดจากเปลือกมังคุด. เข้าถึงได้จาก

<http://www.nsm.or.th/other-service/1757-online-science/knowledge-inventory/sci-article/science-article-nsm/htm>.

อบอุ้นแครี่. (2560). กลีเซอริน. เข้าถึงได้จาก <https://www.obooncare.com/2017/01/14/>.



ภาคผนวก จ

โปสเตอร์

คณะผู้จัดทำ นางสาว สิริพร คำสุข 5704400129
นางสาว พรไพลิน ศัตร์พ่าย 5804400190
นางสาว ดวงพร เดียวสวัสดิ์ 5904400022

อาจารย์ที่ปรึกษา อาจารย์ พิมพ์พิชชา เลิศสกุลผาสุข
ภาควิชา อุตสาหกรรมการท่องเที่ยวและการบริการ
พนักงานที่ปรึกษา คุณ ขวัญชนก เหล่าบุญกลม

สถานที่ประกอบการ โรงแรม แชนกรี-ลา กรุงเทพฯ
(Shangri-la Bangkok Hotel)

ที่มาและความสำคัญ

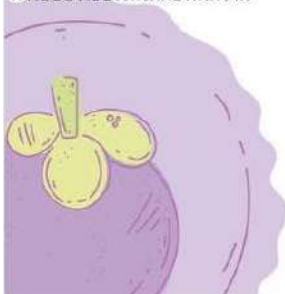
โครงการ เรื่อง สบู่เหลวล้างมือเปลือกมังคุดและดอกคาโมมายล์ Front office department ถือเป็นแผนกที่สำคัญของโรงแรมในการสร้างความประทับใจครั้งแรก จากการต้อนรับ ลูกค้า อีกทั้งในการทำหน้าที่ติดต่อประสานงานกับแผนกต่างภายในโรงแรมเมื่อลูกค้าที่เข้าพักต้องการความช่วยเหลือ และยังทำหน้าที่ในการจองห้องพัก ห้องอาหาร และการบริการต่างๆให้กับลูกค้า จึงทำให้ต้องเจอกับลูกค้าที่หลากหลาย มีกาวหลุดกุดทั้งต่อหน้าและการใช้มือสัมผัสกับสิ่งของ เช่น การรับธนบัตร บัตรประจำตัวประชาชน หรือ บัตรเครดิตอยู่เป็นประจำ ซึ่งในสถานการณ์ปัจจุบันได้มีการแพร่ระบาดของเชื้อไวรัส โควิด 19 ทำให้ ต้องมีการปรับเปลี่ยนการทำงานในแผนก รวมทั้งการให้บริการแก่ลูกค้า เนื่องจากไวรัสตัวนี้แพร่กระจายเชื้อได้จากละอองฝอยจากการไอหรือจาม น้ำลาย น้ำมูก ซึ่งหากมีการสูดดมหรือหายใจเอาละอองฝอยที่เกิดจากการไอ จาม ของผู้ติดเชื้อก็จะสามารถรับเชื้อไวรัสชนิดนี้เข้าสู่ร่างกายได้โดยง่าย ทั้งนี้ไวรัสชนิดนี้มีระยะในการฟักตัว นาน 2-14 วัน โดยบางรายไม่แสดงอาการให้เห็นจึงถือว่าเป็นสิ่งที่น่าเป็นห่วงสำหรับบุคลากรที่ทำงานบริการภายในองค์กร และลูกค้าผู้เข้าพักในโรงแรม ดังนั้นคณะผู้จัดทำมีความสนใจที่จะทำสบู่เหลวล้างมือที่ยังเชื่อแบคทีเรียจากเปลือกมังคุดและคาโมมายล์ตามมาตรการในการป้องกันการแพร่ระบาดของเชื้อไวรัสโควิด19 โดยกาวล้างมือบ่อยๆ ด้วยผลิตภัณฑ์ทำความสะอาดที่สามารถยับยั้งการเกิดแบคทีเรีย

วัตถุประสงค์ของโครงการ

1. เพื่อลดปริมาณขยะเหลือทิ้งในห้องครัว
2. เพื่อลดต้นทุนในการจัดซื้อสบู่เหลวล้างมือของสถานที่ประกอบการ
3. เพื่อศึกษาการนำเปลือกมังคุดมาใช้ประโยชน์

ประโยชน์ที่คาดว่าจะได้รับ

1. ได้ศึกษาเรียนรู้ของสรรพคุณของเปลือกมังคุดที่จะนำมาทำเป็นสบู่
2. โรงแรมสามารถลดปริมาณขยะที่เกิดจากเปลือกมังคุดได้
3. ช่วยลดต้นทุนในการจัดซื้อสบู่เหลวขององค์กร
4. ได้ผลิตภัณฑ์สบู่เหลวที่ทำจากผลผลิตทางธรรมชาติที่มีสรรพคุณการยับยั้งเชื้อโรคให้กับพนักงาน



สบู่เหลวล้างมือเปลือกมังคุดและคาโมมายล์
Mangosteen Peel and Camomile Liquid Handwash

ขั้นตอนและวิธีการทำ

1. เอาเปลือกมังคุดที่เหลือทิ้งมาล้างทำความสะอาด
2. เมื่อล้างแล้ว หั่นเปลือกมังคุดเป็นชิ้นเล็ก ๆ
3. นำเปลือกมังคุดไปตากแห้ง 1 วัน
4. เมื่อตากแห้งแล้วนำไปเข้าตู้อบเพื่อออกมาจากตู้อบพักทิ้งเอาไว้
5. นำเปลือกมังคุดใส่ลงในครกตำให้ละเอียด
6. ตำละเอียดแล้วกรองมังคุดที่เหลือแต่ผง
7. นำผงเปลือกมังคุดที่ได้ไปเตรียมลงมือในการทำสบู่เหลว
- 7.1 ใส่เบสสบู่ลงไป 150 ml.
- 7.2 ใส่น้ำเปล่า 750 ml.
- 7.3 ใส่กลีเซอรีน 150 ml.
- 7.4 ใส่น้ำมันสกัดจากดอกคาโมมายล์ 30 ml.
- 7.5 เทเปลือกมังคุดที่ตำละเอียดลงไปในน้ำ
- 7.6 ใส่น้ำมันมะพร้าว 15 ml.
- 7.7 ใส่น้ำเกลือ 14 g.
8. คนส่วนผสมให้เข้ากัน
9. ทิ้งไว้สักพักรอจนตกตะกอนแล้วกรอง 2-3 ครั้ง
10. เทสบู่เหลวล้างมือจากเปลือกมังคุด และดอกคาโมมายล์ลงในภาชนะที่เตรียมไว้

สรุปผลการทำโครงการ

ทางคณะผู้จัดทำได้เล็งเห็นถึงความสำคัญของเปลือกมังคุดที่เหลือทิ้งจากห้องครัวว่าจะนำมาใช้ให้เกิดประโยชน์ได้อย่างไรบ้าง จึงได้ทำการศึกษาหาความรู้เพิ่มเติม เกี่ยวกับสรรพคุณ ต่างๆ ที่เป็นประโยชน์ และสามารถนำมาใช้กับร่างกายของคนเราได้ เมื่อศึกษาจนได้รู้ถึงประโยชน์ของเปลือกมังคุดทั้งหมดแล้ว เราจึงได้นำเอาเปลือกมังคุดที่เหลือทิ้งเหล่านั้น กลับมาล้างทำความสะอาด เพื่อเตรียมนำมาทำเป็นผลิตภัณฑ์ การที่คณะผู้จัดทำนำเปลือกมังคุดที่เหลือทิ้งมาใช้ในการทำผลิตภัณฑ์ สบู่เหลวล้างมือจากเปลือกมังคุดและดอกคาโมมายล์ (Mangosteen Peel and Camomile Liquid Handwash) ก็เพื่อที่จะช่วยให้ทางองค์กร ได้ลดต้นทุนในการจัดซื้อสบู่เหลวของทางโรงแรม เพราะผลิตภัณฑ์ที่เราทำนั้นมีราคาที่ถูกกว่าสบู่ที่โรงแรมใช้ และเป็นการช่วยในด้านลดปริมาณขยะที่เป็นเปลือกผลไม้

ภาคผนวก ข

ประวัติผู้จัดทำ





ชื่อ-สกุล : นางสาว สิริพร คำสุข

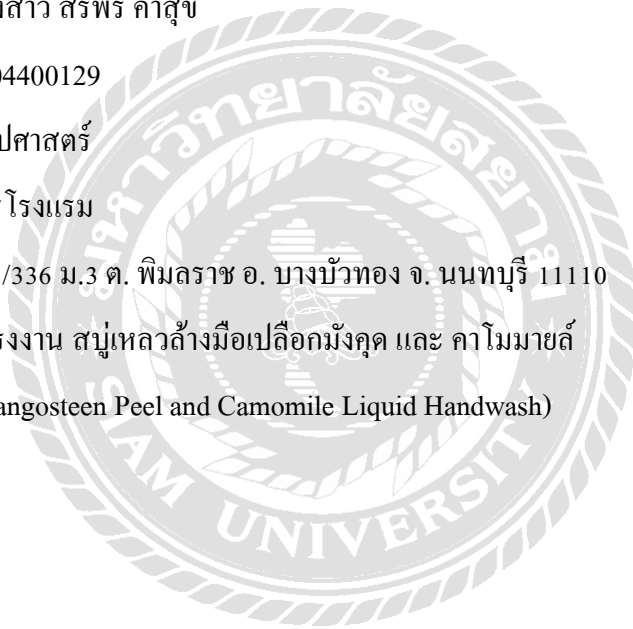
รหัสนักศึกษา : 5704400129

คณะ : ศิลปศาสตร์

สาขา : การโรงแรม

ที่อยู่ : 165/336 ม.3 ต. พิมลราช อ. บางบัวทอง จ. นนทบุรี 11110

ชื่อผลงาน : โครงการ สบู่เหลวล้างมือเปลือกมังคุด และ คาโมมายล์
(Mangosteen Peel and Camomile Liquid Handwash)





ชื่อ-สกุล : นางสาว พรไพลิน ศัตร์พ่าย

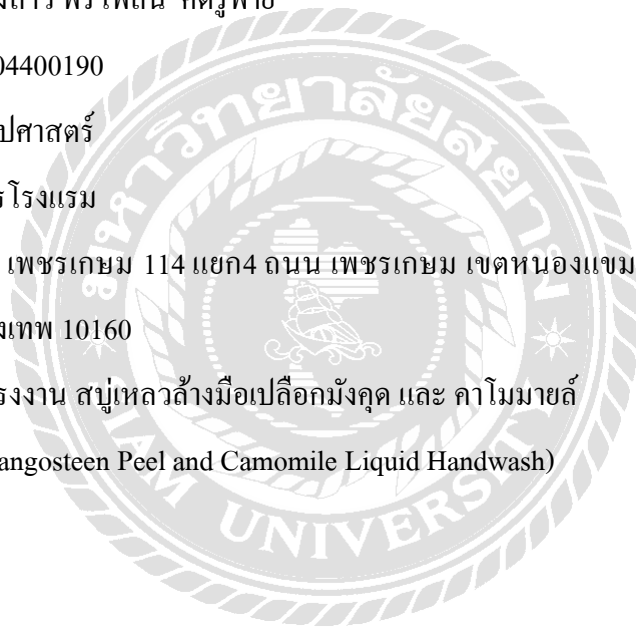
รหัสนักศึกษา: 5804400190

คณะ: ศิลปศาสตร์

สาขา: การโรงแรม

ที่อยู่: 8/4 เพชรเกษม 114 แยก4 ถนน เพชรเกษม เขตหนองแขม แขวง หนองค้างพลู
กรุงเทพ 10160

ชื่อผลงาน : โครงการ สบู่เหลวล้างมือเปลือกมังคุด และ คาโมมายล์
(Mangosteen Peel and Camomile Liquid Handwash)





ชื่อ-สกุล : นางสาว ดวงพร เทียวสวัสดิ์
รหัสนักศึกษา: 5904400022
คณะ: ศิลปศาสตร์
สาขา: การโรงแรม
ที่อยู่: หมู่บ้าน ปทุม 171/76 ม.3 ต.ระแหง อ.หาดหลุมแก้ว จ.ปทุมธานี 12140
ชื่อผลงาน : โครงการ สบู่เหลวล้างมือเปลือกมังคุด และ คาโมมายล์
(Mangosteen Peel and Camomile Liquid Handwash)



ชื่อ-สกุล : นางสาว สิริพร คำสุข

รหัสนักศึกษา : 5704400129

คณะ : ศิลปศาสตร์

สาขา : การโรงแรม

ที่อยู่ : 165/336 ม.3 ต. พิมลราช อ. บางบัวทอง จ. นนทบุรี 11110

ชื่อผลงาน : โครงการ สบู่เหลวล้างมือเปลือกมังคุด และ คาโมมายล์
(Mangosteen Peel and Camomile Liquid Handwash)





ชื่อ-สกุล : นางสาว พรไพลิน ศัตร์พ่าย
รหัสนักศึกษา: 5804400190
คณะ: ศิลปศาสตร์
สาขา: การโรงแรม
ที่อยู่: 8/4 เพชรเกษม 114 แยก4 ถนน เพชรเกษม เขตหนองแขม แขวง หนองค้างพลู
กรุงเทพ 10160
ชื่อผลงาน : โครงการ สบู่เหลวล้างมือเปลือกมังคุด และ คาโมมายล์
(Mangosteen Peel and Camomile Liquid Handwash)



ชื่อ-สกุล : นางสาว ดวงพร เตียวสวัสดิ์
รหัสนักศึกษา: 5904400022
คณะ: ศิลปศาสตร์
สาขา: การโรงแรม
ที่อยู่: หมู่บ้าน ปทุม 171/76 ม.3 ต.ระแหง อ.หาดหลุมแก้ว จ.ปทุมธานี 12140
ชื่อผลงาน : โครงการ สบู่เหลวล้างมือเปลือกมังคุด และ คาโมมายล์
(Mangosteen Peel and Camomile Liquid Handwash)

