



รายงานการปฏิบัติงานสหกิจศึกษา

ปรับปรุงและพัฒนาหน้าจอบริการระบบเว็บไซต์บริการส่งข้อความ

Improvement and development of messaging service website system

โดย

นายนรากร ปานทับ 6005000007

รายงานนี้เป็นส่วนหนึ่งของวิชาสหกิจศึกษา

ภาควิชาคอมพิวเตอร์ธุรกิจ

คณะเทคโนโลยีสารสนเทศ มหาวิทยาลัยสยาม

ภาคการศึกษาที่ 3 ปีการศึกษา 2565

หัวข้อโครงการ ปรับปรุงหน้าจอรระบบเว็บไซต์บริการส่งข้อความ
Improvement of messaging service website screens

รายชื่อผู้จัดทำ นายนรากร ปานทับ 6005000007

ภาควิชา เทคโนโลยีสารสนเทศ

อาจารย์ที่ปรึกษา อาจารย์ศรีฉุทธ มั่งมี

อนุมัติให้โครงการนี้เป็นส่วนหนึ่งของ สหกิจศึกษา ภาควิชาคอมพิวเตอร์ธุรกิจ

คณะเทคโนโลยีสารสนเทศ ประจำปีภาคการศึกษาที่ 3 ปีการศึกษา 2564

คณะกรรมการสอบโครงการ



ศรีฉุทธ มั่งมี

.....อาจารย์ที่ปรึกษา

(อาจารย์ศรีฉุทธ มั่งมี)

คุณธนศ ทั้งสว่างวงษ์

.....พนักงานที่ปรึกษา

(คุณธนศ ทั้งสว่างวงษ์)

กัณฑ์มา คงสถิตสุวรรณ

.....กรรมการกลาง

(ดร.กัณฑ์มา คงสถิตสุวรรณ)

ดร.สม

.....ผู้ช่วยอธิการบดีและผู้อำนวยการสำนักสหกิจศึกษา

(ผู้ช่วยศาสตราจารย์ มารุจ ลิ้มปะวัฒน์)

จดหมายนำส่งรายงาน

วันที่ 15 เดือน กันยายน พ.ศ. 256

เรื่อง ขอส่งรายงานการปฏิบัติสหกิจ
เรียน อาจารย์ที่ปรึกษา ภาควิชาคอมพิวเตอร์ธุรกิจ
อาจารย์ศรัณูธร มั่งมี

ตามที่นักศึกษาปฏิบัติงานสหกิจศึกษา นายนรากร ปานทับ นักศึกษาภาควิชาคอมพิวเตอร์ธุรกิจ คณะเทคโนโลยีสารสนเทศ มหาวิทยาลัยสยาม ได้ปฏิบัติสหกิจระหว่างวันที่ 23 พฤษภาคม ถึงวันที่ 3 กันยายน 2565 ในตำแหน่ง IT Support ณ บริษัท ทีเคเอ โกลบอล จำกัด และได้รับมอบหมายจากพนักงานที่ปรึกษาให้นักศึกษาทำรายงานเรื่อง ”การออกแบบและปรับปรุงหน้าจอรระบบเว็บไซต์ บริการส่งข้อความ”

บัดนี้การปฏิบัติงานสหกิจศึกษา ได้สิ้นสุดแล้ว นักศึกษาปฏิบัติงานสหกิจศึกษาจึงขอส่งรายงานดังกล่าวพร้อมกันนี้จำนวน 1 เล่มเพื่อขอคำปรึกษาต่อไป

ขอแสดงความนับถือ

นากร ปานทับ

นักศึกษาสหกิจศึกษา ภาควิชาคอมพิวเตอร์ธุรกิจ

คณะเทคโนโลยีสารสนเทศ

กิตติกรรมประกาศ (Acknowledgement)

นักศึกษาปฏิบัติสหกิจศึกษาได้มาปฏิบัติงานในโครงการสหกิจศึกษา ณ บริษัท ทีเคเอ โกลบอล จำกัด ตั้งแต่ 23 พฤษภาคม ถึงวันที่ 3 กันยายน 2565 ส่งผลให้นักศึกษาได้รับความรู้ต่างๆ และประสบการณ์ที่มีค่ามากมาย สำหรับรายงานสหกิจศึกษานี้สำเร็จลงได้ด้วยดีจากความร่วมมือและการสนับสนุนหลายฝ่ายดังนี้

1. นายธนศ ทั้งสว่างวงษ์ ตำแหน่ง IT Support

และบุคคลอื่นที่ไม่ได้กล่าวนามทุกท่านที่ได้ให้คำแนะนำช่วยเหลือในการจัดทำรายงาน นักศึกษาปฏิบัติสหกิจศึกษาขอขอบพระคุณผู้ที่มีส่วนเกี่ยวข้องทุกท่านที่มีส่วนร่วมในการให้ข้อมูล และให้คำปรึกษาการทำรายงานฉบับนี้เสร็จสมบูรณ์ตลอดจนให้การดูแลให้ความเข้าใจกับชีวิตการทำงานจริง ซึ่งนักศึกษาปฏิบัติสหกิจศึกษาขอขอบพระคุณเป็นอย่างสูงไว้ ณ ที่นี้

นักศึกษาปฏิบัติสหกิจศึกษา

นรากร ปานทับ

วันที่ 15 เดือน กันยายน พ.ศ. 2565

หัวข้อโครงการ : ปรับปรุงและพัฒนาหน้าจอรระบบเว็บไซต์บริการส่งข้อความ
หน่วยกิต : 5 หน่วยกิต
รายงานชื่อผู้จัดทำ : นายนรากร ปานทับ 605000007
อาจารย์ที่ปรึกษา : อาจารย์ศรัญชร มั่งมี
ระดับการศึกษา : ปริญญาตรี
ภาควิชา : คอมพิวเตอร์ธุรกิจ
คณะ : เทคโนโลยีสารสนเทศ
ปีการศึกษา : 3/2564

บทคัดย่อ

นักศึกษาปฏิบัติงานสหกิจศึกษาได้ปฏิบัติงานที่บริษัท ทีเคเอ โกลบอล เป็นบริษัทฯ ดำเนินธุรกิจด้านการส่งข้อความแบบ SMS ได้รับทราบปัญหาของบริษัทว่าหน้าเว็บไซต์ให้บริการส่งข้อความ โดยปัญหาคือ หน้าระบบใช้งานยาก ไม่สวยงาม ทำให้ผู้ใช้งานไม่เข้าใจการใช้งานระบบเว็บไซต์ ผู้จัดทำได้รับมอบหมายงานให้ออกแบบตัวหน้าเว็บไซต์ใหม่ โดยใช้ระบบ Figma ออกแบบเว็บไซต์สำหรับเว็บไซต์ โดยให้ออกแบบแถบเมนูหลักของเว็บไซต์ หน้าเข้าสู่ระบบ หน้าสมัครสมาชิก หน้าส่งข้อความ ซึ่งเป็นหน้าสำคัญในการใช้ระบบส่งข้อความเพื่อให้ผู้ใช้เข้าใจการทำงานของระบบได้สะดวกขึ้น และหน้าระบบที่สวยงาม

คำสำคัญ: ออกแบบ/ระบบส่งข้อความ/SMS

ผู้อนุมัติ

.....

Project Title Improvement of the Messaging Service Website Pages

Credits 5 credits

By Mr. Narakron Pantab 605000007

Advisor Mrs. Saranthon Maungmee

Degree Bachelor of Science

Major Business Computer

Faculty Information Technology

Academic Year 3/2021

Abstract

TKA Global Company operates as a SMS messaging business. The company's service system page is not detailed, difficult to use, and not beautiful. Users do not understand the use of the messaging website system. The student was assigned to design a new website page using Figma to design a website. The student designed the main menu of the website, login page, membership page, and message page. This is an important page for the messaging system to make it easier for users to understand the working principle of the system.

Keywords: design, message system, SMS

Approve By



.....

สารบัญ

หน้า

จดหมายนำส่งรายงาน.....	ข
กิตติกรรมประกาศ.....	ค
บทคัดย่อ.....	ง
ABSTRACT.....	จ
บทที่ 1.....	1
1.1 ความเป็นมาและความสำคัญของปัญหา.....	1
1.2 วัตถุประสงค์ของโครงการ	2
1.3 ขอบเขตของโครงการ	2
1.4 ประโยชน์ที่คาดว่าจะได้รับ.....	2
บทที่ 2.....	3
แนวคิดทฤษฎีและงานวิจัยที่เกี่ยวข้อง	3
2.1 แนวความคิด.....	3
2.2 ทฤษฎีที่เกี่ยวข้อง	3
2.3 เว็บไซต์ที่เกี่ยวข้อง	6
2.4 งานวิจัยที่เกี่ยวข้อง.....	11
บทที่ 3.....	16
รายละเอียดการปฏิบัติงาน	16
3.1 ชื่อและที่ตั้งสถานประกอบการ.....	16
3.2 ลักษณะของสถานประกอบการผลิตภัณฑ์การให้บริการหลักขององค์กร	17
3.3 รูปแบบการจัดการองค์การและบริหารงานจึงองค์กร	17
3.4 ตำแหน่งและลักษณะงานที่นักศึกษาได้รับมอบหมาย	17

3.5 ชื่อและตำแหน่งของพนักงานที่ปรึกษา	17
3.6 ระยะเวลาที่ปฏิบัติงาน	18
3.7 ขั้นตอนและวิธีการดำเนินงาน	18
3.8 อุปกรณ์และเครื่องมือที่ใช้	22
บทที่ 4.....	24
ขั้นตอนการปฏิบัติงานตาม โครงการงาน	24
4.1 ขั้นตอนการใช้งาน.....	24
บทที่ 5.....	38
สรุปผลและข้อเสนอแนะ	38
5.1 สรุปผลโครงการ	38
5.2 สรุปผลการปฏิบัติงานสหกิจศึกษา.....	39
บรรณานุกรม.....	40
ภาคผนวก.....	41
ภาคผนวก ก.....	42
แผนผังระบบงาน	42
ภาคผนวก ข.....	47
ภาคผนวก ค.....	56

บทที่ 1

บทนำ

1.1 ความเป็นมาและความสำคัญของปัญหา

การสื่อสารในยุคปัจจุบันได้พัฒนาขีดความสามารถเพิ่มขึ้น เช่นเดียวกับระบบ SMS หรือ Short Message Service คือระบบส่งข้อความความยาวไม่เกิน 160 ตัวอักษรผ่านอุปกรณ์โทรศัพท์มือถือหรือคอมพิวเตอร์ระบบ SMS ได้รับความนิยมอย่างมากในช่วงเวลาที่ยังไม่มีอินเทอร์เน็ตแพร่หลาย SMS สามารถส่งข้อความไปยังผู้รับโดยไม่ต้องกังวลเรื่องผู้รับจะมีสัญญาณหรือไม่ เพราะหากผู้รับไม่มีสัญญาณระบบจะเก็บจนกว่าปลายทางจะมีสัญญาณจึงจะส่งข้อความอีกครั้ง ในโลกธุรกิจ SMS เป็นกลวิธีการตลาดทางตรงยอดนิยม ธุรกิจสามารถส่งข้อความสั้น ๆ ซึ่งบางครั้งมาพร้อมกับลิงค์ทางเว็บโดยตรงไปยังโทรศัพท์มือถือของลูกค้าเป้าหมาย

บริษัท ทีเคเอ โกลบอล จำกัด เป็นผู้ให้บริการระบบส่ง SMS (Short Message Service) ให้บริการกลุ่มลูกค้าหลากหลายธุรกิจ ลูกค้าสามารถส่งข้อความ SMS ผ่านหน้าเว็บไซต์ได้ทันที หรือส่งผ่านระบบของลูกค้าผ่านช่องทาง API หรือ Application Programming Interface คือการเชื่อมต่อจากระบบหนึ่งไปสู่อีกระบบหนึ่ง เพื่อให้ซอฟต์แวร์ภายนอกเข้าถึงและอัปเดตข้อมูลได้ แต่ยังคงอยู่ในขอบเขตที่ถูกกำหนดไว้ ลูกค้าสามารถดูประวัติการส่งข้อความได้ตลอดเวลา โดยทาง บริษัท ทีเคเอ โกลบอล จำกัด ได้คิดว่าควรออกแบบหน้าเว็บไซต์ใหม่โดยอ้างอิงจากเว็บไซต์ บริษัท ทีเคเอ โกลบอล จำกัด ในปัจจุบัน เพื่อให้บริการลูกค้าได้ดีขึ้น จากการศึกษาหน้าเว็บไซต์ในปัจจุบันพบว่าองค์ประกอบบนหน้าจามีความห่างจนเกินไป ไม่สื่อสารเท่าที่ควร และปุ่มคอนโทรลต่างๆ มีความจืดจางมากเกินไป

ดังนั้นทางบริษัท ทีเคเอ โกลบอล จำกัด ได้มอบหมายให้นักศึกษาปฏิบัติสหกิจศึกษา ทำการออกแบบและปรับปรุงหน้าจอเว็บไซต์ ทีเคเอ โกลบอล เพื่อให้ทันสมัย และใช้งานได้ง่ายขึ้น โดยเว็บไซต์ได้ให้บริการเกี่ยวกับการส่งข้อความ SMS เพื่อการส่งข้อความ ภายในเว็บไซต์จะสามารถส่งข้อความได้ทันทีหรือกำหนดเวลาล่วงหน้า สามารถดูประวัติการส่ง แสดงสถานะการส่งข้อความให้เห็นบนหน้าเว็บไซต์ วัตถุประสงค์ในการออกแบบคือให้ใช้งานง่าย และปรับปรุงองค์ประกอบหน้าจอสําหรับการใช้งานที่จำเป็น เพื่อให้เว็บไซต์ตอบสนองความต้องการของผู้ใช้งานให้มากขึ้น

1.2 วัตถุประสงค์ของโครงการ

- 1.2.1 ศึกษาการออกแบบหน้าจอรระบบการส่งSMS
- 1.2.2 ปรับปรุงหน้าจอรระบบการส่งข้อความSMS ให้สามารถใช้งานได้สะดวก

1.3 ขอบเขตของโครงการ

คุณสมบัติของการดำเนินการปรับปรุงหน้าจอรระบบส่งข้อความSMS ดังนี้

1.3.1 ส่วนของผู้ใช้งาน

1.3.1.1 หน้าจอจัดการพื้นฐาน

- 1.3.1.1.1 จัดการข้อมูลผู้ใช้งาน
- 1.3.1.1.2 จัดการข้อมูลการจัดส่งข้อความ
- 1.3.1.1.3 จัดการข้อมูลตั้งค่า

1.3.1.2 หน้าจอแสดงผลข้อมูล

- 1.3.1.2.1 แสดงผลข้อมูลส่งข้อความ
- 1.3.1.2.2 แสดงผลข้อมูลสมัครสมาชิก
- 1.3.1.2.3 แสดงผลข้อมูลตั้งค่า
- 1.3.1.2.4 แสดงผลเข้าสู่ระบบ

1.4 ประโยชน์ที่คาดว่าจะได้รับ

- 1.4.1 เพื่อให้ผู้ใช้งานระบบส่งข้อความSMS ใช้งานเว็บไซต์ได้ง่ายสะดวก
- 1.4.2 เพื่อปรับปรุงให้เว็บไซต์มีความทันสมัย
- 1.4.3 เพื่อให้เว็บสามารถตอบสนองความต้องการของลูกค้า

บทที่ 2

แนวคิดทฤษฎีและงานวิจัยที่เกี่ยวข้อง

2.1 แนวความคิด



รูปที่ 2.1 โครงสร้างการทำงานของเว็บไซต์ส่งข้อความ SMS

โครงสร้างในการทำงานของเว็บไซต์ส่งข้อความSMS ผู้ใช้สามารถดูรายละเอียดและการส่งข้อความ ติดตามคุณสมบัติการส่งข้อความ จัดกลุ่มเบอร์โทรที่ต้องการส่ง ตั้งค่าผู้ใช้ รายงาน เพื่อใช้บริการการส่งข้อความSMS ภายในเว็บไซต์ โดยปรับปรุง และออกแบบให้เว็บไซต์ใช้งานได้ง่ายมากยิ่งขึ้น ซึ่งหน้าการทำงานของเว็บไซต์นี้จะมี 6 หน้า หน้าจอหลักในการเข้าสู่เว็บไซต์หลังจากเข้าสู่ระบบ ดังนี้ หน้าส่งข้อความ หน้าประวัติการส่ง หน้าสั่งซื้อแพ็คเกจ หน้าตั้งค่า หน้าจัดกลุ่มลูกค้า และหน้าสมัครสมาชิก

2.2 ทฤษฎีที่เกี่ยวข้อง

องค์ประกอบของเว็บไซต์พาณิชย์อิเล็กทรอนิกส์ คือ หน้าเว็บไซต์ที่ดำเนินธุรกิจ โดยอาศัยระบบอิเล็กทรอนิกส์ การออกแบบหน้าเว็บไซต์จึงเป็นสิ่งสำคัญให้ประสบความสำเร็จแก่ธุรกิจ แนวทางในการออกแบบเว็บไซต์ให้ดึงดูดลูกค้า และสำหรับติดต่อกับผู้ใช้เพื่อให้เว็บไซต์มีคุณภาพ ต้องประกอบด้วยองค์ประกอบ 7 ด้าน หรือที่เรียกว่า 7 C's ได้แก่

1. รูปแบบ (Context) คือ รูปแบบการจัดวางองค์ประกอบต่างๆ โดยรวมในเว็บไซต์ จะต้องคำนึงถึงความสวยงาม และประโยชน์ในการใช้งาน มีการแบ่งแยกส่วนของหน้าเอกสารเป็นส่วน เพื่อสะดวกในการค้นหาข้อมูล มีการแบ่งเฟรมเพื่อแสดงข้อมูล

เอกสารปลายทางที่เชื่อมโยงไว้ และโครงสร้างทั้งหมดที่สร้างไว้นำพาผู้ใช้บริการไปยังส่วนอื่น

2. ชุมชนเพื่อการสื่อสาร (Community) คือ ส่วนที่ผู้ใช้บริการสามารถแสดงความคิดเห็นในรูปแบบกระดานแสดงความคิดเห็น (Web Board) เพื่ออำนวยความสะดวกในการแลกเปลี่ยนหรือแสดงความคิดเห็นของผู้ใช้บริการ
3. การติดต่อสื่อสาร (Communication) คือ ส่วนของข้อมูลที่อยู่ เพื่อให้ผู้ใช้บริการสามารถสื่อสารกับทางเว็บไซต์ได้ ในการติดต่อสื่อสารไปยังลูกค้า ทางเว็บไซต์จะมีระบบการแจ้งเตือนแบบข่าวสารอัตโนมัติจากผู้ใช้บริการ ไปยังเว็บไซต์ จะมีอยู่ในรูปแบบระบบการตอบคำถาม โทเวต และสมุดเยี่ยม
4. เนื้อหา (Content) คือ รายละเอียดของข้อมูลบนเว็บไซต์ เช่น เนื้อหาเกี่ยวกับประวัติความเป็นมาของเว็บไซต์ ระบบSMS การส่งข้อความ รายการสินค้า เนื้อหาชัดเจน มีการบรรยายถึงคุณสมบัติของสินค้า และการให้บริการของเว็บไซต์
5. การเชื่อมโยง (Connection) คือ ส่วนของเครือข่ายที่มีระบบเชื่อมโยง (Link) ไปยังเว็บไซต์อื่นที่เกี่ยวข้อง
6. การปรับแต่ง (Customization) คือ ส่วนที่让用户ผู้ใช้บริการสามารถเปลี่ยนแปลงแก้ไขข้อมูลส่วนตัวได้ตลอดเวลา ต้องออกแบบให้ง่ายต่อการปรับแต่ง เพื่อตอบสนองความต้องการผู้ใช้บริการ
7. การพาณิชย์ (Commerce) คือ ส่วนในการสั่งซื้อ ควรมีการออกแบบวิธีทำรายการสั่งซื้ออย่างเป็นขั้นตอน และอธิบายรายละเอียดต่างๆ ไว้อย่างชัดเจนทุกกิจกรรม (กชกร รอดหลัก, 2563)

ในการออกแบบเว็บไซต์ UX (User Experience) และ UI (User Interface) เป็นสิ่งสำคัญในการพัฒนาหน้าเว็บไซต์ เพราะการออกแบบให้สวยงาม และคำนึงถึงการใช้งานของผู้ใช้บริการ การออกแบบ UX และ UI ที่ดีต้องมีความสวยงามน่าใช้ ผู้ใช้บริการสามารถเข้าใจระบบการใช้งานได้ง่าย และสามารถตอบสนองความต้องการของผู้ใช้บริการ

UX (User Experience) คือ ประสบการณ์ของผู้ใช้บริการในด้านความรู้สึกที่ตอบสนองต่อการใช้งานผลิตภัณฑ์ หรือระบบต่าง ๆ ตัวอย่างเช่น ความสะดวกสบาย ใช้งานง่าย ความสนุกสนาน จนเกิดเป็นความพึงพอใจสูงสุดหรือเกิดประสบการณ์ที่ดีของผู้ใช้บริการ

UI (User Interface) คือ ส่วนต่อประสานกับผู้ใช้งาน หรือ ส่วนที่ใช้ในการเชื่อมต่อกับผู้ใช้งาน กล่าวคือ ส่วนที่ให้ผู้ใช้งานสามารถโต้ตอบกับการใช้งานผลิตภัณฑ์ได้ ซึ่งจะมุ่งเน้นไปที่เรื่องของ หน้าตา การออกแบบ และการดีไซน์ ตัวอย่างเช่น หน้าจอ แพลตฟอร์ม เมนู ฟормต่างๆ การวาง ภาพ ขนาดตัวอักษร ปุ่ม แบนพิมพ์ เสียง หรือแสงไฟ เป็นต้น (ThaiBusinessSearch,2564 และ dmit,2563)



2.3 เว็บไซต์ที่เกี่ยวข้อง

นักศึกษาปฏิบัติสหกิจศึกษาได้ทำการค้นหาเว็บไซต์ที่เกี่ยวข้อง เนื่องจากมีประโยชน์ต่อ การดำเนินงาน โดยการค้นหาจากเว็บไซต์ ดังต่อไปนี้

Call Center : 02-217-7990 [@smsmkt](#) English ไทย

SMSMKT หน้าหลัก บริการของเรา ราคา การชำระเงิน ข้อมูลเพิ่มเติม Blog รู้จักเรา เข้าสู่ระบบ

บริการส่ง SMS ครบวงจร
ใช้งานง่าย คุณภาพสูง

ราคาต่ำสุด **0.19** บาท/ข้อความ
พิเศษเฉพาะที่ส่งถึง

[สั่งซื้อ](#)

ยกระดับบริการการส่ง SMS
ด้วย **ระบบใหม่**
อัปเดตฟังก์ชันให้ดีขึ้น รองรับ ISO/IEC 27001

- ✓ New Design หน้าจอใช้งานใหม่
- ✓ ระบบส่ง SMS ที่รวดเร็วกว่าเดิม
- ✓ Multisite Infrastructure

3 วันสุดท้าย! รับส่วนลดสูงสุด 35% ที่ร้าน SMS MKT ทุกรายาน่าซื้อ แลองอีกร้านอีก MKT Card

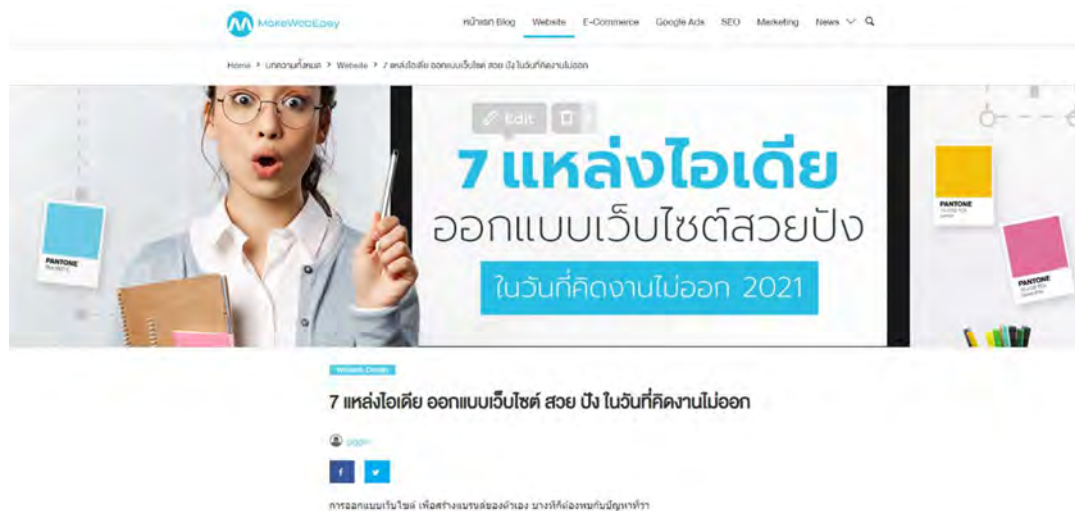
รูปที่ 2.2 <https://smsmkt.com>

เป็นเว็บไซต์ให้บริการส่งข้อความ SMS บริษัท คลิกเน็กซ์ จำกัด นำมาเป็นตัวอย่างในการออกแบบเว็บไซต์



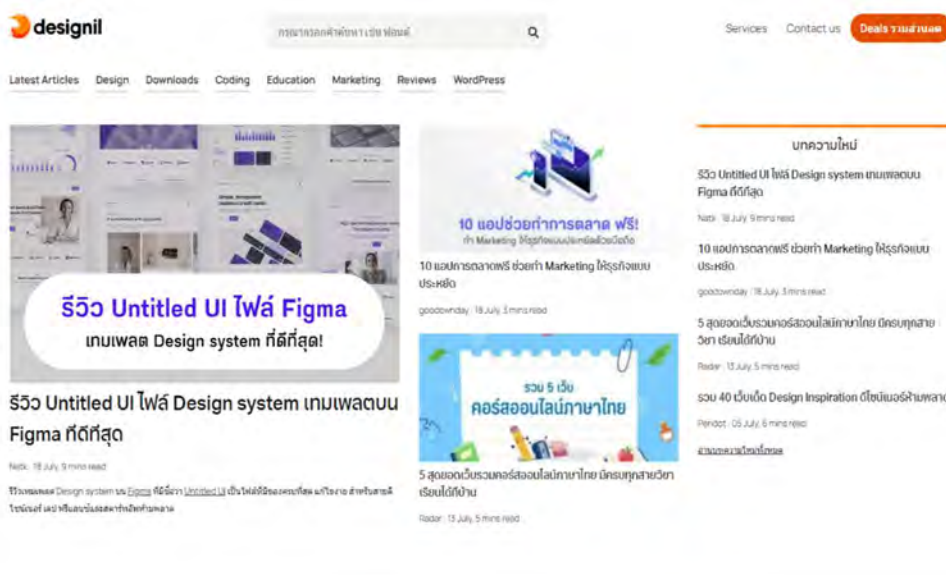
รูปที่ 2.3 <https://www.thaibulksms.com>

เป็นเว็บไซต์ให้บริการส่งข้อความ SMS บริษัท thaibulksms นำมาเป็นตัวอย่างในการออกแบบเว็บไซต์



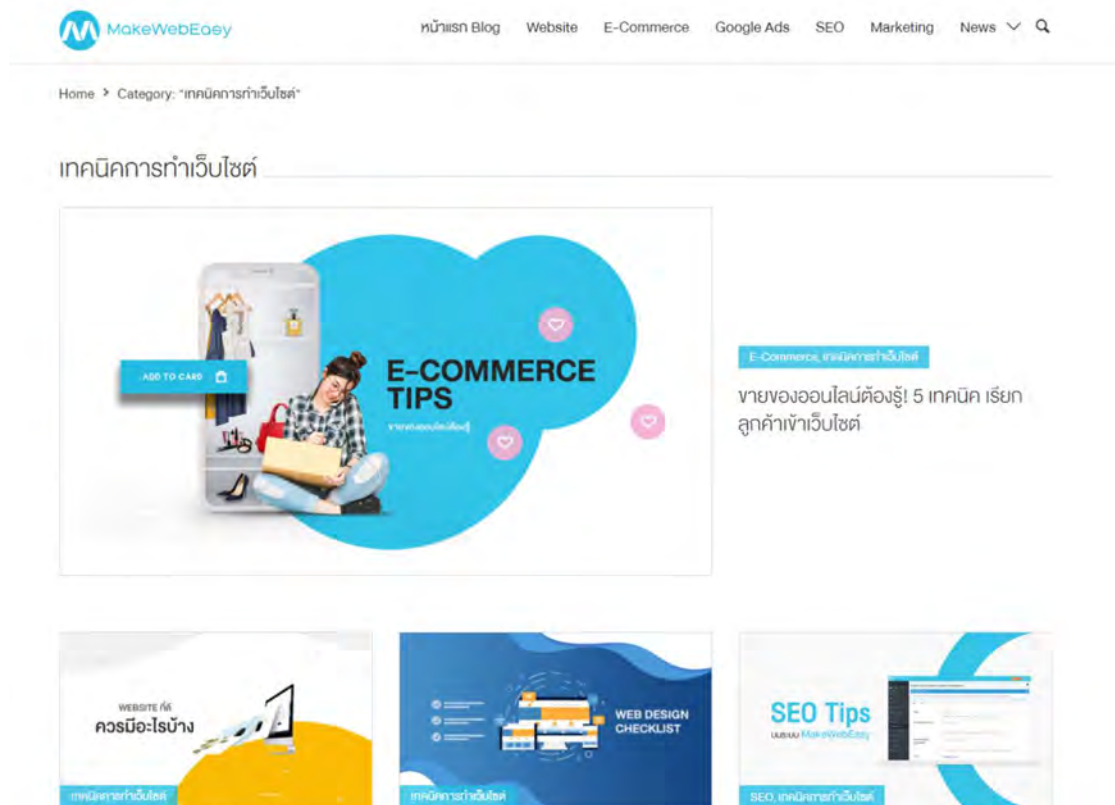
รูปที่ 2.4 <https://www.makewebeasy.com/th/blog/7-webdesign-idea/>

เป็นเว็บไซต์ที่ให้อิเดีย การออกแบบเว็บไซต์ ดีไซน์สวย ที่รวบรวมตัวอย่างงานเว็บไซต์สวย
ทั้งแบบที่เป็นเว็บไซต์ จากแพลตฟอร์มสำเร็จรูปและ เว็บเขียนโดยใช้โปรแกรม



รูปที่ 2.4 <https://www.designil.com>

เป็นเว็บไซต์ที่อธิบายถึงเทคนิคการออกแบบ User Interface(UI) ให้มีความสวยงามแบบเบื้องต้นที่ผู้ออกแบบหรือผู้พัฒนาจะต้องคำนึงถึงเพื่อให้แอปพลิเคชันมีความโดดเด่น



รูปที่ 2.5 <https://www.makewebeasy.com/th/blog/category/เทคนิคการทำเว็บไซต์/>

เป็นเว็บไซต์ที่อธิบายเทคนิคการออกแบบเว็บไซต์เบื้องต้น โดยเว็บไซต์จะต้องมีความสวยงาม โดดเด่น และเข้าถึงง่าย

2.4 งานวิจัยที่เกี่ยวข้อง

นักศึกษาปฏิบัติสหกิจศึกษาได้ทำการค้นคว้า และศึกษางานวิจัยที่เกี่ยวข้องเพื่อนำมาเป็นแนวทางในการออกแบบเว็บไซต์โดยมีงานวิจัยดังต่อไปนี้



รูปที่ 2.6 การออกแบบและปรับปรุงหน้าจอบริบบติดตามรถขนส่ง

กชกร รอดหลัก(2563) สาขาเทคโนโลยีสารสนเทศ คณะเทคโนโลยีสารสนเทศ มหาวิทยาลัยสยาม การออกแบบและปรับปรุงหน้าจอบริบบติดตามรถขนส่ง เป็นการออกแบบโดยใช้โปรแกรม Figma



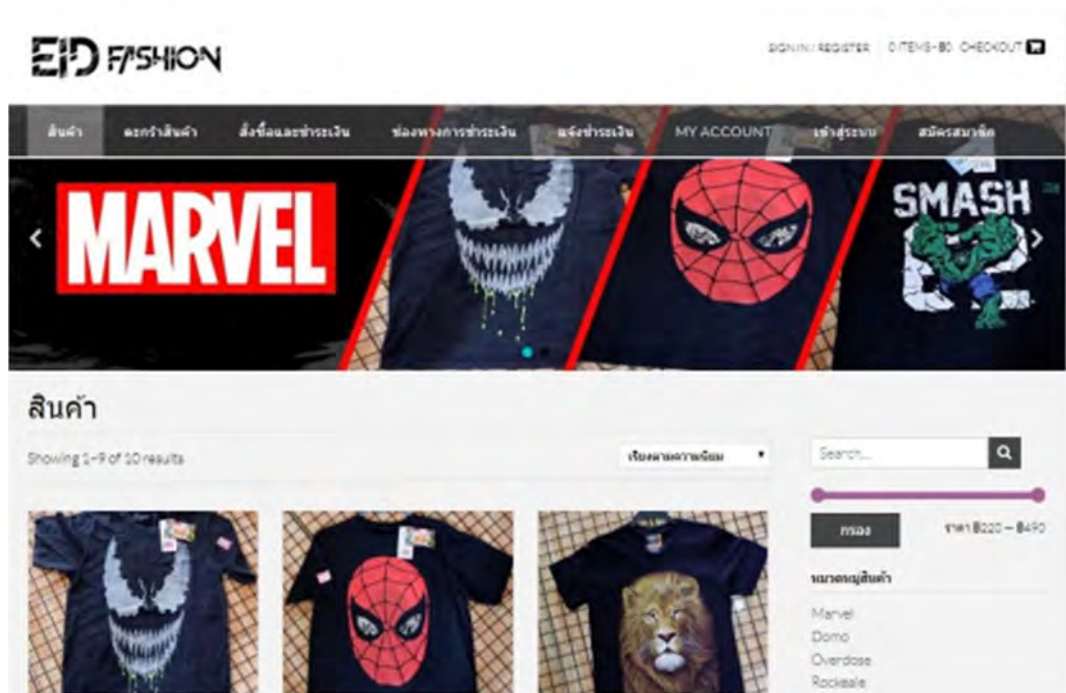
รูปที่ 2.7 การออกแบบกราฟิกสื่อโฆษณาและประชาสัมพันธ์เพื่อเสริมสร้างความสนใจและให้ความรู้เกี่ยวกับสินค้าของบริษัท ทาร์เส้นที่ เทคโนโลยี จำกัด

นายชนนาร อุดมเจริญสุข(2561) สาขาแอนิเมชันและสื่อสร้างสรรค์ คณะเทคโนโลยีสารสนเทศ มหาวิทยาลัยสยาม การออกแบบกราฟิกสื่อโฆษณาและประชาสัมพันธ์เพื่อเสริมสร้างความสนใจและให้ความรู้เกี่ยวกับสินค้าของบริษัท ทาร์เส้นที่ เทคโนโลยี จำกัด เป็นการออกแบบกราฟิกสื่อโฆษณา โดยใช้โปรแกรม Adobe Premiere Pro CC 2018 ,Adobe Photoshop CC 2018 , Adobe After Effects CC 2018 และ Adobe Illustrator CC 2018



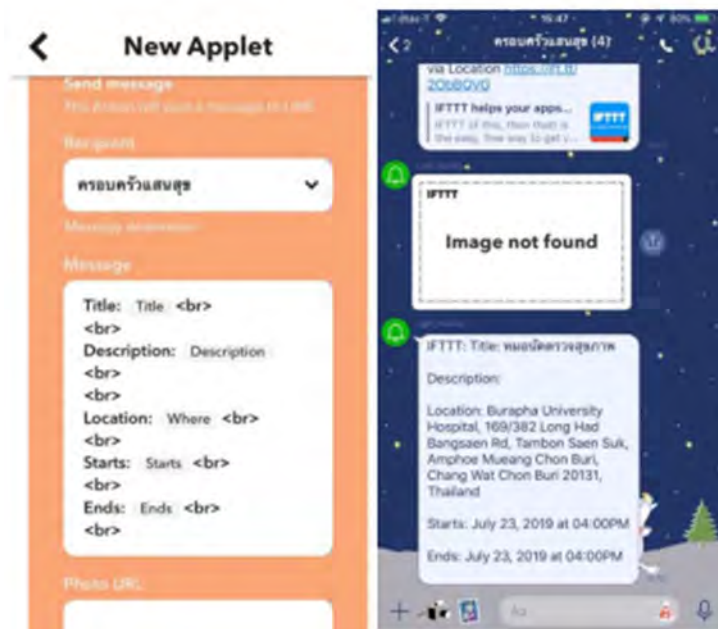
รูปที่ 2.8 เว็บไซต์คู่มือการใช้งานเครื่องคอมพิวเตอร์ บริษัท คราตอส จำกัด

นายธนุสรณ์ มาลา(2563) สาขาเทคโนโลยีสารสนเทศ คณะเทคโนโลยีสารสนเทศ
มหาวิทยาลัยสยาม เว็บไซต์คู่มือการใช้งานเครื่องคอมพิวเตอร์ บริษัท คราตอส จำกัด พัฒนาเว็บไซต์
เว็บด้วย WordPress v.5.5.1 , MySQL Database v.8.0.21 และ Apache Web Server v.2



รูปที่ 2.8 การพัฒนาระบบซื้อขายเสื้อผ้าออนไลน์กรณีศึกษาร้านอี๊ดแฟชั่น

อาทิตยา ทามิและณัฐวดี นามบุคดา(2562) สาขาคอมพิวเตอร์ธุรกิจ คณะวิทยาการจัดการ มหาวิทยาลัยราชภัฏบุรีรัมย์ การพัฒนาระบบซื้อขายเสื้อผ้าออนไลน์กรณีศึกษาร้านอี๊ดแฟชั่น เป็นเว็บไซต์ซื้อขายเสื้อผ้าต่างๆ ที่จัดทำโดยใช้โปรแกรม Wordpress 5.2.3



รูปที่ 2.9 แอปพลิเคชันส่งข้อความสำหรับผู้สูงอายุผ่านระบบไลน์

วีระกัทร ฉลอง , บั๋งอร โพรหมกุล และวรรณะ เพชรชำนาญ(2561) สาขาวิศวกรรมไฟฟ้า คณะวิศวกรรมศาสตร์ มหาวิทยาลัยบูรพา แอปพลิเคชันส่งข้อความสำหรับผู้สูงอายุผ่านระบบไลน์ เป็นการจัดทำระบบแจ้งเตือนผ่าน IFTTT ทำงานร่วมกับระบบ LINE Notify

บทที่ 3

รายละเอียดการปฏิบัติงาน

3.1 ชื่อและที่ตั้งสถานประกอบการ

ชื่อบริษัท	บริษัท ทีเคเอ โกลบอล
	TKA Global.Co.,Ltd
สถานที่ตั้ง	เลขที่ 1 อาคารมนต์พิชิต พระราม 3 ห้อง 6 ชั้น 3 ถนนรัชดาภิเษก แขวงบางโพงพาง เขตยานนาวา กรุงเทพมหานคร 10120
เบอร์โทรศัพท์	095-961-2240
อีเมล	info@thsms.com
เว็บไซต์	thsms.com

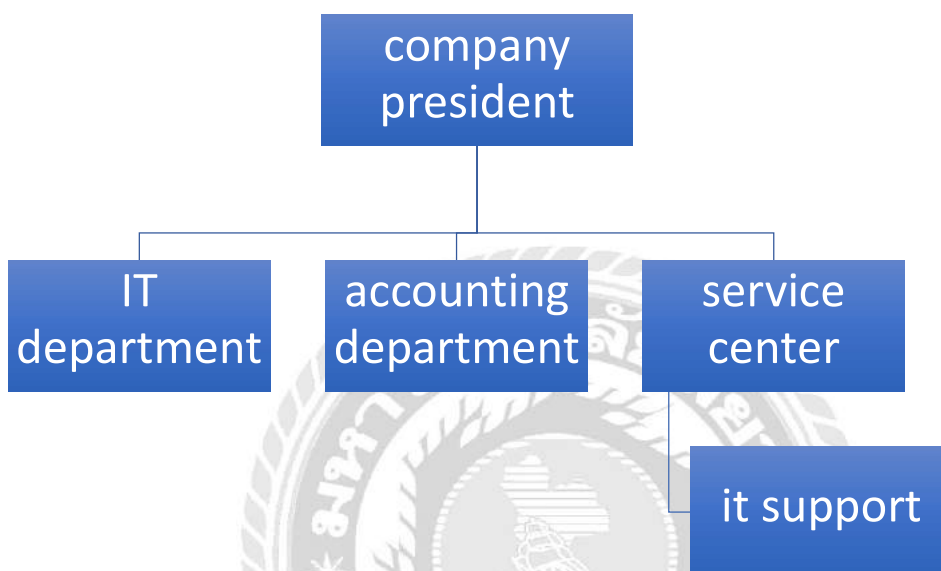


รูปที่ 3.1 แผนที่บริษัท ทีเคเอ โกลบอล

3.2 ลักษณะของสถานประกอบการผลิตภัณฑ์การให้บริการหลักขององค์กร

บริษัท ทีเคเอ โกลบอล ก่อตั้งเพื่อให้บริการ และสนับสนุนการส่งข้อความSMS ผ่านเว็บไซต์ thsms.com เพื่ออำนวยความสะดวกให้ผู้ใช้บริการส่งข้อความได้อย่างมีประสิทธิภาพ และรวดเร็ว โดยภายในบริษัทจะมีหลายแผนกซึ่งประกอบไปด้วย แผนกไอที แผนกศูนย์บริการ และแผนกบัญชี

3.3 รูปแบบการจัดการองค์การและบริหารงานเชิงองค์กร



รูปที่ 3.2 แผนผังองค์กร บริษัท ทีเคเอ โกลบอล

3.4 ตำแหน่งและลักษณะงานที่นักศึกษาได้รับมอบหมาย

ชื่อ – นามสกุล	: นรากร ปานทับ
แผนก	: IT Support
ตำแหน่ง	: IT Support
ลักษณะงาน	: แก้ไขปัญหาการใช้ระบบของลูกค้า ตอบคำถามของลูกค้า จัดเอกสาร

3.5 ชื่อและตำแหน่งของพนักงานที่ปรึกษา

ชื่อ – นามสกุล	: ธเนศ ทั้งสว่างวงษ์
แผนก	: IT Support

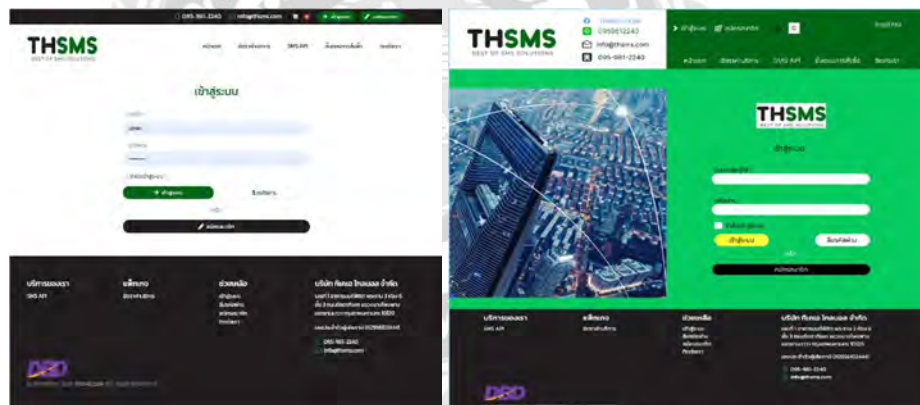
ตำแหน่ง : IT Support

3.6 ระยะเวลาที่ปฏิบัติงาน

- ระยะเวลาในการปฏิบัติงาน 16 สัปดาห์
- ตั้งแต่วันที่ 23 พฤษภาคม พ.ศ. 2565 ถึงวันที่ 3 กันยายน 2565
- วันเวลาในการปฏิบัติงานวันจันทร์ - วันศุกร์ เวลา 09.30 – 16.00 น.

3.7 ขั้นตอนและวิธีการดำเนินงาน

- 3.7.1. ศึกษาโครงสร้างการทำงานของเว็บไซต์ ทีเคเอ โกลบอล และการทำงานของ บริษัท ทีเคเอ โกลบอล จำกัด
- 3.7.2. ศึกษาการใช้งานโปรแกรมเว็บไซต์ Figma เพื่อนำมาออกแบบและปรับปรุง หน้าจอเว็บไซต์ ทีเคเอ โกลบอล
- 3.7.3. รวบรวมข้อมูล และความต้องการของผู้ใช้งาน โดยปรึกษากับพนักงานที่ปรึกษา
- 3.7.4. เริ่มออกแบบและปรับปรุงเว็บไซต์



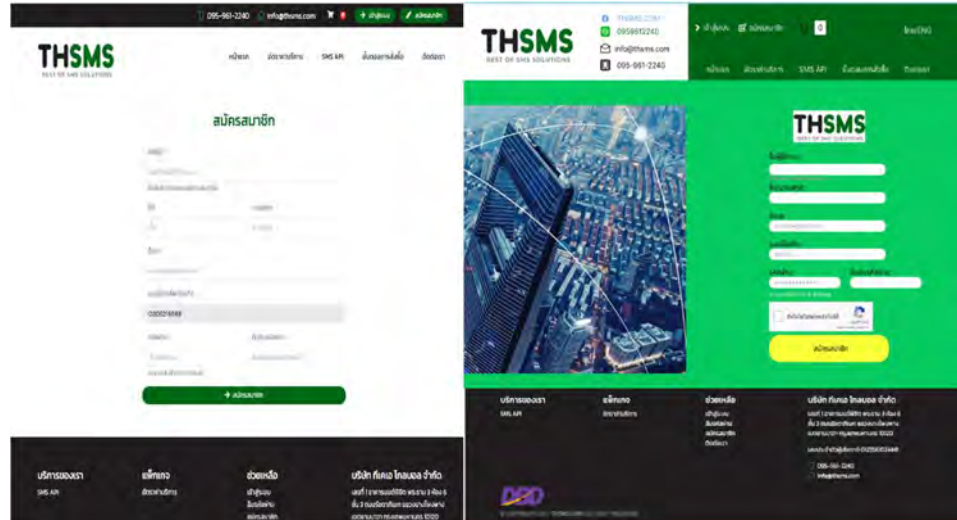
หน้าจอเดิม

หน้าจอที่ออกแบบใหม่

รูปที่ 3.3 หน้าจอเข้าระบบ เว็บไซต์ THSMS.com

หน้าจอเข้าสู่ระบบในปัจจุบันมีสีที่จางเน้นสีขาวเป็นหลักซึ่งทำให้ดูไม่สวยงาม มีความเด่นเกินไป และฟอนต์หนังสือสีเทา ทำให้มองเห็นยาก และแทบเมนูที่น้อยเกินไป(รูปด้านซ้าย) ซึ่งหน้าจอเข้าสู่ระบบที่ออกแบบใหม่ ออกแบบให้มีสีสันที่สบายตากว่าเดิม ด้วยการลงสีเขียวซึ่งเป็นสีหลักของเว็บไซต์ เพิ่มช่องทางการติดต่อในรูปแบบต่างๆ ไว้ด้านซ้ายบนข้างโลโก้เว็บไซต์ เพิ่มปุ่มเปลี่ยนภาษาไว้ด้านขวาบน เพื่อสะดวกต่อผู้ใช้งานต่างประเทศ หน้าเข้าสู่ระบบจะแบ่งออกเป็นสองจอ จอหน้าซ้ายจะเป็นรูปภาพเพื่อเพิ่มสีสัน จอด้านขวาจะเป็นสิ่งที่ให้กรอก บัญชีผู้ใช้งานหรืออีเมลล์

และ รหัสผ่าน สำหรับเข้าสู่ระบบ มีปุ่มกดลิ้มรหัสเพื่อผู้ถูกคำลิ้มรหัสผ่านขึ้นมา และ ปุ่มสมัครเพื่อให้ผู้ใช้งานเข้าหน้าสมัครสมาชิกได้ทันที(รูปด้านขวา)

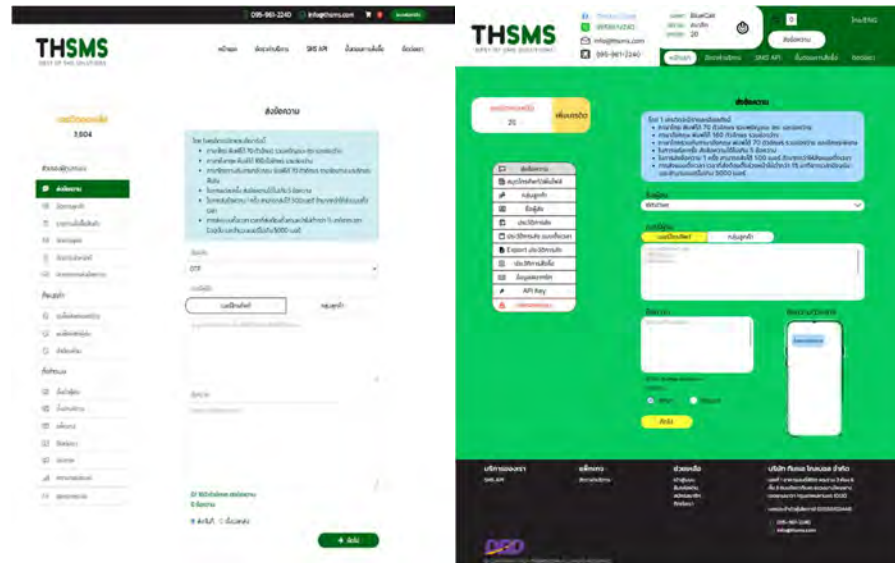


หน้าจอเดิม

หน้าจอที่ออกแบบใหม่

รูปที่ 3.3 หน้าจอสมัครสมาชิก เว็บไซต์ THSMS.com

หน้าจอสมัครสมาชิก เป็นหน้าจอที่เน้นสีขาวจึงเกิดความไม่สบายตาแก่ผู้ใช้งาน และตัวหนังสือใช้สีเทา ทำให้ยากต่อการมองเห็นจึงเกิดความไม่สะดวกต่อผู้ใช้งาน (รูปด้านซ้าย) หน้าจอสมัครสมาชิกแบบใหม่ ออกแบบโดยเน้นสีเขียวเพื่อให้สบายตาต่อผู้ใช้งาน และตัวหนังสือสีดำเพื่อสะดวกต่อการมองเห็นของผู้ใช้งาน และเพิ่มระบบตรวจสอบเพื่อความปลอดภัย(รูปด้านขวา)

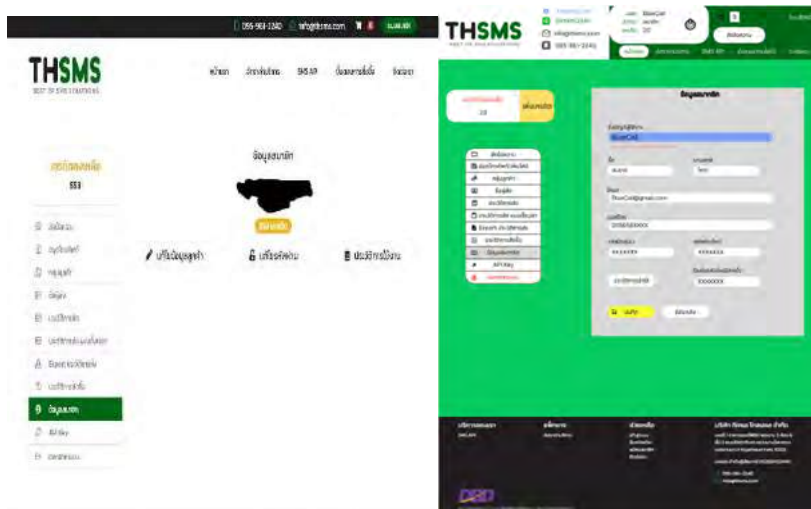


หน้าจอเดิม

หน้าจอที่ออกแบบใหม่

รูปที่ 3.3 หน้าจอส่งข้อความ เว็บไซต์ THSMS.com

หน้าส่งข้อความ เป็นหน้าที่ใช้สำหรับการส่งข้อความของผู้ใช้งาน จึงมีความสำคัญ หน้าจอมีสีขาวเป็นหลักและตัวอักษรสีเทา ทำให้การใช้งานไม่สะดุดต่อการใช้งาน(หน้าด้านซ้าย) หน้าจอส่งข้อความแบบใหม่ มีสีเขียวเป็นสีพื้นฐาน เพื่อทอนสายตาผู้ใช้งาน มีตัวอักษรที่ชัดเจน และมีการแสดงตัวอย่างข้อความที่ส่งออกไป เพื่อให้ผู้ใช้งานสามารถดูตัวอย่างได้(รูปด้านขวา)



หน้าจอเดิม

หน้าจอที่ออกแบบใหม่

รูปที่ 3.4 หน้าจอตั้งค่าผู้ใช้งานระบบ

หน้าจอตั้งค่า จอตั้งค่าแบบหน้าจอเดิมแบ่งออกเป็นสามจอ ข้อมูลสมาชิก เปลี่ยนรหัสผ่าน และประวัติการเข้าระบบ การแบ่งจอออกทำให้เกิดความยุ่งยากในการแก้ไขข้อมูลส่วนตัว(รูปด้านซ้าย) หน้าจอตั้งค่าที่ออกแบบใหม่ ได้รวมหน้าทั้งสามหน้าจอไว้หน้าเหลือเพียงหนึ่งหน้า ทำให้สะดวกต่อการแก้ไขข้อมูลส่วนตัวของผู้ใช้งาน(รูปด้านขวา)

- 3.7.5. ให้พนักงานที่ปรึกษา และผู้ใช้งานตรวจสอบหน้าจอที่ออกแบบ และปรับเปลี่ยนตรงกับความต้องการ
- 3.7.6. แก้ไขหน้าจอเพิ่มเติมหรือลบส่วนที่ไม่ต้องการปรับเปลี่ยนหน้าจอเว็บไซต์
- 3.7.7. อธิบายการทำงานในแต่ละหน้าจอโดยสร้างเส้นเชื่อมความสัมพันธ์ของแต่ละหน้าจอ เพื่อให้ผู้ใช้ทราบถึงการทำงานของเว็บไซต์ และนำไปพัฒนาหรือปรับปรุง

ตารางที่ 3.1 แสดงขั้นตอนและระยะเวลาดำเนินงาน

ขั้นตอนการดำเนินงาน	พ.ค. 65	มิ.ย. 65	ก.ค. 65	ส.ค. 65	ก.ย. 65
1.ศึกษาทฤษฎีการทำงาน	←→				
2.ศึกษาการใช้งานโปรแกรม	←→				
3.รวบรวมข้อมูลและความต้องการ		←→			
4.วางแผนการทำงาน			←→		
5.เริ่มออกแบบและปรับปรุงเว็บไซต์			←→	←→	←→
6.จัดทำเอกสาร			←→	←→	←→

ตารางที่ 3.1 แสดงระยะเวลาในการดำเนินงานของโครงการ

3.8 อุปกรณ์และเครื่องมือที่ใช้

1. คุณสมบัติของฮาร์ดแวร์

1.1. ฮาร์ดแวร์สำหรับผู้พัฒนาระบบ

- CPU Intel Core i5 หรือสูงกว่า
- RAM 8 GB หรือสูงกว่า
- Graphic Card NVIDIA GeForce GTX 950 IT
- Storage 500 GB หรือสูงกว่า

1.2. ฮาร์ดแวร์สำหรับผู้ให้บริการ

- CPU Intel Core i5 หรือสูงกว่า
- RAM 4 GB หรือสูงกว่า
- Graphic Card NVIDIA GeForce GT 710
- Storage 500 GB หรือสูงกว่า

2. คุณสมบัติของซอฟต์แวร์

2.1. ซอฟต์แวร์สำหรับผู้พัฒนาระบบ

- Microsoft Windows 7 หรือสูงกว่า
- Figma
- Google chrome
- Internet Explorer

2.2. ซอฟต์แวร์สำหรับผู้ให้บริการ

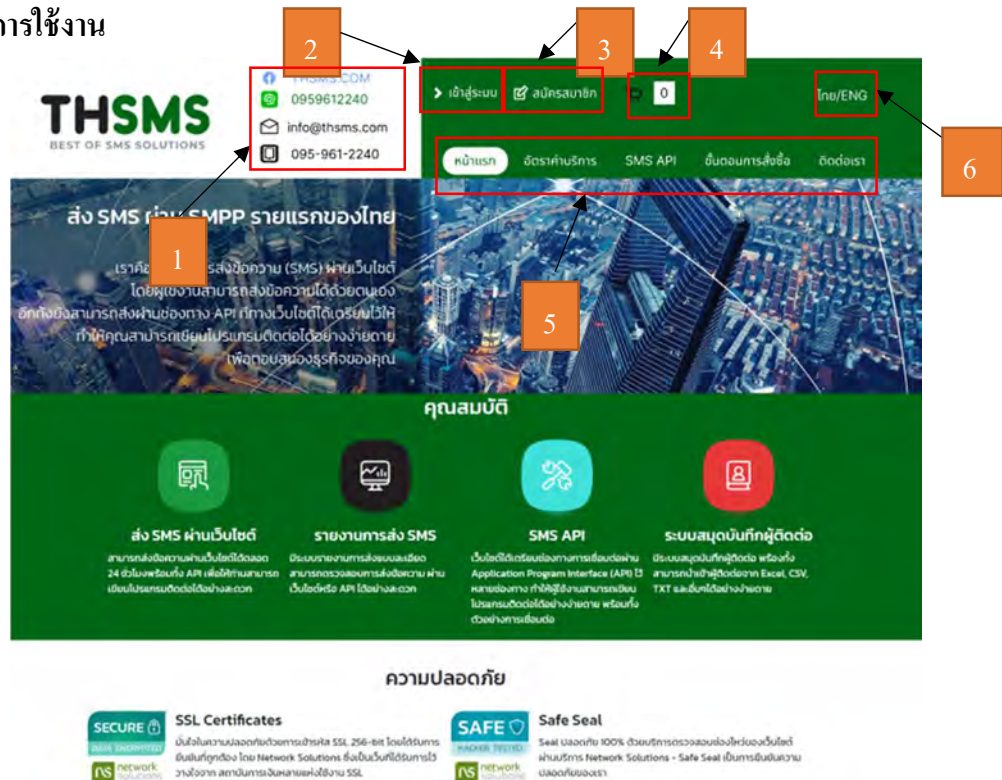
- Microsoft Windows 7 หรือสูงกว่า
- Firefox
- Google chrome
- Internet Explorer



บทที่ 4

ขั้นตอนการปฏิบัติงานตามโครงการ

4.1 ขั้นตอนการใช้งาน



รูปที่ 4.1 หน้าจอแรกเมื่อเข้าสู่เว็บไซต์

หน้าจอแรกเมื่อทำการการเข้าเว็บไซต์ THTSMS.com เพื่อเข้าสู่การเข้าใช้ระบบส่งข้อความ

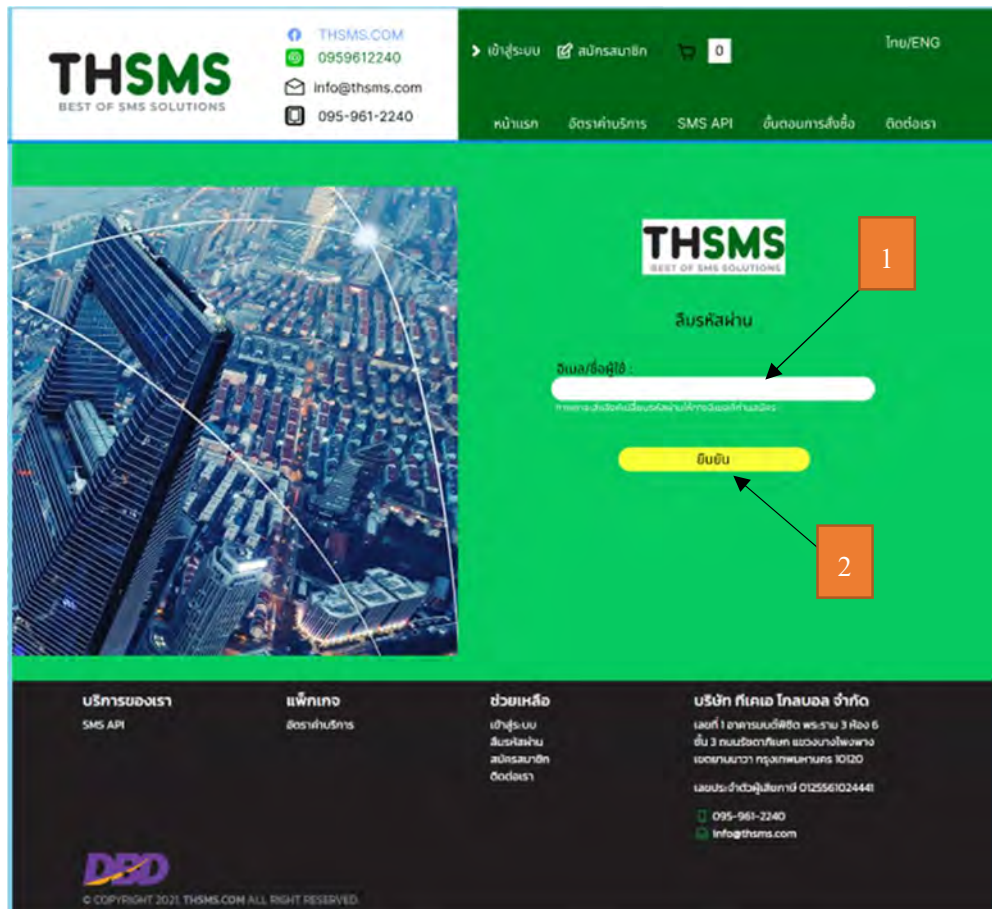
1. ช่องทางการติดต่อในรูปแบบต่างๆ
2. คลิกเข้าระบบ เพื่อเข้าสู่หน้าเข้าระบบเว็บไซต์(รูปที่ 4.2)
3. คลิกสมัครสมาชิก เพื่อเข้าสู่หน้าสมัครสมาชิก(รูปที่ 4.6)
4. คลิกเข้าตะกร้า เพื่อเข้าสู่หน้าสั่งซื้อแพคเกจ
5. แถบหน้าเมนูหน้าหลักในระบบ
6. ปุ่มเปลี่ยนภาษา ไทย/อังกฤษ



รูปที่ 4.2 หน้าจอเข้าสู่ระบบ

หน้าจอเข้าสู่ระบบใช้สำหรับการกรอกชื่อผู้ใช้งาน รหัสผ่าน ลืมรหัสผ่าน และสมัครสมาชิก มีขั้นตอนดังต่อไปนี้

1. กรอกรหัสผ่านผู้ใช้งาน เช่น BlueCall เป็นต้น
2. คลิก เพื่อบันทึกรหัสผ่าน เช่น 1234 เป็นต้น
3. เลือก เพื่อบันทึกชื่อในการเข้าใช้ระบบ
4. คลิก เพื่อเข้าสู่ระบบ
5. คลิก เพื่อเข้าสู่หน้าลืมรหัสผ่าน(รูปที่ 4.3)
6. คลิกเข้าสู่หน้าสมัครสมาชิก(รูปที่ 4.6)



รูปที่ 4.3 หน้าจอสมัครสมาชิก

หน้าจอสมัครสมาชิกเป็นหน้าที่ให้ผู้ใช้เข้ามาเพื่อสามารถเปลี่ยนรหัส เมื่อผู้ใช้ไม่สามารถจดจำรหัสผ่านเข้าระบบได้ มีฟังก์ชัน ดังนี้

1. กรอกชื่อผู้ใช้ หรืออีเมลที่ผู้ใช้งานเคยสมัครสมาชิก
2. คลิก เพื่อยืนยันการส่งลิงค์เปลี่ยนรหัสผ่าน ไปให้ผู้ใช้

THSMS
BEST OF SMS SOLUTIONS

THSMS.COM
0959612240
info@thsms.com
095-961-2240

เข้าสู่ระบบ สมัครสมาชิก 0 ไทย/ENG

หน้าแรก อัตราค่าบริการ SMS API ขั้นตอนการสั่งซื้อ ติดต่อเรา

THSMS
BEST OF SMS SOLUTIONS

สืบลิงค์ผ่าน

ส่งลิงค์ไปทางอีเมล example@mail.com
เรียบร้อยแล้ว

*หากยังไม่ได้รับ ลุงสามารถกด [ดูประวัติการส่ง](#)

หน้าแรก

บริการของเรา
SMS API

แพ็คเกจ
อัตราค่าบริการ

ช่วยเหลือ
เข้าสู่ระบบ
สืบลิงค์ผ่าน
สมัครสมาชิก
ติดต่อเรา

บริษัท ทีเคเค โกลบอล จำกัด
เลขที่ 1 อาคารเมดิซิตีต พระราม 3 ห้อง 6
ชั้น 3 ถนนพระรามที่สาม แขวงบางโพงพาง
เขตยานนาวา กรุงเทพมหานคร 10120
เลขประจำตัวผู้เสียภาษี 0125561024441
095-961-2240
info@thsms.com

DEO
© COPYRIGHT 2021, THSMS.COM ALL RIGHT RESERVED.

รูปที่ 4.4 หน้าจอส่งลิงค์ไปยังอีเมลเรียบร้อยแล้ว

หน้าหลังจากที่กรอกชื่อผู้ใช้ หรืออีเมลที่เคยสมัคร เป็นหน้าจอยืนยันการส่งลิงค์แก้ไขรหัสผ่านไปที่
เมลล์ของผู้ใช้งาน

1. แสดงอีเมลที่ส่งลิงค์แก้ไขรหัสผ่าน
2. คลิก เพื่อส่งลิงค์ใหม่
3. คลิก เพื่อกลับไปหน้าแรก

THSMS
BEST OF SMS SOLUTIONS

THSMS.COM
0959612240
info@thsms.com
095-961-2240

เข้าสู่ระบบ สมัครสมาชิก 0 ไทย/ENG

หน้าแรก อัตราค่าบริการ SMS API ขั้นตอนการสั่งซื้อ ติดต่อเรา

THSMS
BEST OF SMS SOLUTIONS

แก้ไขรหัสผ่าน

รหัสผ่านใหม่: *****

ยืนยันรหัสผ่านอีกครั้ง: *****

ความยาวไม่ต่ำกว่า 6 ตัวอักษร

ยืนยัน

บริการของเรา
SMS API

แพ็คเกจ
อัตราค่าบริการ

ช่วยเหลือ
เข้าสู่ระบบ
สมัครสมาชิก
สมัครสมาชิก
ติดต่อเรา

บริษัท ทีเคเอ โกลบอล จำกัด
เลขที่ 1 อาคารบอนด์พิสิต พหลโยธิน 3 ห้อง 6
ชั้น 3 ถนนรัชดาภิเษก แขวงบางโพธิ์แดง
เขตยานนาวา กรุงเทพมหานคร 10120
เลขประจำตัวผู้เสียภาษี 0125561024441
095-961-2240
info@thsms.com

© COPYRIGHT 2021 THSMS.COM ALL RIGHT RESERVED

รูปที่ 4.5 หน้าจอแก้ไขรหัสผ่าน

หน้าจอหลังจากคลิกที่ลิงค์ที่ส่งไปยังอีเมล เพื่อแก้ไขรหัสผ่าน

1. กรอกรหัสผ่านใหม่
2. คลิก เพื่อแสดงรหัสผ่านสิ่งที่พิมพ์ในช่อง
3. กรอกรหัสอีกครั้งเพื่อยืนยันรหัสใหม่ถูกต้อง
4. คลิก เพื่อยืนยันการเปลี่ยนรหัสผ่านจะกลับสู่หน้าเข้าสู่ระบบ(รูปที่ 4.2)

The image shows a registration form for THSMS (Best of SMS Solutions) on a green background. The form includes the following fields and elements:

- 1. Username field: "ชื่อบัญชีผู้ใช้งาน:"
- 2. Password field: "รหัสผ่าน:"
- 3. Confirm Password field: "ยืนยันรหัสผ่าน:"
- 4. Email field: "อีเมล:"
- 5. Phone Number field: "เบอร์มือถือ:"
- 6. CAPTCHA field: "กรอกตัวเลข 6 ตัวจากภาพ"
- 7. CAPTCHA checkbox: "ฉันไม่ใช่โปรแกรมอัตโนมัติ" (I am not a robot)
- 8. CAPTCHA logo: "reCAPTCHA" logo
- 9. Submit button: "สมัครสมาชิก" (Register)

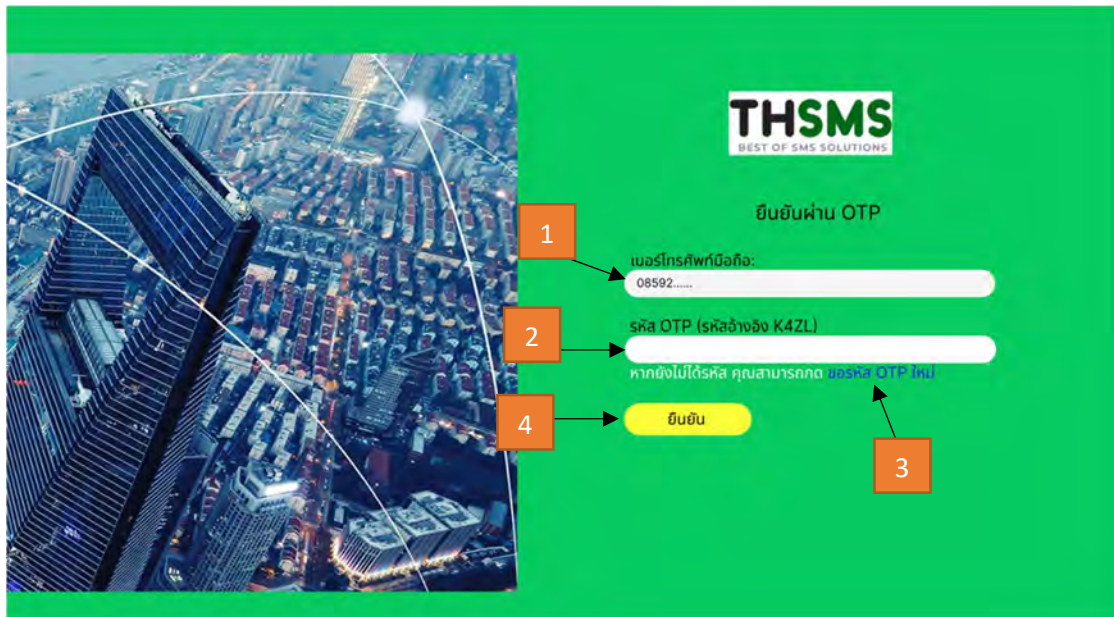
At the bottom of the page, there is a navigation bar with the following text:

- บริการของเรา: SMS API
- แพ็คเกจ: อัตราค่าบริการ
- ช่วยเหลือ: เข้าสู่ระบบ
- บริษัท ทีเคเอ โกลบอล จำกัด: เลขที่ 1 อาคารบมดีฟิสต์ พว-ราม 3 ห้อง 6

รูปที่ 4.6 หน้าจอสมัครสมาชิกเข้าใช้ระบบ

หน้าจอสมัครสมาชิกเป็นหน้าที่ให้ผู้ใช้งานระบบที่เข้ามาใหม่ได้ทำการลงทะเบียนเพื่อใช้งานระบบเว็บไซต์ได้

1. กรอกชื่อบัญชีผู้ใช้งานที่ต้องการลงทะเบียน
2. กรอกชื่อจริงในการลงทะเบียน
3. กรอกนามสกุลในการลงทะเบียน
4. กรอกอีเมลในการลงทะเบียน
5. กรอกเบอร์มือถือในการลงทะเบียน
6. กรอกรหัสผ่านในการเข้าระบบ
7. กรอกรหัสอีกครั้งเพื่อยืนยันความถูกต้อง
8. กดเพื่อยืนยันไม่ได้ใช้โปรแกรมในการสมัครสมาชิก
9. คลิก เพื่อยืนยันการสมัครสมาชิก



รูปที่ 4.7 หน้าจอยืนยันการสมัครผ่านระบบ OTP

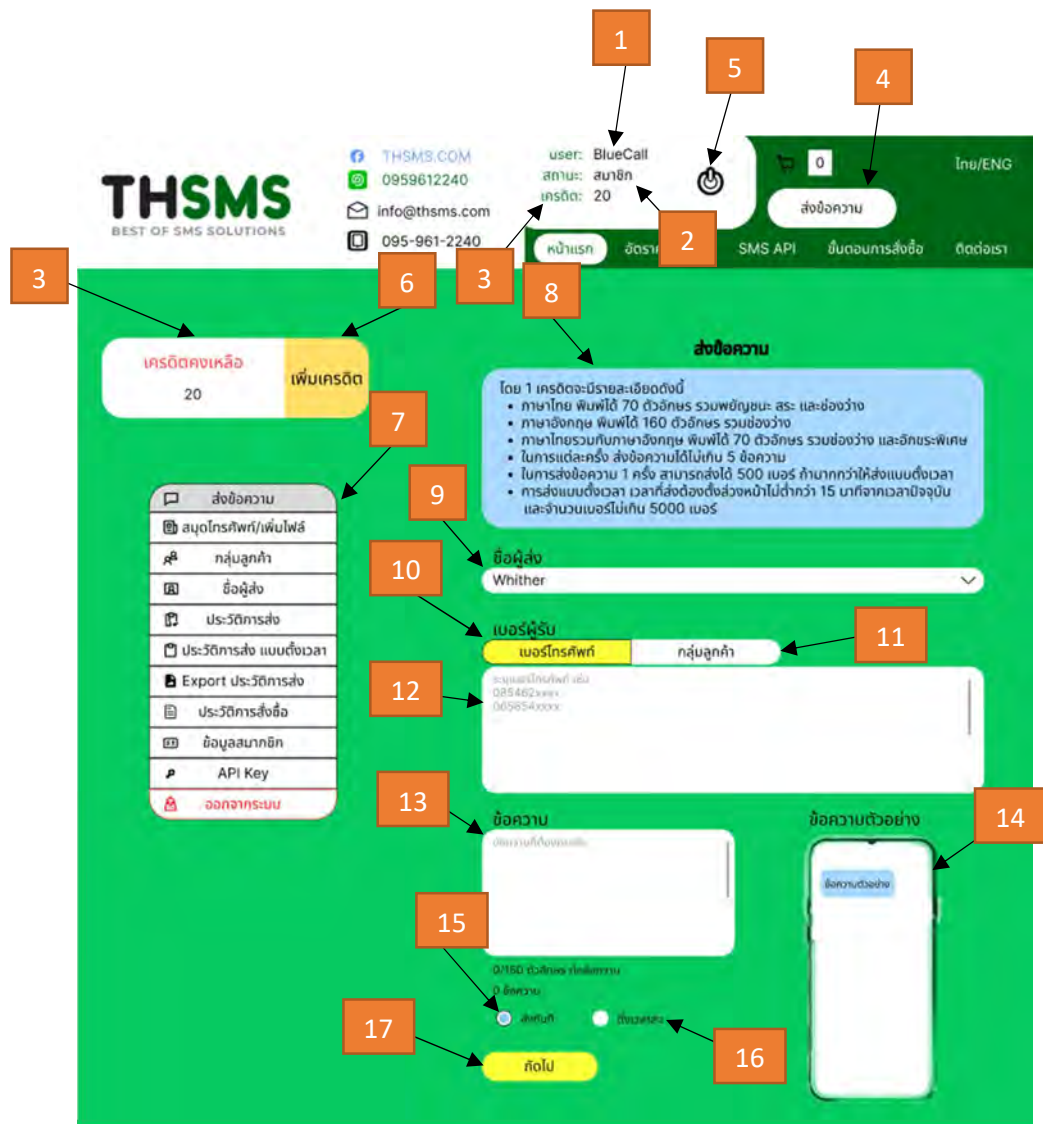
หน้าจอยืนยันการสมัครสมาชิกผ่านระบบ OTP เป็นหน้าจอที่ต่อจากหน้าสมัครสมาชิก(รูปที่ 4.6) เพื่อยืนยันข้อมูลเบอร์มือถือที่ใช้สมัครสมาชิก

1. แสดงเบอร์มือถือที่ใช้กรอกข้อมูลในการสมัครสมาชิก
2. กรอกรหัส OTP ที่ระบบจะส่งไปในมือถือของผู้ใช้งาน
3. คลิกเพื่อขอให้ระบบส่งรหัสใหม่อีกครั้งในกรณีที่ระบบไม่ได้ส่ง
4. คลิกเพื่อยืนยันรหัส OTP ที่ระบบส่งเข้ามือถือผู้ใช้งาน



รูปที่ 4.8 หน้าจอยืนยันว่ารหัส OTP ถูกต้อง
 หน้าจอยืนยันรหัส OTP ถูกต้อง เป็นหน้าจอที่ต่อจากหน้าส่งรหัส OTP จะขึ้นเมื่อผู้ใช้ใส่รหัส PTO ได้ถูกต้องระบบจะยืนยันการสมัครสมาชิกของผู้ใช้งาน และผู้ใช้งานสามารถเข้าระบบได้แล้ว

1. แสดงข้อความว่าผู้ใช้งาน ได้สมัครสมาชิกเสร็จเรียบร้อยแล้ว
2. คลิก เพื่อไปหน้าจอเข้าสู่ระบบ
3. คลิก เพื่อไปหน้าจอหน้าแรกของเว็บไซต์



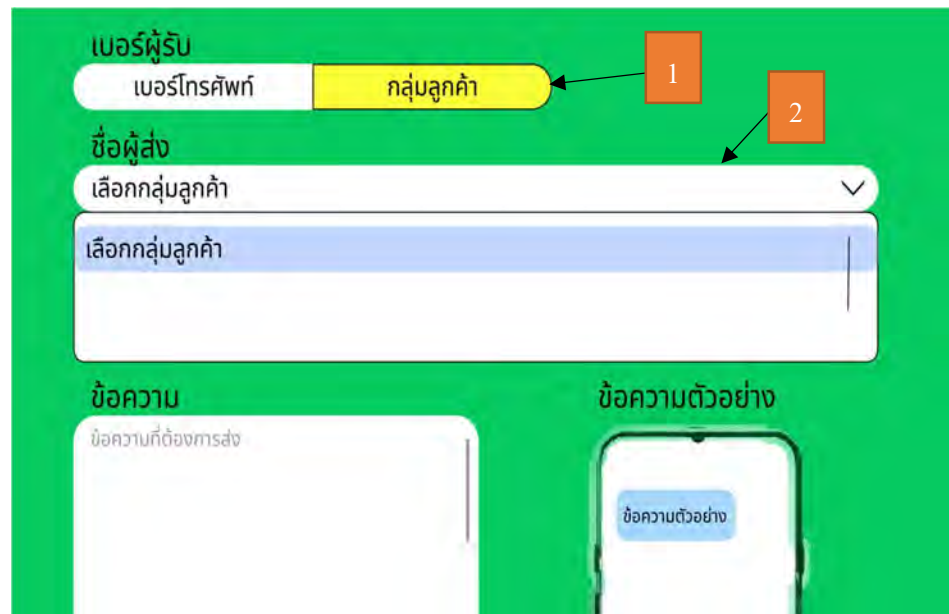
รูปที่ 4.9 หน้าจอส่งข้อความ แบบโต้ตอบโทรศัพท์

หน้าจอส่งข้อความ เป็นหน้าจอแรกหลังจากได้เข้าสู่ระบบเว็บไซต์เข้า เป็นหน้าที่มีไว้ใช้ส่งข้อความซึ่งเป็นระบบหลักของเว็บไซต์ THSMS.com

1. แสดงชื่อผู้ใช้
2. แสดงสถานะของผู้ใช้งาน
3. แสดงเครดิต
4. คลิกเพื่อเข้าสู่หน้าส่งข้อความ
5. คลิก เพื่อออกจากระบบ
6. คลิก เพื่อไปสู่นำหน้าอัตราค่าบริการ
7. แท็บเมนูในระบบของผู้ใช้งาน
8. แสดงข้อมูลวิธีคำนวณการใช้เครดิตในระบบ
9. คลิก เพื่อเลือกชื่อผู้ส่ง

10. คลิก เพื่อแสดงกล่องข้อความ เพื่อกรอกเบอร์โทรศัพท์
11. คลิก เพื่อเลือกกลุ่มลูกค้าที่เก็บข้อมูลไว้ในระบบ(รูปที่ 4.10)
12. กรอกเบอร์โทรศัพท์ ที่ต้องการส่งข้อความ
13. กรอกข้อความที่ต้องการส่ง
14. แสดงตัวอย่างข้อความ
15. เลือก เพื่อต้องการส่งข้อความทันที
16. เลือก เพื่อต้องการตั้งเวลาส่งข้อความ(รูปที่ 4.11)
17. คลิก เพื่อไปสู่นำยืนยันการส่งข้อความ





รูปที่ 4.10 เบอร์ผู้รับหมวดกลุ่มลูกค้า

1. แสดงกลุ่มลูกค้า
2. เลือกกลุ่มลูกค้า



0/160 ตัวอักษร ต่อข้อความ

0 ข้อความ

ส่งทันที
 ตั้งเวลาส่ง

เลือกวันที่และเวลา

03/08/2002

13:30

13 : 45 น.

กดไป

รูปที่ 4.11 เลือกการตั้งเวลาส่งข้อความ

1. แสดงวันที่ต้องการส่ง
2. เลือกวันเดือนปีที่ต้องการส่ง
3. แสดงเวลาที่ต้องการส่ง
4. กรอกรเวลาที่ต้องการส่ง

หน้าจอเขียนข้อความ

ชื่อผู้ส่ง Whither ← 1

เครดิตที่ใช้ไปทั้งหมด 1 ← 2

ตั้งเวลา ส่งทันที ← 3

ข้อความ
สวัสดีครับ ← 4

เบอร์ผู้รับ
085462xxxx
065854xxxx ← 5

← ย้อนกลับ ← 6

➤ ส่งข้อความ ← 7

รูปที่ 4.12 หน้าจอเขียนข้อความ

หน้าจอเขียนข้อความ เป็นหน้าจอที่ให้ผู้ใช้งานระบบเขียนหรือตรวจสอบข้อความอีกครั้ง เพื่อให้การส่งข้อความหรือเบอร์มือถือมีความถูกต้อง

1. แสดงชื่อผู้ส่ง
2. แสดงเครดิตที่ใช้
3. แสดงสถานการณ์ตั้งเวลา
4. แสดงข้อความที่กรอก
5. แสดงเบอร์โทรศัพท์ที่กรอก
6. คลิก เพื่อย้อนกลับไปหน้าส่งข้อความ(รูปที่ 4.9)
7. คลิก เพื่อยืนยันการส่งข้อความ

รูปที่ 4.13 หน้าจอตั้งค่าในระบบผู้ใช้งาน

หน้าจอตั้งค่า เป็นหน้าจอแก้ไขบัญชี

1. ชื่อบัญชีผู้ใช้งาน
2. ชื่อ
3. นามสกุล
4. อีเมล
5. เบอร์โทรผู้ใช้งาน
6. รหัสปัจจุบัน
7. รหัสผ่านใหม่
8. ยืนยันรหัสผ่านใหม่
9. คลิก เพื่อเข้าหน้าประวัติการเข้าใช้
10. คลิก เพื่อยืนยันการเปลี่ยนข้อมูลผู้ใช้งาน
11. คลิก เพื่อย้อนกลับไปหน้าส่งข้อความ(รูปที่ 4.9)

บทที่ 5

สรุปผลและข้อเสนอแนะ

5.1 สรุปผลโครงการ

5.1.1. สรุปผลโครงการ

บริษัท ทีเคเอ โกลบอล จำกัด ได้มอบหมายให้นักศึกษาปฏิบัติสหกิจศึกษา ทำการออกแบบและปรับปรุงหน้าเว็บไซต์ THSMS.com เพื่อให้มีความสวยงาม และใช้งานได้สะดวกต่อผู้ใช้งาน เพื่อให้ผู้ใช้งานใช้เว็บไซต์ในการส่งข้อความได้รวดเร็ว เข้าใจระบบการทำงานได้ง่ายขึ้น เช่น แสดงชื่อ แสดงเครดิต หลังเข้าสู่ระบบ มีแถบเมนูเว็บไซต์ที่ใช้งานง่าย ตัวหนังสือที่มองง่ายขึ้น เพื่อตอบสนองต่อผู้ใช้งานระบบมากขึ้น

5.1.2. ข้อจำกัดหรือปัญหาของโครงการ

5.1.2.1. ขาดประสบการณ์ด้าน โปรแกรมออกแบบ เนื่องจากไม่มีความรู้และไม่เคยใช้งานจึงต้องศึกษาเพิ่มเติม

5.1.2.2. ขาดประสบการณ์ด้านการออกแบบเว็บไซต์ เนื่องจากไม่มีรู้ด้านนี้จึงต้องศึกษาเพิ่มเติม

5.1.2.3. ต้องออกแบบหลายครั้งเพื่อให้ตรงกับความต้องการของผู้ใช้งานจึงทำให้ช้ากว่ากำหนด

5.1.3. ข้อเสนอแนะ

5.1.3.1. ศึกษาโปรแกรมหรือเครื่องมือก่อนเริ่มออกแบบ

5.1.3.2. ศึกษาการออกแบบให้มากขึ้น

5.2 สรุปผลการปฏิบัติงานสหกิจศึกษา

- 5.2.1. ข้อดีของการปฏิบัติสหกิจศึกษา
 - 5.2.1.1. ได้ฝึกความรับผิดชอบในงานที่ได้รับมอบหมาย
 - 5.2.1.2. ได้ฝึกเรียนรู้ประสบการณ์ การทำงานจริงในองค์กร และการทำงานกับแผนกต่างๆ
 - 5.2.1.3. ได้ฝึกเรียนรู้วิธีแก้ปัญหาที่เกิดขึ้นในระหว่างการทำงาน และเรียนรู้วิธีแก้ปัญหาเฉพาะหน้า
 - 5.2.1.4. ได้ฝึกความอดทนต่อความยากลำบากในการทำงาน
 - 5.2.1.5. ได้ฝึกระเบียบวินัยและความตรงต่อเวลา
- 5.2.2. ปัญหาที่พบของการปฏิบัติงานสหกิจศึกษา
 - 5.2.2.1. ขาดประสบการณ์เรื่องสื่อสารกับลูกค้า
 - 5.2.2.2. ขาดประสบการณ์เรื่องการออกแบบเว็บไซต์
 - 5.2.2.3. ขาดประสบการณ์เรื่องโปรแกรมออกแบบ
 - 5.2.2.4. ขาดประสบการณ์เรื่องการทำงานในองค์กร
- 5.2.3. ข้อเสนอแนะ
 - 5.2.3.1. ควรศึกษาเทคโนโลยีใหม่อยู่เสมอ
 - 5.2.3.2. ควรฝึกฝนการวางแผนในการทำงานต่างๆ
 - 5.2.3.3. ควรฝึกหรือศึกษาภาษาต่างประเทศเพิ่มเติม
 - 5.2.3.4. นำประสบการณ์และความรู้ที่ได้รับมาจากการฝึกสหกิจมาใช้ให้เกิดประโยชน์สูงสุด

บรรณานุกรม

กชกร รอดหลัก. (2563). การออกแบบและปรับปรุงหน้าจอรระบบติดตามรถขนส่ง.

กรุงเทพฯ: มหาวิทยาลัยสยาม.

คุณสรณ์ มาลา. (2563). เว็บไซต์คู่มือการใช้งานเครื่องคอมพิวเตอร์ บริษัท คราทอส จำกัด.

กรุงเทพฯ: มหาวิทยาลัยสยาม.

ธนาธร อุดมเจริญสุข. (2561). การออกแบบกราฟิกสื่อ โฆษณาและประชาสัมพันธ์เพื่อ
เสริมสร้างความสนใจและให้ความรู้เกี่ยวกับสินค้าของบริษัท ทาร์ลีนท์ เทคโนโลยี.

กรุงเทพฯ: มหาวิทยาลัยสยาม.

นัท. (ม.ป.ป.). 10 Figma plugins for Design system. เข้าถึงได้จาก <https://www.designil.com>

วีระนัทร ฉลอง, บังอร โพธิ์มูล และวรรณะ เพชรชำนาญ. (2561). แอปพลิเคชันส่งข้อความสำหรับ

ผู้สูงอายุผ่านระบบไลน์. ชลบุรี: มหาวิทยาลัยบูรพา.

อาทิตยา ทามิและณัฐวดี นามบุคดา. (2562). การพัฒนาระบบซื้อขายเสื้อผ้าออนไลน์กรณีศึกษาร้าน

อ๊อคแฟชั่น. บุรีรัมย์: มหาวิทยาลัยราชภัฏบุรีรัมย์.

Giggle. (ม.ป.ป.). 7 แหล่งไอเดีย ออกแบบเว็บไซต์. เข้าถึงได้จาก

<https://www.makewebeasy.com/th/blog/7-webdesign-idea/>

Hathaithip Sirimongkol. (ม.ป.ป.). เทคนิคการออกแบบเว็บไซต์เบื้องต้น. เข้าถึงได้จาก

<https://www.makewebeasy.com/th/blog/category/เทคนิคการทำเว็บไซต์>

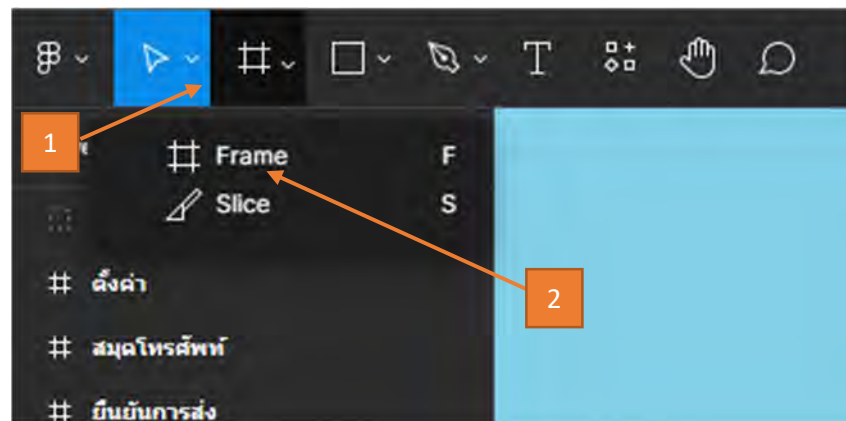
Smsmkt. (ม.ป.ป.). เข้าถึงได้จาก <https://smsmkt.com>

Thaibulksms. (ม.ป.ป.). เข้าถึงได้จาก <https://www.thaibulksms.com>



ภาคผนวก

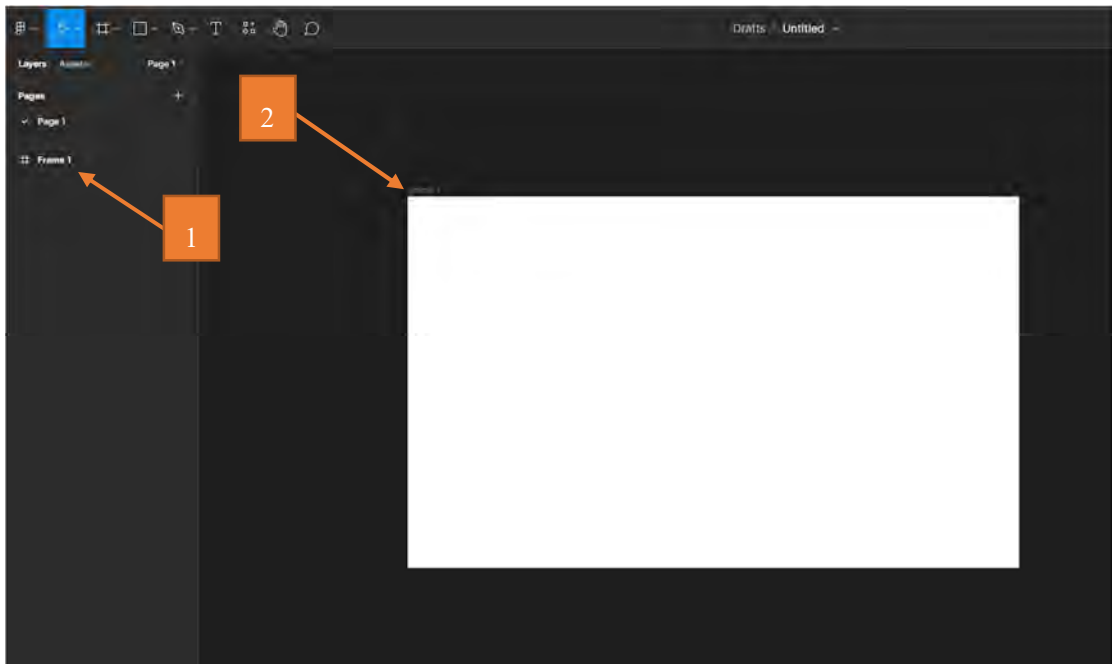
ภาคผนวก ก
แผนผังระบบงาน
วิธีการใช้งานโปรแกรม Figma



รูปที่ ก.1 หน้าจอสร้างเฟรม

สร้างเฟรมก่อนออกแบบหน้าจอ เพื่อออกแบบหน้าจอ โดย 1 เฟรม คือ 1 หน้าจอที่ออกแบบ

1. คลิก เพื่อเลือกคำสั่ง
2. คลิก เพื่อสร้างเฟรม

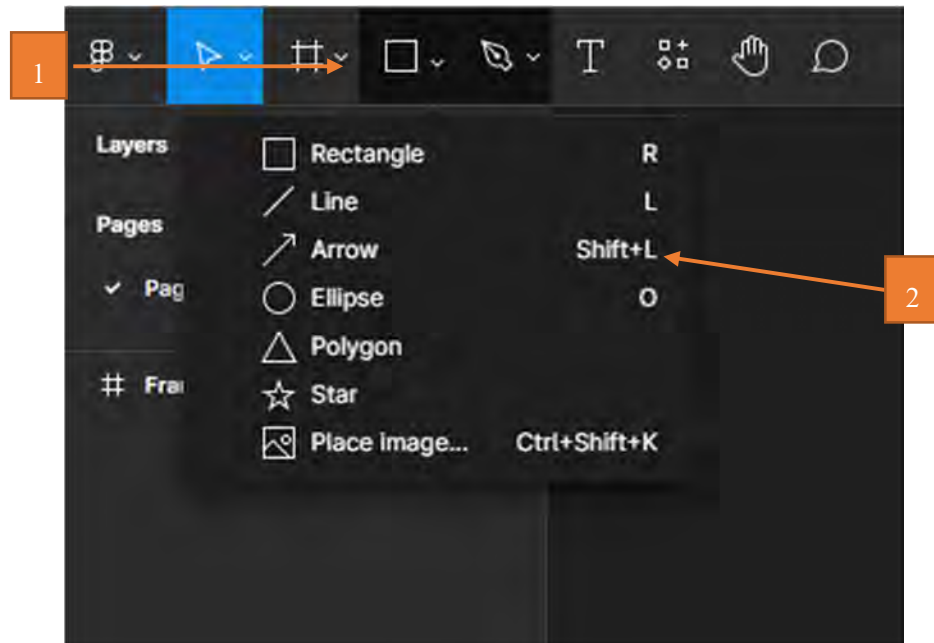


รูปที่ ก.2 หน้าจอหลังสร้างเฟรม

หน้าจอหลังจากสร้างเฟรม

1. ชื่อเฟรม
2. เฟรมที่สร้าง

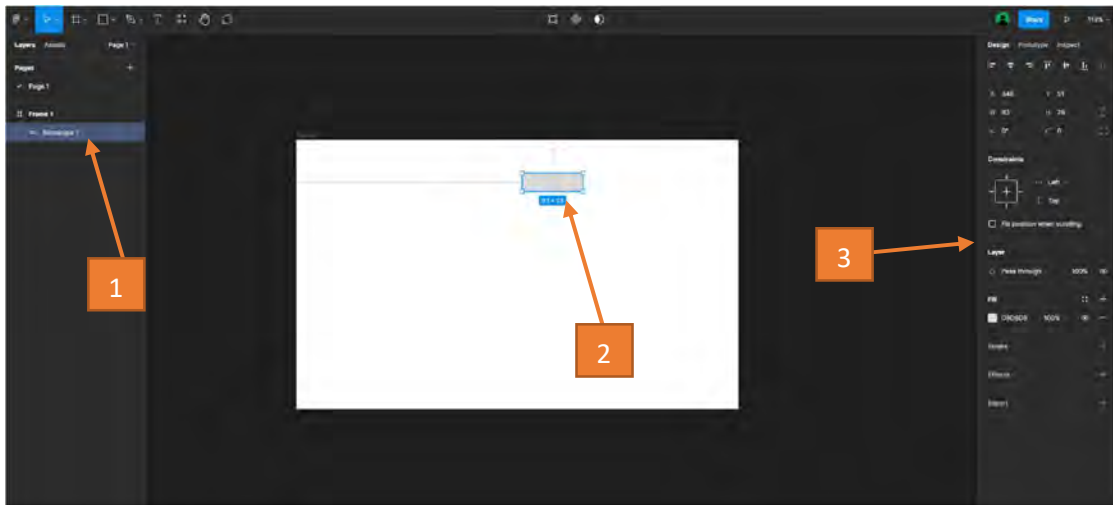




รูปที่ ก.2 หน้าจอสร้างรูปทรงต่างๆ

สร้างรูปทรงเพื่อออกแบบหน้าจอระบบ

1. คลิก เพื่อสร้างเครื่องมือรูปทรงต่าง
2. คลิก เพื่อเลือกรูปทรงที่ต้องการ



รูปที่ ก.3 หน้าจอหลังสร้างรูปทรง

หน้าจอหลังสร้างรูปทรง

1. ชื่อเฟรมรูปทรงที่สร้าง
2. รูปทรงที่สร้าง
3. แถบเมนูปรับแต่งรูปทรง

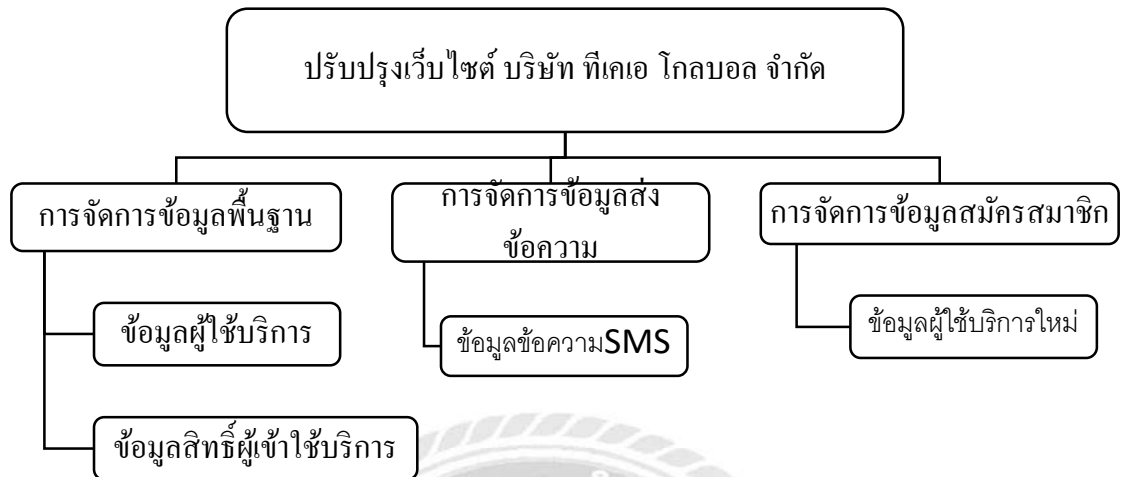




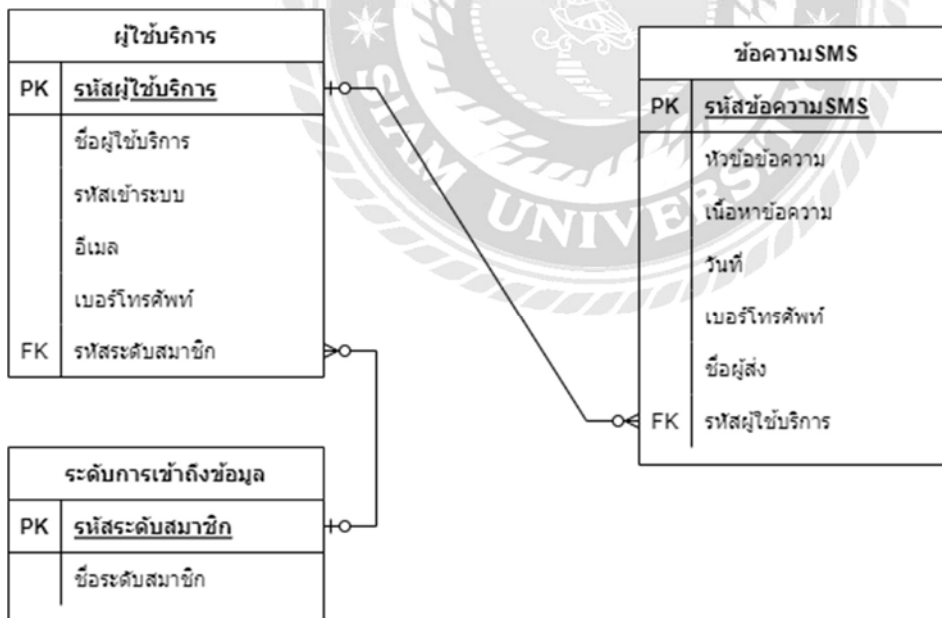
รูปที่ ก.4 หน้าจอปรับแต่งรูปทรงที่เลือก
หน้าแท็บเมนูปรับแต่งรูปทรงที่สร้าง

1. ระยะตำแหน่งแนวอนบนหน้าจอ
2. ระยะตำแหน่งแนวตั้งบนหน้าจอ
3. ปรับความกว้าง
4. ปรับความสูง
5. ปรับองศา(มุม)
6. ปรับความโค้งมุม
7. ปรับสี
8. ปรับความเข้มและจางของสีรูปทรง
9. สร้างสีของเส้นขอบ

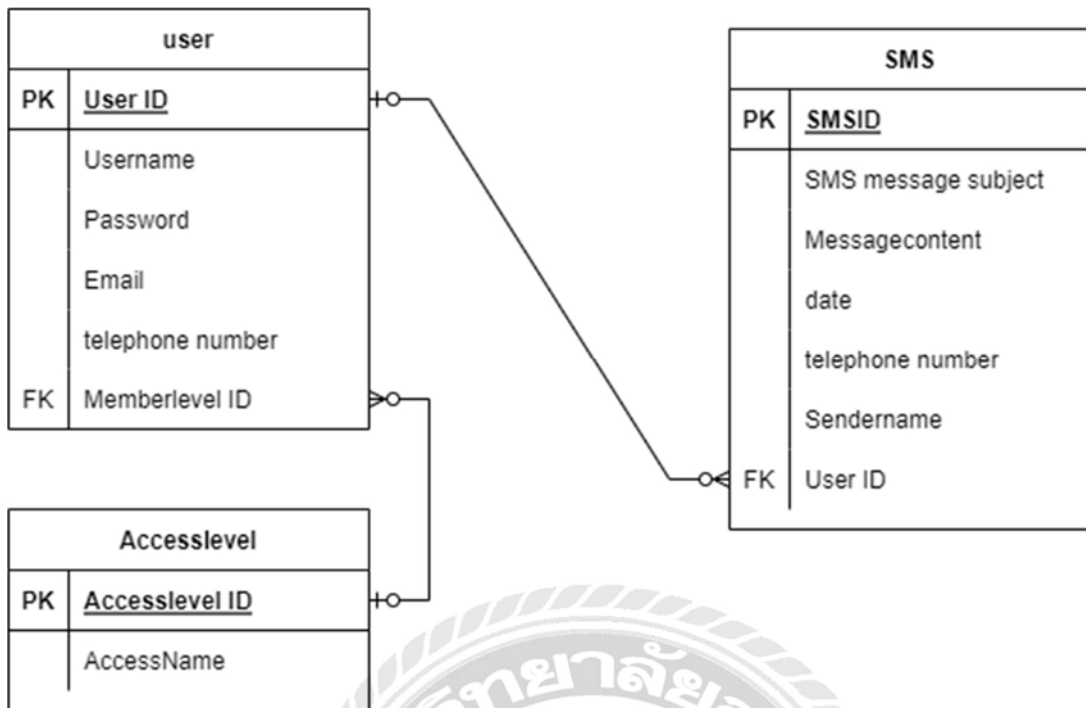
ภาคผนวก ข



รูปที่ ข.1 Program Map



รูปที่ ค.1 E-R Diagram ภาษาไทย



รูปที่ ค.2 E-R Diagram ภาษาอังกฤษ

ตารางที่ ค.1 รายงานตารางข้อมูล

ชื่อตาราง	คำอธิบาย
User	ผู้ให้บริการ
Access level	ระดับการเข้าถึงข้อมูล
SMS	ข้อความSMS

ตารางที่ ค.2 ตารางข้อมูลผู้ใช้บริการ

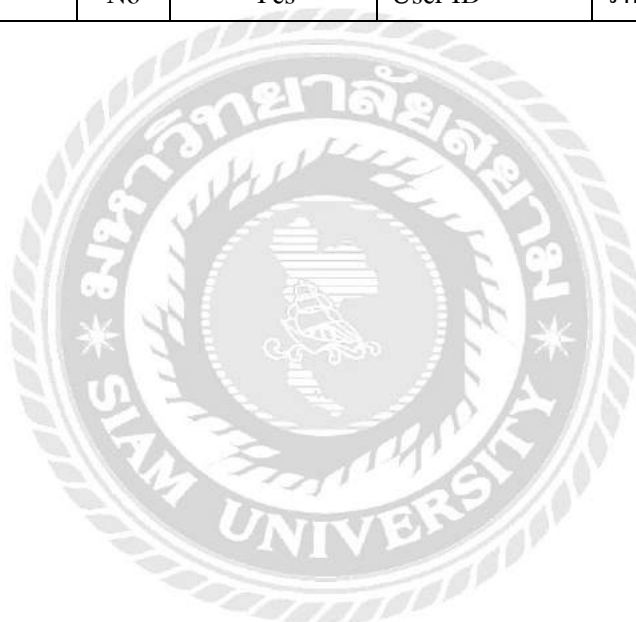
Name	Type	P	M	Referto	Description
User ID	Int	Yes	Yes		รหัสผู้ใช้บริการ
Username	Varchar(50)	No	Yes		ชื่อผู้ใช้บริการ
Password	Varchar(50)	No	Yes		รหัสผ่าน
Email	Varchar(50)	No	Yes		อีเมล
Telephone number	Varchar(50)	No	Yes		เบอร์โทรศัพท์
Access level ID	Int	No	Yes	Access level ID	รหัสระดับสมาชิก

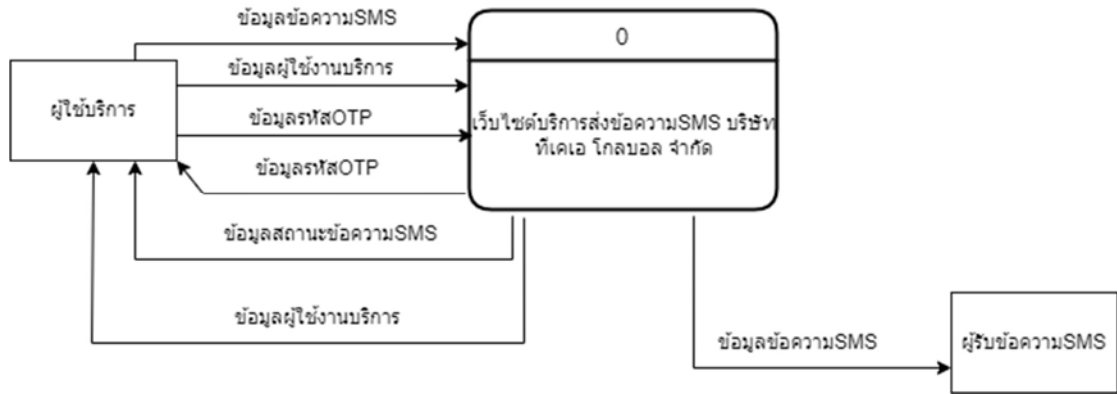
ตารางที่ ค.3 ตารางข้อมูลระดับการเข้าถึงข้อมูล

Name	Type	P	M	Referto	Description
Access level ID	Int	Yes	Yes		รหัสระดับสมาชิก
Access level Name	Varchar(50)	No	Yes		ชื่อระดับสมาชิก

ตารางที่ ค.4 ตารางข้อมูลข้อความSMS

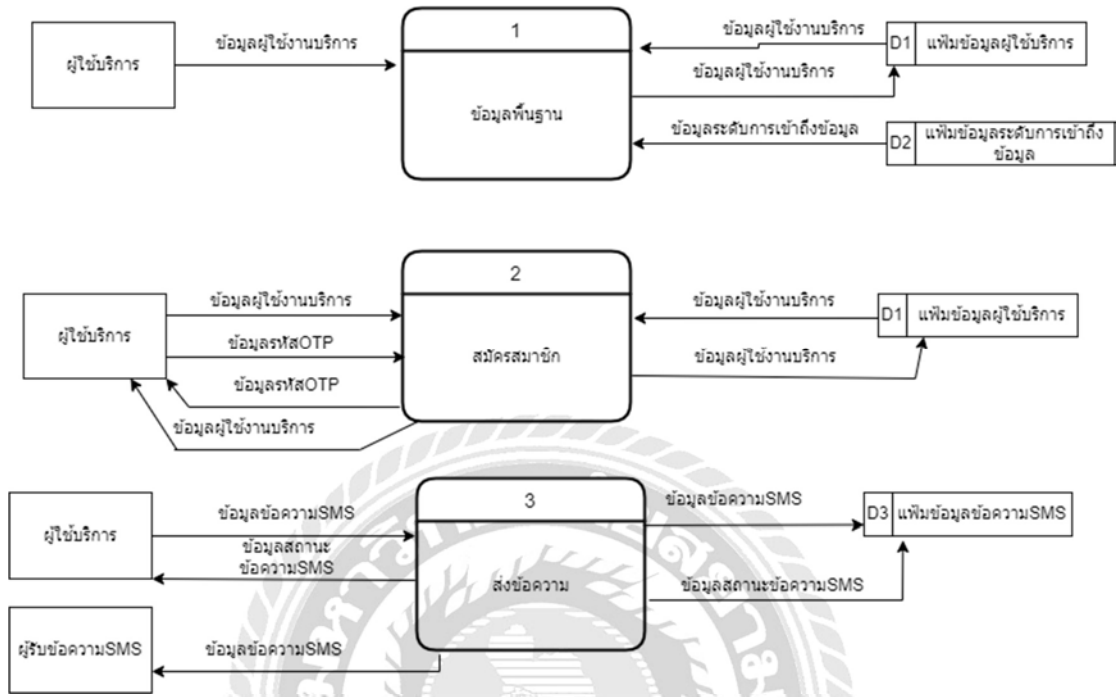
Name	Type	P	M	Referto	Description
SMS ID	Int	Yes	Yes		รหัสข้อความSMS
SMS message subject	Varchar(50)	No	Yes		หัวข้อความ
Message content	Varchar(150)	No	Yes		เนื้อหาข้อความ
date	date	No	Yes		วันที่
Telephone number	Varchar(150)	No	Yes		เบอร์โทรศัพท์
Sender name	Varchar(50)	No	Yes		ชื่อผู้ส่ง
User ID	Int	No	Yes	User ID	รหัสผู้ใช้บริการ



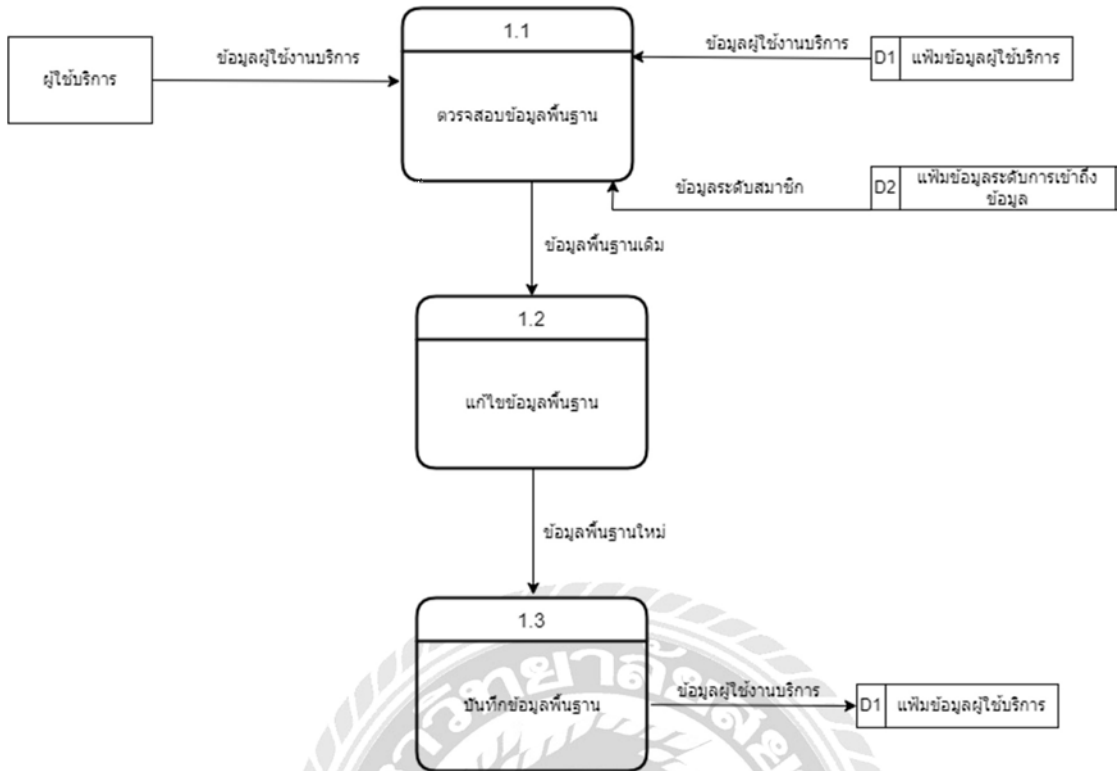


รูปที่ ค.2 Context Diagram เว็บไซต์บริการส่งข้อความSMS บริษัท ทีเคเอ โกลบอล จำกัด

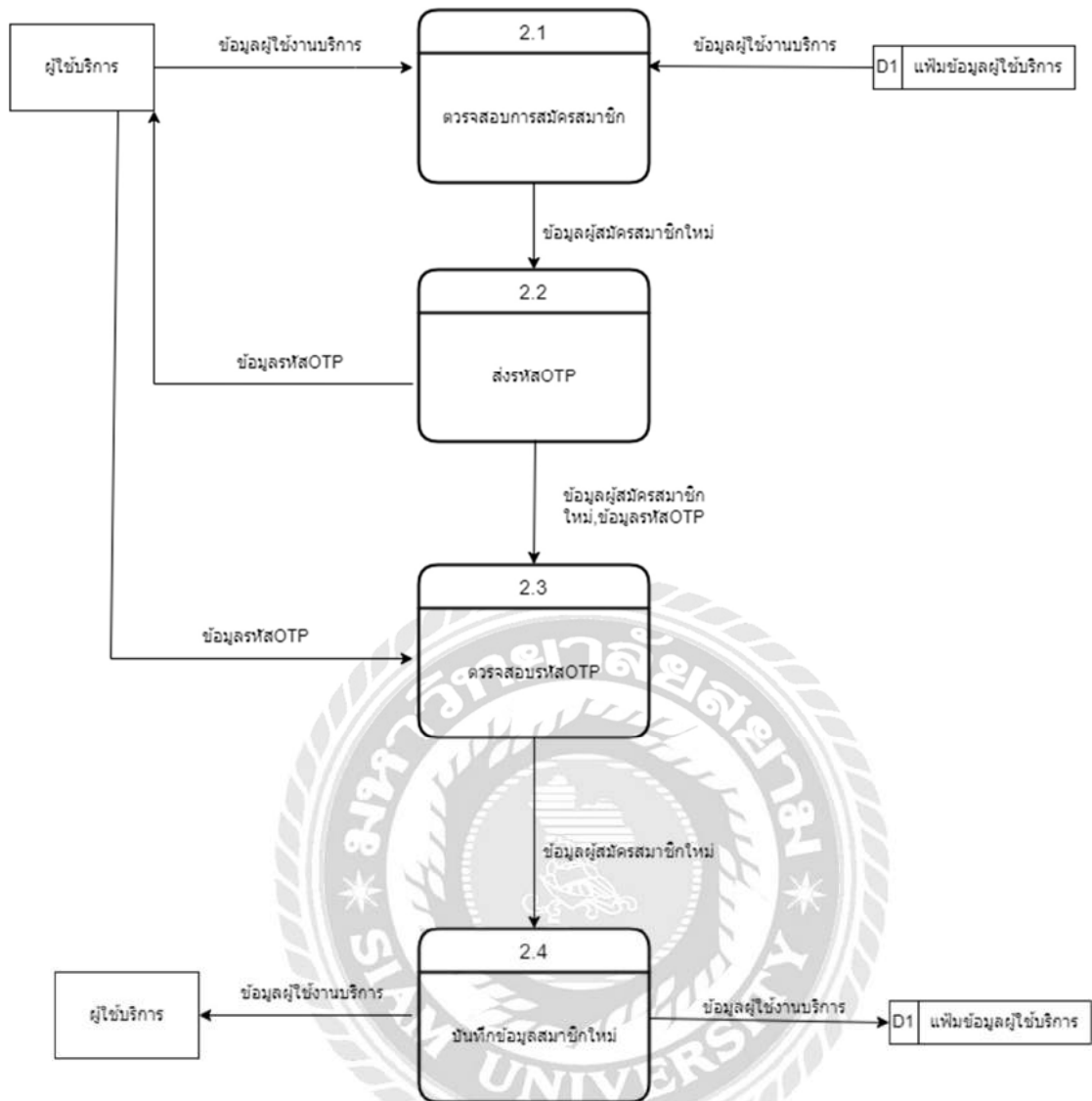




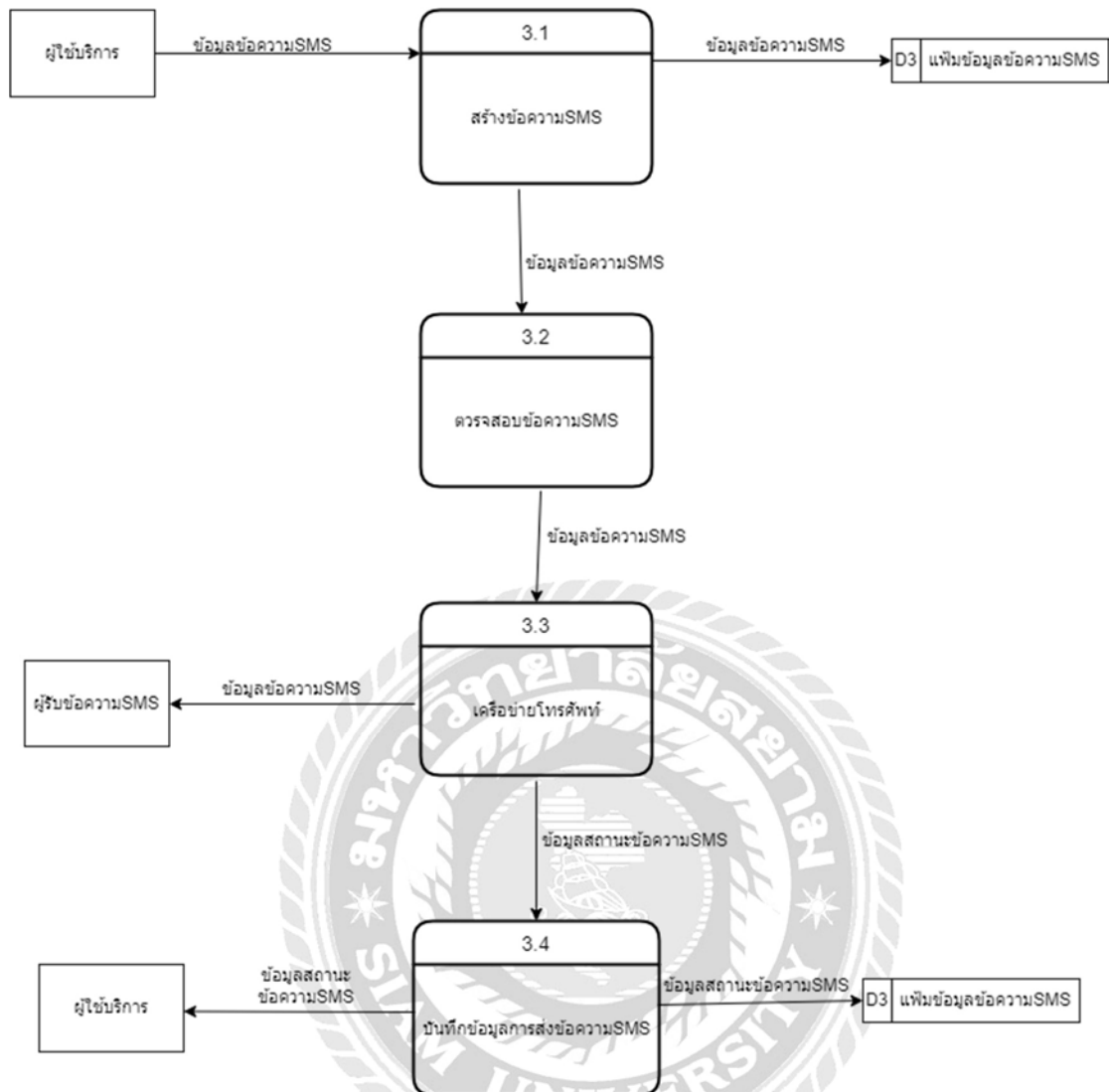
รูปที่ ค.3 Data Flow Diagram Level 0 เว็บไซต์บริการส่งข้อความSMS บริษัท ทีเคเอ โกลบอล จำกัด



รูปที่ ค.4 Data Flow Diagram Level 1 Process 1 : จัดการข้อมูลพื้นฐาน



รูปที่ ค.5 Data Flow Diagram Level 1 Process 2 : สมัครสมาชิก



รูปที่ ค.5 Data Flow Diagram Level 1 Process 3 : ส่งข้อความSMS

ภาคผนวก ค
ภาพปฏิบัติงานสหกิจศึกษา



รูปที่ ง.1 ตอบปัญหาในระบบหรือช่วยแก้ปัญหาของผู้ใช้



รูปที่ ๓.๒ ตรวจสอบการชำระของผู้ใช้ระบบ



รูปที่ ๓.๓ ศึกษาการใช้โปรแกรม Figma



รูปที่ ๓.๔ ออกแบบหน้าจเว็บไซต์



รูป ง.5 ทำรูปเล่มโครงการสหกิจศึกษา



ประวัติผู้จัดทำ



รหัสนักศึกษา 6005000007

ชื่อ-นามสกุล นายนรากร ปานทับ

คณะ เทคโนโลยีสารสนเทศ

สาขาวิชา คอมพิวเตอร์ธุรกิจ

ที่อยู่ 89/7 หมู่ 6 หมู่บ้านสารินิษฐ์

ตำบลโคกขาม อำเภอเมืองสมุทรสาคร

จังหวัดสมุทรสาคร 74000

