



รายงานการปฏิบัติงานสหกิจศึกษา

โปรแกรมท่องเที่ยว “มหัศจรรย์อียิปต์ ล่องเรือแม่น้ำไนล์ 7 วัน 4 คืน”
Tour Program Amazing Egypt Nile Cruise 7 Days 4 Nights

โดย

นายปกรณ์ จ้วแจ่มใส 6214420001

รายงานนี้เป็นส่วนหนึ่งของรายวิชา 119-413 การศึกษาเชิงบูรณาการกับการทำงาน

ภาควิชาอุตสาหกรรมและการท่องเที่ยวและการบริการ

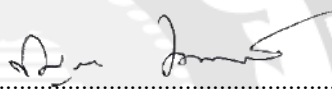
คณะศิลปศาสตร์ มหาวิทยาลัยสยาม

ภาคการศึกษาที่ 3 ปีการศึกษา 2565

หัวข้อโครงการ : โปรแกรมท่องเที่ยว “มหัศจรรย์อียิปต์ ล่องเรือแม่น้ำไนล์ 7 วัน 4 คืน”
: Tour Program “Amazing Egypt Nile Cruise 7 Days 4 Nights”
ผู้จัดทำ : นายปกรณ์ จั่วแจ่มใส
ภาควิชา : อุตสาหกรรมการท่องเที่ยวและการบริการ
อาจารย์ที่ปรึกษา : อาจารย์ปัญญา เปมะโยธิน

อนุมัติให้โครงการนี้เป็นส่วนหนึ่งของการปฏิบัติงานสหกิจศึกษา ภาควิชาอุตสาหกรรมการ
ท่องเที่ยวและการบริการ คณะศิลปศาสตร์ มหาวิทยาลัยสยาม ภาคการศึกษาที่ 3 ปีการศึกษา 2565

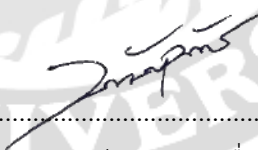
คณะกรรมการสอบโครงการ



.....อาจารย์ที่ปรึกษา
(อาจารย์ปัญญา เปมะโยธิน)



.....พนักงานที่ปรึกษา
(นายวิรภัทร์ ดาวเรือง)



.....กรรมการกลาง
(อาจารย์นันทวัชร ชีอตรง)



.....ผู้ช่วยอธิการบดีและผู้อำนวยการสำนักสหกิจศึกษา
(ผู้ช่วยศาสตราจารย์ ดร.มารุจ ลิ้มปะวัฒน์)

ชื่อโครงการ : โปรแกรมท่องเที่ยว “มหัศจรรย์อียิปต์ล่องเรือแม่น้ำไนล์ 7 วัน 4 คืน”
หน่วยกิต : 5
ผู้จัดทำ : นายปกรณ์ จั่วแจ่มใส
อาจารย์ที่ปรึกษา : อาจารย์ปัญญา เปมะโยธิน
ระดับการศึกษา : ปริญญาตรี
สาขาวิชา : อุตสาหกรรมการท่องเที่ยวและการบริการ
คณะ : ศิลปศาสตร์
ภาคการศึกษา/ปีการศึกษา: 3 / 2565

บทคัดย่อ

โครงการฉบับนี้จัดทำขึ้นเพื่อตอบสนองการท่องเที่ยวรูปแบบความสนใจตามรอยอารยธรรมอียิปต์โบราณบริเวณทิศตะวันออกเฉียงเหนือของทวีปแอฟริกา โดยการล่องเรือสำราญไปตามแม่น้ำไนล์ เพื่อท่องเที่ยวตามสถานที่ท่องเที่ยวที่สำคัญทางประวัติศาสตร์ของประเทศอียิปต์ ได้แก่ เชียนอัสวาน วิหารฟิเล วิหารคอม-ออมโบ วิหารเอ็ดฟู วิหารฮัคเซพซุต อนุสาวรีย์แห่งเมมนอน วิหารคาร์นัค วิหารลักซอร์ พิพิธภัณฑ์แห่งชาติอารยธรรมอียิปต์ โบสถ์เซนต์เซอร์เจียส มัสยิดอัมร์อับนอัล-อัส มหาปิรามิด ปิรามิดแห่งโจเซอร์ ผู้จัดทำได้นำเสนอโปรแกรมท่องเที่ยวนี้ให้กับบริษัท เบสท์อินเตอร์เนชั่นแนล ทราเวล แอนด์ เอเจนซี จำกัด เพื่อดึงดูดลูกค้ากลุ่มใหม่ที่น่าสนใจในศิลปวัฒนธรรมของประเทศอียิปต์ ผู้จัดทำได้สำรวจความพึงพอใจต่อโปรแกรมท่องเที่ยว “มหัศจรรย์ อียิปต์ ล่องเรือแม่น้ำไนล์ 7 วัน 4 คืน” ของพนักงานบริษัท และคนรู้จัก จำนวน 40 คน โดยใช้แบบสอบถามออนไลน์ พบว่าผู้ตอบแบบสอบถามมีความพึงพอใจ โดยรวมอยู่ในระดับมาก มีค่าเฉลี่ย 4.23

คำสำคัญ: อียิปต์ แอฟริกา แม่น้ำไนล์ วิหาร ปิรามิด


Project title : Tour Program “Egypt Nile Cruise 7 Days 4 Nights”
Credits : 5
By : Mr. Pakorn Chuachamsai
Advisor : Miss Panjama Pemayodhin
Degree : Bachelor of Arts
Major : Tourism and Service Industry
Faculty : Liberal Arts
Semester / Academic year: 3 / 2022

Abstract

This report aims to provide new destinations in the Northeast of Africa, for tourists who have interest and would like to explore Ancient Egyptian Civilization by sailing along the Nile River. Tourists will have valuable experiences visiting important historical tourist attractions, including: High Dam, Philae temple, Kom-ombo temple, Edfu temple, Hatshepsut temple, Colossi of Memnon, Karnak temple, Luxor temple, National Museum of Egyptian Civilization, Abu Serga, Amr Ibn Al-as, **The Great Pyramid, Pyramid of Djoser**. The student presented this tour program to the Best International Travel & Agency Co.,Ltd., to attract new customers who enjoy the arts and cultures of Egypt. The author surveyed the satisfaction of 40 company employees and others with the tour program, “Egypt Nile Cruise 7 Days 4 Nights”, using an online questionnaire. It was found that the respondents were satisfied overall at a high level, with an average of 4.23.

Keywords: Egypt, Africa, Nile River, temple, pyramid


Co-op Advisor

Approved by


จดหมายนำส่งรายงาน

วันที่ 5 เดือน กันยายน พ.ศ. 2566

เรื่อง : ขอส่งรายงานการปฏิบัติสหกิจศึกษา

เรียน : อาจารย์ที่ปรึกษาสหกิจศึกษา ภาควิชาอุตสาหกรรมการท่องเที่ยวและการบริการ

อาจารย์ : อาจารย์ปัญญา เปมะโยธิน

ตามที่ นายปกรณ์ จ้วแจ่มใส นักศึกษาภาควิชาอุตสาหกรรมการท่องเที่ยว และการบริการ คณะศิลปศาสตร์ มหาวิทยาลัยสยาม ได้ไปปฏิบัติงานสหกิจศึกษาระหว่างวันที่ 22 พฤษภาคม ถึง วันที่ 1 กันยายน 2566 ในตำแหน่งพนักงาน แผนกวีซ่า ณ บริษัท เบสท์ อินเทอร์เน็ต เซ็นแนล ทราเวล แอนด์ เอเจนซี จำกัด และได้รับมอบหมายจากพนักงานที่ปรึกษาให้ศึกษา และทำรายงานเรื่อง โปรแกรมท่องเที่ยว “มหัศจรรย์อีอีปต์ ล่องเรือแม่น้ำไนล์ 7 วัน 4 คืน”

บัดนี้การปฏิบัติงานสหกิจศึกษาได้สิ้นสุดแล้ว นายปกรณ์ จ้วแจ่มใส จึงขอส่งรายงานดังกล่าว มา พร้อมกันนี้จำนวน 1 เล่ม เพื่อขอรับคำปรึกษาต่อไป

จึงเรียนมาเพื่อโปรดพิจารณา

ขอแสดงความนับถือ

นายปกรณ์ จ้วแจ่มใส

นักศึกษาสหกิจศึกษา

ภาควิชาอุตสาหกรรมการท่องเที่ยวและการบริการ

คณะศิลปศาสตร์ มหาวิทยาลัยสยาม

กิตติกรรมประกาศ (Acknowledgement)

การที่ผู้จัดทำได้มาปฏิบัติสหกิจศึกษา ในตำแหน่งผู้ช่วยทั่วไป ณ บริษัท เบสท์ อินเทอร์เน็ต เนชั่นแนล ทราเวล แอนด์ เอเจนซี จำกัด ตั้งแต่ วันที่ 22 พฤษภาคม ถึง วันที่ 1 กันยายน 2566 ได้สำเร็จ ลุล่วงตามวัตถุประสงค์ด้วยดี ส่งผลให้ผู้จัดทำได้รับความรู้ ประสบการณ์การทำงานต่าง ๆ และความเข้าใจในชีวิตการทำงานจริง ที่เป็นประโยชน์ต่อการเรียน และสามารถนำความรู้ประสบการณ์ที่ได้ไปใช้ในการประกอบอาชีพในอนาคต ด้วยความอนุเคราะห์อย่างยิ่งจาก บริษัท เบสท์ อินเทอร์เน็ต เนชั่นแนล ทราเวล แอนด์ เอเจนซี จำกัด ที่ให้โอกาส ผู้จัดทำเข้ามาปฏิบัติสหกิจศึกษา กรุณาเสียสละเวลาอบรม สอนงาน และช่วยเหลือด้านต่างๆ ตลอดระยะเวลาในการปฏิบัติสหกิจศึกษาในครั้งนี้ จึงขอขอบพระคุณอย่างสูงมา ณ ที่นี้ จากการสนับสนุนหลายฝ่าย ดังนี้

1. นายวีรภัทร์ ดาวเรือง : พนักงานที่ปรึกษา
2. อาจารย์ปัญญา เปมะโยธิน: อาจารย์ที่ปรึกษาสหกิจศึกษา

และบุคคลที่ไม่ได้กล่าวชื่อนามทุกท่าน ที่ได้ให้คำแนะนำในการจัดทำรายงานสหกิจศึกษานับนี้จนเสร็จสมบูรณ์

ผู้จัดทำหวังเป็นอย่างยิ่งว่ารายงานฉบับนี้จะเป็นประโยชน์ต่อ บริษัท เบสท์ อินเทอร์เน็ต เนชั่นแนล ทราเวล แอนด์ เอเจนซี จำกัด และผู้สนใจปฏิบัติสหกิจศึกษาของบริษัทเพื่อเป็นแนวทางเบื้องต้นในการทำความเข้าใจ และพัฒนาโครงการต่อไป รวมทั้งในการค้นคว้าของผู้สนใจทั่วไปด้วย หากรายงานฉบับนี้มีข้อผิดพลาดประการใด ผู้จัดทำขออภัยมา ณ ที่นี้

ผู้จัดทำ

นายปรกรณ์ จั่วแจ่มใส

วันที่ 5 กันยายน พ.ศ. 2566

สารบัญ

	หน้า
จดหมายนำส่ง	ก
กิตติกรรมประกาศ	ข
บทคัดย่อ	ค
Abstract	ง
บทที่ 1 บทนำ	
1.1 ที่มา และความสำคัญ	1
1.2 วัตถุประสงค์	1
1.3 ขอบเขตของโครงการ	2
1.4 ประโยชน์ที่ได้รับ	2
บทที่ 2 รายละเอียดการปฏิบัติงาน	
2.1 ชื่อ และสถานที่ตั้งของสถานประกอบการ	3
2.2 ผลิตรายการให้บริการหลักขององค์กร	4
2.3 โครงสร้างองค์กร	4
2.4 ชื่อ และตำแหน่งของนักศึกษาสหกิจศึกษา	5
2.5 ลักษณะงานที่ได้รับมอบหมาย	5
2.6 ชื่อ และตำแหน่งของพนักงานที่ปรึกษา	6
2.7 ระยะเวลาที่ปฏิบัติงาน	6
2.8 ขั้นตอน และวิธีการทำงาน	6
2.9 อุปกรณ์ และเครื่องมือที่ใช้	7
2.10 สรุปผลการปฏิบัติงานสหกิจศึกษา	7
2.11 ข้อเสนอแนะของการปฏิบัติงานสหกิจศึกษา	8
บทที่ 3 การทบทวนเอกสาร และ วรรณกรรมที่เกี่ยวข้อง	
3.1 แนวคิดเกี่ยวกับทฤษฎีการท่องเที่ยว	9
3.2 แนวคิดเกี่ยวกับการจัดการท่องเที่ยว	15
3.3 แนวคิดการจ้ดนำเที่ยว	16

สารบัญ (ต่อ)

	หน้า
3.4 ขั้นตอนการเขียนรายการเพื่อจัดนำเที่ยว	19
3.5 ข้อมูลทั่วไปของประเทศอียิปต์	27
3.6 งานวิจัยที่เกี่ยวข้อง	29
บทที่ 4 ผลการปฏิบัติงาน	
4.1 กำหนดวันเดินทาง	31
4.2 จัดหายานพาหนะ	31
4.3 จัดหาที่พัก	34
4.4 เอกสารที่ใช้ในการเดินทาง	34
4.5 ข้อควรทราบก่อนออกเดินทางไปประเทศอียิปต์	35
4.6 การคิดราคาทัวร์	37
4.7 วางแผนเส้นทาง และจุดท่องเที่ยว	38
4.8 เส้นทางการบิน	39
4.9 โปรแกรมท่องเที่ยว “มหัศจรรย์อียิปต์ล่องเรือแม่น้ำไนล์ 7 วัน 4 คืน”	39
4.10 แบนเนอร์ “มหัศจรรย์อียิปต์ล่องเรือแม่น้ำไนล์ 7 วัน 4 คืน”	54
4.11 การประเมินผลโครงการ	55
บทที่ 5 สรุปผลโครงการ และ ข้อเสนอแนะ	
5.1 สรุปผลโครงการ	58
5.2 ปัญหา และข้อจำกัดในการทำโครงการ	59
5.3 ข้อเสนอแนะในการทำโครงการครั้งต่อไป	59
บรรณานุกรม	60
ภาคผนวก ก รูปภาพขณะปฏิบัติงานในสถานประกอบการ	
ภาคผนวก ข แบบสอบถาม	
ภาคผนวก ค บทสัมภาษณ์พนักงานที่ปรึกษา	
ประวัติผู้จัดทำ	

สารบัญตาราง

	หน้า
ตารางที่ 3.1 แสดงแผนการดำเนินงาน	7
ตารางที่ 4.1 แสดงการคิดราคาทัวร์	37
ตารางที่ 4.2 แสดงการเดินทาง	38
ตารางที่ 4.3 แสดงเส้นทางการบิน	39
ตารางที่ 4.4 แสดงจำนวน และร้อยละของผู้ตอบแบบสอบถามจำแนกตามเพศ	56
ตารางที่ 4.5 แสดงจำนวน และร้อยละของผู้ตอบแบบสอบถามจำแนกตามอายุ	57
ตารางที่ 4.6 แสดงค่าเฉลี่ยความพึงพอใจของผู้ตอบแบบสอบถาม	57



สารบัญรูปภาพ

	หน้า
รูปที่ 2.1 โลโก้เบสท์อินเทอร์เน็ตเนชั่นแนล ทราเวล แอนด์ เอเจนซี จำกัด	3
รูปที่ 2.2 บริษัท เบสท์อินเทอร์เน็ตเนชั่นแนล ทราเวล แอนด์ เอเจนซี จำกัด	3
รูปที่ 2.3 แผนผังองค์กร	4
รูปที่ 2.4 นักศึกษาสหกิจศึกษา	5
รูปที่ 2.5 พนักงานที่ปรึกษา	6
รูปที่ 3.1 แผนที่ประเทศอียิปต์	27
รูปที่ 3.2 ธงชาติอียิปต์	28
รูปที่ 3.3 ตราแผ่นดินอียิปต์	29
รูปที่ 4.1 รถโค้ชปรับอากาศ	31
รูปที่ 4.2 โอมาน แอร์	32
รูปที่ 4.3 อียิปต์ แอร์	32
รูปที่ 4.4 เรือสำราญ และส่วนต่างๆ ในเรือ	33
รูปที่ 4.5 โรงแรม และสิ่งอำนวยความสะดวกต่างๆ	34
รูปที่ 4.6 หนังสือเดินทางไทย	34
รูปที่ 4.7 เขื่อนอัสวาน (High Dam)	40
รูปที่ 4.8 วิหารฟีเล (Philae temple)	40
รูปที่ 4.9 เรือเฟลุกกะ (Felucca)	41
รูปที่ 4.10 วิหารคอม-ออมโบ (Kom-ombo temple)	42
รูปที่ 4.11 วิหารเอ็ดฟู (Edfu temple)	43
รูปที่ 4.12 ภายในสุสาน	44
รูปที่ 4.13 วิหารฮัตเชปซุต (Queehatshepsut temple)	44
รูปที่ 4.14 อนุสาวรีย์แห่งเมมนอน (Colossi of Memnon)	45
รูปที่ 4.15 วิหารคาร์นัค (Karnak temple)	46
รูปที่ 4.16 วิหารลักซอร์ (Luxor temple)	47
รูปที่ 4.17 โลงศพทองคำ	48
รูปที่ 4.18 โบสถ์เซนต์เซอร์เจียส (Abu Serga)	49
รูปที่ 4.19 มัสยิดอัมร์อับันอัล-อัส (Amr Ibn Al-as)	50

สารบัญรูปภาพ (ต่อ)

หน้า

รูปที่ 4.20 มหาปิรามิด (The Great Pyramid)	
51	
รูปที่ 4.21 สฟิงซ์	52
รูปที่ 4.22 ปิรามิดแห่งโจเซอร์ หรือ ปิรามิดขั้นบันได	53
รูปที่ 4.23 ตลาดข่านเอลคาลิลี (Khan El Khalili)	53
รูปที่ 4.24 แบนเนอร์ “มหัศจรรย์อียิปต์ล่องเรือแม่น้ำไนล์ 7 วัน 4 คืน”	55



บทที่ 1

บทนำ

1.1 ที่มา และความสำคัญ

บริษัท เบสท์อินเตอร์เนชั่นแนล ทราเวลแอนด์เอเจนซี่ จำกัดมีโปรแกรมการท่องเที่ยวต่างประเทศมากกว่า 16 เส้นทางทั่วโลก ทั้งในเอเชีย ยุโรป และแคนาดา แต่ยังไม่ครอบคลุมทุกทวีป ซึ่งทางบริษัทมีนโยบายในการขยายเส้นทางไปในทวีปแอฟริกาสำหรับนักท่องเที่ยวที่มีความสนใจด้านอารยธรรมโบราณ

จากนโยบายดังกล่าว ผู้จัดทำจึงศึกษาประเทศต่าง ๆ ในทวีปแอฟริกา พบว่าประเทศอียิปต์ตั้งอยู่บริเวณทิศตะวันออกเฉียงเหนือของทวีปแอฟริกา อียิปต์มีอารยธรรมโบราณที่เก่าแก่ที่สุดในโลกประมาณ 4,000 ปีก่อนคริสตกาล และมีความลึกลับที่ยังหาคำตอบไม่ได้ในปัจจุบัน นอกจากนี้อารยธรรมอียิปต์โบราณยังมีเอกลักษณ์ ทั้งในด้านศิลปะ วัฒนธรรม และสถาปัตยกรรม จนได้รับแรงบันดาลใจในการสร้างวรรณกรรม และภาพยนตร์ อาทิ Death on Nile ภาพยนตร์แนวสืบสวนอาชญากรรมที่นำเสนอการท่องเที่ยวอียิปต์โดยการล่องเรือในแม่น้ำไนล์ เพื่อท่องเที่ยวตามสถานที่ท่องเที่ยวที่มีชื่อเสียง และสำคัญด้านประวัติศาสตร์ของประเทศอียิปต์ อาทิ มหาปิรามิด หุบเขากษัตริย์ เป็นต้น

จากเหตุผลดังกล่าว ผู้จัดทำจึงนำเสนอประเทศอียิปต์เป็นเส้นทางท่องเที่ยวใหม่ของบริษัท และจัดทำโปรแกรมท่องเที่ยว “มหัศจรรย์อียิปต์ ล่องเรือแม่น้ำไนล์ 7 วัน 4 คืน” เพื่อเสนอเป็นโปรแกรมท่องเที่ยวใหม่ของบริษัท เบสท์อินเตอร์เนชั่นแนล ทราเวลแอนด์เอเจนซี่ จำกัด ต่อไป

1.2 วัตถุประสงค์

1.2.1 เพื่อศึกษาสถานที่ท่องเที่ยวและเส้นทางการท่องเที่ยวในประเทศอียิปต์

1.2.2 เพื่อสร้างโปรแกรมท่องเที่ยวในเส้นทางใหม่ ในรูปแบบการท่องเที่ยวเชิงวัฒนธรรม ประวัติศาสตร์ และธรรมชาติให้กับ บริษัท เบสท์ อินเตอร์เนชั่นแนล ทราเวล แอนด์ เอเจนซี่ จำกัด

1.2.3 เพื่อเป็นทางเลือกใหม่ให้กับนักท่องเที่ยวที่ชื่นชอบการผจญภัย สนใจในศิลปวัฒนธรรม ประวัติศาสตร์ และธรรมชาติของประเทศอียิปต์

1.3 ขอบเขตของโครงการ

1.3.1 ขอบเขตด้านเนื้อหา

ศึกษาสถานที่ท่องเที่ยวในประเทศไทย การเดินทาง อาหาร และแหล่งท่องเที่ยว

1.3.2 ขอบเขตด้านสถานที่

เมืองอัสวาน เมืองคอมมอมโบ เมืองเอ็ดฟู เมืองลักเซอร์ เมืองไคโร ประเทศอียิปต์

1.3.3 ขอบเขตด้านระยะเวลา

ระหว่างวันที่ 22 พฤษภาคม ถึง วันที่ 1 กันยายน พ.ศ. 2566

1.4 ประโยชน์ที่ได้รับ

1.4.1 ผู้จัดทำได้รู้จักสถานที่ท่องเที่ยว และเส้นทางท่องเที่ยวในประเทศไทย

1.4.2 บริษัท เบสท์ อินเทอร์เน็ต เนชั่นแนล ทราเวล แอนด์ เอเจนซี จำกัด มีโปรแกรมท่องเที่ยวในเส้นทางใหม่ ในรูปแบบการท่องเที่ยวเชิงวัฒนธรรม ประวัติศาสตร์ และธรรมชาติ นำเสนอลูกค้าที่ชอบท่องเที่ยวแนวล่องเรือผจญภัย และสนใจใน ศิลปวัฒนธรรม ประวัติศาสตร์ ธรรมชาติของประเทศไทย

1.4.3 นักท่องเที่ยวที่ชื่นชอบการผจญภัย สนใจในศิลปวัฒนธรรม ประวัติศาสตร์ และธรรมชาติของประเทศไทยสามารถเลือกโปรแกรมท่องเที่ยวนี้เป็นทางเลือกใหม่ให้กับตนเอง

บทที่ 2

รายละเอียดการปฏิบัติงาน

2.1 ชื่อ และสถานที่ตั้งของสถานประกอบการ

ชื่อ : บริษัท เบสท์ อินเตอร์เนชั่นแนล ทราเวล แอนด์ เอเจนซี จำกัด
 ที่ตั้ง : 24 ซอยจรัญสนิทวงศ์ 3 แยก 5 แขวงวัดท่าพระ เขตบางกอกใหญ่ กรุงเทพฯ 10600
 โทรศัพท์ : 02-8682233
 Line ID : @bestinternational
 Facebook : <https://www.facebook.com/bestconsortium/>
 Website : <https://www.bestinternational.com/>



รูปที่ 2.1 โลโก้ เบสท์ อินเตอร์เนชั่นแนล ทราเวล แอนด์ เอเจนซี จำกัด

ที่มา : <https://www.bestinternational.com/>



รูปที่ 2.2 บริษัท เบสท์ อินเตอร์เนชั่นแนล ทราเวล แอนด์ เอเจนซี จำกัด

ที่มา : ผู้จัดทำ (2566)

2.2 ผลิภัณฑ์การให้บริการหลักขององค์กร

บริษัท เบสท์ อินเตอร์เนชั่นแนล ทราเวล แอนด์ เอเจนซี จำกัด เป็นบริษัทที่นำนักท่องเที่ยวชาวไทยไปท่องเที่ยวต่างประเทศ (Out Bound) จัดนำเที่ยวแบบหมู่คณะ หรือ เหมารูปส่วนตัวตามความต้องการของลูกค้า ดำเนินธุรกิจแบบ Wholesale ที่ติดต่อกับบริษัทท่องเที่ยวหลายบริษัท รวมถึงบริษัทสายการบิน และ Land Operator ซึ่งมีการให้บริการดังนี้

2.2.1 ให้บริการเส้นทางการท่องเที่ยวต่างประเทศ มากกว่า 16 เส้นทางทั่วโลก เลือกรสร และจัดทำโปรแกรมทัวร์คุณภาพ

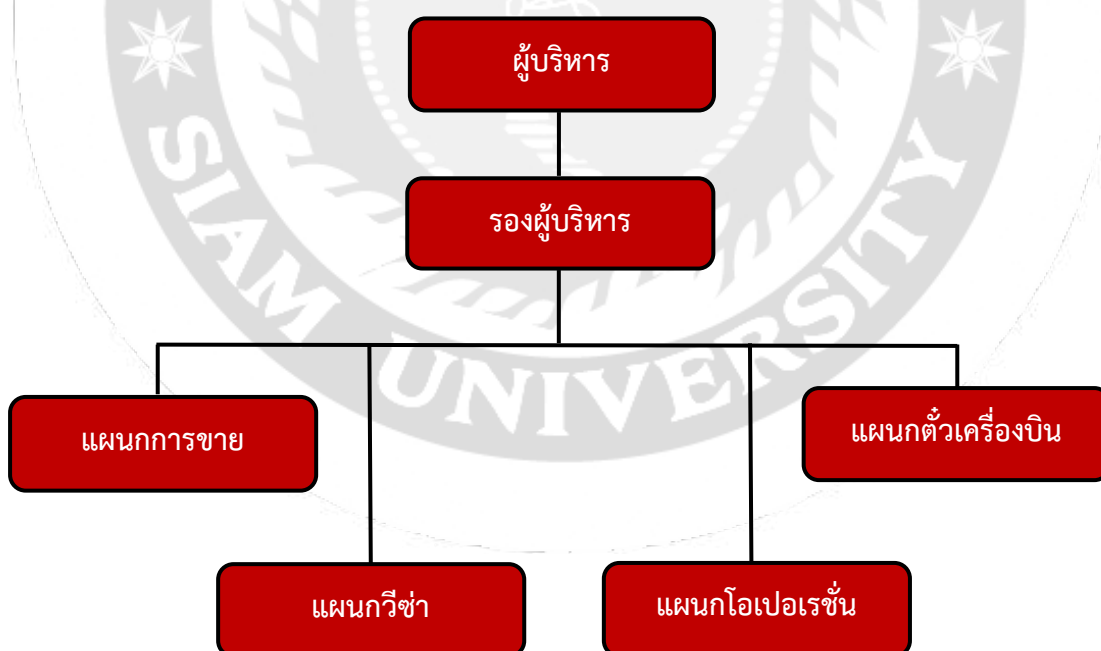
2.2.2 บริการจัดกรุ๊ปเหมา โดยจัดทำตามความต้องการของลูกค้า เพื่อให้ท่านได้ท่องเที่ยวในรูปแบบเหมารูป ส่วนตัว

2.2.3 บริการหัวหน้าทัวร์ และไกด์ท้องถิ่นมืออาชีพให้บริการลูกค้าทุกท่านด้วยความตั้งใจ

2.2.4 รับจองตั๋วเครื่องบินในประเทศทุกสายการบิน ตัวเดี่ยว ตั๋วกรุ๊ป

2.2.5 บริการรับทำวีซ่าทั่วโลก

2.3 โครงสร้างองค์กร



รูปที่ 2.3 แผนผังองค์กร

ที่มา : ผู้จัดทำ (2566)

2.4 ชื่อและตำแหน่งของนักศึกษาสหกิจศึกษา



รูปที่ 2.4 นักศึกษาสหกิจศึกษา

ที่มา : ผู้จัดทำ (2566)

นักศึกษาสหกิจศึกษา : นายปกรณ์ จ้วแจ่มใส

ตำแหน่ง : ผู้ช่วยทั่วไป

2.5 ลักษณะงานที่ได้รับมอบหมาย

ผู้จัดทำได้รับโอกาสจากพนักงานที่ปรึกษาให้เข้าปฏิบัติงานในแผนกต่างๆ เพื่อเรียนรู้ และ ปฏิบัติงานที่หลากหลาย ดังนี้

2.5.1 แผนกจองตั๋ว (Ticket Reservation)

ทำหน้าที่คีย์ข้อมูลจากหนังสือเดินทางของลูกค้าลงในเว็บไซต์หลังบ้านของบริษัท ตรวจสอบเช็คเอกสารการจองตั๋วของลูกค้าว่าตรงกับข้อมูลในหนังสือเดินทางของลูกค้าหรือไม่

2.5.2 แผนกบัญชี (Accounting Department)

ทำหน้าที่ตรวจสอบเช็คเอกสาร รายรับ รายจ่าย กำไร ขาดทุน ของกรุปท่องเที่ยว ต่างประเทศ ตรวจสอบเช็คเอกสาร ค่าคอมมิชชั่นของแผนก Sales ว่าคำนวณถูกต้องหรือไม่

2.5.3 แผนกการขาย (Sales Executive)

ทำหน้าที่คีย์ข้อมูลโปรแกรมท่องเที่ยวต่างประเทศลงในเว็บไซต์หลังบ้านของบริษัท เพื่อให้ลูกค้าเข้ามาดูข้อมูลเกี่ยวกับโปรแกรมทัวร์ต่างๆ ถ้าลูกค้าสนใจสามารถจองได้เลย

2.5.4 แผนกโอเปอเรชั่น (Operation)

ทำหน้าที่จัดเอกสารสำคัญของลูกค้า ที่ใช้ในการเดินทางไปเที่ยวต่างประเทศ ใส่ถุงซีป

2.6 ชื่อและตำแหน่งของพนักงานที่ปรึกษา



รูปที่ 2.5 พนักงานที่ปรึกษา

ที่มา : ผู้จัดทำ (2566)

พนักงานที่ปรึกษา : นายวีรภัทร์ ดาวเรือง
ตำแหน่ง : พนักงาน
แผนก : โอเปอเรชั่น (Operation)

2.7 ระยะเวลาที่ปฏิบัติงาน

ตั้งแต่วันที่ 22 พฤษภาคม ถึง วันที่ 1 กันยายน พ.ศ. 2566

2.8 ขั้นตอน และวิธีการดำเนินงาน

2.8.1 กำหนดหัวข้อโครงการโดยศึกษาข้อมูลของบริษัท ค้นคว้าหาข้อมูลจากอินเทอร์เน็ต และปรึกษาพนักงานที่ปรึกษา และอาจารย์ที่ปรึกษาเกี่ยวกับหัวข้อโครงการ

2.8.2 เขียนร่างหัวข้อโครงการเพื่อขออนุมัติจากภาควิชา

2.8.3 ศึกษาข้อมูลสถานที่ท่องเที่ยว และข้อมูลรายละเอียดประกอบอื่นๆ ที่เกี่ยวกับโปรแกรมท่องเที่ยวที่จะทำ

2.8.4 นำข้อมูลที่ได้มาเขียนโปรแกรมท่องเที่ยว

2.8.5 คำนวณราคา ยานพาหนะ ที่พัก อาหาร บวกกำไร เพื่อคำนวณราคาขาย

2.8.6 จัดทำแบนเนอร์ประชาสัมพันธ์โปรแกรมท่องเที่ยว

2.8.7 เสนอให้พนักงานที่ปรึกษาตรวจสอบความเป็นไปได้ และความเหมาะสม

2.8.8 จัดทำสรุปผลโครงการ

ตารางที่ 3.1 : แสดงแผนการดำเนินงาน

ขั้นตอนการดำเนินงาน	พฤษภาคม 2566	มิถุนายน 2566	กรกฎาคม 2566	สิงหาคม 2566
ศึกษาข้อมูลของบริษัท	←→			
ค้นคว้าหาข้อมูลโปรแกรม ท่องเที่ยว	←→			
ศึกษาโปรแกรมท่องเที่ยว		←→		
เขียนโปรแกรมท่องเที่ยว			←→	
คำนวณราคาขาย			←→	
จัดทำแบนเนอร์			←→	
เสนอเพื่อตรวจสอบ				←→
สรุปผลโครงการ				←→

2.9 อุปกรณ์ และเครื่องมือที่ใช้

2.9.1 ฮาร์ดแวร์

คอมพิวเตอร์ แท็บเล็ต โทรศัพท์มือถือ เครื่องคิดเลข

2.9.2 ซอฟต์แวร์

Microsoft Word / Microsoft Power point / Adobe Photoshop / Google Map

2.10 สรุปผลการปฏิบัติงานสหกิจศึกษา

จากการที่ผู้จัดทำได้เข้าไปปฏิบัติงานสหกิจศึกษาในบริษัท เบสท์ อินเทอร์เน็ต ชั้นเนล ทราเวล แอนด์ เอเจนซี จำกัด ทำให้ได้รับประโยชน์ดังนี้

2.10.1 ได้เรียนรู้วิธีการทำงาน และฝึกปฏิบัติงานที่หลากหลายในแผนกต่างๆ ของบริษัท

2.10.2 ได้เรียนรู้ปรับตัวในการทำงานร่วมกับผู้อื่น ความมีระเบียบวินัย มีความรับผิดชอบความตรงต่อเวลา

2.10.3 ได้รู้จักเพื่อนใหม่ ได้มิตรภาพจากการทักทาย พูดคุยกันอย่างเป็นกันเอง ทำงานร่วมกันเป็นทีม และช่วยกันแก้ไขปัญหาระหว่างทำงานในองค์กร

2.10.3 มีความภาคภูมิใจในตนเองที่สามารถทำงานที่ได้รับมอบหมายให้ประสบผลสำเร็จตามเป้าหมาย

2.11 ข้อเสนอแนะของการปฏิบัติงานสหกิจศึกษา

2.11.1 ควรหาสถานประกอบการที่ใกล้บ้านนักศึกษา เนื่องจากการเดินทางมาทำงานมีความสะดวก รวดเร็ว ช่วยทำให้มาทำงานได้ตรงต่อเวลา ไม่ถูกตำหนิจากที่ทำงาน แต่ควรเผื่อเวลา เพื่อหลีกเลี่ยงปัญหาการติดด้วย

2.11.2 สิ่งสำคัญที่ทำให้นักศึกษาผ่านงาน คือ ต้องตั้งใจทำงาน ไม่ขาดหรือลางานบ่อย และต้องมีความรับผิดชอบต่องานที่ได้รับมอบหมาย ไม่ปฏิเสธงานใหม่ แม้จะมีงานเดิมที่ยังทำไม่เสร็จ แต่ควรรับงานไว้ก่อน และนำมาทำต่อเป็นลำดับถัดไป ถ้าทำไม่เสร็จในเวลาทำงาน ควรแจ้งพนักงานที่ปรึกษา และขอเลื่อนไปทำต่อให้เสร็จในวันถัดไป



บทที่ 3

การทบทวนเอกสาร และวรรณกรรมที่เกี่ยวข้อง

โครงการเรื่อง “โปรแกรมท่องเที่ยว “มหัศจรรย์อีิปต์ ล่องเรือแม่น้ำไนล์ 7 วัน 4 คืน” ผู้จัดทำได้ทำการค้นคว้าศึกษาแนวคิด ทฤษฎี และหนังสือที่เกี่ยวข้อง เพื่อเป็นแนวทางสำหรับการจัดทำโปรแกรมท่องเที่ยว ดังนี้

- 3.1 แนวคิดเกี่ยวกับทฤษฎีการท่องเที่ยว
- 3.2 แนวคิดเกี่ยวกับการจัดการท่องเที่ยว
- 3.3 แนวคิดการจ้ดนำเที่ยว
- 3.4 ขั้นตอนการเขียนรายการเพื่อจ้ดนำเที่ยว
- 3.5 ข้อมูลทั่วไปของประเทศอีิปต์
- 3.6 งานวิจัยที่เกี่ยวข้อง

3.1 แนวคิดเกี่ยวกับทฤษฎีการท่องเที่ยว

3.1.1 ความหมายของการท่องเที่ยว

ไพฑูรย์ พงศะบุตร และ วิลาสวงค์ พงศะบุตร (2542) ได้ให้ความหมายของการท่องเที่ยว หมายถึง การเดินทางไปเยือนสถานที่ต่างถิ่นซึ่งไม่ใช่เป็นที่พำพักอาศัยประจำของบุคคลนั้น และเป็นการไปเยือนชั่วคราว โดยไม่ใช่เพื่อเป็นการประกอบอาชีพหารายได้

ปรีชา แดงโรจน์ (2544) ได้ให้ความหมายของการท่องเที่ยว หมายถึง กิจกรรมอย่างหนึ่งของมนุษย์ ซึ่งกระทำเพื่อผ่อนคลายความตึงเครียดจากกิจการงานประจำโดยปกติจะเดินทางจากที่หนึ่งไปยังอีกที่หนึ่งโดยไม่คำนึงว่าระยะทางนั้นจะใกล้หรือไกล และการเดินทางนั้นจะมีการค้างแรมหรือไม่

ฉลองศรี พิมลสมพงศ์ (2546) ได้ให้ความหมายของการท่องเที่ยว หมายถึง การเดินทางเพื่อความเพลิดเพลิน พักผ่อนหย่อนใจ และเป็นการเดินทางที่มีเงื่อนไขสำคัญ 3 ประการ คือ เดินทางจากที่อยู่อาศัยตามปกติไปยังที่อื่นเป็นการชั่วคราว เดินทางด้วยความสมัครใจ และเดินทางด้วยวัตถุประสงค์ใดๆ ก็ตาม แต่ไม่ใช่เพื่อการประกอบอาชีพหรือหารายได้

สำนักงานพัฒนาการท่องเที่ยว (2546) ได้ให้ความหมายของการท่องเที่ยว หมายถึง การเดินทางเพื่อผ่อนคลายความเครียด แสวงหาประสบการณ์แปลกใหม่ โดยมีเงื่อนไขว่า การเดินทางนั้นเป็นการเดินทางเพียงชั่วคราว ผู้เดินทางจะต้องไม่ถูกบังคับให้เดินทาง

รัฐชญา มณีเนตร (2552) ได้ให้ความหมายของการท่องเที่ยว หมายถึง การเดินทางของมนุษย์จากสถานที่ใดสถานที่หนึ่งไปยังอีกสถานที่หนึ่ง หรือการเดินทางจากถิ่นพำนักที่อาศัยไปยังสถานที่อื่นเป็นการชั่วคราวด้วยความสมัครใจไป และเป็นการเดินทางด้วยเหตุผลของการท่องเที่ยวมิใช่เพื่อประกอบอาชีพหรือหารายได้ เช่น การเดินทางเพื่อการพักผ่อน การเดินทางเพื่อไปชมการแข่งขันกีฬา การเดินทางเพื่อการศึกษา การเดินทางเพื่อการประชุมสัมมนา การเดินทางเพื่อเยี่ยมญาติพี่น้องหรือเพื่อน การเดินทางเพื่อแลกเปลี่ยนวัฒนธรรม เป็นต้น

จากคำนิยามและความหมายของการท่องเที่ยวที่ผู้เขียนหลายท่านได้กล่าวไว้สรุปได้ว่า การเดินทางท่องเที่ยวนั้นจะต้องเป็นการเดินทางจากที่หนึ่งไปสู่อีกที่หนึ่งชั่วคราว โดยความสมัครใจ และไม่มีธุรกิจเข้ามาเกี่ยวข้องอาจจะเป็นการเดินทาง เพื่อศึกษา พบปะ แลกเปลี่ยนวัฒนธรรม ผ่อนคลายจากการทำงาน

3.1.2 ความหมายของนักท่องเที่ยว

ตามความหมายของสันนิบาตชาติที่ได้ให้คำนิยามไว้ในปี พ.ศ. 2480 ว่านักท่องเที่ยว หมายถึง บุคคลที่เดินทางอยู่ในประเทศหนึ่งประเทศใดที่มีใช้บ้านเมืองที่อาศัยอยู่เป็นประจำ เป็นเวลาไม่น้อยกว่า 24 ชั่วโมง และได้ขยายความต่อไปอีกว่า บุคคลเช่นใด นับเป็นนักท่องเที่ยว และบุคคลเช่นใดไม่นับเป็นนักท่องเที่ยวดังต่อไปนี้ (บุญเลิศ จิตตั้งวัฒนา, 2548)

บุคคลที่นับเป็นนักท่องเที่ยว มีดังนี้

1. ผู้ที่เดินทางเพื่อพักผ่อนใจ หรือ เพื่อสุขภาพ
2. ผู้ที่เดินทางไปประชุม หรือ ประกอบภารกิจอย่างใดอย่างหนึ่ง
3. ผู้ที่เดินทางเพื่อ ทำธุรกิจการค้าบางประการ
4. ผู้ที่เดินทางมากับเรือที่เพลลิตากับทิวทัศน์สองฝั่งน้ำ แม้จะแวะพักอยู่น้อยกว่า 24 ชั่วโมงก็ตาม

บุคคลที่ไม่นับเป็นนักท่องเที่ยว มีดังนี้

1. ผู้เดินทางมาเพื่อ ประกอบอาชีพใดอาชีพหนึ่งประกอบธุรกิจที่มีรายได้ในประเทศนั้น โดยจะมีสัญญาไว้กับผู้ใด หรือ ไม่ก็ตาม
2. ผู้เดินทางมาเพื่อตั้งถิ่นฐานที่อยู่อย่างถาวรในประเทศนั้น
3. ผู้เดินทางข้ามพรมแดนไปทำงานนอกประเทศของตน
4. ผู้เดินทางเพื่อเข้าไปเป็นนักเรียน หรือ นักศึกษาที่อาศัยอยู่ในที่ที่จัดไว้เป็นหอพักนักเรียนนักศึกษา

5. ผู้เดินทางผ่านโดยมิได้แวะลงจากยานพาหนะเลย แม้ว่าจะเดินทางอยู่ในอาณาเขตของประเทศใดประเทศหนึ่ง เป็นเวลามากกว่า 24 ชั่วโมงก็ตาม

3.1.3 ความสำคัญของอุตสาหกรรมท่องเที่ยว

คำว่า “อุตสาหกรรม” ตามพจนานุกรม คือ “การกระทำสิ่งใดๆ เพื่อให้เป็นสินค้า” แต่ปัจจุบันมีความหมายมากกว่านั้น คือ “กิจกรรมทางเศรษฐกิจ อย่างมีระบบการพาณิชย์ หรือ การผลิตสาขาใดสาขาหนึ่ง” การท่องเที่ยวคือ การดำเนินกิจกรรมบริการด้านการนำเที่ยว เช่น บริการด้านการเดินทาง บริการด้านอาหาร การพักผ่อน และบริการด้านการนำเที่ยว ซึ่งดำเนินการโดยหวังผลกำไรที่ ต้องอาศัยแรงงานและการลงทุนสูง โดยใช้เทคนิควิชาการเฉพาะ มีการวางแผน การจัดองค์การ และการตลาด ครอบคลุมธุรกิจหลายประเภท ทั้งที่เกี่ยวข้องกับการท่องเที่ยวโดยตรง และโดยอ้อม

ฉันทิช วรรณถนอม (2552) กล่าวว่า อุตสาหกรรมท่องเที่ยว ซึ่งประกอบด้วยธุรกิจหลายประเภททั้งธุรกิจที่เกี่ยวข้องโดยตรง และธุรกิจที่เกี่ยวข้องทางอ้อม หรือธุรกิจสนับสนุนต่างๆ การซื้อบริการของนักท่องเที่ยวชาวต่างประเทศถือได้ว่าเป็นการส่งสินค้าออกที่มองไม่เห็นด้วยสายตา เพราะเป็นการซื้อด้วยเงินตราต่างประเทศ การผลิตสินค้า คือ บริการต่างๆ ที่นักท่องเที่ยวซื้อก็ต้องมีการลงทุน ซึ่งผลประโยชน์จะตกอยู่ในประเทศ และจะช่วยให้เกิดงานอาชีพอีกหลายแขนง เกิดการหมุนเวียนทางเศรษฐกิจ นอกจากนี้ทางด้านสังคมการท่องเที่ยวเป็นการพักผ่อนคลายความตึงเครียด พร้อมกับบริการได้รับความรู้ ความเข้าใจในวัฒนธรรมที่ผิดแผกแตกต่างออกไปอีกครั้ง อุตสาหกรรมท่องเที่ยวเป็นแหล่งที่มาของรายได้ในรูปเงินตราต่างประเทศ ซึ่งจะมีส่วนช่วยสร้างเสถียรภาพให้กับดุลการชำระเงินได้เป็นอย่างมาก นอกจากนี้การท่องเที่ยวยังมีบทบาทช่วยกระตุ้นให้มีการนำเอาทรัพยากรของประเทศมาใช้ประโยชน์อย่างกว้างขวาง ที่ผู้อยู่ในท้องถิ่นได้เก็บมาประดิษฐ์เป็นหัตถกรรมพื้นบ้าน ขายเป็นของที่ระลึกสำหรับนักท่องเที่ยว ซึ่งสรุปได้ว่าบทบาท และความสำคัญของอุตสาหกรรมท่องเที่ยวต่อเศรษฐกิจ สังคม และวัฒนธรรมธรรมชาติ และสิ่งแวดล้อม มีดังต่อไปนี้

1. เศรษฐกิจ ประเทศไทยเป็นประเทศหนึ่งที่ทำให้ความสำคัญของอุตสาหกรรมท่องเที่ยวเป็นอย่างมาก เนื่องจากเป็นอุตสาหกรรมที่ก่อให้เกิดผลประโยชน์ทั้งทางเศรษฐกิจ สังคม วัฒนธรรม และสิ่งแวดล้อม บทบาทที่เด่นชัดบทบาทหนึ่งในช่วงหลายปีที่ผ่านมาของอุตสาหกรรมท่องเที่ยวก็คือ บทบาทด้านเศรษฐกิจซึ่งอาจกล่าวได้ว่าอุตสาหกรรมท่องเที่ยวเป็นอุตสาหกรรมที่ทำรายได้ที่สำคัญให้ประเทศเป็นลำดับต้น โดยเฉพาะการนำเงินตราต่างประเทศเข้ามาใช้จ่ายในระบบเศรษฐกิจของประเทศ

2. ด้านสังคม และวัฒนธรรม ปกติรูปแบบวิถีชีวิตของคนในสังคมในทุกๆ สังคมจะมีการพัฒนาเปลี่ยนแปลงอยู่ตลอดเวลาอยู่แล้ว จะช้าหรือเร็วก็ขึ้นอยู่กับปัจจัยจากทั้งภายนอก และภายใน มาเป็นตัวกระตุ้น จะพัฒนาไปในทางที่ดีหรือไม่ก็ขึ้นอยู่กับปัจจัยทั้งสองนั้นตลอดจนสภาพสังคมนั้น ประกอบด้วย เช่นเดียวกับการที่หากสังคมใดต้องการเปลี่ยนแปลงตัวเองจากสังคมเดิมตามปกติมาเป็นสังคมที่เปิดกว้างพร้อมรับการเข้ามาของอุตสาหกรรมการท่องเที่ยว สังคมนั้นก็จะยังมีการพัฒนาเปลี่ยนแปลงอย่างรวดเร็วเป็นหลายเท่าตัว เนื่องจากการท่องเที่ยวต้องเกี่ยวข้องกับภาคธุรกิจหลายฝ่ายต้องเกี่ยวข้องกับคนหลายคน ต้องเกี่ยวข้องกับวัฒนธรรมความต้องการของคนที่หลากหลาย ผลของการท่องเที่ยวอาจไม่ได้ส่งผลต่อการทำให้วัฒนธรรมของท้องถิ่นต้องเปลี่ยนแปลงอย่างทันทีทันใด แต่อาจค่อยๆ ซึมซับอย่างช้าๆ ธุรกิจหรือผู้ที่เกี่ยวข้องในอุตสาหกรรมการท่องเที่ยว ภาคต่างๆ ที่มีความล่อแหลมต่อความรับผิดชอบในวัฒนธรรมท้องถิ่นนั้นๆ จึงควรตระหนัก หมั่นสังเกตติดตาม พัฒนาวัฒนธรรมในสิ่งที่ดี และวัฒนธรรมภายนอกที่แตกต่างจากของตนมาปรับใช้ให้เกิดประโยชน์สูงสุด แต่ต้องไม่ลืมคุณค่าวัฒนธรรมเดิมของตนด้วย

3. ด้านธรรมชาติ และสิ่งแวดล้อม การท่องเที่ยวก่อให้เกิดประโยชน์ในการช่วยรักษาสิ่งแวดล้อมกล่าวคือ เมื่อมีการท่องเที่ยวเกิดขึ้นย่อมทำให้ชุมชนในแหล่งท่องเที่ยวต่างๆ เห็นคุณค่าของสิ่งแวดล้อมที่เป็นทรัพยากรการท่องเที่ยวเป็นเหตุให้มีการมีช่วยกันรักษาสภาพภูมิทัศน์ของสิ่งแวดล้อมในชุมชนเพื่อสามารถดึงดูดให้นักท่องเที่ยวเข้ามามากขึ้น และสามารถอาศัยรายได้จากการท่องเที่ยวมาสนับสนุนในการดูแลรักษาสิ่งแวดล้อมของแหล่งท่องเที่ยวต่างๆ อันเป็นการนำทรัพยากรการท่องเที่ยวมาใช้ให้เกิดประโยชน์อย่างคุ้มค่า (ฉันทิช วรรณถนอม, 2552)

3.1.4 รูปแบบของการท่องเที่ยว

รูปแบบการท่องเที่ยวของประเทศไทย องค์การท่องเที่ยวโลก (Goeldner & Ritchie, 2549) ได้กำหนดรูปแบบการท่องเที่ยวไว้ 3 แบบ เพื่อตอบสนองความต้องการท่องเที่ยว โดยมีรูปแบบในการท่องเที่ยว คือ

1. รูปแบบการท่องเที่ยวในแหล่งธรรมชาติ หมายถึง การท่องเที่ยวแหล่งธรรมชาติ โดยประกอบด้วย การท่องเที่ยวเชิงนิเวศทางทะเล การท่องเที่ยวเชิงธรณีวิทยา การท่องเที่ยวเชิงนิเวศ การท่องเที่ยวเชิงดาราศาสตร์ การท่องเที่ยวเชิงเกษตร

2. รูปแบบการท่องเที่ยวในแหล่งวัฒนธรรม หมายถึง การท่องเที่ยวในแหล่งประวัติศาสตร์ และวัฒนธรรมท้องถิ่น ซึ่งประกอบด้วย การท่องเที่ยวเชิงประวัติศาสตร์ การท่องเที่ยวงานชมวัฒนธรรม และประเพณี การท่องเที่ยวชมวิถีชีวิตในชนบท

3. รูปแบบการท่องเที่ยวในความสนใจพิเศษ หมายถึง การท่องเที่ยวที่ผสมผสานการท่องเที่ยวกับความต้องการอื่นเพิ่มเติมซึ่งประกอบด้วย การท่องเที่ยวเชิงสุขภาพ การท่องเที่ยวเชิงทัศนศึกษา และศาสนา การท่องเที่ยวเพื่อศึกษากลุ่มชาติพันธุ์ หรือวัฒนธรรมกลุ่มน้อย การท่องเที่ยวเชิงกีฬา การท่องเที่ยวแบบผจญภัย การท่องเที่ยวแบบโฮมสเตย์ และฟาร์มสเตย์ การท่องเที่ยวพำนักระยะยาว

3.1.5 วัตถุประสงค์ของการท่องเที่ยว

อุษณีย์ ศรีภูมิ (2544) กล่าวว่า การท่องเที่ยวเป็นความต้องการอย่างหนึ่ง ทั้งทางด้านร่างกาย และจิตใจซึ่งมีวัตถุประสงค์ต่างๆที่แตกต่างกันดังนี้

1. ความอยากรู้อยากเห็นในด้านต่างๆ เป็นการท่องเที่ยวเพื่อได้พบเห็นสิ่งแปลกใหม่ด้าน วัฒนธรรมประเพณีที่แตกต่างกันออกไป
2. การพักผ่อนหย่อนใจเพื่อผ่อนคลายความเครียดจากภารกิจประจำวัน เช่น การเล่นกีฬา การเดินทางท่องเที่ยวตามแหล่งบริการทางประวัติศาสตร์
3. ความสนใจทางด้านศาสนา และประวัติศาสตร์ ได้แก่ การนมัสการศาสนสถาน การท่องเที่ยวไปตามสถานที่สำคัญทางประวัติศาสตร์
4. อาชีพและธุรกิจ ได้แก่ การเดินทางเพื่อสำรวจ ค้นคว้า การประชุม สัมมนา การศึกษา เปรียบเสมือนการศึกษาเพื่อเพิ่มพูนความรู้
5. อื่นๆ ได้แก่ การเยี่ยมเยียนญาติพี่น้องเพื่อนฝูง ซึ่งการเดินทางเพื่อวัตถุประสงค์นี้ มักจะเกิดขึ้นในช่วงวันหยุด วันเทศกาลต่างๆ

สรุปได้ว่าวัตถุประสงค์ในการท่องเที่ยว คือ ความต้องการที่แตกต่างกันมีวัตถุประสงค์ เพื่อเดินทาง เพื่อพักผ่อน ท่องเที่ยว พบสิ่งแปลกใหม่ ศึกษาหาความรู้ และเยี่ยมเยียนญาติพี่น้อง

3.1.6 องค์ประกอบของอุตสาหกรรมท่องเที่ยว

Pike Steven (2008) กล่าวถึงคุณลักษณะของแหล่งท่องเที่ยวว่า แหล่งท่องเที่ยวเป็นการผสมผสานระหว่างผลิตภัณฑ์ทางการท่องเที่ยว ประสบการณ์ และการนำเสนอทรัพยากรที่จับต้องไม่ได้อื่นๆ แก่ผู้บริโภค สิ่งสำคัญคือ แหล่งท่องเที่ยวเป็นสถานที่ซึ่งนักท่องเที่ยวจะเดินทางมาเยี่ยมชม หรือพักอาศัย ดังนั้นแหล่งท่องเที่ยวควรประกอบด้วยองค์ประกอบ 6 ประการ (6A) ดังต่อไปนี้

1. ความสามารถในการจัดโปรแกรมการท่องเที่ยว (Available Package) เป็นการจัดการท่องเที่ยวให้นักท่องเที่ยวรู้สึกถึงความสะดวกรวดเร็ว รู้ถึงแหล่งท่องเที่ยว ในสถานที่ที่จะเดินทางไป เพื่อให้ครอบคลุมกับวัตถุประสงค์ของการเดินทางท่องเที่ยว

2. ความสามารถในการเข้าถึง (Accessibility) ได้แก่ การมีระบบโครงสร้างพื้นฐานที่เหมาะสม เช่น สนามบิน ระบบคมนาคม ตลอดจนบริการด้านอุตสาหกรรมขนส่ง เช่น การขนส่งทางอากาศ ทางบก และทางน้ำ ซึ่งจะเอื้ออำนวยให้นักท่องเที่ยวสามารถเดินทางไปถึงจุดหมายปลายทาง หรือแหล่งท่องเที่ยวได้อย่างสะดวกรวดเร็ว และปลอดภัย

3. สิ่งดึงดูดใจ (Attraction) นับเป็นองค์ประกอบที่มีความสำคัญที่สุด เพราะเป็นจุดดึงดูดให้นักท่องเที่ยวเดินทางมาท่องเที่ยวแหล่งท่องเที่ยวอาจเป็นแหล่งธรรมชาติที่มีความโดดเด่น หรือแหล่งท่องเที่ยวเชิงวัฒนธรรม ประวัติศาสตร์

4. สิ่งอำนวยความสะดวก (Amenities) ได้แก่ โรงแรม รีสอร์ท และโฮมสเตย์ Bed & Breakfast และ Guest House โดยที่พักแรมประเภทต่าง ๆ จะมีสิ่งอำนวยความสะดวกในระดับที่แตกต่างกัน ซึ่งจะทำให้มีราคาและบริการในระดับต่างกันอีกด้วย เช่น ภัตตาคาร บาร์ ฟิตเนสเซ็นเตอร์ สระว่ายน้ำ ชาวน่า และสิ่งอำนวยความสะดวกอื่น ๆ เป็นต้น

5. กิจกรรม (Activities) นับเป็นองค์ประกอบที่สำคัญเช่นกันในยุคปัจจุบัน ซึ่งการท่องเที่ยวไม่ได้หมายถึงแค่การเดินทางไปชมโบราณสถาน อนุสาวรีย์ ความงดงามของป่าไม้ ธรรมชาติ หากความสำคัญสำหรับผู้มาเยือน คือ การได้มีโอกาสทำกิจกรรมต่างๆ เช่น การเดินป่า เพื่อศึกษาระบบนิเวศเขตเส้นศูนย์สูตรในป่าดิบชื้น การล่องแก่งในแม่น้ำของท้องถิ่น การปีนหน้าผา การดำน้ำรูปแบบ Scuba Diving หรือ Snorkeling การพายเรือแคนู บริเวณป่าชายเลน การตกปลาหมึกในทะเลลึก ตลอดจนการร่วมทำกิจกรรมกับชุมชนท้องถิ่น เช่น การไถนา การดำนา การเกี่ยวข้าว การร่วมพิธีบายศรีสู่ขวัญ เป็นต้น ซึ่งกิจกรรมทั้งหมดจะเป็นประสบการณ์ที่อยู่ในความทรงจำของนักท่องเที่ยว และกิจกรรมดังกล่าวมักก่อให้เกิดการกระจายรายได้สู่ชุมชนท้องถิ่น

6. การให้บริการของแหล่งท่องเที่ยว (Ancillary Service) ได้แก่ ทั้งหมดที่มีให้นักท่องเที่ยว เช่น บริการด้านร้านอาหาร โรงพยาบาล ไปรษณีย์ สถานีบริการน้ำมัน ร้านค้า ร้านขายของที่ระลึก ห้องสุขา เป็นต้น

สรุปได้ว่า อุตสาหกรรมการท่องเที่ยวเป็นแหล่งที่ช่วยกระตุ้นให้มีการนำเอาทรัพยากรของประเทศไปใช้เพื่อให้เกิดประโยชน์สูงสุด ซึ่งประกอบไปด้วยธุรกิจ และการบริการ สิ่งอำนวยความสะดวกต่าง ๆ ที่เกี่ยวข้องกับนักท่องเที่ยว องค์ประกอบที่สำคัญในการท่องเที่ยวในแหล่งท่องเที่ยวนั้น ๆ ควรมีองค์ประกอบหลัก 6 ประการ (6A) ได้แก่ ความสามารถในการจัดโปรแกรม

การท่องเที่ยว (Available Package) ความสามารถในการเข้าถึง (Accessibility) สิ่งดึงดูดใจ (Attraction) สิ่งอำนวยความสะดวก (Amenities) กิจกรรม (Activities) การให้บริการของแหล่งท่องเที่ยว (Ancillary Service)

3.2 แนวคิดเกี่ยวกับการจัดการการท่องเที่ยว

3.2.1 ความหมายของการจัดการการท่องเที่ยว

มนัส สุวรรณ และคณะ (2541) ได้ให้หลักการในการจัดการการท่องเที่ยวโดยต้องพิจารณาการจัดการท่องเที่ยวอย่างเป็นระบบ และบรรลุวัตถุประสงค์หรือเป้าหมายจะต้องพิจารณาระบบย่อย และองค์ประกอบของการจัดการท่องเที่ยว บทบาทหน้าที่ของแต่ละองค์ประกอบ และความสัมพันธ์ระหว่างองค์ประกอบเหล่านั้น รวมถึงการพิจารณาสภาพแวดล้อมของระบบการท่องเที่ยวไปด้วย

1. ทรัพยากรทางท่องเที่ยว (Tourism Resource) ซึ่งประกอบด้วยแหล่งท่องเที่ยวตลอดจนทรัพยากรที่เกี่ยวข้องกับกิจกรรมการท่องเที่ยว

2. การบริการการท่องเที่ยว (Tourism Services) ได้แก่ การให้บริการ เพื่อการท่องเที่ยวที่มีอยู่พื้นที่หรือกิจกรรมที่มีผลเกี่ยวข้องกับการท่องเที่ยวของพื้นที่นั้น ๆ

3. การตลาดท่องเที่ยว (Tourism Marketing) โดยเป็นส่วนของความต้องการในการท่องเที่ยวที่เกี่ยวข้องกับนักท่องเที่ยว ผู้ประกอบการ และประชาชนในพื้นที่ ซึ่งหมายรวมถึงกิจกรรมรูปแบบหรือกระบวนการการท่องเที่ยว นอกจากหลักการในการจัดการท่องเที่ยวซึ่งกล่าวในเบื้องต้นแล้ว แนวทางการบริหาร และจัดการการท่องเที่ยวยังสามารถนำมาวิเคราะห์การจัดการท่องเที่ยวได้อันประกอบไปด้วย แนวทางการบริหาร และจัดการ แนวทางการจัดการด้านสิ่งอำนวยความสะดวกในแหล่งท่องเที่ยว แนวทางการบริหาร และจัดการด้านสวัสดิภาพ และความปลอดภัย แนวทางการประสานความร่วมมือกับหน่วยงานอื่น แนวทางการให้ประชาชน กลุ่ม และองค์กรอื่นๆ มีส่วนร่วม

บุญเลิศ จิตตั้งวัฒนา (2548) ได้ให้ความหมายของการจัดการการท่องเที่ยว หมายถึง การวางแผนการท่องเที่ยว และ ดำเนินการให้เป็นไปตามแผนโดยมีการจัดการบริหารงาน บุคลากร อำนาจการ และควบคุมอย่างเหมาะสม เพื่อให้เป็นไปตามแผนที่ได้วางไว้ รวมทั้งมีการประเมินผลแผนการท่องเที่ยวด้วย

อารีย์ นัยพินิจ และ ชูริชญา มณีเนตร (2551) ได้ให้ความหมายของการจัดการการท่องเที่ยว หมายถึง การดำเนินงานเกี่ยวกับการท่องเที่ยวในด้านการวางแผนด้านการ จัดการผู้รับผิดชอบ การควบคุม การจัดสรรงบประมาณ การประเมินผล และรายงานผลเกี่ยวข้องกับทางการท่องเที่ยว

การท่องเที่ยวแห่งประเทศไทย (2545) ได้กล่าวถึง การจัดการการท่องเที่ยวที่ควรจะดำเนินการ ในความรับผิดชอบของหน่วยงานที่ดูแลสถานที่ท่องเที่ยวที่มีอยู่ 5 การกิจหลักดังนี้

1. การโฆษณา และประชาสัมพันธ์ หน่วยงานที่รับผิดชอบในด้านการจัดการแหล่งท่องเที่ยวควรมีบทบาทในการเผยแพร่ประชาสัมพันธ์แหล่งท่องเที่ยวให้สาธารณชนได้รับรู้ และทราบให้มากที่สุด
2. การสำรวจข้อมูลเกี่ยวกับทรัพยากรการท่องเที่ยว เป็นการสำรวจหาข้อมูลในแหล่งท่องเที่ยวที่มีอยู่ในพื้นที่ เพื่อเป็นข้อมูลในการประชาสัมพันธ์แหล่งท่องเที่ยวในพื้นที่
3. การปรับปรุง และพัฒนาแหล่งท่องเที่ยว เป็นการจัดทำแผนงานโครงการเพื่อปรับปรุง และพัฒนาแหล่งท่องเที่ยวให้เป็นที่ประทับใจของนักท่องเที่ยว
4. การบริหารแหล่งท่องเที่ยว เป็นการกำหนดแนวทางในการบริหารจัดการแหล่งท่องเที่ยวในพื้นที่อย่างเหมาะสม และเกิดประโยชน์สูงสุด
5. การรักษาความปลอดภัยในแหล่งท่องเที่ยว เป็นการวางระบบในการดูแลรักษาความปลอดภัยให้แก่นักท่องเที่ยวที่เข้ามาในพื้นที่รับผิดชอบ

สรุปว่าการจัดการการท่องเที่ยว คือ การกระทำ หรือปฏิบัติอย่างมีเป้าหมายเพื่อสอดคล้องกับหลักการทฤษฎี และแนวคิดที่เหมาะสมโดยคำนึงถึงสภาพที่แท้จริง รวมทั้งข้อจำกัดต่างๆ ทางสังคม และสภาพแวดล้อม การกำหนดแนวทาง มาตรการ และแผนปฏิบัติการที่ดีต้องคำนึงถึงกรอบความคิดที่กำหนดไว้

3.3 แนวคิดการจ้ดนำเที่ยว

3.3.1 การจ้ดนำเที่ยวโดยทั่วไปสามารถจำแนกได้เป็น 2 ลักษณะใหญ่ๆ คือ

1. การจ้ดนำเที่ยวตามความต้องการของนักท่องเที่ยว

การนำเที่ยวแบบนี้จะกำหนดงบประมาณรายการต่าง ๆ ให้สนองตอบตรงความต้องการของกลุ่มนักท่องเที่ยวให้มากที่สุด ต้องสามารถสร้างความประทับใจ โดยจัดให้มีกิจกรรมสอดคล้องกับวัตถุประสงค์ของกลุ่มนักท่องเที่ยว บางครั้งเราเรียกการจ้ดนำเที่ยวแบบนี้ว่ากรุ๊ปเหมา หากเป็นการจ้ดนำเที่ยวที่ทางหน่วยงานของลูกค้าให้จ้ดนำเที่ยว เพื่อเป็นการเที่ยวพักผ่อนประจำปี หรือการเที่ยวเพื่อให้รางวัลแก่พนักงาน แบบนี้จะเรียกว่า Incentive Tour โดยที่ลูกค้าหรือนักท่องเที่ยวจะเป็นผู้มีส่วนร่วมในการกำหนดความต้องการในบางเรื่องหรืออาจทุกเรื่อง เช่น สถานที่ท่องเที่ยว วันเวลาเดินทาง โรงแรมที่พัก ร้านอาหาร ฯลฯ โดยที่บริษัทนำเที่ยวจะเป็นผู้ดำเนินการจัดลงรายการต่าง ๆ ให้เหมาะสมกับความต้องการ เวลา และงบประมาณที่ลูกค้ามี การจ้ดนำเที่ยวแบบนี้โดยมากนักท่องเที่ยวมักให้ผู้จ้ดนำเที่ยวจัดหากิจกรรมระหว่างการเดินทางด้วย เช่น จัดให้มีกิจกรรม

วอล์คแรลลี่ (Walk Rally) จัดให้มีงานรื่นเริง ร้องเพลงคาราโอเกะ จัดให้มีกิจกรรมมอบรางวัลให้แก่พนักงาน เป็นต้น

2. การจัดนำเที่ยวตามรายการนำเที่ยวที่เตรียมไว้แล้ว

การจัดนำเที่ยวแบบนี้เป็นการจัดนำเที่ยวที่บริษัทนำเที่ยวเป็นผู้กำหนดรายการนำเที่ยวทั้งหมดเป็นแบบเหมาจ่าย (Package Tour) โดยมีกำหนดวันเวลาเดินทาง มีการจัดเตรียมยานพาหนะ โรงแรมที่พัก ร้านอาหาร สถานที่ท่องเที่ยว ตลอดจนเส้นทางเดินทาง และแจ้งราคาขาย แล้วโฆษณาประชาสัมพันธ์ให้ลูกค้าที่สนใจเลือกซื้อ รายการจัดนำเที่ยวแบบนี้อาจเรียกว่า รายการนำเที่ยวสำหรับขายหน้าร้าน (ทัวร์หน้าร้าน) มักเป็นทัวร์ไปเช้าเย็นกลับ ทัวร์ชมเมือง หรือ ทัวร์ยอดนิยมที่จัดไปเที่ยวได้ทุกวัน หรือเน้นจัดนำเที่ยว และขายช่วงเทศกาล

3.3.2 การจัดนำเที่ยวที่เป็นสากล แบ่งออกได้ 3 ประเภท คือ

1. การจัดนำเที่ยวในประเทศ (Domestic Tour)

เป็นการจัดนำเที่ยวที่ให้นักท่องเที่ยวในประเทศ และนักท่องเที่ยวต่างประเทศที่มีถิ่นพำนักอยู่ในประเทศได้ท่องเที่ยวตามแหล่งท่องเที่ยวต่าง ๆ ภายในประเทศ โดยบริษัทนำเที่ยวจะเป็นผู้จัดการท่องเที่ยวทั้งหมด นับตั้งแต่การจัดรายการนำเที่ยว ติดต่อที่พัก รับประทานอาหาร และยานพาหนะ ตลอดจนจัดหามัคคุเทศก์

การจัดนำเที่ยวอาจจะเป็นลักษณะไปเช้าเย็นกลับ หรือจัดในช่วงวันหยุดสุดสัปดาห์ หรือจัดตามเทศกาลวันหยุดยาวต่าง ๆ ส่วนใหญ่นิยมจัดนำเที่ยวโดยรถโค้ช หรืออาจจัดนำเที่ยวโดยรถตู้ หรือรถส่วนตัวในกรณีที่มีลูกค้าน้อย หรือต้องไปในสถานที่ที่เข้าถึงลำบาก เช่น เป็นภูเขาต่างๆ หรือ อาจจัดไปกลับโดยเครื่องบิน โดยเฉพาะสายการบิน Low Cost ที่กำลังเป็นที่นิยม และต่อด้วยการใช้รถโค้ช หรือรถตู้นำเที่ยวตามแหล่งท่องเที่ยว ทำให้ไม่เสียเวลาเดินทาง แต่ราคาค่าบริการก็จะสูงขึ้นบ้าง นอกจากนี้ยังอาจจัดเป็นรายการนำเที่ยวแบบเหมาจ่าย (Package Tour) หรือจัดตามความต้องการของลูกค้าก็ได้ ปัจจุบันการจัดนำเที่ยวภายในประเทศเป็นเรื่องง่าย เนื่องจากจัด และประสานงานติดต่อง่าย ไม่ต้องมีตัวแทนในต่างประเทศ แต่เนื่องจากมีทรัพยากรแหล่งท่องเที่ยว สถานที่ประกอบการผู้ผลิตต่างๆ มีอยู่จำกัด โดยเฉพาะหน้าเทศกาลท่องเที่ยว บริษัทนำเที่ยวคู่แข่งที่เกิดขึ้นใหม่ก็มีมาก ทำให้มีการแข่งขันกันสูงในเรื่องการขาย บริษัทนำเที่ยวต่างๆ จึงพยายามหาแหล่งท่องเที่ยวใหม่ๆ ภายในประเทศมาเป็นจุดขาย (ไกรสิทธิ์ ชาญณรงค์, 2534)

2. การจัดนำเที่ยวเข้าประเทศ (Inbound Tour)

เป็นการจัดนำเที่ยวให้ชาวต่างประเทศเดินทางเข้ามาท่องเที่ยวในประเทศ โดยบริษัทนำเที่ยวในต่างประเทศ จะติดต่อผ่านสาขา หรือตัวแทนจัดจำหน่ายท้องถิ่น (Local Agent หรือ Land

Operation) ประจำประเทศไทย ตัวแทนจำหน่ายท้องถิ่นก็จะทำหน้าที่เป็นตัวแทนจัดการท่องเที่ยวภาคพื้นดิน (Land Arrangement) ให้กับบริษัทนำเที่ยวจากต่างประเทศ การจ้ดนำเที่ยวนี้สามารถทำได้ 2 วิธี คือ

2.1 จัดตามความต้องการของบริษัทนำเที่ยวต่างประเทศ

2.2 บริษัทนำเที่ยวในประเทศจัดเสนอขายบริการ หรือ รายการท่องเที่ยวต่าง ๆ ไปยังบริษัทนำเที่ยวต่างประเทศ ซึ่งอาจได้แก่

2.2.1 จัดเป็นรายการนำเที่ยวยอดนิยมต่าง ๆ

2.2.2 จัดเป็นรายการนำเที่ยวสำหรับกลุ่มที่สนใจพิเศษเฉพาะเรื่อง

2.2.3 จัดโปรแกรมนำเที่ยวสำหรับโอกาสพิเศษ หรือ เทศกาลสำคัญๆ เช่น งานลอยกระทงที่สุโขทัย อาหารทะเลที่ภูเก็ต หรือมหกรรมงานพืชสวนโลกที่เชียงใหม่ เป็นต้น

2.2.4 จัดรายการนำเที่ยวก่อนหรือหลัง (Pre Tour or Post Tour) งานประชุม ที่จัดขึ้นในประเทศไทย

2.2.5 จัดโปรแกรมให้นักท่องเที่ยว ได้มีโอกาสสัมผัสกับสิ่งแวดล้อมท้องถิ่น เช่น เยี่ยมชมชีวิตความเป็นอยู่ของชาวเขาเผ่าต่างๆ ทางภาคเหนือ

2.2.6 จัดตามความต้องการขององค์กร หรือ หน่วยงาน สำหรับเป็นรางวัลให้กับพนักงาน หรือ เพื่อศึกษาดูงาน

2.2.7 จัดบริการรับส่ง (Transfer in Transfer Out)

การจ้ดนำเที่ยวประเภทนี้ บริษัทนำเที่ยวในประเทศจะจัดการท่องเที่ยวในด้านต่าง ๆ ให้บริษัทนำเที่ยวจากต่างประเทศขณะที่อยู่ในประเทศ โดยจัดหายานพาหนะรับส่ง ระหว่างสนามบินกับโรงแรม และพานักท่องเที่ยวต่างประเทศไปยังแหล่งท่องเที่ยวต่าง ๆ ติดต่อกันที่พักรับส่งตามแหล่งท่องเที่ยว จัดการเรื่องอาหาร ให้มีความหลากหลายตลอดเวลาที่อยู่ในประเทศ จัดมัคคุเทศก์ให้ร่วมเดินทางไปอำนวยความสะดวกกับคณะ พาไปซื้อของที่ระลึก ท่องเที่ยวตามรายการ โดยรายการท่องเที่ยวจะเป็นไปตามกำหนดที่ตกลงกันไว้ สิ่งสำคัญของบริษัทนำเที่ยวที่ต้องคำนึงถึงในการท่องเที่ยวประเภทนี้คือ ประสิทธิภาพในการจัดการ และมัคคุเทศก์ก็ต้องมีคุณภาพ สามารถพูดภาษาของนักท่องเที่ยวควรมีความรู้รอบตัวเกี่ยวกับประเทศไทย เพื่อเป็นการสร้างศรัทธา ความเชื่อมั่น และความน่าเชื่อถือให้กับนักท่องเที่ยวชาวต่างชาติ

3. การจ้ดนำเที่ยวไปต่างประเทศ (Outbound Tour)

เป็นการจ้ดนำเที่ยวที่นำนักท่องเที่ยวในประเทศออกไปท่องเที่ยวยังต่างประเทศ โดยบริษัทนำเที่ยวในประเทศจะติดต่อผ่านบริษัทนำเที่ยวในต่างประเทศ (Local Agent) ซึ่งเปรียบเสมือนเป็น

ตัวแทนทางการท่องเที่ยวในต่างประเทศ (Land Arrangement) ให้กับบริษัทนำเที่ยวในประเทศ และจะเป็นผู้รับผิดชอบในการจัดนำเที่ยวให้กับนักท่องเที่ยวขณะที่ท่องเที่ยวอยู่ในต่างประเทศ เช่น นักท่องเที่ยวชาวไทยไปเที่ยวประเทศสหรัฐอเมริกา หรือประเทศอิตาลี ก็จะมีตัวแทนของบริษัทนำเที่ยวประเทศนั้น ๆ คอยต้อนรับ และนำเที่ยวในขณะที่อยู่ในประเทศนั้น ๆ ตัวอย่างอีกลักษณะหนึ่ง เช่น บริษัทนำเที่ยว A ในไทยให้บริษัทนำเที่ยว B ในประเทศอังกฤษเป็นตัวแทนจัดนำเที่ยวไปยังประเทศสเปน หรือโปรตุเกส ซึ่งเป็นประเทศที่สาม แบบนี้ก็สามารถเรียกได้ว่าเป็นการจัดนำเที่ยวแบบ Outbound Tour ได้เช่นกัน การจัดนำเที่ยวประเภทนี้ บริษัทนำเที่ยวไทยจะเป็นผู้รับผิดชอบในด้านการทำการตลาด การส่งเสริมการขาย ส่วนการจัดการท่องเที่ยวในประเทศที่เป็นจุดหมายปลายทางนั้น บริษัทตัวแทนในต่างประเทศจะเป็นผู้จัดการทั้งหมด (พวงบุหงา ภูมิพานิช, 2539)

3.4 ขั้นตอนการเขียนรายการเพื่อจัดนำเที่ยว

3.4.1 ความหมายของรายการนำเที่ยว

รายการนำเที่ยว หรือ กำหนดการเดินทาง ตรงกับภาษาอังกฤษว่า Itinerary หมายถึง กิจกรรมการเดินทางท่องเที่ยวในแต่ละวัน ตั้งแต่วันแรกจนถึงวันสุดท้ายตามจำนวนวันที่จัด โดยมีรายละเอียดระบุถึง วัน เวลา สถานที่พักแรม ร้านอาหาร และแหล่งท่องเที่ยว การเขียนรายการนำเที่ยวนั้น ต้องอาศัยทักษะความสามารถเฉพาะตัวในการเขียนเพื่อกำหนดเป็นรายการเดินทาง หรือ รายการนำเที่ยวที่น่าสนใจ ควรเขียนอย่างมีเหตุผล น่าเชื่อถือ มีสีสัน สามารถอ่านแล้วเกิดความรู้สึกต้องการที่จะไปเที่ยวจนถึงขั้นให้ความสนใจ สอบถาม และตัดสินใจซื้อแพ็คเกจทัวร์ในที่สุด

3.4.2 เครื่องมือที่ช่วยในการเขียนรายการนำเที่ยว

การเขียนรายการนำเที่ยวที่น่าสนใจก่อนทำการแจกจ่าย หรือ ทำการโฆษณาประชาสัมพันธ์ทางการตลาดไปยังนักท่องเที่ยว นั้น ต้องอาศัยความชำนาญในการใช้ภาษา ยิ่งถ้าผู้เขียนรายการนำเที่ยวมีประสบการณ์เดินทาง ผ่านงาน Tour Operation มาแล้ว ก็จะสามารถทำให้การเขียนรายการนำเที่ยวว่าง่าย และเห็นภาพมากขึ้น แต่สำหรับมือใหม่นั้นจำเป็นอย่างยิ่งที่ต้องอาศัยเครื่องมือหรือเอกสารเข้ามามีส่วนช่วยในการเขียนรายการนำเที่ยว โดยการได้ดูรายการนำเที่ยวเก่า ๆ ที่ผ่านมาก็จะเป็นประโยชน์ และช่วยให้การเขียนรายการนำเที่ยวไหลลื่นยิ่งขึ้น เครื่องมือเอกสารที่สามารถนำมาประกอบการเขียนรายการนำเที่ยวนี้อาจแบ่งได้เป็น 2 ประเภท คือ เครื่องมือที่เป็นเอกสาร และเครื่องมืออื่นๆ ที่ไม่ใช่เอกสาร

1. เครื่องมือที่เป็นเอกสาร

1.1 หนังสือที่เกี่ยวข้องต่างๆ เช่น เทียวเมืองไทย 76 จังหวัด หนังสือจังหวัดราชบุรี กาญจนบุรี เชียงใหม่ โดยหนังสือจะมีรหัส ISBN กำกับไว้เสมอ จะเป็นเอกสารที่ออกวางขายไม่เป็นเวลา โดยมากผู้เขียนรายการนำเที่ยวจะนำข้อมูลในส่วนที่เป็นเนื้อหาเชิงวิชาการ ประวัติความเป็นมาของแหล่งท่องเที่ยวเส้นทางการเดินทาง สถานที่พัก ร้านอาหาร สถานที่ติดต่อ โดยนำข้อมูลเหล่านี้มาประกอบการเขียนรายการนำเที่ยว

1.2 วารสารที่เกี่ยวข้อง เช่น นิตยสาร อสท. Trip เพื่อนเดินทาง เทียวรอบโลก จุลสารการท่องเที่ยว ฯลฯ วารสารจะเป็นเอกสารที่มีรหัส ISSN กำกับไว้เสมอ เป็นเอกสารที่ออกจำหน่ายเป็นเวลาอาจจะเป็นรายสัปดาห์ หรือรายเดือน สำหรับข้อมูลที่นำมาจากวารสารก็จะเป็นลักษณะเดียวกับข้อมูลที่ได้จากหนังสือ แต่อาจจะทันสมัยกว่าเพราะออกเป็นเวลา สิ่งที่คุณเขียนจะได้เพิ่มเติมจากวารสาร คือตัวอย่างโปรแกรม หรือรายการนำเที่ยวที่บริษัทนำเที่ยวต่างๆ ซึ่งผู้เขียนรายการนำเที่ยวสามารถนำรูปแบบ หรือภาษามาปรับใช้ในการเขียนรายการนำเที่ยวของตนได้

1.3 แผ่นพับ หรือ โบรชัวร์ (Folder or Brochure) เป็นเอกสารที่ส่วนมากมักไม่ปรากฏวันเดือนปีที่พิมพ์ชัดเจนนัก ผู้เขียนรายการนำเที่ยวสามารถดึงข้อมูลในส่วนที่เป็นรูปภาพ สถานที่ตั้ง แผ่นผัง หรือ แผนที่ การเข้าถึงรายละเอียดในสิ่งที่น่าสนใจ สิ่งอำนวยความสะดวกโดยย่อ ราคา ค่าบริการ แผ่นพับ และโบรชัวร์อาจเป็นเรื่องของที่พัก ร้านอาหาร หรือ แหล่งท่องเที่ยว บางชิ้นก็อาจมีข้อมูลเชิงวิชาการบ้าง แต่ไม่มากนัก

1.4 ตารางบอกเวลาเดินทาง (Time Table) หรือ อัตราค่าธรรมเนียม (Tarif) ได้แก่ ตารางเวลาการเดินทางของสายการบิน หรือบริษัทเดินเรือ หรือกำหนดการเดินทางต่าง ๆ พร้อมอัตราค่าบริการ โดยมากถ้าเป็นของสายการบินมักทำเป็นลักษณะของหนังสือ หรือพ็อกเก็ตบุ๊ก (Pocket Book) เล่มเล็ก ๆ ถ้าเป็นเวลาเดินเรือ หรือเวลาเดินรถ อาจทำเป็นแผ่นปลิวแจก ซึ่งผู้จัดนำเที่ยวสามารถนำข้อมูลที่ได้มาพิจารณาในเรื่องของวันเวลาเดินทาง และวันกลับ ดูว่าช่วงเวลาไหนเหมาะสม จะออกเดินทางจากต้นทางเวลาใด จึงจะสามารถไปถึงจุดหมายปลายทาง เพื่อเปลี่ยนถ่ายเป็นยานพาหนะอื่นได้ทัน เป็นต้น

1.5 ตาราง หรือ ใบเสนอราคา (Table or Tabular Form) จากสถานประกอบการต่างๆ ที่เสนอแก่บริษัทนำเที่ยว อาจมีลักษณะเป็นเอกสารแผ่นเดียว หรือเป็นรูปเล่มขนาดพกพา ซึ่งอาจเป็นตาราง หรือใบเสนอราคาของสถานประกอบการที่เกี่ยวข้อง เป็นเอกสารที่มีความสำคัญมาก โดยเฉพาะตอนที่จะใช้ประกอบการกำหนดราคาในการจัดนำเที่ยวของบริษัทนำเที่ยว

1.6 แผนที่ หรือ แผนผัง (Map or Chart) เป็นเอกสารที่ใช้วางแผนในเรื่องของเส้นทาง เวลา แต่ช่วงของระยะทางจากจุดหนึ่งไปอีกจุดหนึ่ง อาจเป็นได้ทั้งแผนที่ หรือแผนผังที่เป็นที่ตั้งของ โรงแรม แผนที่ประเทศไทย แผนที่ภูมิภาค ร้านอาหาร แหล่งท่องเที่ยว แผนที่จังหวัด แผนที่เกาะ เส้นทางเดินป่า ฯลฯ ข้อมูลจากเอกสารประเภทนี้สามารถใช้ประโยชน์ต่อผู้เขียนรายการนำเที่ยว หรือ ผู้จัดนำเที่ยวโดยเฉพาะในเรื่องของเวลาระหว่างจุดต่อจุด เส้นทางถนน

1.7 เอกสารอื่นๆ (Other Documents) ที่เกี่ยวข้องกับกรเขียนรายการนำเที่ยว ยังมีอีกมากมาย เช่น จุลสาร แผ่นปลิว วีซีดี โพรทัสน์ ฯลฯ ซึ่งผู้เขียนต้องรู้จักคัดเลือกสิ่งที่สามารถนำมาใช้ในการเขียน เพื่อให้เกิดประสิทธิภาพสูงสุด

2. เครื่องมืออื่นๆ

นอกเหนือจากเอกสารที่มีส่วนช่วยในการเขียนรายการนำเที่ยวดังกล่าวข้างต้นแล้วผู้เขียน อาจอาศัยข้อมูลจากแหล่งต่าง ๆ หรือ ข้อมูลจากบุคคลที่เกี่ยวข้องดังนี้

2.1 จากหน่วยงานภาครัฐที่เกี่ยวข้อง เช่น การท่องเที่ยวแห่งประเทศไทย หอสมุดการท่องเที่ยวแห่งประเทศไทย สถานที่ท่องเที่ยวที่อยู่ในความดูแลของรัฐบาล เช่น วัด พิพิธภัณฑ์สถานแห่งชาติ อุทยานแห่งชาติ

2.2 จากหน่วยงานภาคเอกชนที่เกี่ยวข้อง เช่น สถานที่ท่องเที่ยวของเอกชน

2.3 จากผู้มีประสบการณ์ในการเดินทางท่องเที่ยวมาแล้ว เช่น จากมัคคุเทศก์ ผู้วางแผนจัดนำเที่ยวในบริษัททัวร์ต่างๆ หรือผู้ที่อยู่ในวงการท่องเที่ยว

2.4 จากสถานประกอบการที่เกี่ยวข้องในการจัดนำเที่ยว เช่น โรงแรม บริษัทนำเที่ยว ร้านอาหารของที่ระลึก บริษัทนำเที่ยวท้องถิ่น เป็นต้น

2.5 จากอินเทอร์เน็ต โดยจะได้ข้อมูลแทบทุกประเภท ได้แก่ ข้อมูลเกี่ยวกับสถานที่ท่องเที่ยว ราคา ค่าบริการ การเดินทาง ตารางเวลา สินค้าบริการของคู่แข่งอื่น รูปภาพต่าง ๆ ฯลฯ

3.4.3 การเขียนตารางระยะทาง

คือ การคิดคำนวณระยะทางจากสถานที่ต่าง ๆ ในรายการนำเที่ยวจากจุดหนึ่งไปยังอีกจุดหนึ่ง แล้วนำมาคิดคำนวณเป็นเวลาที่ต้องใช้ในการเดินทาง รวมถึงคิดเวลาที่ต้องใช้ในการทำกิจกรรมท่องเที่ยวในแต่ละช่วง โดยคิดคำนวณจำนวนระยะทางกับเวลาที่ต้องใช้ระหว่างจุดต่อจุดอย่างนี้ตลอดไปให้ครบตามรายการที่กำหนด โดยการเขียนตารางระยะทางจะมีประโยชน์ต่อการเขียนรายการนำเที่ยว เพราะจะทำให้ผู้เขียนมีความชัดเจนในเรื่องวันเวลา และกิจกรรมระหว่างการเดินทาง และเมื่อได้ตารางระยะทางแล้ว ผู้เขียนก็สามารถนำตารางนั้นมาเพื่อพิจารณาประกอบการ

เขียนพรรณนาลงในรายการนำเที่ยวได้อย่างแม่นยำ และใกล้เคียงความเป็นจริงมากที่สุด โดยการเขียนตารางระยะทางควรยึดหลักดังนี้ (หลักการนี้ใช้สำหรับการจัดนำเที่ยวในประเทศเนื่องจากบริบทภูมิประเทศ กฎหมายการจราจร และเรื่องอื่น ๆ ในแต่ละประเทศไม่เหมือนกัน)

1. ถ้าเป็นการเดินทางโดยรถโค้ช ต้องทราบจำนวนระยะทางระหว่างจุดต่อจุดเสียก่อน จากนั้นให้คิดคำนวณความเร็วต่อระยะทาง สำหรับการจัดนำเที่ยวในประเทศไทยให้คิดเวลาเดินทางที่ 70 - 90 กิโลเมตรต่อชั่วโมง ทั้งนี้ขึ้นอยู่กับสภาพเส้นทาง และสภาพภูมิอากาศ
2. ถ้าเป็นรถตู้ หรือ รถส่วนตัวขนาดเล็กให้คิดคำนวณความเร็วต่อระยะทางที่ 80 - 100 กิโลเมตรต่อชั่วโมง ขึ้นกับสภาพเส้นทาง และสภาพภูมิอากาศ
3. ในกรณีที่รถวิ่งในตัวเมืองให้ผู้เขียนรายการควรเผื่อเวลาการจราจรติดขัดโดยเฉพาะช่วงเทศกาล การจราจรจะติดขัดมากขึ้น หรือเผื่อเวลารถติดสัญญาณไฟจราจรด้วย
4. ถ้าเป็นสภาพทางที่ขึ้นเขา หรือทางยากลำบากทुरกันดาร หรือ มีทางโค้งมาก ๆ เช่น ไปอู๋มผาง หรือไปแม่ฮ่องสอนให้คิดคำนวณความเร็วต่อระยะทางที่ 30 - 60 กิโลเมตรต่อชั่วโมง ให้คำนึงถึงสภาพเส้นทางในแต่ละช่วงด้วย
5. การเดินทางโดยเครื่องบินให้คิดคำนวณความเร็วตามตารางการบินที่ออก และถึง แต่ต้องคิดเผื่อเวลาเครื่องบินล่าช้า (Flight Delay) ด้วย
6. การเดินทางโดยเรือให้คิดคำนวณความเร็วต่อระยะทางที่ 30 - 61 กิโลเมตรต่อชั่วโมง ขึ้นอยู่กับประเภทของเรือด้วยว่าจะเป็นเรือใหญ่ เรือประมงดัดแปลง หรือ สปีดโบ๊ท (Speed Boat) หรือให้คิดตามตารางการเดินทางเรือ หากต้องการจัดนำเที่ยวตามตารางเดินเรือ
7. การหยุดแวะ เพื่อให้นักท่องเที่ยวได้ทำภารกิจส่วนตัว (กรณีเดินทางโดยรถ ควรคิดเวลาในการหยุดพักครั้งละ 15-30 นาที ขึ้นอยู่กับขนาดของรถ และปริมาณนักท่องเที่ยวด้วย ถ้าไปหลายคันก็ต้องเพิ่มเวลาหยุดพักให้นานกว่าปกติ
8. การเลือกปั๊มน้ำมัน เพื่อเติมน้ำมัน หรือ เพื่อการหยุดพัก ควรเลือกปั๊มที่ใหญ่ มีสิ่งอำนวยความสะดวกครบ เพื่อประหยัดเวลาไม่ต้องแย่งกันซื้อของ หรือเข้าห้องน้ำ โดยเฉพาะช่วงเทศกาล
9. ควรให้ความสำคัญในเรื่องเวลาแวะพักในแต่ละสถานที่แต่ละจุดแตกต่างกัน เช่น ในแหล่งท่องเที่ยวที่สวยงามกว้างใหญ่มีจุดน่าสนใจหลายจุด ก็ควรใช้เวลาเป็นหลักชั่วโมงถึงหลายชั่วโมงสำหรับการได้ท่องเที่ยว ส่วนในสถานที่ท่องเที่ยวเล็ก ๆ ไม่มีอะไรน่าสนใจมากนักก็ไม่ควรให้เวลามาก หรือ อาจแค่จอดรถดูใกล้ ๆ ก็เพียงพอ ส่วนในการรับประทานอาหารควรใช้เวลาประมาณ 60 - 90 นาที ยกเว้นมีการรับประทานอาหารพร้อมชมการแสดง ซึ่งอาจให้เวลามากกว่านี้

10. ต้องไม่ลืมบวกเวลาในการขึ้นลงจากยานพาหนะ หรือ เวลาเปลี่ยนถ่ายยานพาหนะในการเดินทาง และความล่าช้าส่วนตัวของลูกค้าด้วย

11. ตารางระยะทาง หรือ โปรแกรมนำเที่ยวที่ดีควรเดินทางไปถึงแล้วสามารถเที่ยวต่อได้เลย หรือ ไม่ก็ควรได้แวะท่องเที่ยวเป็นระยะ ๆ ไม่ควรเดินทางตอนเช้า เพื่อให้ถึงตอนเย็นแล้วเข้าที่พัก เพื่อพักผ่อนโดยไม่ได้แวะเที่ยวระหว่างทางเลย

12. ทั้งนี้การคำนวณเวลาในการเขียนตารางระยะทางได้อย่างแม่นยำ สำคัญที่สุดอยู่ที่ประสบการณ์ของผู้จัดรายการนำเที่ยว

3.4.4 หลักการเขียนรายการนำเที่ยว

หลังจากที่ได้ตารางระยะทางแล้ว ก่อนเขียนรายการนำเที่ยว ควรศึกษาสถานที่ หรือ เมืองที่จะจัดนำเที่ยวอย่างละเอียด ต้องรู้เส้นทางตารางการบินของสายการบินทางเลือกต่าง ๆ ทั่วโลก โดยเฉพาะเส้นทางที่จัดไปนำเที่ยว รวมไปถึงตารางรถไฟ เรือโดยสาร ต้องพิจารณาสถานที่พักในแต่ละคืน ต้องรู้วันเวลาเทศกาลวันหยุดต่างๆ ของในประเทศ และต่างประเทศ ต้องทราบวันเวลาเปิดปิดของสถานที่เข้าชมสำคัญ ๆ เช่น พิพิธภัณฑ์ ปราสาท อุทยานฯ ตลอดจนร้านค้าต่าง ๆ การแวะให้เยี่ยมชมสถานที่ท่องเที่ยวแต่ละแห่งต้องกำหนดเวลาให้เหมาะสม ลำดับความสำคัญของแต่ละสถานที่ว่าจะให้เวลามากน้อยแค่ไหน

หลักการเขียนรายการนำเที่ยว ควรกำหนดจุดหมายปลายทาง (อาจเป็นเมือง/จังหวัด/ประเทศ) ที่จะไปเสียก่อน โดยพิจารณาจากกิจกรรมในแหล่งท่องเที่ยวที่ได้รับความนิยม หรือ ตามความต้องการของลูกค้า ตามสภาพภูมิอากาศ แล้วจึงกำหนดวัน ระยะเวลา สถานที่ท่องเที่ยว แล้วเลือกจองโรงแรม สายการบิน ภัตตาคาร ร้านอาหาร จากนั้นลองเขียนรายการในแต่ละวัน โดยการเขียนอาจใช้ตารางระยะทางประกอบ เป็นการร่างไว้ก่อนด้วยดินสอ เพื่อสะดวกในการเปลี่ยนแปลงได้ง่าย การเขียนรายการนำเที่ยวจะต้องใช้สมาธิ ผู้เขียนมือใหม่ควรมีแผนที่ประกอบ มีการคำนวณระยะทางจากสภาพถนน และการจำกัดความเร็วในแต่ละที่ เพื่อจะได้คิดว่าต้องใช้เวลาเดินทางจากจุดหนึ่งไปยังอีกจุดหนึ่งว่าจะต้องใช้เวลาเท่าไร และจะให้แวะระหว่างทางที่ไหนบ้าง จากนั้นเมื่อติดต่อผู้ประกอบการธุรกิจผลิตสินค้าบริการท่องเที่ยวที่เกี่ยวข้องได้ครบ จึงค่อยเขียนรายการนำเที่ยวฉบับจริง โดยต้องมีข้อมูลด้านที่รับประทานอาหาร ที่ท่องเที่ยว ที่พักแรม ที่ซื้อของครบถ้วนตามวัตถุประสงค์ของการจัดนำเที่ยวในครั้งนั้น และถ้าเป็นไปได้ควรจัดนำเที่ยวโดยพาไปในจุดที่มีความสวยงามประทับใจน้อยกว่าก่อน ก่อนที่จะพาไปในที่มีความสวยงามมากกว่า

อนึ่ง หากผู้เขียนได้มีโอกาสไปสำรวจเส้นทางก่อนเขียนรายการ ก็จะทำให้สามารถเขียนรายการได้ถูกต้องตามความเป็นจริง ซึ่งจะดีกว่าการเขียนโดยศึกษาจากเอกสาร หรือ สอบถามจากผู้อื่น ดังนั้นในการจัดนำเที่ยวจึงนิยมที่จะให้มีการสำรวจเส้นทางก่อนลงมือเขียนรายการนำเที่ยวเสมอ โดยเฉพาะผู้จัดนำเที่ยวมือใหม่ และหลังจากที่ได้ข้อมูลมาจากการสำรวจเส้นทาง แล้วนำมาเขียนเป็นตารางระยะทาง จากนั้นก็เริ่มเขียนรายการนำเที่ยว เป็นกำหนดการเดินทางที่ระบุเวลา และกิจกรรมท่องเที่ยวในแต่ละวันที่ชัดเจน ตั้งแต่วันแรกจนถึงวันสุดท้ายตามจำนวนวันที่จัด

แมนซินี (Mancini M., 1990) กล่าวว่า การเขียนรายการนำเที่ยวจัดว่าเป็นศิลปะอย่างหนึ่ง ใ้ว่าทุกคนจะสามารถเขียนรายการนำเที่ยวได้ จะมีบางคนเท่านั้นที่มีความสามารถในการเขียนได้เป็นอย่างดี เพราะการเขียนนี้จะต้องเขียนเหมือนตัวเอง “เดิน” ผ่านมาแล้วด้วย ซึ่งหมายความว่าผู้เขียนจะต้องมองเห็นภาพกิจกรรมการเดินทางในแต่ละวันตั้งแต่เช้าจรดเย็นนั่นเอง

3.4.5 การเตรียมการจัดทำรายการนำเที่ยว

นอกเหนือจากการเขียนรายการนำเที่ยว โดยเริ่มจากการเขียนตารางระยะทางดังกล่าว การเขียน หรือ จัดทำรายการนำเที่ยว อาจมีขั้นตอนตั้งแต่การเตรียมความพร้อมในเรื่องเส้นทาง และการประสานการจอง การใช้บริการกับผู้ประกอบการต่าง ๆ จนถึงการเตรียมการ เพื่อเสนอรายการนำเที่ยวเพื่อขายให้แก่ลูกค้าดังนี้

1. ขั้นเตรียมเส้นทาง คือ การกำหนดเส้นทางที่จะจัดนำเที่ยว ต้องมีการสำรวจเส้นทาง และศึกษาข้อมูลที่เกี่ยวข้อง เช่น ระยะเวลาในการเดินทาง ความยากง่ายของการเดินทางเข้าถึง สภาพของเส้นทาง จุดท่องเที่ยว จุดแวะพัก จุดพักรับประทานอาหาร จุดพักรวม สภาพของร้านอาหาร และที่พักแรม มาตรฐานการบริการ สิ่งอำนวยความสะดวก ณ จุดต่าง ๆ สิ่งดึงดูดใจของนักท่องเที่ยว จุดที่ตั้งของสถานที่สำคัญที่ใกล้แหล่งท่องเที่ยว ข้อมูลทางวิชาการของแหล่งท่องเที่ยวที่แวะชม ตลอดจนเรื่องราวพหุหน้าที่จำเป็นต้องใช้ในการเดินทาง ข้อมูลเหล่านี้ คือ องค์ประกอบจำเป็นในการจัดนำเที่ยวที่ผู้จัดนำเที่ยวต้องเตรียมการให้พร้อม

2. ขั้นเตรียมรายการ ในการเตรียมรายการนำเที่ยวผู้จัดนำเที่ยวจะต้องนำข้อมูลทั้งหมดที่ได้จากการเตรียมเส้นทางมาศึกษา วิเคราะห์ และกำหนดสิ่งต่อไปนี้

2.1 วางแผนในเรื่องบุคลากร เป็นการวางแผนแนวทางการจัดรายการนำเที่ยว และเป็นการเตรียมความพร้อมในการจัดนำเที่ยวจัดกำลังคนว่าจะมีบุคลากรในฝ่ายใดบ้างที่เกี่ยวข้อง เช่น ฝ่ายขาย ฝ่ายประชาสัมพันธ์ ฝ่ายจัดการท่องเที่ยว ฝ่ายยานพาหนะ ฝ่ายการเงิน

2.2 ระยะเวลาในการท่องเที่ยวตามเส้นทางซึ่งอาจเป็นครั้งวัน เต็มวัน มากกว่า 1 วัน จนถึง 1 สัปดาห์ หรือ มากกว่านั้น การกำหนดระยะเวลาจะสัมพันธ์กับการคิดราคาค่าที่พัก ค่าอาหาร และ ค่าอื่น ๆ อีกมาก ดังนั้นจึงต้องกำหนดให้ละเอียดโดยระบุเป็นวัน เช่น 4 วัน 3 คืน เป็นต้น

2.3 กำหนดกิจกรรมการท่องเที่ยว เช่น จะชมแหล่งท่องเที่ยว ซื้อสินค้า ชมการแสดง หรือ พักผ่อนตามอัยาศัย ที่ตรงจุดไหนบ้าง

2.4 กำหนดสถานที่รับประทานอาหาร สถานที่พักแรม ตลอดจนสถานบริการต่าง ๆ สำหรับ นักท่องเที่ยว

2.5 กำหนดพาหนะที่ใช้ในการเดินทางท่องเที่ยวในแต่ละจุด เช่น จะเป็นเครื่องบิน - รถโค้ช รถโค้ช - เรือ รถไฟ - รถโค้ช รถโค้ช - แพ หรือ ต้องใช้ทั้งเครื่องบิน - รถโค้ช - รถตู้ - แพ เป็นต้น

2.6 ระบุราคาค่าใช้จ่ายตลอดรายการ ซึ่งประกอบด้วย ค่าพาหนะ ค่าอาหาร ค่าที่พัก ค่าบริการนำเที่ยว ค่ามัคคุเทศก์ ค่าเข้าชมแหล่งท่องเที่ยว เช่น ค่าผ่านประตู ค่าเข้าชมการแสดง ค่าใช้จ่ายเบ็ดเตล็ด เมื่อได้ราคาทุนแล้วให้บวกด้วยผลกำไรที่ต้องการ และรวมภาษี ก็จะได้เป็นราคาที่จะเสนอขายแก่นักท่องเที่ยว

2.7 ระบุเงื่อนไขของค่าใช้จ่ายตามรายการ โดยทั่วไปทัวร์เหมาจ่าย อาจไม่รวมค่าใช้จ่าย บางอย่าง เพื่อให้ราคาขายถูกลงก็ได้ เช่น ไม่รวมค่าภาษีสนามบิน ไม่รวมค่าเข้าชมบางที่ ไม่รวม ค่าอาหารบางมื้อ เงื่อนไขเหล่านี้ควรกำหนดไว้ในกำหนดการเป็นหมายเหตุให้นักท่องเที่ยวได้ทราบ ด้วย

3. ขั้นตอนกำหนดการ กำหนดการเดินทางที่บริษัทนำเที่ยวจัดขึ้นให้กับลูกค้า ก็คือ รายการ นำเที่ยวนั่นเอง ซึ่งประกอบด้วย รายละเอียดของการเดินทาง การท่องเที่ยว การเข้าที่พัก และอื่น ๆ การจัดทำกำหนดการ หรือ รายการนำเที่ยวนั้น แมนซินี (Mancini M., 1990) ได้กล่าวไว้ว่า รายการ นำเที่ยวมี 2 ชนิด ชนิดแรกสำหรับขายลูกค้า และชนิดที่สองสำหรับผู้นำเที่ยว ในขณะที่ เฟย์ (Fay B., 1992) ได้แบ่งรายการนำเที่ยวออกเป็น 3 ชนิด ได้แก่

3.1 รายการนำเที่ยวอย่างย่อ (Summary or Graphic Itinerary) เป็นรายการนำเที่ยวที่ เขียนรายการเฉพาะจุดสำคัญ ๆ โดยมากจะเน้นเส้นทางท่องเที่ยว และแหล่งท่องเที่ยวที่สำคัญเท่านั้น จะไม่ระบุรายละเอียดอื่น การเขียนรายการนำเที่ยวชนิดนี้ ใช้ในจุดประสงค์เพื่อการตลาด เพื่อการ โฆษณา นิยมจัดทำมากในบริษัทจัดนำเที่ยวที่มีรายการนำเที่ยวมากมาย โดยมากมักเป็นแผ่นพับ โบรชัวร์ (Brochure) ที่ต้องการแนะนำบอกกล่าว และชักชวนให้ซื้อสินค้ารายการนำเที่ยว และอาจใช้ เป็นเอกสารทำความเข้าใจตกลงระหว่างบริษัทนำเที่ยวกับลูกค้า หรือ ระหว่างบริษัทนำเที่ยวกับผู้ประกอบ ธุรกิจผลิตสินค้าบริการท่องเที่ยว (Suppliers) อื่น ๆ เช่น สายการบิน หรือ บริษัทรถเช่า เป็นต้น

3.2 รายการนำเที่ยวสำหรับลูกค้า (Detailed Itinerary) หรือ อาจเรียกว่า A Detailed Passenger Itinerary หรือ Passenger Itinerary เป็นรายการนำเที่ยวสำหรับลูกค้า โดยรายการนำเที่ยวชนิดนี้จะมีข้อมูลอย่างละเอียด เพียงพอที่จะให้ลูกค้าทราบได้ว่าจะต้องมีกิจกรรมระหว่างการท่องเที่ยวอย่างไรบ้าง ตั้งแต่เริ่มต้นจนถึงสิ้นสุดการเดินทางในแต่ละวัน เพื่อให้ลูกค้าได้วางแผนเตรียมตัวสำหรับการเดินทางได้ถูกต้อง ตลอดจนมีข้อมูลเกี่ยวกับสถานที่ท่องเที่ยว

3.3 รายการนำเที่ยวสำหรับผู้ปฏิบัติงาน (Operating Itinerary หรือ Operating Working Itinerary) รายการนำเที่ยวชนิดนี้จะนิยมจัดทำสำหรับการจัดนำเที่ยวเข้าประเทศ (Inbound Tour) ซึ่งจะเป็นรายการนำเที่ยวที่เขียนเพื่อใช้เป็นข้อมูลสำหรับผู้นำเที่ยว หรือ พนักงานขับรถ โดยจะมีข้อมูลที่ค่อนข้างละเอียด โดยอาจจะบรรยายละเอียดของงานเฉพาะจุดสำคัญที่ผู้ปฏิบัติงานต้องเข้าไปปฏิบัติ ซึ่งประกอบด้วยข้อมูลเกี่ยวกับระยะเวลา เที่ยวบิน และการติดต่อกับผู้ประกอบการที่เกี่ยวข้อง เช่น สถานที่ท่องเที่ยว ภัตตาคาร ร้านอาหาร โรงแรม ซึ่งจะมีชื่อและหมายเลขโทรศัพท์ของผู้ที่จะติดต่อดูด้วย นอกจากนี้อาจเพิ่มข้อมูลเกี่ยวกับวัฒนธรรม ประวัติศาสตร์ ให้ผู้นำเที่ยวเป็นแนวทางเบื้องต้น แต่รายละเอียดทั้งหมดของโปรแกรม มักคุเทศก์ต้องศึกษาจากโปรแกรมทัวร์ฉบับเต็มที่แจกนักท่องเที่ยวประกอบด้วย

4. ขึ้นเสนอรายการนำเที่ยวแก่ลูกค้า หลังจากรายการนำเที่ยวได้ผ่านการกำหนดเวลา และกำหนดกิจกรรมการท่องเที่ยวมาแล้ว ก็ต้องนำมาออกแบบจัดทำเป็นสื่อประชาสัมพันธ์ที่น่าสนใจ เช่น จัดทำเป็นแผ่นพับ โบรชัวร์ (Brochure) ที่มีสีสันของรูปภาพสถานที่ท่องเที่ยวที่น่าสนใจที่พักผ่อน รายการนำเที่ยวอ่านแล้วดึงดูดใจนำไปเที่ยว หรือทำในรูปแบบวารสารประจำปีของบริษัทนำเที่ยว หรือ ในรูปแบบเว็บไซต์ (Website) ที่สวยงาม อ่านง่าย หลังจากนั้นก็จัดส่ง หรือเสนอไปยังตัวแทนจำหน่ายการท่องเที่ยว เพื่อเป็นตัวแทนเสนอขายกับนักท่องเที่ยวต่อไป

3.5 ข้อมูลทั่วไปของประเทศอียิปต์

3.5.1 ภูมิศาสตร์

ประเทศอียิปต์ตั้งอยู่ตอนเหนือสุดทางด้านตะวันออกเฉียงเหนือของทวีปแอฟริกา ทิศเหนือติดทะเลเมดิเตอร์เรเนียน ทิศตะวันออกเฉียงเหนือติดอิสราเอล ทิศตะวันออกเฉียงใต้ติดทะเลแดง ทิศใต้ติดซูดาน และทิศตะวันตกติดลิเบีย มีพื้นที่ 1,001,450 ตารางกิโลเมตร เมืองหลวงคือ กรุงไคโร (Cairo) ภูมิอากาศ เป็นอากาศแห้งแล้งแบบทะเลทราย มีฝนตกน้อย

3.5.6 ธงชาติ และ ตราแผ่นดิน



รูปที่ 3.2 ธงชาติอียิปต์

ที่มา : <https://en.wikipedia.org/wiki/Egypt>



รูปที่ 3.3 ตราแผ่นดินอียิปต์

ที่มา : <https://en.wikipedia.org/wiki/Egypt>

3.6 งานวิจัยที่เกี่ยวข้อง

ฉมพลวรรณ ปวีตรชีวัน และ อุมารภรณ์ สุดประเสริฐ (2560) ได้จัดทำโครงการสหกิจศึกษา เรื่อง “เยือน 3 สถานที่ สัมผัสมนต์เสน่ห์แห่งยุโรป ตีมด้ากับเส้นทางสุดคลาสสิก (โปแลนด์ ลิทัวเนีย เบลารุส)” ซึ่งเป็นการท่องเที่ยวเชิงวัฒนธรรม โดยมีวัตถุประสงค์เพื่อศึกษาเส้นทางยุโรปที่แปลกใหม่ และจัดทำโปรแกรมนำเที่ยวที่ประเทศ โปแลนด์ ลิทัวเนีย และ เบลารุส คณะผู้จัดทำจึงเห็นโอกาสที่จะเสนอเส้นทางทวีปยุโรปที่แปลกใหม่ ทั้ง 3 ประเทศ ที่ยังไม่เป็นที่นิยมให้แก่บริษัท ที่ประเทศ โปแลนด์ ลิทัวเนีย เบลารุส ประเทศบ้านใกล้เรือนเคียงกัน ที่ซึ่งมีประวัติอันยาวนานที่น่าสนใจ มีทั้งแหล่งท่องเที่ยวทางธรรมชาติ แหล่งท่องเที่ยวทางประวัติศาสตร์ แหล่งท่องเที่ยวทางวัฒนธรรมที่บ่งบอกถึงประวัติความเป็นมาของแต่ละประเทศ ที่มีเสน่ห์น่าหลงใหล และครบเครื่อง มีทั้งความรู้เกี่ยวกับสงคราม ความเชื่อเกี่ยวกับศาสนาสถาปัตยกรรมที่งดงาม และดื่มด่ำกับทิวทัศน์ของธรรมชาติ อันบริสุทธิ์ เดินทางโดยสายการบินกาตาร์แอร์เวย์ Qatar Airways เป็นเวลา 10 วัน 8 คืน โดดเด่น

กับ 6 สถานที่ พระราชวังวิลานอฟ เหมืองเกลือวิเอลิคชกา มหาวิหารแห่งวิลนีอุส เนินสุสานไม้กางเขน หมู่บ้านคาทิน ปราสาทเมียร์ ผลการทำของโครงการนี้ บริษัทสามารถนำข้อมูลไปต่อยอดพัฒนาโปรแกรมทัวร์ต่างๆ ให้เป็นที่น่าสนใจ ตรงตามความต้องการของลูกค้า เพิ่มกลุ่มลูกค้าให้แก่บริษัท และเพิ่มตัวเลือกให้แก่นักท่องเที่ยว และสนับสนุนให้บริษัท ประเทศ มีรายได้เพิ่มขึ้น

ณิชา ม่วงทอง (2560) ได้จัดทำโครงการสหกิจศึกษาเรื่อง “สักการะสิ่งศักดิ์สิทธิ์คู่มือเมืองพม่า นมัสการ 5 มหาบูชาสถาน” โดยผู้จัดทำได้ทำการศึกษาถึงความต้องการของลูกค้า และสิ่งที่ผู้จัดทำได้พบคือลูกค้าต้องการตัวเลือกใหม่ๆ ที่เดินทางโดยเครื่องบินในช่วงเทศกาลปีใหม่ จึงได้ทำการคิดค้นโปรแกรมการท่องเที่ยว โดยมีวัตถุประสงค์เพื่อ 1) ศึกษาแหล่งท่องเที่ยวในเส้นประเทศพม่า 2) เพื่อสร้างโปรแกรมการเดินทางท่องเที่ยวในเส้นทางอย่างกว้าง จากการศึกษาทำให้ผู้จัดทำได้ทราบเกี่ยวกับข้อมูล สถานที่ท่องเที่ยว ร้านอาหาร ของฝากของพม่าตลอดจนศึกษาวิธีการ และรายละเอียดในการจัดทำโปรแกรมเส้นทางการท่องเที่ยวจนเกิดโปรแกรมนำเที่ยว “สักการะสิ่งศักดิ์สิทธิ์คู่มือเมืองพม่า นมัสการ 5 มหาบูชาสถาน” เดินทาง 1 วัน ในราคา 8,999 บาท ซึ่งลูกค้าจะได้ท่องเที่ยวไปยังสถานที่ต่างๆ ของพม่า เช่น ย่างกุ้ง - พระพุทธไสยาสน์เจาทัตยี (พระนอนตาหวาน) - มหาเวศม์เจดีย์ - เจดีย์ชเวดากอง - เจดีย์โบตตะทาวน์ (เทพทันใจ) - พระงาทัตยี - ตลาดสก๊อต เป็นต้น ทั้งนี้โปรแกรมห่วงทองจะมีการจัดวางจำหน่ายผ่านหน้าเว็บไซต์ www.getour.com/ Facebook Fan page และ Line @ ของบริษัท เพื่อจำหน่ายให้กับลูกค้าที่มีความสนใจที่จะเดินทาง และใช้บริการของทางบริษัท ควอลิตี้ เอ็กเพรส จำกัด

รัชกฤษ พุทธประสาทร และ พชร เอื้อชลิตานุกูล (2565) ได้จัดทำโครงการสหกิจศึกษาเรื่อง “แกรนด์สวีตเซอร์แลนด์ เซอร์แมท ทิตลิส (EY) 7 วัน 4 คืน” โดยมีวัตถุประสงค์ 1) เพื่อจัดทำโปรแกรมทัวร์ แกรนด์สวีตเซอร์แลนด์ เซอร์แมท ทิตลิส 7 วัน 4 คืน 2) เพื่อประชาสัมพันธ์โปรแกรมทัวร์ แกรนด์สวีตเซอร์แลนด์ เซอร์แมท ทิตลิส 7 วัน 4 คืนให้กับบริษัท วัน เวิลด์ ทัวร์ แอนด์ ทราเวล จำกัด ทั้งนี้คณะผู้จัดทำต้องการให้ทางเลือกใหม่ให้กับลูกค้า และเป็นการขยายฐานลูกค้าให้แก่บริษัท โดยจัดทำโปรแกรมทัวร์เดินทางไปประเทศ สวีตเซอร์แลนด์ เซอร์แมท ทิตลิส โดยใช้เครื่องมือในการโฆษณา และประชาสัมพันธ์ผ่านทาง ไลน์แอด และ เว็บไซต์ ผลการดำเนินงานพบว่าคณะผู้จัดทำได้มีการจัดทำโปรแกรมสวีตเซอร์แลนด์ เซอร์แมท ทิตลิส (EY) 7 วัน 4 คืน และประชาสัมพันธ์ขายโปรแกรมทัวร์จริง โดยการประชาสัมพันธ์ผ่านช่องทาง Line@ : Worldwildpackagetour Facebook : One World Tour & Travel Website : oneworldtour.co.th บุคลากรต่างๆ

พบว่ามียุทธศาสตร์ด้านใจโปรแกรมสวิตเซอร์แลนด์ เซอร์แมท ทิตลิส 7 วัน 4 คืน จากช่องทาง Line@ และ เว็บไซต์เป็นจำนวนประมาณ 50 ท่าน และมีลูกค้าจากบูธ ประมาณ 70 ท่าน และส่งให้เอเจนท์ประมาณ 500 กว่าราย ทั้งนี้ยังมีลูกค้าที่จองที่นั่งภายในโปรแกรมประมาณ 10 คน ดังนั้นผลของการปฏิบัติโครงการครั้งนี้เป็นไปตามวัตถุประสงค์ที่วางไว้

พระปลัดระพิน พุทธิสารโร พิเชฐ ทั้งโต และ ลำพอง กลมกุล (2562) ได้ทำวิจัย เรื่อง “การจัดการท่องเที่ยวเชิงวัฒนธรรม และศาสนาในประเทศไทย : กรณีศึกษาหลวงพระบาง สปป.ลาว” โดยมุ่งศึกษา และทำความเข้าใจเพื่อออกแบบการท่องเที่ยวให้เป็นการท่องเที่ยวที่ส่งเสริมพร้อมการอนุรักษ์คุณค่า และส่งเสริมสู่กระบวนการทางจิตวิญญาณ และเจตนารมณ์ทางศาสนา ที่เนื่องด้วยความรู้ความเข้าใจ “ราก” อันเป็นบริบทความหลวงพระบาง ทั้งส่งผลเป็นข้อเสนอเพื่อจัดการ หรือการบริหารอย่างเหมาะสมที่ได้ทั้งคุณค่าทางวัฒนธรรม สุนทรียะของการเดินทาง รวมทั้งการเรียนรู้เชิงวิถีศาสนาอันเป็นรากฐานทางวัฒนธรรม จากสภาพที่พบเห็นจะพบว่า การท่องเที่ยวที่ขาดความรู้ความเข้าใจเกี่ยวกับการท่องเที่ยวทั้งในส่วนของบริบทเชิงพื้นที่ อัตลักษณ์ทางศาสนา และความเชื่ออันเป็นวิถีเฉพาะ รวมไปถึงการจัดการการออกแบบในเชิงองค์กร และเชิงระบบแล้วที่ควรจะทำให้เกิดความ เป็นเอกภาพ หรือกลไกที่จะเกิดขึ้นได้ ดังนั้นการวิจัยนี้จึงพยายามศึกษาถึงสภาพของการจัดการท่องเที่ยวเชิงศาสนา และวิถีทางศาสนา เพื่อนำไปสู่การเสนอชุดการเรียนรู้การท่องเที่ยวทางศาสนาที่จะเป็นประโยชน์ทั้งในเชิงสุนทรียะของการท่องเที่ยว และคุณค่าทางจิตวิญญาณตามหลักพระพุทธศาสนาอันเป็นรากฐานของหลวงพระบางที่ได้ทั้งคุณค่า และมูลค่าต่อไป

บทที่ 4

ผลการปฏิบัติงาน

การจัดโปรแกรมท่องเที่ยว “มหัศจรรย์อียิปต์ ล่องเรือแม่น้ำไนล์ 7 วัน 4 คืน” เป็นการจ้ดนำเที่ยวแบบหมู่คณะจำนวน 26 ท่านต่อกร้บ มีขั้นตอนการจัดทำตามลำดับดังนี้

4.1 กำหนดวันเดินทาง

กำหนดวันเดินทางช่วงเดือน 19 - 24 ตุลาคม 2566 ซึ่งเป็นช่วงฤดูใบไม้ร่วงของประเทศอียิปต์ จึงเหมาะสมกับการเดินทางท่องเที่ยวมากที่สุด เนื่องจากอุณหภูมิจะอยู่ที่ 19 - 34 องศา เป็นช่วงที่นักท่องเที่ยวเข้ามาท่องเที่ยวเป็นจำนวนมาก

4.1.1 สภาพอากาศของประเทศอียิปต์

1. ฤดูหนาว (เดือนธันวาคม - กุมภาพันธ์) อุณหภูมิจะอยู่ที่ 8 - 20 องศา แต่ในทะเลทรายจะต่ำสุดได้ถึง 0 องศา พร้อมกับลมหนาวที่พัดมา
2. ฤดูใบไม้เปลี่ยนสี (เดือนมีนาคม - พฤษภาคม) อุณหภูมิจะอยู่ที่ 15 - 32 องศา
3. ฤดูร้อน (เดือนมิถุนายน - สิงหาคม) อุณหภูมิจะอยู่ที่ 21 - 43 องศา จะมีอากาศร้อน และแห้ง มีแนวโน้มที่จะได้รับความชื้นอย่างมากในบริเวณสามเหลี่ยมปากแม่น้ำ
4. ฤดูใบไม้ร่วง (เดือนกันยายน - พฤศจิกายน) อุณหภูมิจะอยู่ที่ 19 - 34 องศา น้ำทะเลจะมีอุณหภูมิที่อบอุ่น

4.2 จัดหายานพาหนะ

4.2.1 รถโค้ชปรับอากาศ 38 - 45 ที่นั่ง



รูปที่ 4.1 รถโค้ชปรับอากาศ

ที่มา : <https://www.pngwing.com/>

เหตุผลที่เลือกใช้รถโค้ชปรับอากาศ 38 - 45 ที่นั่ง เนื่องจากสามารถรองรับนักท่องเที่ยวได้เพียงพอกับจำนวนนักท่องเที่ยวที่กำหนด เดินทางสะดวกรวดเร็ว เหมาะสำหรับคณะทัวร์ที่มีขนาดกลาง เบาะเอนได้ เหมาะสำหรับทัวร์ที่มีผู้สูงอายุร่วมเดินทางด้วย

4.2.2 เครื่องบินสายการบิน โอมาน แอร์



รูปที่ 4.2 โอมาน แอร์

ที่มา : <https://www.omanair.com/>

เหตุผลที่เลือกใช้สายการบินโอมาน แอร์ เนื่องจากเป็นสายการบินราคาประหยัด เครื่องใหญ่ นั่งสบาย (ใช้สายการบิน โอมาน แอร์ ทั้งขาไป และกลับ)

4.2.3 เครื่องบินสายการบิน อียิปต์ แอร์



รูปที่ 4.3 อียิปต์ แอร์

ที่มา : <https://www.egyptair.com/>

เหตุผลที่เลือกใช้สายการบิน อียิปต์ แอร์ เนื่องจากเป็นสายการบินประจำชาติอียิปต์ จึงสะดวกในการใช้เดินทางภายในประเทศอียิปต์ (ใช้เดินทางจาก สนามบินลักซอร์ - สนามบินไคโร)

4.2.4 เรือสำราญ “Sonesta Moon Goddess Nile Cruise”



รูปที่ 4.4 เรือสำราญ และส่วนต่างๆ ในเรือ
ที่มา : <https://www.audleytravel.com/>

เหตุผลที่เลือกใช้เรือสำราญ “Sonesta Moon Goddess Nile Cruise” เนื่องจากเป็นที่พัก ระดับ 5 ดาว มีสิ่งอำนวยความสะดวกครบครัน เช่น ห้องอาหาร สระว่ายน้ำ ฟิตเนส สปา ซาวน่า เป็นต้น โดยนักท่องเที่ยวสามารถใช้บริการรูมเซอร์วิสได้ตลอด 24 ชั่วโมง ภายในห้องพักมีขนาดใหญ่ สะดวกสบาย พร้อมชุดเครื่องนอนอย่างดี ทีวีดาวเทียม อ่างอาบน้ำ และหน้าต่างบานใหญ่ เพื่อให้ห้องสว่าง โปร่งสบาย (นอนเรือสำราญ 3 คืน)

4.3 จัดหาที่พัก

4.3.1 “Helnan Dreamland Hotel”



รูปที่ 4.5 โรงแรม และสิ่งอำนวยความสะดวกต่างๆ

ที่มา : <https://www.helnan.com/en/>

เหตุผลที่เลือกพักที่ “Helnan Dreamland Hotel” เนื่องจากเป็นที่พักระดับ 4 ดาว มีสิ่งอำนวยความสะดวกครบครัน เช่น ห้องอาหาร บาร์ ห้องประชุม สระว่ายน้ำ ฟิตเนส สปา ซาวน่า ฯลฯ นอกจากนี้โรงแรมตั้งอยู่ใกล้กับสนามบินบิณโคโร ใช้เวลาเดินทางประมาณ 50 นาที

4.4 เอกสารที่ใช้ในการเดินทาง



รูปที่ 4.6 หนังสือเดินทางไทย

ที่มา : https://en.wikipedia.org/wiki/Thai_passport

4.4.1 กรณียื่นวีซ่าแบบกรุป

ส่งสำเนาหนังสือเดินทาง (Passport) ที่มีอายุเหลือการใช้งานไม่น้อยกว่า 6 เดือน ก่อนการเดินทางอย่างน้อย 30 วัน ไม่มีค่าใช้จ่ายเพิ่ม

4.4.2 กรณียื่นที่เมืองไทยแบบวีซ่าเดี่ยว

- หนังสือเดินทาง (Passport)

ต้องมีอายุเหลือการใช้งานไม่น้อยกว่า 6 เดือน ก่อนการเดินทางอย่างน้อย 30 วัน และต้องมีหน้าว่างเหลือสำหรับประทับตราวีซ่า

- รูปถ่าย

ต้องเป็นภาพหน้าตรง กรุณาตรวจสอบให้เห็นใบหน้าให้ชัดเจน และมองเห็นหูทั้งสองข้าง ห้ามสวมแว่น หรือ เครื่องประดับ ไม่ใส่คอนแทคเลนส์ ขนาด 2 นิ้ว ถ่ายไม่เกิน 6 เดือน จำนวน 2 ใบ และต้องเป็นรูปถ่ายที่มีพื้นหลังสีขาวเท่านั้น ทางสถานทูตไม่รับพิจารณารูปถ่ายที่เป็นรูปสติ๊กเกอร์ หรือ รูปพิมพ์จากคอมพิวเตอร์ รูปโพลาลอยด์ และรูปถ่ายที่มีวิวด้านหลัง หรือ รูปที่นำมาตัดต่อ

- หลักฐานการทำงาน

1. กรณีเป็นเจ้าของกิจการต้องแสดงสำเนาใบทะเบียนการค้า และหนังสือรับรองการจดทะเบียนที่มีชื่อของผู้เดินทาง แสดงความเป็นเจ้าของกิจการ เป็นกรรมการ หรือ หุ้นส่วน (ไม่ต้องใช้ตัวจริง) (จะต้องเซ็นชื่อรับรองสำเนา และประทับตราบริษัทเป็นสำคัญ)

2. กรณีเป็นพนักงาน ต้องมีหนังสือรับรองการทำงานจากทางบริษัท หรือ หน่วยงานที่สังกัด มีข้อความระบุตำแหน่ง เงินเดือน รายได้ วันเริ่มทำงาน และช่วงเวลาที่ได้รับอนุมัติให้ลาหยุดงาน (เป็นภาษาอังกฤษเท่านั้น และจะต้องประทับตราบริษัทรับรองเป็นสำคัญ)

3. กรณีเป็นนักเรียน หรือ นักศึกษา ต้องมีหนังสือรับรองจากทางโรงเรียน หรือ สถาบันที่กำลังศึกษาอยู่พร้อมตราประทับของทางโรงเรียน (เป็นภาษาอังกฤษเท่านั้น) และสำเนาบัตรนักเรียน หรือ บัตรนักศึกษาพร้อมทั้งเซ็นชื่อรับรองสำเนา

- หลักฐานการเงิน

ใบรับรองสถานะทางการเงินในชื่อของผู้เดินทาง จากทางธนาคารเป็นภาษาอังกฤษเท่านั้น (ไม่เอา Statement)

4.5 ข้อควรทราบก่อนออกเดินทางไปประเทศอียิปต์

4.5.1 เวลาอียิปต์ที่แตกต่างจากไทย

ขึ้นอยู่กับช่วงเวลาหากเป็นช่วงเดือน ต.ค. - เม.ย. เวลาในประเทศอียิปต์ก็จะช้ากว่าประเทศไทย 5 ชั่วโมง แต่หากเป็นเดือน พ.ค. - ก.ย. เวลาในประเทศอียิปต์ช้ากว่าประเทศไทย 4 ชั่วโมง

4.5.2 การแต่งกายเมื่อไปเที่ยวอียิปต์

- อุณหภูมิในอียิปต์ค่อนข้างกว้างช่วงเช้า และเย็นอุณหภูมิจะต่ำกว่ากลางวัน ควรเตรียมเสื้อแจ็คเก็ตไปด้วย
- การแต่งกายที่สุภาพ คือ สไตล์ที่เหมาะสมเมื่อมาเที่ยวอียิปต์ ผู้ชายก็ควรแต่งกายด้วยกางเกงขายาว ผู้หญิงก็ควรสวมกระโปรงยาว ถือเป็นมารยาทวัฒนธรรม และวิถีชีวิตของคนที่นี่
- ควรสวมรองเท้าพื้นเรียบ สวมสบาย เดินสะดวก เพราะการเที่ยวชมโบราณสถานในอียิปต์จะไปด้วยพื้นหิน และมีพื้นที่ที่เป็นทะเลทราย รองเท้าส้นสูงจึงไม่แนะนำ และควรเป็นรองเท้าที่สวมใส่อยู่ประจำ เพราะรองเท้าใหม่ก็อาจจะกัดได้
- ควรเตรียมร่ม และแว่นกันแดดไปด้วยเนื่องจากแดดแรง

4.5.3 ไฟฟ้า และเต้ารับ

- กระแสไฟฟ้าในอียิปต์ มีขนาด 220 V 50 HZ เต้ารับมักเป็น 2 ขากลมแบบยุโรป หรืออาจมี 3 ขา ควรเตรียม Adapter สำหรับปลั๊กไฟไปด้วย

4.5.4 โทรศัพท์มือถือ และ WIFI

- มือถือระบบ Dtac Truemove Ais ที่ท่านใช้ในประเทศไทยสามารถนำไปใช้ได้ ควรขออนุญาตล่วงหน้าเปิด International roaming พร้อมตรวจสอบอัตราค่าใช้จ่ายของระบบก่อนเดินทาง
- โทรศัพท์จาก อียิปต์ ไป ไทย จะต้องกด 00 + 66 + รหัสเมือง + หมายเลขที่ต้องการ (ตัด 0 ข้างหน้า)
- โทรศัพท์จาก ไทย ไป อียิปต์ จะต้องกด 01 + 20 + รหัสเมือง + หมายเลขที่ต้องการ (ตัด 0 ข้างหน้า)
- หากต้องการใช้สัญญาณ Wifi ในอียิปต์ อินเทอร์เน็ตคาเฟ่ และโรงแรมส่วนใหญ่จะมีบริการ WIFI ฟรี

4.5.5 การแลกเงินอียิปต์

- ควรแลกเงิน ยูเอส ดอลลาร์ (USD) จากไทยไป และควรจะเป็นแบงค์เล็ก เช่น 1 5 10 20 ดอลลาร์ และจะไปแลกเป็นเงิน อียิปต์ ปอนด์ (EGP) อีกครั้งที่สนามบินอียิปต์

- 1 ยูเอส ดอลลาร์ (USD) มีค่าเท่ากับ 35.11 บาท 1 อียิปต์ ปอนด์ (EGP) มีค่าเท่ากับ 1.14 บาท (อัตราแลกเปลี่ยนเงินเซ็นต์เมื่อ 30 ส.ค. 2566)

- ควรมีแบงก์ย่อยสำหรับการทิป เพราะงานบริการในอียิปต์จำเป็นต้องให้ทิปแทบทุกที่

4.5.6 อาหาร และเครื่องดื่ม

- อาหารโรงแรมในอียิปต์เป็นแบบอเมริกัน อาหารนอกโรงแรมส่วนใหญ่เป็นอาหารพื้นเมือง ซึ่งประกอบด้วยข้าวเป็นอาหารหลัก รับประทานกับผักผสมชีส แอง และเนื้อสัตว์ทอด หรือย่าง

- น้ำประปาจากก๊อกน้ำใช้ดื่มไม่ได้ น้ำดื่มแบบขวดมีขายทั่วไป

4.6 การคิดราคาทัวร์

ตารางที่ 4.1 : แสดงการคิดราคาทัวร์

ค่าใช้จ่ายคงที่ (FIXED COST) / 1 ท่าน	ราคา
1. ค่าไกด์ท้องถิ่น	385 บาท
2. ค่าหัวหน้าทัวร์	539 บาท
3. ค่าทำวีซ่า	875 บาท
4. ค่าเช่ารถโค้ชพร้อมคนขับ	1,150 บาท
5. ค่าทิปไกด์ท้องถิ่น	525 บาท
6. ค่าประกันการเดินทาง	500 บาท
ค่าใช้จ่ายผันแปร (VARIABLE COST) / 1 ท่าน	ราคา
1. ค่าตัวเครื่องบินไป - กลับ	26,170 บาท
2. ค่าตัวเครื่องบินภายในประเทศ	3,789 บาท
3. ค่าอาหารและน้ำดื่ม	4,800 บาท
4. ค่าที่พัก	16,314 บาท
5. ค่าเข้าชมสถานที่	2,034 บาท
รวมค่าใช้จ่ายทั้งหมด / 1 ท่าน	57,081 บาท
หมายเหตุ : ต้นทุน = 57,081 บาท หากต้องการกำไร 4,500 บาท / ท่าน ต้องเอากำไร + ต้นทุน / ท่าน เท่ากับ ราคาขาย (57,081 + 4,500) = 61,581 บาท แต่ในราคาทัวร์มักจะตั้งราคาเป็นตัวเลขที่สวยงาม และ น่าสนใจ ดังนั้นการกำหนดราคาจะต้องดูความเหมาะสมในการเพิ่มราคา หรือลดราคา เพื่อดึงดูดความสนใจของนักท่องเที่ยว การตั้งราคาในกรณีนี้ผู้จัดทำได้ดูความเหมาะสม และเพิ่มราคาเป็น 61,999 บาท	
กำไร / 1 ท่าน	4,918 บาท

4.7 วางแผนเส้นทาง และจุดท่องเที่ยว

ตารางที่ 4.2 : แสดงการเดินทาง

วันที่	สถานที่ท่องเที่ยว	เวลาอาหาร			โรงแรมที่พัก ระดับ 4 - 5 ดาว
		เช้า	กลางวัน	เย็น	
1	สนามบิงสุวรรณภูมิ สนาม บิงมัสกัต	✗	✗	✗	✗
2	สนามบิงอัสวาน เขื่อนอัสวาน วิหารพิเล ล่องเรือแม่น้ำไนล์	🍴	🍴	🍴	Sonesta Moon Goddess Nile Cruise
3	วิหารคอมออบ วิหารเอ็ดฟู ล่องเรือแม่น้ำไนล์	🍴	🍴	🍴	Sonesta Moon Goddess Nile Cruise
4	หุบเขากษัตริย์ วิหารคาร์นัค วิหารลักซอร์ ล่องเรือแม่น้ำ ไนล์	🍴	🍴	🍴	Sonesta Moon Goddess Nile Cruise
5	สนามบิงลักซอร์ สนามบิง ไคโร พิพิธภัณฑ์ไคโร โบสถ์ เซนต์เซอร์เจียส มัสยิดอัมร์อิ บันอัล-ฮัส	🍴	🍴	🍴	Helnan Dreamland Hotel
6	มหาปิรามิดแห่งกิซ่า โรงงาน กระดาษปาปิรุส ปิรามิด ชั้นบันได ตลาดขานเอลคาลีลี สนามบิงไคโร	🍴	🍴	🍴	✗
7	สนามบิงมัสกัต สนามบิง สุวรรณภูมิ	✈	✈	✗	✗

4.8 เส้นทางการบิน

ตารางที่ 4.3 : แสดงเส้นทางการบิน

เส้นทางการบิน	เวลาออกเดินทาง - ถึงปลายทาง	เที่ยวบิน	ระยะเวลาในการเดินทาง
19 OCT 66 BKK - MCT	21 : 10 - 00 : 00	WY 818	5 ชั่วโมง 50 นาที
20 OCT 66 MCT - ASW	02 : 40 - 05 : 00	WY 405	4 ชั่วโมง 20 นาที
23 OCT 66 LXR - CAI	07 : 15 - 08 : 15	MS 062	1 ชั่วโมง
24 OCT 66 CAI - MCT	02 : 10 - 08 : 05	WY 408	4 ชั่วโมง
25 OCT 66 MCT - BKK	10 : 45 - 18 : 00	WY 815	6 ชั่วโมง 10 นาที

4.9 โปรแกรมท่องเที่ยว “มหัศจรรย์อียิปต์ ล่องเรือแม่น้ำไนล์ 7 วัน 4 คืน”

วันที่หนึ่ง : สนามบินสุวรรณภูมิ - สนามบินมัสกัต

- 18 : 00 น. : พร้อมกัน ณ สนามบินสุวรรณภูมิ อาคารผู้โดยสารขาออกระหว่างประเทศ ชั้น 4 ประตูทางเข้าที่ 6 - 7 แถว M เคาน์เตอร์สายการบินโอมาน แอร์ ซึ่งมีเจ้าหน้าที่บริษัทฯ คอยให้การต้อนรับพร้อมอำนวยความสะดวกด้านสัมภาระแก่ท่าน
- 21 : 10 น. : ออกเดินทางโดยสายการบิน โอมาน แอร์ เที่ยวบินที่ “WY 818”
- 00 : 00 น. : เดินทางถึง สนามบินมัสกัต ประเทศโอมาน เพื่อแวะเปลี่ยนเครื่อง

วันที่สอง : สนามบินอัสวาน - เชื่อนอัสวาน - วิหารฟิเล - ล่องเรือแม่น้ำไนล์

- 02 : 40 น. : ออกเดินทางโดยสายการบินโอมาน แอร์ เที่ยวบินที่ “WY 405”
- 05 : 00 น. : ถึงสนามบินอัสวาน ประเทศอียิปต์ ผ่านพิธีการตรวจคนเข้าเมือง และรับสัมภาระในการเดินทางเรียบร้อยแล้ว (เวลาท้องถิ่นช้ากว่าประเทศไทย 4 ชั่วโมง)
- 06 : 00 น. : นำท่านขึ้นรถโค้ชปรับอากาศเดินทางไปรับประทานอาหารเช้า ณ ภัตตาคารท้องถิ่น
- 07 : 30 น. : นำท่านขึ้นรถโค้ชปรับอากาศเดินทางไปสู่เชื่อนอัสวาน หรือ เรียกอีกชื่อหนึ่งว่า (High Dam) สร้างขึ้นในปี ค.ศ. 1960 - 1970 เพื่อช่วยให้มีน้ำหล่อเลี้ยงไร่นาตลอดปี อีกทั้งยังใช้พลังน้ำ เพื่อผลิตกระแสไฟฟ้าเพื่อให้เพียงพอกับความต้องการของคนทั้งประเทศ และเพื่อป้องกันน้ำไหลท่วมจากแม่น้ำไนล์เวลาฝนตกหนัก ซึ่งเชื่อนี้มีความยาว 36,000 เมตร ซึ่งท่านสามารถมองเห็นทะเลสาบที่เกิดจากการสร้างเชื่อนกั้นแม่น้ำไนล์ คือ ทะเลสาบนัสเซอร์ มีความลึก 80 เมตร และกว้าง 10 เมตร

จากนั้น : นำท่านชมวิหารฟิเล (Philae temple) ตั้งอยู่ที่เมืองอัสวาน สร้างขึ้นเพื่อบูชาเทพีไอซิสซึ่งเป็นวิหารที่มีความสำคัญ และงดงามมาก ในอดีตวิหารนี้เคยถูกสร้างขึ้นบน เกาะฟิเลกลางแม่น้ำไนล์ แต่เมื่อเขื่อนอัสวานสร้างเสร็จ วิหารฟิเลก็จมอยู่ใต้อ่างน้ำ องค์การยูเนสโก (Unesco) จึงเข้ามาช่วยเหลือ โดยการสร้างผนังกั้นน้ำแล้วสูบน้ำออก และค่อยๆ ย้ายหินทีละก้อนขึ้นมาสร้างวิหารแห่งใหม่ที่เกาะอากิลเกีย แทนที่วิหารเดิม



รูปที่ 4.7 เขื่อนอัสวาน (High Dam)

ที่มา : <https://www.arwtravels.com/egypt>



รูปที่ 4.8 วิหารฟิเล (Philae temple)

ที่มา : <https://nourelnil.travel/tour/aswan-highlights/>

จากนั้น : นำท่านเปลี่ยนบรรยากาศลงเรือใบโบราณ ล่องไปตามแม่น้ำไนล์ หรือ ที่เรียกกันว่า “เรือเฟลुकกะ” (Felucca) ผ่าน สวนพฤกษศาสตร์ (Botanical Gardens) เป็นที่ ศูนย์รวมพันธ์ไม้โบราณชนิด สุธสานอากาศ่าน ชมวิถีชีวิตความเป็นอยู่ของชาวเมือง อัสวานสองข้างทาง ฯลฯ เพื่อเดินทางไปสู่ที่พักเรือสำราญ



รูปที่ 4.9 เรือเฟลुकกะ (Felucca)

ที่มา : <https://www.arwtravels.com/egypt>

จากนั้น : นำท่านเช็คอินที่เรือสำราญ “Sonesta Moon Goddess Nile Cruise”
 เที่ยง : บริการอาหารกลางวัน ณ ห้องอาหารบนเรือ หลังอาหารให้ท่านพักผ่อนตาม อธิยาศัย
 ค่า : บริการอาหารค่ำ ณ ห้องอาหารบนเรือ พักค้างคืนบนเรือสำราญ “Sonesta Moon Goddess Nile Cruise” ระดับ 5 ดาว หรือเทียบเท่า

วันที่สาม : วิหารคอมอมโบ - วิหารเอ็ดฟู - ล่องเรือแม่น้ำไนล์

07 : 00 น. : บริการอาหารเช้า ณ ห้องอาหารบนเรือ

จากนั้น : นำท่านล่องเรือตามแม่น้ำไนล์ไปสู่เมืองคอมอมโบ บ้านเรือนส่วนใหญ่สูงเพียง 1 หรือ 2 ชั้น ระหว่างทางผ่านแหล่งเพาะปลูกที่สำคัญริมแม่น้ำ นำท่านชมวิหารคอมอมโบ (Kom-ombo temple) คำว่า “คอม” เป็นภาษาอาหรับ หมายถึง ภูเขาเล็กๆ สร้างขึ้นเพื่อบูชาเทพเจ้าสององค์ คือ เทพโซเบค เทพเจ้าแห่งความอุดมสมบูรณ์ มีรูปร่างเป็นมนุษย์ แต่เศียรเป็นจระเข้ และเทพเจ้าฮาโรเอริส เทพเจ้า

แห่งการแพทย์อียิปต์โบราณ วิหารนี้ตั้งอยู่บนเนินเขาริมฝั่งแม่น้ำไนล์ เป็นบริเวณที่มีจระเข้ชุกชุม ภายในวิหารมีมัมมี่จระเข้เก็บรักษาไว้ มีภาพสลักพระนางคลีโอพัตรา ซึ่งเป็นรูปแบบของเครื่องแต่งกายในการทำภาพยนตร์ มีภาพสลักการแพทย์แผนโบราณที่สำคัญ คือ ภาพสลักการคลอดลูกของหญิงอียิปต์โบราณ และมีภาพสลักปฏิทินโบราณ นอกจากนี้ยังมีร้านค้ามากมายตั้งอยู่ตลอดแนวท่าเรือ ขายเสื้อผ้าและสินค้าพื้นเมือง



รูปที่ 4.10 วิหารคอมอมโบ (Kom-ombo temple)

ที่มา : <https://www.whenorwhere.com/destination/temple-of-kom-ombo>

เที่ยง : บริการอาหารกลางวัน ณ ห้องอาหารบนเรือ

จากนั้น : นำท่านล่องเรือตามแม่น้ำไนล์ เรือจอดเทียบท่าที่เมืองเอ็ดฟู นำท่านนั่งรถม้าไปชมวิหารเอ็ดฟู (Edfu Temple) ซึ่งได้รับการยกย่องว่า เป็นวิหารอียิปต์โบราณที่ยังคงสภาพสมบูรณ์ที่สุด ตั้งอยู่ศูนย์กลางของบริเวณที่อยู่อาศัย สร้างขึ้นเพื่อบูชา เทพเจ้าฮอรัส มีเศียรเป็นเหยี่ยว เป็นเทพเจ้าแห่งความดี และฉลาดรอบรู้ มองได้ไกลเหมือนตาเหยี่ยว อดีตวิหารถูกปกคลุมด้วยทรายเกือบถึงยอดตัวเสา และหัวเสาเป็นเวลานาน ปี ค.ศ. 1860 มีการขนทราย ปราบกว่าตัววิหารนี้มีขนาดใหญ่ แข็งแรง แน่นหนา และสวยงาม (กรุณาทิปคนขับรถม้าท่านละ 1 ยูเอสดอลลาร์ (USD))



รูปที่ 4.11 วิหารเอ็ดฟู (Edfu temple)

ที่มา : <https://www.arwtravels.com/egypt>

ค่า : บริการอาหารค่ำ ณ ห้องอาหารบนเรือ พักค้างคืนบนเรือสำราญ “Sonesta Moon Goddess Nile Cruise” ระดับ 5 ดาว หรือเทียบเท่า

วันที่สี่ : หุบเขากษัตริย์ - วิหารคาร์นัค - วิหารลักซอร์ - ล่องเรือแม่น้ำไนล์

07 : 00 น. : บริการอาหารเช้า ณ ห้องอาหารบนเรือ

จากนั้น : นำท่านขึ้นรถบัสปรับอากาศเดินทางข้ามไปฝั่งตะวันตกของแม่น้ำไนล์ หรือนครธีบส์ ในสมัยอียิปต์โบราณ อดีตเชื่อว่าเป็นที่อยู่ของคนตาย หรือนครของผู้วายชนม์ (Thebes Necropolis) เต็มไปด้วยกลุ่มโบราณสถานที่มีประวัติน่าพิศวง ปัจจุบันเป็นสถานที่ท่องเที่ยวที่ใหญ่ที่สุดของประเทศอียิปต์ นำท่านชมหุบเขากษัตริย์ (Valley of The Kings) ตั้งอยู่ที่เทือกเขาทีบัน เป็นที่ฝังพระศพและสมบัติของฟาโรห์ 63 พระองค์ (ราชวงศ์ที่ 18 ถึง 20 ของอียิปต์โบราณ) แต่ละสุสานมีขนาดใหญ่ เล็กต่างกันขึ้นอยู่กับระยะเวลาครองราชย์ สุสานเริ่มสร้างเมื่อฟาโรห์ครองราชย์ และปิดเมื่อฟาโรห์สิ้นพระชนม์ ภายในหลุมมีจิตรกรรมที่งดงามสีสดใสราวกับเพิ่งวาดเสร็จไม่นาน (ไม่รวมค่าเข้าชมสุสานของฟาโรห์ตุตันคาเมน ท่านละ 300 อียิปต์ ปอนด์ ถ้าต้องการชมกรุณาติดต่อไกด์)

จากนั้น : นำท่านชม วิหารฮัตเชปซุต (Queehatshepsut temple) ออกแบบโดยสถาปนิกชื่อ “เซเนมุต” กว่า 3,500 ปีมาแล้วเป็นที่ประดิษฐานพระศพของ ฟาโรห์หญิง

ฮัตเชปซุต รู้จักในนาม “ราชินีหนวด” ฟาโรห์หญิงองค์เดียวในประวัติศาสตร์อียิปต์
ที่รุ่งเรืองมากในสมัยของพระองค์



รูปที่ 4.12 ภายในสุสาน

ที่มา : <https://nourelnil.travel/tour/luxor-west/>



รูปที่ 4.13 วิหารฮัตเชปซุต (Queehatshepsut temple)

ที่มา : <https://www.arwtravels.com/egypt>

จากนั้น : นำท่านชมอนุสาวรีย์แห่งเมมนอน (Colossi of Memnon) หรือ สุสานของ ฟาโรห์
อาเมนโฮเทป ที่ 3 ประมาณ 2,000 กว่าปีก่อน เกิดเหตุแผ่นดินไหวอย่างรุนแรง
ทำให้ตัววิหารพังลงมาเหลือเพียงรูปสลักหินทรายขนาดใหญ่ 2 รูป สูง 20 เมตร



รูปที่ 4.14 อนุสาวรีย์แห่งเมมนอน (Colossi of Memnon)

ที่มา : <https://www.arwtravels.com/egypt>

เที่ยง : บริการอาหารกลางวัน ณ ห้องอาหารบนเรือ

จากนั้น : นำท่านล่องเรือตามแม่น้ำไนล์เดินทางสู่ฝั่งตะวันออกของเมืองลักเซอ์ ระยะทางประมาณ 700 กิโลเมตร นำท่านชมวิหารคาร์นัค (Karnak temple) เป็นวิหารที่สวยงามที่สุดในประเทศอียิปต์ และมีความกว้างใหญ่ที่สุดในโลก ประกอบไปด้วย กลุ่มวิหารอาคารต่างๆ ในพื้นที่ประมาณ 12 ตารางกิโลเมตร สร้างโดยฟาโรห์เซซอสตริส ที่ 1 และอีกหลายพระองค์ต่อมา สร้างขึ้นเมื่อประมาณ 4,000 ปีมาแล้ว จุดประสงค์ในการสร้างวิหารแห่งนี้ขึ้นมา เพื่อบูชาเทพสูงสุดประจำเมืองธีบส์ คือ เทพเจ้าอะมอนรา (สุริยะเทพ) ภายในวิหารมีห้องโถงขนาดใหญ่เรียกว่า (The Great Hypostyle) มีพื้นที่ถึง 6,000 ตารางเมตร ภายในห้องมีเสาหินขนาดใหญ่ 12 คนโอบสูงถึง 21 เมตร เสาไม้จำนวน 134 ต้น หัวเสาทำเป็นรูปดอกบัว มีภาพแกะสลักการอัญเชิญเรือสุริยะเทพ มีเสาโอเบลิสค์ของพระนาง ฮัตเชปสุต ที่สลักลวดลายอย่างสวยงาม เพื่อบูชาสุริยะเทพ บริเวณด้านหลังของวิหารยังมีสระน้ำศักดิ์สิทธิ์ ซึ่งใช้สำหรับอธิษฐานอีกด้วย



รูปที่ 4.15 วิหารคาร์นัค (Karnak temple)

ที่มา : <https://www.arwtravels.com/egypt>

จากนั้น : นำท่านชม วิหารลักซอร์ (Luxor temple) สร้างโดยฟาโรห์อเมนโฮเทป ที่ 3 สร้างขึ้นมาเมื่อประมาณ 3,400 ปีมาแล้ว ซึ่งสร้างถวายแก่ เทพเจ้าอะมอนรา (สุริยเทพ) เช่นเดียวกัน วิหารนี้ได้รับการปฏิสังขรณ์จากฟาโรห์องค์ต่อมาหลายพระองค์ แต่ที่โดดเด่นที่สุดจนวิหารแห่งนี้ดูสมบูรณ์แบบสวยงามนั้นเป็นฝีมือของฟาโรห์รามเสส ที่ 2 บริเวณด้านหน้าวิหารมีเสาโอเบลิสก์ที่ตั้งโดดเด่น 1 ต้น เป็นเสาหินแกรนิตขนาดใหญ่ ซึ่งแกะสลักด้วยอักษรอียิปต์โบราณ (เฮโรกริฟฟิค) เพื่อสรรเสริญเทพเจ้าอะมอนรา (สุริยเทพ) ส่วนซุ้มประตูทางเข้าสู่วิหารมีรูปสลักหินแกรนิตลอยตัว สลักเป็นรูปฟาโรห์รามเสส ที่ 2 และมหาราชินีเนเฟอตารี

จากนั้น : นำท่านชมถนนสฟิงซ์หน้าแพะ (Sphinx Avenue) หมอบเรียงรายตลอดสองข้างทางยาว 3 กิโลเมตร บริเวณทางเข้าสู่ด้านในของวิหาร ใช้เป็นทางเชื่อมระหว่างวิหารลักซอร์ (Luxor temple) กับ วิหารคาร์นัค (Karnak temple) และซื้อปั้งสินค้าพื้นเมืองที่ตลาดลักซอร์



รูปที่ 4.16 วิหารลักซอร์ (Luxor temple)

ที่มา : <https://nourelnil.travel/tour/luxor-east/>

ค่า : บริการอาหารเช้า ณ ห้องอาหารบนเรือ พักค้างคืนบนเรือสำราญ “Sonesta Moon Goddess Nile Cruise” ระดับ 5 ดาว หรือเทียบเท่า

**วันที่ทำ : สนามบินลักซอร์ - สนามบินไคโร - พิพิธภัณฑสถานแห่งชาติอารยธรรมอียิปต์
โบสถ์เซนต์เซอร์เจียส - มัสยิดอัมร์อับนัล-อัส**

- 07 : 00 น. : บริการอาหารเช้า ณ ห้องอาหารบนเรือ
จากนั้น : เช็กเอาท์ออกจากเรือสำราญ นำท่านขึ้นรถโค้ชปรับอากาศเดินทางไปสู่สนามบินลักซอร์ บินภายในไปสู่ สนามบินไคโร
- 07 : 15 น. : ออกเดินทางโดยสายการบินอียิปต์ แอร์ เที่ยวบินที่ “MS 062”
- 08 : 15 น. : ถึงสนามบินไคโร และรับสัมภาระในการเดินทางเรียบร้อยแล้ว นำท่านขึ้นรถโค้ชปรับอากาศเดินทางไปสู่ พิพิธภัณฑสถานแห่งชาติอารยธรรมอียิปต์ หรือ พิพิธภัณฑสถานไคโร อันเลื่องชื่อของโลกเป็นสถานที่ที่รวมศิลปะวัตถุโบราณมากมายที่สุดในโลกแห่งหนึ่ง ชมโลงศพทองคำแท้พร้อมหน้ากากทองคำ ของฟาโรห์ตุตันคาเมน และสมบัติส่วนตัวอีกมากมายของพระองค์ เช่น เติงบรรทม รถศึก และเก้าอี้บัลลังก์ทองคำ ซึ่งภาพบนผนังเก้าอี้ โรแมนติกมาก เป็นภาพของฟาโรห์ตุตันคาเมนนั่งอยู่บนเก้าอี้ และมเหสีของพระองค์กำลังทาน้ำมันหอมให้ ทั้งคู่ใส่รองเท้าแตะ คนละข้าง อันแสดงถึงความรักอันลึกซึ้ง นอกจากนี้ท่านยังจะได้ชมสมบัติอันล้ำค่าอื่นๆ

อีกจำนวนมาก เช่น แหวน สร้อยข้อมือ สร้อยคอฝีมือประณีต สิ่งของทั้งหมดล้วนมีอายุเก่าแก่กว่า 3,300 ปี (ค่าเข้าชมมัมมี่ของฟาโรห์รามเสสที่ 2 และมัมมี่ของกษัตริย์ทั้ง 11 พระองค์ ไม่ได้รวมอยู่ในรายการประมาณ 300 อียิปต์ปอนด์)



รูปที่ 4.17 โลงศพทองคำ

ที่มา : <https://nourelnil.travel/tour/the-treasure-chests/>

เที่ยง : บริการอาหารกลางวัน ณ ภัตตาคารท้องถิ่น

จากนั้น : นำท่านชมโบสถ์เซนต์เซอร์เจียส (Abu Serga) อยู่ใจกลางย่านเมืองเก่าไคโร เป็นโบสถ์ที่เก่าแก่ที่สุดในไคโร อยู่ต่ำจากพื้นดินปัจจุบันลงไป 3 ชั้น ซึ่งถูกกล่าวไว้ในพระคัมภีร์ว่า ระหว่างที่พระเยซูอยู่ในวัยทารก เป็นช่วงที่กษัตริย์สั่งฆ่าทารกชายเกิดใหม่ทุกคน ครอบครัวจึงได้นำพระองค์เดินทางมาหลบหนีภัยอยู่ในโบสถ์เป็นเวลากว่า 4 ปี



รูปที่ 4.18 โบสถ์เซนต์เซอร์เจียส (Abu Serga)

ที่มา : <https://www.arwtravels.com/egypt>

จากนั้น : นำท่านชมมัสยิดอัมร์อิบน์อัล-อัส (Amr Ibn Al-as) สร้างขึ้นในปี ค.ศ. 641 - 642 เป็นศูนย์กลางของย่านเมืองเก่าไคโร ตลอดช่วงศตวรรษที่ 20 เป็นมัสยิดที่ใหญ่เป็นอันดับ 4 ของโลกอิสลาม สถานที่ตั้งของมัสยิดเคยเป็นที่ตั้งของเต็นท์ผู้บัญชาการกองทัพมุสลิม นายพลอัมร์อิบน์อัล-อัส (Amr Ibn Al-as) และเป็นมัสยิดที่มีสำคัญโดดเด่น จึงมีผู้นับถือศรัทธา และมีผู้มาร่วมพิธีกรรมทางศาสนาเป็นจำนวนมาก เมื่อไม่มีการละหมาดก็เปิดให้นักท่องเที่ยวเข้าชมได้



รูปที่ 4.19 มัสยิดอัมร์อิบน์อัล - อัส (Amr Ibn Al-as)

ที่มา : https://commons.wikimedia.org/wiki/File:Mosque_of_Amr_ibn_al-As.jpg

คำ : บริการอาหารค่ำบนเรือ และชมการแสดงโจว์ ระบายน้ำห้อง (Aelly Dance) ได้ เวลาอันสมควรนำท่าน เช็คอินเข้าพักที่ “Helnan Dreamland Hotel” ระดับ 4 ดาว หรือเทียบเท่า

**วันที่หก : มหาปิรามิดแห่งกิซ่า - โรงงานกระดาษปาปิรุส - ปิรามิดแห่งโจเซอร์ -
ตลาดข่านเอลคาลีลี**

07 : 00 น. : บริการอาหารเช้า ณ ห้องอาหารของโรงแรม

จากนั้น : เช็คเอาท์ออกจากโรงแรม นำท่านขึ้นรถโค้ชปรับอากาศเดินทางไปสู่ เมืองกิซ่า นำท่านชมมหาปิรามิด (The Great Pyramid) หนึ่งในเจ็ดสิ่งมหัศจรรย์ของโลก เป็นชื่อเรียกของสถานที่ฝังพระศพของเมือง เลโทโพลิสโบราณ (ปัจจุบัน คือ ไคโร) ครอบคลุมพื้นที่ 2,000 ตารางเมตร บนที่ราบสูงทางทิศตะวันออกเฉียงใต้ เป็นที่ตั้งของมหาปิรามิด 3 องค์ ซึ่งองค์ฟาโรห์แห่งอียิปต์โบราณสร้างขึ้น เพื่อฝังพระศพของพระองค์เอง นับเป็นสิ่งก่อสร้างที่ยิ่งใหญ่ และเก่าแก่ที่สุดของโลก ใช้เวลาก่อสร้างทั้งสิ้น 30 ปี สร้างจากแท่งหินขนาดใหญ่มาก แต่ละก้อนหนักกว่า 2 ตัน หินแต่ละก้อนวางชิดติดกันแบบแนบสนิทมาก แม้แต่กระดาษก็สอดไม่ผ่าน ซึ่งประกอบด้วย

1. ปิรามิดคีโอพส์ หรือ ปิรามิดคูฟู สร้างในพื้นที่ 53 ตารางเมตร สูง 146 เมตร สร้างด้วยหินแกรนิต 2.3 ล้านแท่ง น้ำหนักกว่า 60 ตัน ภายในมีห้องโถงหลายห้อง เช่น ห้องโถงใหญ่ ห้องโถงพระราชินี ห้องโถงพระราชินี เป็นปิรามิดที่ใหญ่ที่สุดในโลก

2. ปิรามิดเคเฟรน สร้างโดย ฟาโรห์คาเฟ เมื่อ 2465 ปีก่อนคริสตกาล สูง 136 เมตร สร้างบนเนินดินขนาดใหญ่ จึงทำให้ดูสูงกว่าปิรามิด 2 องค์ กินเนื้อที่ประมาณ 1.6 ล้านลูกบาศก์เมตร มีห้องโถงกว้าง 2 ห้อง แต่ภายในถูกบุกรุก ทำลายเสียหายมาก

3. ปิรามิดมิเชรินุส สร้างโดย ฟาโรห์เมนเคอเร เมื่อ 2420 ก่อนคริสตกาล มีขนาดเล็กที่สุด สูง 66.45 เมตร ปัจจุบันยอดปิรามิดพังลงมาจึงสูงเพียง 62.18 เมตร กว้าง 108 เมตร จากนั้นนำท่านชม “สฟิงซ์” ที่แกะสลักจากเนินหินธรรมชาติ มีเศียรเป็นพระพักตร์ของฟาโรห์ และลำตัวเป็นสิ่งโต ท่านอาจจะขี้อูฐกลางทะเลทรายชมทิวทัศน์รอบๆ โดยมีมหาปิรามิดทั้ง 3 องค์เป็นฉากหลัง หรือ

เข้าไปชมภายในมหาปิระมิด (ค่าซื้อตั๋ว ค่าเข้าชมภายในมหาปิระมิดไม่ได้รวม
อยู่ในค่าบริการทัวร์) อีสระเดินเที่ยวตามอัยาศัย



รูปที่ 4.20 มหาปิรามิด (The Great Pyramid)

ที่มา : <https://www.arwtravels.com/egypt>



รูปที่ 4.21 สฟิงซ์

ที่มา : <https://www.arwtravels.com/egypt>

จากนั้น : นำท่านเดินทางไปสู่โรงงานกระดาษปาปิรุส เป็นกระดาษชนิดแรกของโลก ทำจาก
ต้นปาปิรุส ที่มีขึ้นทั่วไปในแม่น้ำไนล์ ส่วนวัสดุที่ใช้เขียนจะใช้ปล้องหญ้ามาตัดเป็น
ปากกาจิ้มหมึกเขียนลงบนกระดาษ ชาวอียิปต์โบราณใช้กระดาษปาปิรุส เพื่อบันทึก
ข้อความสรรเสริญเทพเจ้า บทสวด คำสาบาน ตลอดจนเหตุการณ์ต่างๆ จากนั้น

นำไปบรรจุไว้ในปิรามิด และนักประวัติศาสตร์เชื่อว่าเมื่อประมาณ 3,000 ปีก่อนคริสตกาล ตั้งแต่ต้นราชวงศ์ของอียิปต์เป็นต้นมาได้มีการใช้กระดาษปาปิรุสกันแล้ว

เที่ยง : บริการอาหารกลางวัน ณ ภัตตาคารท้องถิ่น

จากนั้น : นำท่านขึ้นรถโค้ชปรับอากาศเดินทางไปสู่เมืองเมมฟิส เมืองหลวงเก่าแห่งแรกของอียิปต์ ก่อตั้งเมื่อ 3,100 ปีก่อนคริสตกาล นำท่านชมปิรามิดแห่งโจเซอร์ หรือปิรามิดขั้นบันได โครงสร้างเป็นสิ่งเหลี่ยม สูงหกชั้น เป็นปิรามิดหินชนาตมห์มา ตั้งอยู่ในสุสานในเมืองซัคคารา ทางตะวันตกเฉียงเหนือ ของเมืองเมมฟิส ถูกสร้างขึ้นในช่วงศตวรรษที่ 27 ก่อนคริสตกาล สำหรับการฝังศพของฟาโรห์โจเซอร์ นับว่าเป็นปิรามิดแห่งแรกที่เก่าแก่ที่สุดของอียิปต์ ที่ฟาโรห์โจเซอร์ เป็นผู้สร้างขึ้น โดยมี "อิมโฮเทป" ที่ปรึกษาประจำองค์ฟาโรห์ เป็นสถาปนิกผู้ออกแบบ



รูปที่ 4.22 ปิรามิดแห่งโจเซอร์ หรือปิรามิดขั้นบันได

ที่มา : <https://www.arwtravels.com/egypt>

จากนั้น : นำท่านเดินทางไปช้อปปิ้งสินค้าพื้นเมืองที่ตลาดข่านเอลคาลิลี (Khan El Khalili) ตลาดสไตล์อาหรับโบราณที่เก่าแก่กว่า 600 ปี ที่ใหญ่ที่สุดในเมืองไคโร มีร้านค้ากว่า 1,500 ร้าน มีสินค้าพื้นเมืองที่ทำด้วยมือมีความประณีต และสวยงาม เช่น เครื่องเงิน เครื่องทองรูปพรรณ เพชรพลอย พรม น้ำหอม ภาพวาดบนกระดาษปาปิรุส ฯลฯ



รูปที่ 4.23 ตลาดข่านเอลคาลิลี (Khan El Khalili)

ที่มา : <https://nourelnil.travel/tour/cairo-by-night/>

คำ : บริการอาหารค่ำ ณ ภัตตาคารท้องถิ่น

จากนั้น : นำท่านขึ้นรถโค้ชปรับอากาศเดินทางไปสู่ สนามบินไคโร นำท่านเช็คอินที่ แฟ็คกระเป่า โหลดกระเป๋าสัมภาระ เพื่อเตรียมตัวกลับประเทศไทย

02 : 10 น. : ออกเดินทางไปสู่ สนามบินมัสกัต โดยสายการบิน โอมาน แอร์ เที่ยวบินที่ “WY 408”


วันที่เจ็ด : สนามบินไคโร - สนามบินมัสกัต - สนามบินสุวรรณภูมิ

08 : 05 น. : เดินทางถึงสนามบิน มัสกัต ประเทศโอมาน เพื่อแวะเปลี่ยนเครื่อง

10 : 45 น. : ออกเดินทางไปสู่ สนามบินสุวรรณภูมิ โดยสายการบิน โอมาน แอร์ เที่ยวบินที่ “WY 815”

18 : 00 น. : เดินทางถึงสนามบินสุวรรณภูมิ ประเทศไทย โดยสวัสดิภาพ และเก็บความประทับใจ

4.10 แบนเนอร์ : มหัศจรรย์อียิปต์ล่องเรือแม่น้ำไนล์ 7 วัน 4 คืน


 الطيران العماني
OMAN AIR

ราคาเริ่มต้น
61,999

AMAZING EGYPT NILE CRUISE
 มหัศจรรย์ อียิปต์ ล่องเรือแม่น้ำไนล์
 7 วัน 4 คืน
 เดินทางวันที่ 19-25 ต.ค. 66

นอนเรือสำราญ 3 คืน
SONESTA MOON GODDESS

ข้อดี
 ขงค้อหอคัน
 กลางทะเลทราย

เมืองอัสวาน, ล่องเรือโงเฟลุกะ, วิหารฟีเล,
 หุบเขากษัตริย์, วิหารคาร์นัค, วิหารลักซอร์,
 พิพิธภัณฑ์ ไคโร, มหาปิรามิด สฟิงซ์ กิซ่า

ชมการแสดง
 รับประทานอาหาร
 บนเรือสำราญ

รูปที่ 4.24 แบนเนอร์ : มหัศจรรย์อียิปต์ล่องเรือแม่น้ำไนล์ 7 วัน 4 คืน

ที่มา : ผู้จัดทำ (2566)

4.11 การประเมินผลโครงการ

เมื่อได้จัดทำโปรแกรมท่องเที่ยว “มหัศจรรย์ อียิปต์ ล่องเรือแม่น้ำไนล์ 7 วัน 4 คืน” และแบบเนอร์เรียบร้อยแล้ว ผู้จัดทำได้ทำแบบสอบถามความพึงพอใจ เพื่อวัดคุณภาพของโปรแกรมทัวร์นี้จากพนักงานในบริษัท และบุคคลที่ผู้จัดทำรู้จัก จำนวน 40 คน ในรูปแบบ Google Form โดยมีข้อความแบ่งเป็น 3 ส่วนดังนี้

ส่วนที่ 1 : ข้อมูลทั่วไปของผู้ตอบแบบสอบถาม ใช้เครื่องมือวิเคราะห์ทางสถิติ คือ ค่าแจกแจงความถี่ (Frequency) และหาค่าร้อยละ

ส่วนที่ 2 : การประเมินความพึงพอใจของผู้ตอบแบบสอบถามต่อโปรแกรมท่องเที่ยว “มหัศจรรย์ อียิปต์ ล่องเรือแม่น้ำไนล์ 7 วัน 4 คืน” ใช้เครื่องมือวิเคราะห์ทางสถิติ คือ การหาค่าเฉลี่ย (Mean) และค่าเบี่ยงเบนมาตรฐาน (S.D.) โดยใช้หลักเกณฑ์การให้คะแนนตามแบบประเมินของลิเคิร์ต (Likert) เป็นแบบมาตราส่วนประมาณค่า (Rating Scale) ซึ่งกำหนดคะแนนไว้ 5 ระดับ (บุญชม ศรีสะอาด, 2560) ดังนี้

ค่าเฉลี่ย 4.51 - 5.00 หมายถึง ความพึงพอใจระดับมากที่สุด

ค่าเฉลี่ย 3.51 - 4.50 หมายถึง ความพึงพอใจระดับมาก

ค่าเฉลี่ย 2.51 - 3.50 หมายถึง ความพึงพอใจระดับปานกลาง

ค่าเฉลี่ย 1.51 - 2.50 หมายถึง ความพึงพอใจระดับน้อย

ค่าเฉลี่ย 1.00 - 1.50 หมายถึง ความพึงพอใจระดับน้อยที่สุด

ส่วนที่ 3 : ข้อเสนอแนะเป็นคำถามปลายเปิด

ส่วนที่ 1 : ข้อมูลทั่วไป

ตารางที่ 4.4 : แสดงจำนวน และร้อยละของผู้ตอบแบบสอบถามจำแนกตามเพศ

เพศ	จำนวน (คน)	ร้อยละ
ชาย	16	40.00
หญิง	24	60.00

จากตารางที่ 4.4 พบว่าผู้ตอบแบบสอบถามส่วนใหญ่เป็นเพศหญิง คิดเป็นร้อยละ 60 และเพศชาย คิดเป็นร้อยละ 40

ตารางที่ 4.5 : แสดงจำนวน และร้อยละของผู้ตอบแบบสอบถามจำแนกตามอายุ

อายุ	จำนวน (คน)	ร้อยละ
ต่ำกว่า 20 ปี	0	0.00
20 - 29 ปี	18	45.00
30 - 40 ปี	15	37.50
มากกว่า 40 ปี	7	17.50

จากตารางที่ 4.5 พบว่าผู้ตอบแบบสอบถามส่วนใหญ่มีอายุ 20 - 29 ปี คิดเป็นร้อยละ 45 รองลงมาคือ อายุ 30 - 40 ปี และมากกว่า 40 ปี คิดเป็นร้อยละ 37.50 และ 17.50 ตามลำดับ

ส่วนที่ 2 : ผลการประเมินความพึงพอใจของผู้ตอบแบบสอบถามต่อโปรแกรมท่องเที่ยว “มหัศจรรย์ อียิปต์ ล่องเรือแม่น้ำไนล์ 7 วัน 4 คืน”

ตารางที่ 4.6 : แสดงค่าเฉลี่ยความพึงพอใจของผู้ตอบแบบสอบถาม

ประเด็นที่ประเมิน	ค่าเฉลี่ย	ค่าเบี่ยงเบนมาตรฐาน	ระดับความพึงพอใจ
ความเหมาะสมของระยะเวลาท่องเที่ยว	4.23	0.62	มาก
ความเหมาะสมของสถานที่ท่องเที่ยวที่น่าสนใจ	4.43	0.55	มาก
ความเหมาะสมของที่พักร	4.50	0.55	มาก
ความเหมาะสมของราคา	4.08	0.27	มาก
ความเหมาะสมของกิจกรรมตลอดการท่องเที่ยว	4.15	0.66	มาก
ความสวยงาม และความน่าสนใจของแบนเนอร์	4.00	0.85	มาก
โปรแกรมทัวร์นี้สามารถใช้ได้จริง	4.23	0.70	มาก
รวม	4.23	0.64	มาก

จากตารางที่ 4.6 พบว่าผู้ตอบแบบสอบถามมีความพึงพอใจต่อโปรแกรมท่องเที่ยว “มหัศจรรย์ อียิปต์ ล่องเรือแม่น้ำไนล์ 7 วัน 4 คืน” โดยรวมอยู่ในระดับมาก มีค่าเฉลี่ย 4.23 หากพิจารณารายประเด็นพบว่า ผู้ตอบแบบสอบถามมีความพึงพอใจในระดับมากทุกประเด็น อันดับแรกคือ ความเหมาะสมของที่พักร มีค่าเฉลี่ย 4.50 รองลงมาคือ ความเหมาะสมของสถานที่ท่องเที่ยว

ที่น่าสนใจ มีค่าเฉลี่ย 4.43 รองลงมาคือ ความเหมาะสมของระยะเวลาท่องเที่ยว และโปรแกรมทัวร์นี้
สามารถใช้ได้จริง มีค่าเฉลี่ยเท่ากันคือ 4.23 รองลงมาคือ ความเหมาะสมของกิจกรรมตลอดการ
ท่องเที่ยว ความเหมาะสมของราคา ความสวยงามและความน่าสนใจของแบนเนอร์ มีค่าเฉลี่ย 4.15
4.08 และ 4.00 ตามลำดับ

ส่วนที่ 3 : ข้อเสนอแนะเพิ่มเติม

1. ตัวอักษรในแบนเนอร์ค่อนข้างกลืนกับสีทองพื้นหลัง ทำให้ตัวอักษรดูไม่ชัดเจน และอ่านยาก
2. โปรแกรมทัวร์น่าสนใจ ถ้าปรับตัวอักษรใหญ่ขึ้นจะทำให้อ่านง่าย และควรเพิ่มข้อความสั้น ๆ
เชิญชวนให้ท่องเที่ยวจะทำให้น่าสนใจขึ้น
3. อยากให้เพิ่มสถานที่เที่ยวในโปรแกรมทัวร์อีกหน่อย



บทที่ 5

สรุปผลโครงการ และข้อเสนอแนะ

5.1 สรุปผลโครงการ

บริษัท เบสท์อินเทอร์เน็ตเนชั่นแนล ทราเวลแอนด์เอเจนซี จำกัดมีโปรแกรมการท่องเที่ยวต่างประเทศมากกว่า 16 เส้นทางทั่วโลก ทั้งในเอเชีย ยุโรป และ แคนาดา แต่ยังไม่ครอบคลุมทุกทวีป ซึ่งทางบริษัทมีนโยบายในการขยายเส้นทางไปในทวีปแอฟริกาสำหรับนักท่องเที่ยวที่มีความสนใจด้านอารยธรรมโบราณ

จากนโยบายดังกล่าว ผู้จัดทำจึงศึกษาประเทศต่าง ๆ ในทวีปแอฟริกา พบว่าประเทศอียิปต์ตั้งอยู่บริเวณทิศตะวันออกเฉียงเหนือของทวีปแอฟริกา อียิปต์มีอารยธรรมโบราณที่เก่าแก่ที่สุดในโลก ประมาณ 4,000 ปีก่อนคริสตกาล และมีความลึกซึ้งที่ยังหาคำตอบไม่ได้ในปัจจุบัน นอกจากนี้ อารยธรรมอียิปต์โบราณยังมีเอกลักษณ์ ทั้งในด้านศิลปะ วัฒนธรรม และสถาปัตยกรรม จนได้รับแรงบันดาลใจในการสร้างวรรณกรรม และภาพยนตร์ อาทิ Death on Nile ภาพยนตร์แนวสืบสวนอาชญากรรมที่นำเสนอการท่องเที่ยวอียิปต์โดยการล่องเรือในแม่น้ำไนล์ เพื่อท่องเที่ยวตามสถานที่ท่องเที่ยวที่มีชื่อเสียง และสำคัญด้านประวัติศาสตร์ของประเทศอียิปต์ อาทิ มหาปิรามิด หุบเขากษัตริย์ เป็นต้น จากเหตุผลดังกล่าว ผู้จัดทำจึงนำเสนอประเทศอียิปต์เป็นเส้นทางท่องเที่ยวใหม่ของบริษัท และจัดทำโปรแกรมท่องเที่ยว “มหัศจรรย์อียิปต์ ล่องเรือแม่น้ำไนล์ 7 วัน 4 คืน” เพื่อเสนอเป็นโปรแกรมท่องเที่ยวใหม่ของบริษัท เบสท์อินเทอร์เน็ตเนชั่นแนล ทราเวลแอนด์เอเจนซี จำกัด

เมื่อได้จัดทำโปรแกรมท่องเที่ยว “มหัศจรรย์ อียิปต์ ล่องเรือแม่น้ำไนล์ 7 วัน 4 คืน” และแบบเนอร์เรียบร้อยแล้ว ผู้จัดทำได้ทำแบบสอบถามความพึงพอใจ เพื่อวัดคุณภาพของโปรแกรมทัวร์นี้จากพนักงานในบริษัท และบุคคลที่ผู้จัดทำรู้จัก จำนวน 40 คน ในส่วนข้อมูลทั่วไป พบว่าผู้ตอบแบบสอบถามส่วนใหญ่เป็นเพศหญิง คิดเป็นร้อยละ 60 และเพศชาย คิดเป็นร้อยละ 40 และผู้ตอบแบบสอบถามส่วนใหญ่มีอายุ 20 - 29 ปี คิดเป็นร้อยละ 45 รองลงมาคือ อายุ 30 - 40 ปี และมากกว่า 40 ปี คิดเป็นร้อยละ 37.50 และ 17.50 ตามลำดับ ในส่วนของการประเมินความพึงพอใจนั้น พบว่าผู้ตอบแบบสอบถามมีความพึงพอใจต่อโปรแกรมท่องเที่ยว “มหัศจรรย์ อียิปต์ ล่องเรือแม่น้ำไนล์ 7 วัน 4 คืน” โดยรวมอยู่ในระดับมาก มีค่าเฉลี่ย 4.23 หากพิจารณารายประเด็นพบว่าผู้ตอบแบบสอบถามมีความพึงพอใจในระดับมากทุกประเด็น อันดับแรกคือ ความเหมาะสมของที่พักรมมีค่าเฉลี่ย 4.50 รองลงมาคือ ความเหมาะสมของสถานที่ท่องเที่ยวที่น่าชม มีค่าเฉลี่ย 4.43 รองลงมาคือ ความเหมาะสมของระยะเวลาท่องเที่ยว และโปรแกรมทัวร์นี้สามารถใช้ได้จริง มีค่าเฉลี่ย

เท่ากันคือ 4.23 รองลงมาคือ ความเหมาะสมของกิจกรรมตลอดการท่องเที่ยว ความเหมาะสมของราคา ความสวยงาม และความน่าสนใจของแบนเนอร์ มีค่าเฉลี่ย 4.15 4.08 และ 4.00 ตามลำดับ ซึ่งจากผลการจัดทำโครงการนี้ พบว่าบรรลุตามวัตถุประสงค์ที่ได้กำหนดไว้ทุกประการ

5.2 ปัญหา และข้อจำกัดในการทำโครงการ

ข้อมูลที่ใช้ในการทำโครงการอาจจะมีข้อผิดพลาดบ้าง ผู้จัดทำต้องขอภัย เนื่องจากเป็นข้อมูลที่สืบค้นจากอินเทอร์เน็ต ไม่สามารถเดินทางไปสถานที่จริง และยังไม่มีการขายจริงเนื่องจากช่วงระยะเวลาที่ผู้จัดทำได้ไปปฏิบัติงานนั้นเป็นช่วง Low Season ซึ่งทางบริษัทมีแผนจะนำโปรแกรมท่องเที่ยวนี้ไปขายในช่วงปลายปี 2566

5.3 ข้อเสนอแนะในการทำโครงการครั้งต่อไป

สำหรับนักศึกษาที่ได้รับโอกาสได้มาฝึกงานที่บริษัท เบสท์ อินเทอร์เน็ตเซ็นแนล ทราเวล แอนด์ เอเจนซี่ จำกัด ผู้จัดทำแนะนำให้ นำโปรแกรมท่องเที่ยวเดิมของบริษัทมาปรับเปลี่ยนสถานที่ท่องเที่ยว จะดีกว่า การนำเสนอโปรแกรมท่องเที่ยวเส้นทางใหม่ เนื่องจากมีความน่าเชื่อถือ สามารถนำไปออกบูธ เพื่อขายจริงได้ในงานท่องเที่ยว และสามารถสรุปยอดขายได้ ไม่ต้องมาเสียเวลาทำแบบสอบถามความพึงพอใจ เพื่อวัดคุณภาพโปรแกรมท่องเที่ยว

บรรณานุกรม

- การท่องเที่ยวแห่งประเทศไทย. (2545). *คู่มือการจัดการที่พักรีสอร์ทวัฒนธรรมชนบท*. การท่องเที่ยวแห่งประเทศไทย.
- ไกรสิทธิ์ ชาญณรงค์. (2534). *การจ้ดนำเที่ยวในประเทศไทย*. College of Hospitality Industry Management, Suan Sunandha Rajabhat University.
https://elchm.ssru.ac.th/chantouch_wa/
- กระทรวงการต่างประเทศ. (2553). *ข้อมูลทั่วไปของประเทศอียิปต์*. <https://www.mfa.go.th/th/>
- ฉลองศรี พิมลสมพงศ์. (2546). *การวางแผนและพัฒนาตลาดการท่องเที่ยว* (พิมพ์ครั้งที่ 4). สำนักงานมหาวิทยาลัยเกษตรศาสตร์.
- ฉันทิช วรรณณอม. (2552). *ความหมายและความสำคัญของอุตสาหกรรมท่องเที่ยว*.
tourismatbuu. <https://tourismatbuu.wordpress.com>
- ฉันทิช วรรณณอม. (ม.ป.ป.). *ประเภทของการจ้ดนำเที่ยว*. College of Hospitality Industry Management, Suan Sunandha Rajabhat University.
https://elchm.ssru.ac.th/chantouch_wa/
- ฉันทิช วรรณณอม. (ม.ป.ป.). *การเขียนรายการเพื่อจ้ดนำเที่ยว*. College of Hospitality Industry Management, Suan Sunandha Rajabhat University.
https://elchm.ssru.ac.th/chantouch_wa/
- ฐิรัชญา มณีเนตร. (2552). *ไทยศึกษาเพื่อการท่องเที่ยว*. คลังน่านาวิทยา.
- ฉินชา ม่วงทอง. (2560). *สักการะสิ่งศักดิ์สิทธิ์คูเมืองพม่า นมัสการ 5 มหาบูชาสถาน*. (สหกิจศึกษา). คณะศิลปศาสตร์ มหาวิทยาลัยสยาม.
- ฉมลวรรณ ปวีตรชีวัน และ อุมาภรณ์ สุดประเสริฐ. (2560). *เยือน 3 สถานที่ สัมผัสมนต์เสน่ห์แห่งยุโรปด้อมด้ากับเส้นทางสุดคลาสสิก โปแลนด์ ลิทัวเนีย เบลารุส*. (สหกิจศึกษา). คณะศิลปศาสตร์ มหาวิทยาลัยสยาม.
- บุญชม ศรีสะอาด. (2560). *การวิจัยเบื้องต้น* (พิมพ์ครั้งที่ 10). สุวีริยาสาส์น.
- บุญเลิศ จิตตั้งวัฒนา. (2548). *อุตสาหกรรมการท่องเที่ยว*. มหาวิทยาลัยธรรมศาสตร์.
- ปรีชา แดงโรจน์. (2544). *อุตสาหกรรมท่องเที่ยวสู่ศตวรรษที่ 21*. บริษัทไฟว์แอนด์โพร่ พรันตั้งจำกัด.
- ไพฑูริย์ พงศะบุตร และ วิลาสวงค์ พงศะบุตร. (2542). *ความหมายของการท่องเที่ยว*.
tourismatbuu. <https://tourismatbuu.wordpress.com>
- พระปลัดระพิน พุทธิสารโร พิเชฐ ทังโต และ ลำพอง กลมกุล. (2562). *การจัดการท่องเที่ยวเชิงวัฒนธรรมและศาสนาในประเทศอาเซียน: กรณีศึกษาหลวงพระบาง สปป.ลาว*. ศูนย์อาเซียนศึกษา มหาวิทยาลัยมหาจุฬาลงกรณราชวิทยาลัย.

บรรณานุกรม (ต่อ)

- พวงบุหงา ภูมิพานิช. (2539). *การจัดนำเที่ยวไปต่างประเทศ*. College of Hospitality Industry Management, Suan Sunandha Rajabhat University.
https://elchm.ssru.ac.th/chantouch_wa/
- มนัส สุวรรณ และ คณะ. (2541). *การจัดการการท่องเที่ยว* (พิมพ์ครั้งที่ 8). ไทยวัฒนาพานิช.
- รัชกฤษ พุทประสาทพร และ พชร เอื้อชลิตานุกูล. (2565). *แกรนด์สวีตเซอร์ แลนด์ เซอร์แมท ทิตลิส (EY) 7 วัน 4 คืน*. (สหกิจศึกษา). คณะศิลปศาสตร์ มหาวิทยาลัยสยาม.
- สำนักงานพัฒนาการท่องเที่ยว (2546). *ความหมายของการท่องเที่ยว*. tourismatbuu.
<https://tourismatbuu.wordpress.com>
- อารีย์ นัยพินิจ และ ชูรัชญา มณีเนตร. (2551). *การมีส่วนร่วมของคนในชุมชนในการจัดการการท่องเที่ยวหมู่บ้านบุไทรโฮมสเตย์ อำเภอลำลูกเกด จังหวัดนครราชสีมา*. คณะวิทยาการจัดการ มหาวิทยาลัยขอนแก่น.
- อุษณีย์ ศรีภูมิ. (2544). *ความคิดเห็นของนักท่องเที่ยวต่อการท่องเที่ยวทัศนศึกษาในเขตฐานทัพเรือสัตหีบ*. (วิทยานิพนธ์ปริญญาบริหารธุรกิจมหาบัณฑิต). สาขาการตลาด บัณฑิตวิทยาลัย มหาวิทยาลัยเกษตรศาสตร์.
- Fay B. (1992). *รายงานนำเที่ยว*. College of Hospitality Industry Management, Suan Sunandha Rajabhat University. https://elchm.ssru.ac.th/chantouch_wa/
- Goeldner & Ritchie. (2549). *รูปแบบการท่องเที่ยว*. touristbehaviour.
<https://touristbehaviour.wordpress.com/3/>
- Makalius. (ม.ป.ป.). *สภาพอากาศของประเทศไทย*. <https://www.makalius.co.th/>
- Mancini M. (1990). *การเขียนรายงานนำเที่ยว*. College of Hospitality Industry Management, Suan Sunandha Rajabhat University. https://elchm.ssru.ac.th/chantouch_wa/
- Mancini M. (1990). *รายงานนำเที่ยว*. College of Hospitality Industry Management, Suan Sunandha Rajabhat University. https://elchm.ssru.ac.th/chantouch_wa/
- Pike, Steven D. (2008). *Destination Marketing: an integrated marketing communication approach*. Butterworth-Heinmann, Burlington, MA.
- Primaconnection. (ม.ป.ป.). *ข้อควรทราบก่อนออกเดินทางไปประเทศอียิปต์*.
<https://www.primaconnection.com/egypt-tours-preparation/>



ภาคผนวก ก

รูปภาพขณะปฏิบัติงานในสถานประกอบการ



รูปขณะช่วยงานแผนกบัญชี ทำหน้าที่ตรวจสอบเช็คเอกสาร รายรับ รายจ่าย กำไร ขาดทุน
ของกรุปทัวร์ต่างประเทศ



รูปขณะช่วยงานแผนกโอเปอเรชั่น ทำหน้าที่จัดเอกสารสำคัญของลูกค้า ที่ใช้ในการเดินทาง
แบบกรุปทัวร์ไปเที่ยวต่างประเทศใ้สูงชิป



รูปขณะช่วยงานแผนกการขาย ทำหน้าที่คีย์ข้อมูลโปรแกรมทัวร์ต่างประเทศลงในเว็บไซต์
หลังบ้านของบริษัท เพื่อให้ลูกค้าเข้ามาดูข้อมูลเกี่ยวกับโปรแกรมทัวร์ต่างๆ ถ้าลูกค้าสนใจสามารถกด
จองทัวร์ได้เลย



รูปขณะช่วยงานแผนกจองตั๋ว ทำหน้าที่คีย์ข้อมูลจากหนังสือเดินทางของลูกค้า
ลงในเว็บไซต์หลังบ้านของบริษัท



ภาคผนวก ข
แบบสอบถาม

**แบบสอบถามความพึงพอใจต่อ
โปรแกรมทัวร์ “มหัศจรรย์อียิปต์ล่องเรือแม่น้ำไนล์ 7 วัน 4 คืน”**

แบบสอบถามความพึงพอใจโปรแกรมทัวร์ มหัศจรรย์อียิปต์ล่องเรือแม่น้ำไนล์ 7 วัน 4 คืน เป็นส่วนหนึ่งของรายงานการปฏิบัติงานสหกิจศึกษา ของสาขาอุตสาหกรรมการท่องเที่ยว และการบริการ คณะศิลปศาสตร์ มหาวิทยาลัยสยาม ผู้จัดทำขอความกรุณาในการตอบแบบสอบถาม ข้อมูลในแบบสอบถามใช้เฉพาะในรายงานเท่านั้น ไม่มีจุดประสงค์เผยแพร่

ส่วนที่ 1 : ข้อมูลทั่วไป

เพศ

ชาย

หญิง

อายุ

ต่ำกว่า 20 ปี

20 – 29 ปี

30 – 40 ปี

มากกว่า 40 ปี

ส่วนที่ 2 : ประเด็นที่ใช้ในการประเมินความพึงพอใจ

ประเด็น	มากที่สุด	มาก	ปานกลาง	น้อย	น้อยที่สุด
ความเหมาะสมของระยะเวลาท่องเที่ยว					
ความเหมาะสมของสถานที่ท่องเที่ยวที่น่าสนใจ					
ความเหมาะสมของที่พักร					
ความเหมาะสมของราคา					
ความเหมาะสมของกิจกรรมตลอดการท่องเที่ยว					
ความสวยงาม และความน่าสนใจของแบนเนอร์					
โปรแกรมทัวร์นี้สามารถใช้ได้จริง					

ส่วนที่ 3 : ข้อเสนอแนะเพิ่มเติม

.....
.....



ภาคผนวก ค
บทสัมภาษณ์พนักงานที่ปรึกษา

บทสัมภาษณ์พนักงานที่ปรึกษา

การจัดทำโปรแกรมทัวร์ ถือเป็นพื้นฐานในการดำเนินการนำโปรแกรมทัวร์ออกสู่ตลาดการท่องเที่ยว เพื่อให้ลูกค้าได้ชม ซึ่งในการจัดทำโปรแกรมทัวร์ 1 โปรแกรม ต้องมีความรู้ และทักษะในหลายองค์ประกอบตั้งแต่ การวางแผนการท่องเที่ยว การคำนวณราคาสินค้า การตั้งราคาขาย การคิดกิจกรรมพิเศษในโปรแกรม การติดต่อประสานงานเรื่อง ร้านอาหาร โรงแรม สายการบิน ซึ่งเมื่อมีทักษะในทุกด้านแล้ว จึงจะสามารถเขียนรายการท่องเที่ยวออกมาได้อย่างถูกต้อง และเหมาะกับการนำไปวางขาย และต้องคอยดูความเป็นไปของการจัดวางตำแหน่งทางการขายของผลิตภัณฑ์ เพื่อให้สามารถนำมาสร้างเป็นกลยุทธ์ในการจัดทำโปรแกรมได้

การเลือกการจัดทำโปรแกรมท่องเที่ยวรายการทัวร์ มหัทศจรย์ อียิปต์ เป็นรายการทัวร์ที่อยู่ในกลุ่มการจัดวางเส้นทางการท่องเที่ยวที่มีความยากในระดับหนึ่ง เนื่องจากเป็นโปรแกรมที่คนส่วนใหญ่ไม่คุ้นเคย และนักท่องเที่ยวส่วนใหญ่ จะเคยเดินทางประเทศอื่นมาบ้างแล้ว จึงค่อยเลือกเดินทางมาอียิปต์ แต่ทั้งนี้ในช่วงแรกนักศึกษาฝึกงานอาจจะยังขาดทักษะในการบูรณาการโปรแกรมรายการท่องเที่ยวให้มีความเหมาะสมจึงมีการปรับแก้โปรแกรมอยู่หลายครั้ง แต่สามารถจัดทำออกมาได้อย่างดีที่สุด ซึ่งโปรแกรมนี้นี้มีประโยชน์ในการสร้างแผนการดำเนินการรายการท่องเที่ยวให้กับทางบริษัท เบสท์ อินเตอร์เนชั่นแนล ทราเวล แอนด์ เอเจนซี จำกัด ในการวางโปรแกรมใหม่ในเส้นทางตะวันออกกลาง ซึ่งในปัจจุบันทางบริษัทมีโปรแกรมทัวร์ประเทศ จอร์แดน คูไบ ตุรกี จอร์เจีย และยังขาดโปรแกรมอียิปต์เพียงโปรแกรมเดียวที่มีนักท่องเที่ยวชาวไทยที่มีกลุ่มลูกค้าเฉพาะ และชอบเดินทางไปอย่างที่ดังกล่าว จึงเป็นแนวทางให้กับบริษัทในการนำโปรแกรมมาพัฒนากลยุทธ์ทางการตลาดในการสร้างโปรแกรมใหม่ได้ ซึ่งในการจัดทำรายการทัวร์ มหัทศจรย์ อียิปต์ ทำให้นักศึกษาได้มีทักษะพื้นฐานในการจัดทำโปรแกรมทัวร์ และมีความรู้ในเรื่องธุรกิจที่เกี่ยวข้องกับบริษัทโดยตรง ทำให้สามารถนำไปประยุกต์ใช้ในอนาคตได้ในโอกาสต่อไป



(นายวิรัช ดาวเรือง)

พนักงานที่ปรึกษา

ประวัติผู้จัดทำ



ชื่อ-นามสกุล : นายปกรณ์ จ้วแจ่มใส

รหัสนักศึกษา : 6214420001

ที่อยู่ : 67/7 หมู่ 10 ซอย 10/1 ถนน เอกชัย เขต จอมทอง แขวง บางขุนเทียน
จังหวัด กรุงเทพมหานคร รหัสไปรษณีย์ 10150

เบอร์โทร : 095 - 249 - 6016

อีเมล :  pakorn.chu@siam.edu