



รายงานการปฏิบัติงานสหกิจศึกษา

กระถางต้นไม้เปลือกไข่

Eggshell Plant Pot

โดย

นางสาวณิชฐา วุฒิวรรณ 5904400063

รายงานนี้เป็นส่วนหนึ่งของรายวิชา 116-495 สหกิจศึกษา

ภาควิชาอุตสาหกรรม การท่องเที่ยว และการบริการ

คณะศิลปศาสตร์ มหาวิทยาลัยสยาม

ภาคการศึกษาที่ 2 ปีการศึกษา 2564



รายงานการปฏิบัติงานสหกิจศึกษา

กระถางต้นไม้เปลือกไข่

Eggshell Plant Pot

โดย

นางสาวณิชฐา วุฒิวรรณ 5904400063

รายงานนี้เป็นส่วนหนึ่งของรายวิชา 116-495 สหกิจศึกษา

ภาควิชาอุตสาหกรรม การท่องเที่ยว และการบริการ

คณะศิลปศาสตร์ มหาวิทยาลัยสยาม

ภาคการศึกษาที่ 2 ปีการศึกษา 2564

หัวข้อโครงการ กระถางต้นไม้เปลือกไข่  
Eggshell Plant Pot  
รายชื่อผู้จัดทำ นางสาวชนิษฐา วุฒิวรรณ  
ภาควิชา อุตสาหกรรมการท่องเที่ยวและการบริการ  
อาจารย์ที่ปรึกษา อาจารย์สุนทร สอนกิจดี

อนุมัติให้โครงการนี้เป็นส่วนหนึ่งของการปฏิบัติสหกิจศึกษา ภาควิชาอุตสาหกรรมการท่องเที่ยว  
และการบริการ คณะศิลปศาสตร์ มหาวิทยาลัยสยาม ภาคการศึกษาที่ 2 ปีการศึกษา 2564

คณะกรรมการสอบโครงการ

สุนทร สอนกิจดี

.....อาจารย์ที่ปรึกษา  
(อาจารย์สุนทร สอนกิจดี)

ไฉยมล

.....พนักงานที่ปรึกษา  
(นางสาวนฤมล ชลนุรักษ์)

.....

.....กรรมการกลาง  
(อาจารย์พิมพ์พิชชา เลิศสกุลผาสุข)

.....

.....ผู้ช่วยอธิการบดีและผู้อำนวยการสำนักสหกิจศึกษา  
(ผู้ช่วยศาสตราจารย์ ดร.มารุจ ลิ้มปะวัฒน์)

## จดหมายนำส่งรายงาน

วันที่ 20 กุมภาพันธ์ พ.ศ. 2565

เรื่อง ขอส่งรายงานการปฏิบัติสหกิจศึกษา  
เรียน อาจารย์ที่ปรึกษาสหกิจศึกษา ภาควิชาอุตสาหกรรมการท่องเที่ยวและการบริการ  
อาจารย์สุนทร สอนกิจดี

ตามที่คุณจัดทำ นางสาวชนิษฐา วุฒิวรรณ นักศึกษาภาควิชาอุตสาหกรรมการท่องเที่ยวและการบริการ คณะศิลปศาสตร์ มหาวิทยาลัยสยาม ได้ไปปฏิบัติสหกิจศึกษา ระหว่างวันที่ 10 มกราคม ถึงวันที่ 30 เมษายน พ.ศ. 2565 ในตำแหน่งนักศึกษาฝึกงานในแผนกห้องอาหารแคนทิน ณ โรงแรม เลอ เมอริเดียน กรุงเทพฯ และได้รับมอบหมายจากพนักงานที่ปรึกษาให้ศึกษาและทำรายงานเรื่อง กระถางต้นไม้เปลือกไข่ (Eggshell Plant Pot)

บัดนี้การปฏิบัติสหกิจศึกษาได้สิ้นสุดแล้ว ผู้จัดทำจึงขอส่งรายงานดังกล่าวมาพร้อมกันนี้ จำนวน 1 เล่ม เพื่อขอรับคำปรึกษาต่อไป

จึงเรียนมาเพื่อโปรดพิจารณา

ขอแสดงความนับถือ

ผู้จัดทำ

นางสาวชนิษฐา วุฒิวรรณ

นักศึกษาสหกิจศึกษา

ภาควิชาอุตสาหกรรมการท่องเที่ยวและการบริการ

คณะศิลปศาสตร์ มหาวิทยาลัยสยาม

## กิตติกรรมประกาศ (Acknowledgement)

การที่ผู้จัดทำได้มาปฏิบัติสหกิจศึกษา ในตำแหน่งนักศึกษาฝึกงานในแผนกห้องอาหารแคนทีน ณ โรงแรมเลอ เมอริเดียน กรุงเทพฯ ตั้งแต่วันที่ 10 มกราคม ถึงวันที่ 30 เมษายน พ.ศ. 2565 ได้สำเร็จลุล่วงตามวัตถุประสงค์ด้วยดีส่งผลให้ผู้จัดทำได้รับความรู้ ประสบการณ์การทำงานต่าง ๆ และความเข้าใจในชีวิตการทำงานจริง ที่เป็นประโยชน์ต่อการเรียนและสามารถนำความรู้ประสบการณ์ที่ได้ไปใช้ในการประกอบอาชีพในอนาคต ด้วยความอนุเคราะห์อย่างยิ่งจากโรงแรมเลอ เมอริเดียน กรุงเทพฯ ที่ให้โอกาสผู้จัดทำเข้ามาปฏิบัติสหกิจศึกษา กรุณาเสียสละเวลาอบรม สอนงาน และช่วยเหลือด้านต่าง ๆ ตลอดระยะเวลาในการปฏิบัติสหกิจศึกษาในครั้งนี้ จึงขอขอบพระคุณอย่างสูง มา ณ ที่นี้ จากการสนับสนุนหลายฝ่าย ดังนี้

- |                 |           |                            |
|-----------------|-----------|----------------------------|
| 1. นางสาวนฤมล   | ชลนุรักษ์ | หัวหน้าแผนกห้องอาหารแคนทีน |
| 2. อาจารย์สุนทร | สอนกิจดี  | อาจารย์ที่ปรึกษา           |

และบุคคลที่ไม่ได้กล่าวชื่อนามทุกท่านที่ได้ให้คำแนะนำในการจัดทำรายงานสหกิจศึกษาฉบับนี้จนเสร็จสมบูรณ์

ผู้จัดทำหวังเป็นอย่างยิ่งว่ารายงานฉบับนี้จะเป็นประโยชน์ต่อโรงแรมเลอ เมอริเดียน กรุงเทพฯ และผู้สนใจไปปฏิบัติสหกิจศึกษาของโรงแรม เพื่อเป็นแนวทางเบื้องต้นในการทำความเข้าใจและพัฒนาโครงการต่อไป รวมทั้งในการค้นคว้าของผู้สนใจทั่วไปด้วย หากรายงานฉบับนี้มีข้อผิดพลาดประการใด ผู้จัดทำก็ขออภัยมา ณ ที่นี้

ผู้จัดทำ

นางสาวณิชฐา วุฒิวรรณ

วันที่ 20 กุมภาพันธ์ พ.ศ. 2565

ชื่อโครงการ :	กระถางต้นไม้เปลือกไข่
หน่วยกิต :	5 หน่วยกิต
ผู้จัดทำ :	นางสาวชนิษฐา วุฒิวรรณ
อาจารย์ที่ปรึกษา :	อาจารย์สุนทร สอนกิจดี
ระดับการศึกษา :	ปริญญาตรี
ภาควิชา :	อุตสาหกรรม การท่องเที่ยวและการบริการ
คณะ :	ศิลปศาสตร์
ภาคการศึกษา / ปีการศึกษา :	2 / 2564

### บทคัดย่อ

โครงการเรื่อง กระถางต้นไม้เปลือกไข่ มีวัตถุประสงค์ 1) เพื่อสร้างผลิตภัณฑ์ที่ทำมาจากเปลือกไข่มาใช้ภายในโรงแรม 2) เพื่อช่วยลดขยะของโรงแรมนำของเหลือใช้นั้นมาประยุกต์ให้เกิดประโยชน์อย่างอื่น และ 3) เพื่อเรียนรู้คุณประโยชน์ของเปลือกไข่ เพื่อให้เกิดความรู้และสามารถนำไปต่อยอดได้ โดยจากการปฏิบัติสหกิจศึกษา ในห้องอาหารแคนทินพบว่า มีเปลือกไข่เหลือทิ้งจากการทำอาหารเป็นจำนวนมาก ซึ่งผู้จัดทำได้ตระหนักถึงประโยชน์ของเปลือกไข่ในการกำจัดมูล และแมลงได้ จึงคิดค้นทำกระถางต้นไม้จากเปลือกไข่เป็นการประยุกต์วัตถุดิบที่เหลือใช้กับส่วนผสมอื่นทำเป็นกระถางต้นไม้เปลือกไข่ และนำเปลือกไข่มาประดับภายนอกให้ดูสวยงาม นำต้นไม้ขนาดเล็กมาใส่ตั้งไว้บนโต๊ะในแผนกครัว

หลังจากการทดลองทำผลิตภัณฑ์กระถางต้นไม้เปลือกไข่ ผู้จัดทำได้สำรวจความพึงพอใจต่อกระถางต้นไม้เปลือกไข่ จากกลุ่มตัวอย่างคือ พนักงานในโรงแรมเลอ เมอริเดียน กรุงเทพฯ จำนวน 30 คน พบว่าผู้ตอบแบบสอบถามมีความพึงพอใจต่อกระถางต้นไม้เปลือกไข่ โดยรวมในระดับมาก มีค่าเฉลี่ย 3.77 ประเด็นที่ผู้ตอบแบบสอบถามมีความพึงพอใจเป็นอันดับแรกคือ เป็นการนำวัสดุที่สามารถหาได้ง่าย และเป็นผลิตภัณฑ์รีไซเคิล มีค่าเฉลี่ยเท่ากัน คือ 4.50

**คำสำคัญ:** เปลือกไข่ไก่ ปูนปลาสเตอร์ กระถางต้นไม้



**Project Title :** Creating Plant Pots from Eggshells  
**Credits :** 5 Credits  
**By :** Miss Chanittha Vuthanrn  
**Advisor :** Mr. Suntorn Sonkitdee  
**Degree :** Bachelors of Arts  
**Major :** Tourism and Hospitality Industry  
**Faculty :** Liberal Arts  
**Semester / Academic year :** 2 / 2021

### Abstract

The project to design Plant Pots has the following objectives: 1) To create products made from eggshells for use within the hotel; 2) To help reduce waste in the hotel by repurposing leftover materials for other benefits; and 3) To learn about the benefits of eggshells in order to gain knowledge that can be further developed. During the cooperative education project in the canteen, it was found that there were a lot of eggshells left over from cooking. The author realized the benefits of eggshells in repelling ants and insects, so they developed the idea of creating plant pots from eggshells. This involved applying the leftover material with other ingredients to make eggshell plant pots, then decorating the outside with eggshells to make them look beautiful. Small plants were placed in the pots and set on tables in the kitchen department.

After experimenting with eggshell plant pots, the student surveyed satisfaction levels of the eggshell plant pots from a sample group of 30 employees at the Le Méridien Hotel Bangkok. It was found that the respondents were generally satisfied with the eggshell plant pots, with an average score of 3.77. The aspect the respondents were most satisfied with was the use of materials that are easily accessible and recycled, which had an equal average score of 4.50.

**Keywords:** eggshell, plaster, plant pot

 Co-op Advisor	Approved by 
---	--

## สารบัญ

หน้า

จดหมายนำส่งรายงาน .....	ก
กิตติกรรมประกาศ.....	ข
บทคัดย่อ.....	ค
Abstract.....	ง
<b>บทที่ 1 บทนำ</b>	
1.1 ที่มาและความสำคัญของปัญหา.....	1
1.2 วัตถุประสงค์ .....	1
1.3 ขอบเขตของโครงการ .....	2
1.4 ประโยชน์ที่คาดว่าจะได้รับ .....	2
<b>บทที่ 2 รายละเอียดการปฏิบัติงาน</b>	
2.1 ชื่อและที่ตั้งของสถานประกอบการ.....	3
2.2 ประวัติและความเป็นมาเกี่ยวกับโรงแรม .....	4
2.3 ลักษณะการประกอบการผลิตภัณฑ์การใช้บริการหลักขององค์กร.....	5
2.4 รูปแบบการจัดองค์กรและบริหารงานองค์กร.....	11
2.5 ตำแหน่งและลักษณะงานที่ได้รับมอบหมาย .....	12
2.6 ชื่อและตำแหน่งพนักงานที่ปรึกษา.....	13
2.7 ระยะเวลาที่ปฏิบัติงาน.....	13
2.8 ขั้นตอนและวิธีการดำเนินงาน.....	14
2.9 สรุปผลการปฏิบัติงานสหกิจศึกษา.....	14
<b>บทที่ 3 การทบทวนวรรณกรรมและงานวิจัยที่เกี่ยวข้อง</b>	
3.1 ข้อมูลทั่วไปเกี่ยวกับเปลือกไข่ .....	16
3.2 ข้อมูลทั่วไปเกี่ยวกับปูนปลาสเตอร์ .....	19
3.3 การทำกระถางต้นไม้.....	19
3.4 งานวิจัยที่เกี่ยวข้อง .....	24



## สารบัญ (ต่อ)

หน้า

### บทที่ 4 ผลการปฏิบัติงาน

4.1 การวางแผนและการเตรียมการโครงการ.....	25
4.2 วิธีการทำกระถางต้นไม้เปลือกไข่.....	26
4.3 การคำนวณต้นทุนการทำกระถางต้นไม้เปลือกไข่.....	31
4.4 สรุปผลการประเมินความพึงพอใจต่อกระถางต้นไม้เปลือกไข่.....	31

### บทที่ 5 สรุปผลและข้อเสนอแนะ

5.1 สรุปผลโครงการ.....	34
5.2 ปัญหาที่พบในการทำโครงการ.....	35
5.3 ข้อเสนอแนะในการจัดทำโครงการครั้งต่อไป.....	35

บรรณานุกรม .....	36
------------------	----

### ภาคผนวก

- ภาคผนวก ก รูปภาพการปฏิบัติงาน
- ภาคผนวก ข แบบสอบถาม
- ภาคผนวก ค บทสัมภาษณ์พนักงานที่ปรึกษา  
ประวัติผู้จัดทำ

## สารบัญตาราง

	หน้า
ตารางที่ 2.1 แสดงขั้นตอนและวิธีการดำเนินงาน.....	14
ตารางที่ 4.1 แสดงส่วนผสมที่ใช้ในการทำกระดาษต้นไม้เปลือกไข่ .....	26
ตารางที่ 4.2 แสดงการคำนวณต้นทุนการทำกระดาษต้นไม้เปลือกไข่ .....	31
ตารางที่ 4.3 แสดงจำนวนและร้อยละของกลุ่มตัวอย่างจำแนกตามเพศ .....	32
ตารางที่ 4.4 แสดงจำนวนและร้อยละของกลุ่มตัวอย่างจำแนกตามอายุ .....	32
ตารางที่ 4.5 แสดงจำนวนและร้อยละของกลุ่มตัวอย่างจำแนกตามแผนก .....	33
ตารางที่ 4.6 แสดงค่าเฉลี่ยความพึงพอใจของผู้ตอบแบบสอบถาม .....	33



## สารบัญรูปภาพ

หน้า

รูปภาพที่ 2.1 โรงแรมเลอ เมอริเดียน กรุงเทพฯ (Le Méridien Hotel Bangkok) .....	3
รูปภาพที่ 2.2 ตราสัญลักษณ์โรงแรมเลอ เมอริเดียน กรุงเทพฯ .....	3
รูปภาพที่ 2.3 แผนที่โรงแรมเลอ เมอริเดียน กรุงเทพฯ .....	4
รูปภาพที่ 2.4 Deluxe Corner .....	5
รูปภาพที่ 2.5 Deluxe Twin Room .....	6
รูปภาพที่ 2.6 Deluxe King Room .....	6
รูปภาพที่ 2.7 Club Circular .....	7
รูปภาพที่ 2.8 Presidential Suite .....	7
รูปภาพที่ 2.9 High Floor Deluxe Twin Room .....	8
รูปภาพที่ 2.10 Executive Twin .....	8
รูปภาพที่ 2.11 Executive King .....	9
รูปภาพที่ 2.12 ห้องอาหาร Latest Recipe .....	9
รูปภาพที่ 2.13 สระว่ายน้ำ .....	10
รูปภาพที่ 2.14 SPA by Le Méridien .....	10
รูปภาพที่ 2.15 ห้องยิม .....	11
รูปภาพที่ 2.16 โครงสร้างองค์กรแผนกครัว .....	11
รูปภาพที่ 2.17 นักศึกษาสหกิจศึกษา (นางสาวชนิษฐา วุฒิวรรณ) .....	12
รูปภาพที่ 2.18 พนักงานที่ปรึกษา .....	13
รูปภาพที่ 3.1 เกร็ดความรู้คู่ความอร่อย ไข่ไก่ (Egg) .....	16
รูปภาพที่ 3.2 ปูนปลาสเตอร์ .....	19
รูปภาพที่ 3.3 ทรงมาตรฐาน .....	20
รูปภาพที่ 3.4 ทรงรูปถ้วย .....	20
รูปภาพที่ 3.5 ทรงสี่เหลี่ยม หรือ ทรงกระบอก .....	21
รูปภาพที่ 4.1 กระจกตันไม้เปลือกไข่ .....	26
รูปภาพที่ 4.2 เปลือกไข่ทำความสะอาด .....	27
รูปภาพที่ 4.3 นำเปลือกไข่ไปตากแดด .....	27

## สารบัญรูปภาพ (ต่อ)

	หน้า
รูปภาพที่ 4.4 นำเปลือกไข่ไก่มาบดให้หยาบ .....	28
รูปภาพที่ 4.5 ปูนปลาสเตอร์ผสมกับน้ำ .....	28
รูปภาพที่ 4.6 เทที่ผสมลงพิมพ์ซิลิโคน .....	29
รูปภาพที่ 4.7 แกะออกแล้วนำไปตากแดด .....	29
รูปภาพที่ 4.8 นำไปตากแดด 1-2 วัน .....	30
รูปภาพที่ 4.9 ตกแต่งกระถางต้นไม้ .....	30
รูปภาพที่ 4.10 กระถางต้นไม้ที่ทำเสร็จแล้ว .....	31



## บทที่ 1

### บทนำ

#### 1.1 ที่มาและความสำคัญของปัญหา

ผู้จัดทำได้เข้าไปปฏิบัติสหกิจศึกษาที่โรงแรมเลอ เมอริเดียน กรุงเทพฯ ในแผนกห้องอาหาร แคนทีน พบว่าในโรงแรมนี้มีความโดดเด่นมีเอกลักษณ์เป็นที่ทันสมัย มีห้องพัก 282 ห้อง ห้องพัก ตกแต่งด้วยบรรยากาศแบบทันสมัยโดยตัวอาคารเป็นแบบก่ออิฐถือปูนสร้างตามแบบสถาปัตยกรรม เป็นอาคารที่สไตล์ผสมผสานกับแรงบันดาลใจจากวัฒนธรรมท้องถิ่น มีลวดลายที่ได้รับอิทธิพล ทั้งจาก สถาปัตยกรรมที่ทันสมัย และวินเทจ เช่น มีการตกแต่งเป็นภาพวาดศิลปะในบริเวณระเบียง และ ห้องพัก ทางโรงแรมนั้นได้รีโนเวทจากตึกเก่าที่มีลวดลายเดิม และได้ปรับปรุงเปลี่ยนแปลง เพื่อนำมาใช้ เป็นห้องพัก และสถานที่จัดงานต่าง ๆ อีกทั้ง อาคารยังตั้งอยู่บนถนนสุรวงศ์ ใกล้สี่ลมซึ่งเป็นย่านธุรกิจ และสำคัญ และง่ายต่อการเดินทางไปยังสถานที่ต่าง ๆ เพื่อให้ผู้เข้าพักได้ค้นพบประสบการณ์ใหม่ ๆ และได้รับความสะดวกที่ครบครันได้มาตรฐานรวมถึงร้านอาหารที่หลากหลายประเภท ที่พร้อมเปิด ประสบการณ์ในยามค่ำคืน จากบริการที่ดีของโรงแรมโดยพนักงานจำนวนมาก ทางโรงแรมได้ดูแล เอาใจใส่พนักงานในแผนกต่าง ๆ เป็นอย่างดี จากการปฏิบัติงานสหกิจศึกษาผู้จัดทำพบว่าใน ห้องอาหารแคนทีนนั้นมีการทำอาหารมากมายเพื่อรับรองพนักงาน ซึ่งจากการทำอาหารเหล่านี้ พบว่า มีเศษของเปลือกไข่จำนวนมากที่เป็นขยะจากแผนกครัว ผู้จัดทำได้มองเห็นถึงปัญหาในประเด็นนี้ จึงได้ศึกษาถึงการนำเปลือกไข่ไก่ไทยที่มีสรรพคุณในการกำจัดปลวก และแมลงมาใช้ในการกำจัด ปลวก มด และแมลงได้ ซึ่งนอกจากจะใช้ในบริเวณพื้นที่ทางเดินไม้ในโรงแรมแล้ว ยังสามารถใช้ใน บริเวณห้องครัวที่มีมด และแมลงสัตว์ต่าง ๆ ได้ด้วย จากสรรพคุณดังกล่าว ผู้จัดทำจึงคิดนำเปลือกไข่ มาทำเป็นส่วนผสมในกระถางต้นไม้ และนำมาตกแต่งด้านนอกกระถางเพื่อความสวยงาม นำต้นไม้ มาใส่ และวางไว้ในห้องครัว

#### 1.2 วัตถุประสงค์

เพื่อนำของเหลือใช้นั้นมาประยุกต์ให้เกิดประโยชน์ในรูปแบบอื่น

### 1.3 ขอบเขตของโครงการ

- 1.3.1 ขอบเขตพื้นที่ : โรงแรมเลอ เมอริเดียน กรุงเทพฯ ในแผนกห้องอาหารแคนทีน
- 1.3.2 ขอบเขตด้านเวลา : ตั้งแต่วันที่ 10 มกราคม ถึงวันที่ 30 เมษายน พ.ศ. 2565
- 1.3.3 ขอบเขตด้านประชากร : พนักงานแผนกห้องอาหารแคนทีน ในโรงแรมเลอ เมอริเดียน กรุงเทพฯ จำนวน 30 คน

### 1.4 ประโยชน์ที่คาดว่าจะได้รับ

แผนกครัวมีกระถางต้นไม้เปลือกไข่ที่สามารถป้องกันมด และแมลงได้



บทที่ 2  
รายละเอียดการปฏิบัติงาน

2.1 ชื่อและที่ตั้งของสถานประกอบการ

ชื่อสถานประกอบการ : โรงแรมเลอ เมอริเดียน กรุงเทพฯ (Le Méridien Hotel Bangkok)

สถานที่ตั้ง : 40,5 ซอยสุรวงศ์ เขตบางรัก กรุงเทพมหานคร 10500

โทรศัพท์ : 02-232-8888

เว็บไซต์ : <https://www.assetworldcorp-th.com>



รูปภาพที่ 2.1 โรงแรมเลอ เมอริเดียน กรุงเทพฯ (Le Méridien Hotel Bangkok)

ที่มา : <https://th.lameridienbangkoksurawong.com/>



รูปภาพที่ 2.2 ตราสัญลักษณ์โรงแรมเลอ เมอริเดียน กรุงเทพฯ

ที่มา : <https://th.lameridienbangkoksurawong.com/>



รูปภาพที่ 2.3 แผนที่โรงแรมเลอ เมอริเดียน กรุงเทพฯ

ที่มา : <https://th.lameridienbangkoksurawong.com/>

## 2.2 ประวัติและความเป็นมาเกี่ยวกับโรงแรม

โรงแรมเลอ เมอริเดียน กรุงเทพฯ เป็นโรงแรม 5 ดาวในเครือแมริออทที่ปรับปรุงใหม่ การันตีด้วยรางวัล Tripadvisor Travelers 'Choice 2024 ตั้งอยู่ใจกลางกรุงเทพมหานคร โดดเด่นด้วยทำเลใจกลางเมืองบนถนนสุขุมวงศ์ ใกล้สี่ลม ซึ่งเป็นย่านธุรกิจที่สำคัญ และง่ายต่อการเดินทางไปยังสถานที่ต่าง ๆ ด้วยรถไฟฟ้าบีทีเอส และรถไฟฟ้าใต้ดินเพียงไม่กี่นาที ห้องพักทั้ง 282 ห้องสามารถมองเห็นวิวเมืองกรุงเทพฯ ที่สนุกสนาน เลอ เมอริเดียน กรุงเทพฯ นับเป็นโรงแรม Flagship ของแบรนด์เลอ เมอริเดียน ในประเทศไทย ได้รับการออกแบบ และตกแต่งด้วยสไตล์ที่ทันสมัยสุดขีดผสมผสานกับแรงบันดาลใจจากวัฒนธรรมท้องถิ่น เพื่อให้ผู้เข้าพักได้ค้นพบประสบการณ์ใหม่ ๆ และได้รับความสะดวกที่ครบครันได้มาตรฐาน เลอ เมอริเดียน กรุงเทพฯ ตั้งอยู่บนถนนสุขุมวงศ์ ใกล้สี่ลม ซึ่งเป็นย่านธุรกิจที่สำคัญของกรุงเทพฯ แวดล้อมไปด้วยอาคารสำนักงาน ศูนย์การค้า และแหล่งท่องเที่ยวต่าง ๆ รวมถึงร้านอาหารที่หลากหลายประเภท ไม่ว่าจะเป็นอาหารท้องถิ่น อาหารนานาชาติ โรงแรมอยู่ใกล้กับสถานีรถไฟฟ้าบีทีเอส สถานีศาลาแดง และรถไฟฟ้าใต้ดิน สถานีสามย่าน จึงสะดวกต่อการเดินทางไปยังสถานที่ต่าง ๆ ในกรุงเทพฯ

โดยมีการให้บริการห้องพักจำนวน 282 ห้องที่สามารถมองเห็นวิวเมือง และถนนที่คึกคักทั้งด้านฝั่งถนนสุขุมวงศ์ และด้านวัดหัวลำโพงที่สวยงาม ทุกห้องตกแต่งด้วยสไตล์ที่ทันสมัย พร้อมอุปกรณ์อำนวยความสะดวกที่ครบครัน รวมทั้งห้องอาหารนานาชาติเลกเทส เรทซีพี และบาร์ที่ทันสมัยอีก 2 บาร์ สปาอันเป็นเอกลักษณ์ ฟิตเนสพร้อมอุปกรณ์ออกกำลังกายที่แสนทันสมัย และสระว่ายน้ำกลางแจ้ง และสิ่งอำนวยความสะดวกครบครัน และมีสิทธิพิเศษสำหรับสมาชิก



## 2.3 ลักษณะการประกอบการผลิตภัณฑ์การใช้บริการหลักขององค์กร

### 2.3.1 ห้องพัก

ห้องพักของโรงแรมเลอ เมอริเดียน กรุงเทพฯ มีจำนวน 8 แบบ โดยแบ่งออกเป็นออกเป็นห้องพักหลายรูปแบบ ได้แก่

#### - ห้องพักดีลักซ์ คอลเนอร์ (Deluxe Corner)

เป็นห้องพักขนาด 36 ตารางเมตร จำนวนผู้เข้าพัก 2 ท่าน เป็นห้องสไตล์โมเดิร์น วิวใจกลางเมืองบนโซฟาริมหน้าต่าง ผ่อนคลายในพื้นที่ห้องน้ำอันกว้างขวางที่แยกเป็นสัดส่วนพร้อมอ่างอาบน้ำ เหนือระดับด้วย Smart toilet และชุดอำนวยความสะดวกภายในห้องน้ำจากแบรนด์ MALIN + GOETZ ชื่อดังที่เหมาะสมกับสำหรับผิวแพ้ง่าย



รูปภาพที่ 2.4 Deluxe Corner

ที่มา : [https://www.agoda.com/le-meridien-bangkok\\_19/hotel/bangkok](https://www.agoda.com/le-meridien-bangkok_19/hotel/bangkok)

### - ห้องพักดีลักซ์ เติงแฝด (Deluxe Twin Room)

เป็นห้องพักขนาด 25 ตารางเมตร ห้องพักจะตกแต่งทันสมัยและยังมีความสไตล์โมเดิร์นไว้อยู่และยังมีสิ่งอำนวยความสะดวกครบ มีผ้าปูที่นอนสีแดงเข้ม ลักษณะภายในห้องพักจะมีคอมพิวเตอร์และโทรทัศน์ โต๊ะเล็กสำหรับวางผลไม้และของ mini bar



รูปภาพที่ 2.5 Deluxe Twin Room

ที่มา : [https://www.agoda.com/le-meridien-bangkok\\_19/hotel/bangkok](https://www.agoda.com/le-meridien-bangkok_19/hotel/bangkok)

### - ห้องพักดีลักซ์ คิง (Deluxe King Room)

เป็นห้องพักมีขนาด 37 ตารางเมตร เป็นภายในห้องจะมีเตียงเดี่ยวที่มีความทันสมัยมาตกแต่งเล็กน้อย และห้องที่เป็นสีครีมเป็นห้องที่เห็นวิวเมือง และเห็นตึกมหานครได้ และภายในห้องน้ำมีอ่างอาบน้ำ



รูปภาพที่ 2.6 Deluxe King Room

ที่มา : [https://www.agoda.com/le-meridien-bangkok\\_19/hotel/bangkok](https://www.agoda.com/le-meridien-bangkok_19/hotel/bangkok)

### - ห้องพักคลับ เซอร์เคิล (Club Circular)

เป็นห้องพักขนาด 50 ตารางเมตร ห้องพักเป็นสไตล์เรียบง่ายทันสมัย พร้อมกับสิ่งอำนวยความสะดวกต่าง ๆ เป็นห้องพักที่สามารถมองเห็นวิวมุมเมืองที่ดีที่สุด ห้องพักเป็นขนาดกว้างเหมาะสมกับที่จะพักผ่อนกับครอบครัวขนาดกว้างที่สุดจากห้องอื่นสามารถแบ่งห้องนั่งเล่น และห้องนอนได้ มีอ่างอาบน้ำสามารถเห็นวิวด้านนอกได้



รูปภาพที่ 2.7 Club Circular

ที่มา : [https://www.agoda.com/le-meridien-bangkok\\_19/hotel/bangkok](https://www.agoda.com/le-meridien-bangkok_19/hotel/bangkok)

#### - ห้องพักเพรซิเด้นเชียล สวีท (Presidential Suite)

เป็นห้องพักขนาด 78 ตารางเมตร ห้องพักจะเป็นลักษณะเฉพาะตัวที่แตกต่างกันในแต่ละห้อง มีการตกแต่งที่เรียบง่าย วิวมุมเมือง มีห้องขนาดกว้างแต่ละส่วนจะแบ่งกันออกไปอย่างชัดเจน



รูปภาพที่ 2.8 Presidential Suite

ที่มา : [https://www.agoda.com/le-meridien-bangkok\\_19/hotel/bangkok](https://www.agoda.com/le-meridien-bangkok_19/hotel/bangkok)

- ห้องพักดีลักซ์ ชั้นสูง เดียงคู่ (High Floor Deluxe Twin Room)

เป็นห้องพักขนาด 38 ตารางเมตรมีสองเตียงเดี่ยว วิวเมือง ภายในห้องมีห้องน้ำที่แยกกันเป็นสองส่วน ภายในห้องตกแต่งด้วยโทนสีขาว สบายตา สะอาด ในอุปกรณ์ทีวี ตู้เย็นครบครัน



รูปภาพที่ 2.9 High Floor Deluxe Twin Room

ที่มา : [https://www.agoda.com/le-meridien-bangkok\\_19/hotel/bangkok](https://www.agoda.com/le-meridien-bangkok_19/hotel/bangkok)

- ห้องพักเอ็กเซคิวทีฟ เดียงแฝด (Executive Twin)

เป็นห้องพักที่มีขนาด 37 ตารางเมตร ภายในห้องมีสองเตียงเดี่ยว วิวเมือง ห้องอาบน้ำ และอ่างอาบน้ำแยกกัน ห้องปลอดบุหรี่ มีสิ่งอุปกรณ์ครบครัน



รูปภาพที่ 2.10 Executive Twin

ที่มา : [https://www.agoda.com/le-meridien-bangkok\\_19/hotel/bangkok](https://www.agoda.com/le-meridien-bangkok_19/hotel/bangkok)

### - ห้องพักเอ็กเซคิวทีฟ คิง (Executive King)

เป็นห้องพักขนาด 60 ตารางเมตร ลักษณะวิวเมือง ห้องปลอดบุหรี่ มีสิ่งอำนวยความสะดวกครบ ภายในห้องน้ำจะแยกกันเป็นสัดส่วน และมีบริเวณที่นั่งทำงาน



รูปภาพที่ 2.11 Executive King

ที่มา : [https://www.agoda.com/le-meridien-bangkok\\_19/hotel/bangkok](https://www.agoda.com/le-meridien-bangkok_19/hotel/bangkok)

### 2.3.2 ห้องอาหาร

ห้องอาหาร Latest Recipe ห้องอาหารแนวฝรั่งมีอาหารผสมผสานของโรงแรมเลอเมอริเดียน กรุงเทพฯ และเพลิดเพลินกับการรับประทานอาหาร แบบมีไลฟ์สไตล์ของโรงแรม การบริการดีเลิศ ห้องอาหารตกแต่งไปด้วยกระเบื้องลายแนวมินิมอล เรียบร้อย มีความเป็นลักษณะเฉพาะตัว



รูปภาพที่ 2.12 ห้องอาหาร Latest Recipe

ที่มา : <https://www.marriott.com/en-us/hotels/bkkdm-le-meridien-bangkok>

### 2.3.3 สิ่งอำนวยความสะดวก

#### - สระว่ายน้ำ

จะตั้งอยู่บริเวณชั้น 8 ของตัวโรงแรม จะมีขนาด 8 x 20 เมตรและลึก 1.5 เมตร ซึ่งเป็นความที่สมบูรณ์แบบสำหรับว่ายน้ำไปกลับสองถึงสามรอบได้ และระหว่างออกกำลังกายว่ายน้ำอยู่สามารถสั่งอาหาร และเครื่องดื่มมารับประทานที่บริเวณริมสระน้ำ ผ่านบริการอาหารในห้องพัก



รูปภาพที่ 2.13 สระว่ายน้ำ

ที่มา : <https://www.marriott.com/en-us/hotels/bkkdm-le-meridien-bangkok>

#### - ห้องสปา

ห้องสปาของ เลอ เมอริเดียน กรุงเทพฯ มีลักษณะโดดเด่นกว่าสปาที่อื่น มีการนวดแผนไทยโดยผู้เชี่ยวชาญโดยตรงเป็นการสัมผัสกับประสบการณ์ทางประสาทสัมผัสที่ผสมผสานการรักษาอย่างล้ำลึก และการบำบัด เพื่อการผ่อนคลาย และมีการทรีตเมนต์แบบองค์รวมโดยมุ่งเป้าหมายไปที่สุขภาพ



รูปภาพที่ 2.14 SPA by Le Méridien

ที่มา : <https://www.marriott.com/en-us/hotels/bkkdm-le-meridien-bangkok>

### - ห้องออกกำลังกาย

เป็นห้องออกกำลังกายของลูกค้าที่มาพักโดยสามารถเล่นได้ตลอดเวลาที่กำหนด มีเครื่องเล่นหลากหลาย ครบครัน

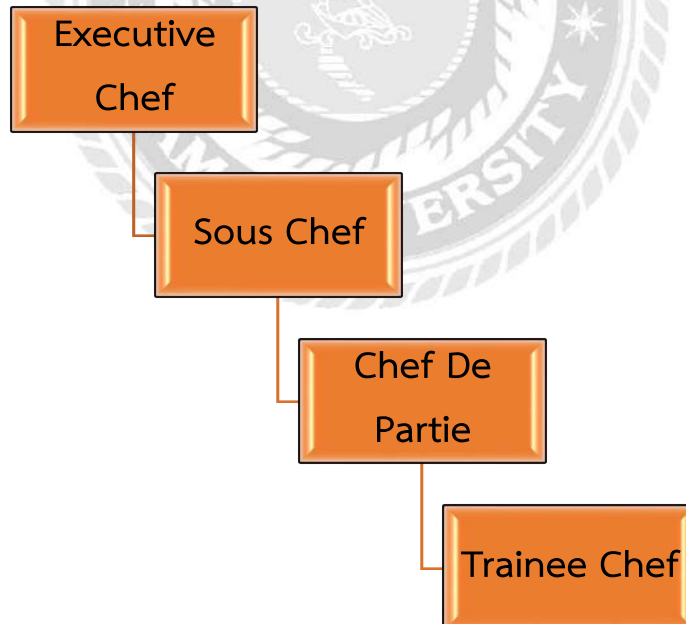


รูปภาพที่ 2.15 ห้องยิม

ที่มา : <https://www.marriott.com/en-us/hotels/bkkdm-le-meridien-bangkok>

## 2.4 รูปแบบการจัดองค์กรและบริหารงานองค์กร

โครงสร้างรูปแบบจัดองค์กรบริหารองค์ของแผนก มีดังนี้



รูปภาพที่ 2.16 โครงสร้างองค์กรแผนกครัว

ที่มา : ผู้จัดทำ (2565)

## 2.5 ตำแหน่งและลักษณะงานที่ได้รับมอบหมาย



รูปภาพที่ 2.17 นักศึกษาสหกิจศึกษา (นางสาวชนิษฐา วุฒิวรรณ)

ที่มา : ผู้จัดทำ (2565)

ชื่อผู้ปฏิบัติงาน :	นางสาวชนิษฐา วุฒิวรรณ
แผนก / ส่วนงาน :	Food & Beverage / Trainee
ระยะเวลาการปฏิบัติงานสหกิจศึกษา :	วันที่ 10 มกราคม ถึงวันที่ 30 เมษายน พ.ศ. 2565
หน้าที่ที่ได้รับมอบหมาย	(เวลาปฏิบัติงาน 10 ชั่วโมงต่อวัน / 5 วันต่อสัปดาห์)
09.00 น. - 10.30 น.	จัดไลน์บุฟเฟต์อาหารพนักงานจัดวางอุปกรณ์ และผลไม้กับขนมหวาน และตรวจดูความเรียบร้อย
11.00 น. - 14.00 น.	เช็คของที่ส่งไปให้ครบ และจัดเตรียมล้างชั้น และเตรียมทำอาหารของวันถัดไป
15.00 น. - 16.00 น.	เตรียมวางไลน์อาหารเย็นให้พนักงานรอบเย็นและเตรียมของให้รอบดึก ได้จัดการต่อ
17.00 น. - 19.00 น.	เติมอาหารระหว่างวัน และทำความสะอาดคร่ำเก็บของให้เข้าที่ทำตามคำสั่งที่หัวหน้าสั่งเก็บอุปกรณ์ที่ใช้เข้าที่



## 2.6 ชื่อและตำแหน่งพนักงานที่ปรึกษา



รูปภาพที่ 2.18 พนักงานที่ปรึกษา

ที่มา : ผู้จัดทำ (2565)

ชื่อพนักงานที่ปรึกษา : นางสาวนฤมล ชลนุรักษ์

ตำแหน่งงาน : Chef de Party

## 2.7 ระยะเวลาที่ปฏิบัติงาน

ระยะเวลาฝึกงานที่ปฏิบัติงาน ณ โรงแรมเลอ เมอริเดียน กรุงเทพฯ แผนกห้องอาหารแคนทิน เริ่มปฏิบัติงานตั้งแต่วันที่ 10 มกราคม ถึงวันที่ 30 เมษายน พ.ศ. 2565 ระยะเวลาสัปดาห์ 16 สัปดาห์ ภายใน 1 วัน ทำงานวันละ 10 ชั่วโมง ช่วงระยะเวลาปฏิบัติงานขึ้นอยู่กับตารางงานในแต่ละสัปดาห์ ปฏิบัติงานอย่างน้อย 5 วันต่อสัปดาห์

## 2.8 ขั้นตอนและวิธีการดำเนินงาน

### ตารางที่ 2.1 แสดงขั้นตอนและวิธีการดำเนินงาน

ขั้นตอนในการดำเนินงาน	ม.ค.	ก.พ.	มี.ค.	เม.ษ.	พ.ค.
1. ตั้งหัวข้อโครงการ	→				
2. รวบรวมข้อมูลของโครงการ	→				
3. เริ่มเขียนโครงการ		→			
4. ตรวจสอบโครงการ			→		
5. โครงการสำเร็จลุล่วง				→	

การเตรียมการและการวางแผนของโครงการ ดังนี้

1. ปรึกษาการทำหัวข้อโครงการกับพนักงานที่ปรึกษา และอาจารย์ที่ปรึกษา เพื่อรับคำแนะนำและแนวทางแก้ไขของโครงการ
2. ศึกษาข้อมูล และวิธีทำกระดาษต้นไม้เปลือกไข่
3. วางแผนงานตามที่หัวข้อกำหนด
4. จัดเตรียมอุปกรณ์เพื่อทำโครงการ และเก็บข้อมูลแบบสอบถาม

## 2.9 สรุปผลการปฏิบัติงานสหกิจศึกษา

หลังจากได้เข้าไปปฏิบัติในแผนก ผู้จัดทำได้เรียนรู้ระบบงานของโรงแรมการร่วมงานกับบุคคลอื่นภายในโรงแรมซึ่งอยู่ในแผนกครัว รวมไปถึงการติดต่อสื่อสารกับแผนกต่าง ๆ กับคนในโรงแรม ทำให้เรียนรู้ และเข้าใจงานในหลายสิ่งระหว่างตอนฝึกงาน 16 สัปดาห์ สิ่งที่ได้รับจากการปฏิบัติงานสหกิจศึกษาในครั้งนี้ สามารถนำมาใช้ในชีวิตประจำวันได้ และสามารถนำมาพัฒนาตนเองให้พร้อมในการทำงานในอนาคตต่อไป เพื่อที่จะได้เป็นประสบการณ์ และความเข้าใจ และความรับผิดชอบต่องานที่ได้รับมอบหมายมา

### 2.9.1 ปัญหาที่พบในการปฏิบัติงานสหกิจศึกษา

- มีตารางงานที่ไม่แน่นอนเลยทำให้ช่วงสถานการณ์ โควิด-19 ช่วงแรกมีพนักงานไม่พอ ทำให้ต้องเปลี่ยนไปทำแผนกอื่นในช่วงเดือนแรก แต่พอสถานการณ์ โควิด-19 เริ่มดีขึ้นจึงได้มาฝึกครัวแคนทินจนครบ

- การฝึกงานช่วงแรก ยังไม่กล้าที่จะสื่อสารกับพนักงานที่ปรึกษามากพอ เพราะเกรงใจจึงไม่ได้สอบถามรายละเอียดมากเกินไป

### 2.9.2 ข้อเสนอแนะในการปฏิบัติงานสหกิจศึกษา

- การสื่อสาร และพูดคุยเกี่ยวกับงานภายในโรงแรมที่ทำในระหว่างฝึกงาน และในระหว่างการปฏิบัติงานเป็นสิ่งสำคัญมากเพื่อให้บรรลุเป้าหมายเดียวกัน
- การมีสติ และรอบคอบในการปฏิบัติงานเพื่อให้เกิดปัญหาน้อยที่สุด หรือ เกิดความผิดพลาดจำเป็นต้องหาทางแก้ไขปัญหา
- ความเป็นมาตรฐานในการทำงานให้มากที่สุด ตั้งใจทำหน้าที่ของตนเอง และรู้หน้าที่ตัวเองเรียนรู้ และจดจำที่สิ่งพนักงานปรึกษาแนะนำมาแล้วปฏิบัติใช้งาน
- ควรสังเกต และศึกษาถึงระบบการทำงานภายในแผนกอาหารและเครื่องดื่ม หรือ สอบถามจากพนักงานที่ปรึกษา
- ควรระมัดระวังในการปฏิบัติงาน เพื่อให้เกิดความผิดพลาดน้อยที่สุด
- ควรพัฒนา และฝึกฝนตนเองให้ปฏิบัติงานรวดเร็วขึ้น



### บทที่ 3

## การทบทวนวรรณกรรมและงานวิจัยที่เกี่ยวข้อง

ในการศึกษาเรื่อง "กระถางต้นไม้เปลือกไข่ (Eggshell plant pot)" ผู้จัดทำได้ศึกษา และได้รวบรวมแนวคิด ทฤษฎี และงานวิจัยที่เกี่ยวข้อง เพื่อเป็นกรอบแนวคิดในการศึกษา มีดังนี้

#### 3.1 ข้อมูลทั่วไปเกี่ยวกับเปลือกไข่

#### 3.2 ข้อมูลทั่วไปเกี่ยวกับปูนปลาสเตอร์

#### 3.3 การทำกระถางต้นไม้

#### 3.4 งานวิจัยที่เกี่ยวข้อง

#### 3.1 ข้อมูลทั่วไปเกี่ยวกับเปลือกไข่

Superadmin (2565) ไข่สามารถหาซื้อ และทานได้ง่าย ปัจจุบันไข่ที่พบเห็นได้ทั่วไป และนิยมรับประทานกันมากคือ ไข่ไก่ ซึ่งเป็นอาหารที่มีโภชนาการสูง สามารถรับประทานได้ทุกเพศทุกวัย โดยไข่ไก่ 1 ฟองมีน้ำหนักประมาณ 40-60 กรัม



รูปภาพที่ 3.1 เกร็ดความรู้คู่ความอร่อย ไข่ไก่ (Egg)

ที่มา : <https://sciplanet.org/content/10610#:~:text=เป็นส่วนที่อยู่นอก,สายพันธุ์ของแม่ไก่>

## 1. เปลือกไข่

เป็นส่วนที่อยู่นอกสุด มีลักษณะแข็งเนื่องจากประกอบไปด้วยคอลลาเจนที่สานกันเป็นตาข่าย และมีแคลเซียมคาร์บอเนต เปลือกไข่จะมีรูขนาดเล็กมากไม่สามารถมองเห็นได้ด้วยตาเปล่า เป็นรูเล็ก ๆ ให้อากาศ และความชื้นสามารถผ่านเข้าไปได้ เพื่อใช้ในกระบวนการฟักเป็นตัว เปลือกไข่สามารถพบได้หลายสี เช่น น้ำตาลหรือขาวขึ้นอยู่กับสายพันธุ์ของแม่ไก่ สีของไข่ไม่มีผลต่อคุณค่าทางโภชนาการแต่อย่างใด

## 2. เยื่อหุ้มไข่

ป้องกันจุลินทรีย์เข้าไปภายในฟองไข่ ประกอบด้วย 2 ชั้นคือ ส่วนที่ติดกับเปลือกไข่ เรียกว่าเยื่อชั้นนอก และส่วนที่ติดกับไข่ขาว เรียกว่าเยื่อชั้นใน จะอยู่ชิดติดกันตลอด แต่จะแยกจากกันตรงส่วนป้านของไข่

## 3. โพรงอากาศ

เป็นช่องว่างที่อยู่บริเวณด้านป้านของไข่ โดยจะอยู่ระหว่างเยื่อหุ้มไข่ชั้นนอก และเยื่อหุ้มไข่ชั้นใน

## 4. ไข่ขาว

มีลักษณะใส หรือ สีเหลืองอ่อน น้ำหนักประมาณ 2 ใน 3 ของไข่ทั้งฟอง โดยชั้นนอกสุดจะใส มีลักษณะเหลว ชั้นถัดมาเป็นไข่ขาวชั้นล้อมรอบไข่แดง โดยไข่ขาวประกอบไปด้วยโปรตีนที่จำเป็นต่อร่างกาย และน้ำเป็นส่วนใหญ่

## 5. เยื่อหุ้มไข่แดง

ช่วยห่อหุ้มไข่แดงให้คงรูป

## 6. ไข่แดง

เป็นแหล่งอาหารสำหรับตัวอ่อน น้ำหนักประมาณ 1 ใน 3 ของน้ำหนักไข่ มีสีส้ม หรือแดงอยู่ตรงกลางฟองมีน้ำ โปรตีน และไขมันมากกว่าไข่ขาว นอกจากนี้ยังมีแร่ธาตุอื่น ๆ เช่น โฟสเฟอรัส สังกะสี ทองแดง เป็นต้น

สำหรับผู้ที่บริโภคไข่ไก่หลาย ๆ คน อาจกังวลเกี่ยวกับเรื่องการเพิ่มขึ้นของค่าคอเลสเตอรอลในเลือดสูง ซึ่งไข่ไก่ 1 ฟองมีคอเลสเตอรอลประมาณ 213-250 มิลลิกรัม ในแต่ละวันร่างกายของเราควรได้รับคอเลสเตอรอลไม่เกิน 300 มิลลิกรัม ดังนั้นจึงควรรับประทานไข่ไก่ในปริมาณที่เหมาะสม

โดยทั่วไปอาจรับประทานไข่ไก่วันละ 1 ฟองหรืออย่างน้อย 3-4 ฟองต่อสัปดาห์ ทั้งนี้ขึ้นอยู่กับข้อจำกัดของแต่ละบุคคล และคำแนะนำของแพทย์ ไข่ไก่ 1 ฟองยังมีวิตามิน และแร่ธาตุที่

เป็นประโยชน์อีกหลายชนิด เช่น วิตามินเอ เลซิทีน แคลเซียม ฟอสฟอรัส เป็นต้น โดยเลซิทีนปัจจุบันนำมาทำในรูปแบบอาหารเสริมบำรุงสมอง

ไข่ไก่ในท้องตลาดมีหลากหลายแบบให้ผู้บริโภคได้เลือกซื้อ การเลือกซื้อไข่ไก่ให้ได้คุณภาพนั้นสังเกตได้หลายวิธี เช่น การสังเกตที่เปลือกไข่ ลักษณะไข่ไก่ที่ใหม่จะมีผงแป้งขาวเคลือบอยู่ผิวขรุขระ ส่วนไข่เก่าจะมัน ลื่น ควรเลือกไข่ไก่ที่ผิวสะอาด ไม่แตก เพราะอาจจะทำให้เชื้อโรค หรือสิ่งปนเปื้อนเข้าไปในอาหารได้

หากเป็นไข่เบอร์เดียวกันควรเลือกขนาดที่กลมกว่า เพราะจะได้เนื้อด้านในที่มากกว่าสีของไข่ใหม่จะนวลไม่มีจุดเทา ๆ ขาว ๆ อยู่ที่เปลือก เมื่อนำไปแช่น้ำไข่ทั้งใบจะจมลงไปข้างล่าง การสังเกตหลังจากตอกไข่แล้วลักษณะไข่แดงจะกลมมน มีเยื่อขาวเกาะอยู่รอบ ๆ

### การเก็บรักษา

- 1) ไม่ควรล้างไข่ไก่ก่อนเก็บ เพราะจะทำให้สารเคลือบผิวความสดถูกทำลาย ทำให้ไข่เสียเร็วขึ้น
- 2) หลังจากซื้อควรเก็บไว้ในตู้เย็นแต่ไม่ควรเย็นเกินไป เพื่อป้องกันการระเหยของน้ำ
- 3) วางด้านแหลมลงไปในห้องแช่ เพื่อให้ไข่ไก่สามารถเก็บไว้รับประทานได้นานขึ้น



### 3.2 ข้อมูลทั่วไปเกี่ยวกับปูนปลาสเตอร์

GYPSUM PLASTER (ม.ป.ป.) ปูนปลาสเตอร์ (Plaster หรือ Plaster of Paris) คือ ปูนได้มาจากการนำแร่ยิปซัม (Gypsum) มาให้ความร้อนเพื่อให้เกิดการเปลี่ยนแปลงโครงสร้างทางเคมี เป็นปูนที่มีเนื้อเป็นผงสีขาว และมีเนื้อละเอียด สามารถทำประโยชน์หลายอย่าง เช่น วัสดุก่อสร้าง นำมาใช้ในอุตสาหกรรมเซรามิก สุขภัณฑ์ เครื่องใช้บนโต๊ะอาหาร เครื่องประดับ วงการทันตกรรม การหล่อโลหะ เครื่องประดับ เครื่องมือการแพทย์ เครื่องสำอางและอีกหลาย ๆ คุณสมบัติหลักที่ทำให้นิยมใช้งานก็คือ ความสามารถที่จะแข็งตัวได้รูปตามแม่พิมพ์ที่ใช้ โดยที่มีการเปลี่ยนแปลงขนาดเพียงเล็กน้อยเท่านั้น



รูปภาพที่ 3.2 ปูนปลาสเตอร์

ที่มา : <https://asiaplaster.yellowpages.co.th/>

### 3.3 การทำกระถางต้นไม้

เทคโนโลยีชาวบ้าน (2564) ประเภทของกระถางต้นไม้ดินเผา มีดังนี้

#### - กระถางดินเผา

เป็นกระถางที่ทำด้วยดินเหนียว ด้วยวิธีการนำมาฝังลมให้แห้งพอหมาด ๆ แล้วนำเข้าเตาเผา มีขนาดรูปร่างแตกต่างกันตั้งแต่ความกว้างของขอบปากกระถาง 1-16 นิ้ว โดยแบ่งรูปทรงดังนี้

1. ทรงมาตรฐาน กระถางแบบนี้ มีความสูงเท่ากับความกว้างปากกระถาง มีขนาดตั้งแต่ 1-16 นิ้ว เหมาะสำหรับปลูกพันธุ์ไม้ทรงสูง ระบบรากลึก



รูปภาพที่ 3.3 ทรงมาตรฐาน

ที่มา : <https://www.technologychaoban.com/>

2. ทรงรูปถ้วย กระถางแบบนี้ มีความสูงเพียงครึ่งหนึ่งของ ความกว้างปากกระถาง มีขนาดตั้งแต่ 10 นิ้ว เหมาะสำหรับพันธุ์ไม้ทรงเตี้ย



รูปภาพที่ 3.4 ทรงรูปถ้วย

ที่มา : <https://www.technologychaoban.com/>



3. ทรงสี่เหลี่ยม หรือ ทรงกระบอก กระจกแบบนี้มี ความสูงประมาณ 1 ใน 3 ของความกว้าง ปากกระจกมีขนาดตั้งแต่ 5-16 นิ้ว เจาะรูที่บริเวณขอบกระจกด้านบนประมาณ 3-4 รู นิยมใช้แขวน พันธุ์ไม้ค่อนข้างเลื้อยใบห้อยย่อยระบบรากต้น



รูปภาพที่ 3.5 ทรงสี่เหลี่ยม หรือ ทรงกระบอก

ที่มา : <https://www.technologychaoban.com/>

#### ข้อดีของกระจกต้นไม้ดินเผา

- 1) กระจกมีลักษณะเป็นธรรมชาติ แข็งแรง มีน้ำหนัก ทำให้ไม่ล้มง่าย ทำให้รากได้รับอากาศ และเย็นกว่ากระจกพลาสติก
- 2) ทำให้เครื่องปลูกมีอุณหภูมิที่ไม่สูงเกินไปนัก โดยเฉพาะอย่างยิ่งในฤดูร้อน สามารถทำลาย และกำจัดศัตรูพืชได้ง่าย
- 3) สามารถหาซื้อได้ง่ายในร้านขายต้นไม้

#### ข้อเสียของกระจกต้นไม้ดินเผา

- 1) มีน้ำหนักมาก และราคาแพงเมื่อเทียบกับกระจกพลาสติก แต่ก่ง่าย
- 2) ทำความสะอาดยากเนื่องจากมีตะไคร่ และคราบเกลือบริเวณรอบขอบกระจกซึ่งเป็นผลเสียต่อการนำมาใช้ปลูก

### - กระถางต้นไม้เซรามิก

ผลิตภัณฑ์ที่ทำจากวัตถุดิบในธรรมชาติวัสดุหลักคือ ดินเหนียว หินทราย และแร่ธาตุต่าง ๆ นำมาผสมกันแล้วทำเป็นสิ่งประดิษฐ์ผลิตภัณฑ์เครื่องปั้นดินเผาแบ่งตามลักษณะเนื้อของดินคือ ชนิดที่ดูดซึมน้ำได้ มีทั้งชนิดที่เคลือบและไม่เคลือบหลังจากนั้น จึงนำไปเผาเพื่อเปลี่ยนเนื้อวัตถุให้แข็งแรงสามารถคงรูปอยู่ได้

### วัตถุดิบในการผลิตเซรามิก

1) ดินขาวคือ ดินกาสิโน เช่น ดินขาวระนองดินขาวจังหวัดลำปางเป็นต้น ดินชนิดนี้เมื่อเผาที่อุณหภูมิประมาณ 1,200 องศาเซลเซียสจะมีสีขาวแต่ไม่ค่อยเหนียวดังนั้น จึงต้องมีการประสานดินเหนียวลงไปเพื่อช่วยในการขึ้นรูป

2) ดินเหนียว หรือ ดินบอลเคลย์ มีสีดำมีความละเอียด และมีความเหนียวสูงใช้ผสมกับดินขาวช่วยให้การขึ้นรูปง่ายขึ้นแหล่งดินเหนียวในประเทศไทยที่นิยมนำมาผลิตในอุตสาหกรรมอยู่ที่จังหวัดสุราษฎร์ธานี

3) แร่ควอร์ไซต์ เป็นสารซิลิกานำมาใช้ผสมทำเซรามิก เพื่อให้เนื้อตัวสินค้ามีความแข็งแรง และคงทนขึ้น และช่วยในการหด

### การขึ้นรูป มี 3 วิธีคือ

- 1) การบีบ โดยเริ่มต้นจากตรงกลาง และค่อยบีบขยายขึ้นรูปไปตามรูปทรงภาชนะที่ต้องการ
- 2) การกด โดยนำดินมาคลึงให้เป็นเส้นยาว ๆ และกดขึ้นเหมาะสำหรับชิ้นงานที่ต้องการความสูง เช่น แจกัน
- 3) ทำเป็นแผ่นแบน ๆ โดยใช้ไม้กลิ้งแป้นมากลึงไปกลึงมาให้ได้ความหนาที่สม่ำเสมอจึงทำรูปทรงที่ต้องการ เช่น จาน ก้นหม้อ มาทาบลงไปบนแผ่นดิน และตัดตามโดยวิธีการปั้นมือ

### การเคลือบคือ

ชั้นของแก้วบาง ๆ ที่ละลายติดอยู่กับผิวดินซึ่งขึ้นรูปเป็นภาชนะทรงต่าง ๆ สารที่ใช้เคลือบผลิตภัณฑ์ เซรามิก เรียกว่า น้ำเคลือบ ซึ่งเป็นสารผสมระหว่างซิลิกาเกิดกับสารช่วยหลอมละลายวัตถุดิบที่เป็นน้ำยาเคลือบถูกบิจนละเอียดมากกว่าดินหลายเท่าก่อนนำมาเคลือบบนดินเผา เป็นชั้นหนา 1-1.5 มิลลิเมตร เมื่อเคลือบแล้วต้องทิ้งให้ผลิตภัณฑ์แห้ง

### การเผาคือ

การเผาสินค้าเซรามิกครั้งแรกเรียกว่าเผาดิบ โดยเพิ่มอุณหภูมิของเตาเผาให้สูงขึ้นอย่างช้า ๆ เพื่อให้ผลิตภัณฑ์คงรูปไม่แตกหักพังตัวสินค้าเซรามิกที่ผ่านการเผาดิบแล้ว บางชนิดนำไปใช้ได้โดยไม่ต้องเคลือบ เช่น กระจกตันไม้ อิฐ ใส เครื่องกรองน้ำ แต่สินค้าเป็นส่วนใหญ่จะต้องเคลือบผิว เพื่อให้เกิดความสวยงาม มีความคงทนและป้องกันการเกิดรอยขีดข่วนบนผิว

### ข้อดีของกระจกเซรามิก

- 1) ผิวด้านนอกเป็นมันลื่น เนื่องจากการเคลือบผิวจึงไม่มีซีเมนต์หรือตะไคร่น้ำเกาะ
- 2) รูปร่างสวยงาม มีลวดลายต่าง ๆ ให้เลือกมากมายสีสันสวยงาม
- 3) หาซื้อได้ง่ายตามร้านต่าง ๆ

### ข้อเสียของกระจกเซรามิก

- 1) มีน้ำหนักมาก และแตกหักได้ง่าย
- 2) มีช่องระบายน้ำได้ไม่ดีเท่าไรเพราะว่าเนื่องจากระบายได้แต่ทางรูใต้ล่างกระจกเท่านั้น
- 3) มีราคาค่อนข้างแรง

### - กากกาแฟ Plant Pot from Coffee

เป็นผลิตภัณฑ์ที่ออกแบบมา เพื่อแก้ปัญหาวัสดุเหลือทิ้งจากการใช้เมล็ดกาแฟจากร้านกาแฟหรืออุตสาหกรรมการผลิตกาแฟสำเร็จรูป

### วิธีการทำกระจกตันไม้กากกาแฟ

- 1) นำกากกาแฟใส่ถาดแล้วนำไปตากแดดให้แห้ง และนำกากกาแฟที่แห้งแล้วมาใส่ลงในกะละมัง
- 2) ใส่ใยมะพร้าวลงในกะละมัง และผสมใยมะพร้าว และกากกาแฟให้เข้ากัน
- 3) เติมน้ำลงไปลงในกะละมัง และผสมกากกาแฟ ใยมะพร้าวและน้ำให้เข้ากัน
- 4) เทแป้งมันสำปะหลังและน้ำใส่ขามที่เตรียมไว้ และใช้ทัพพีคนผสมให้แป้ง และน้ำละลายเป็นเนื้อเดียวกัน
- 5) เทส่วนผสมใส่หม้อ และตั้งไฟให้ร้อนคนให้เข้ากันจนแป้งเหนียวมีลักษณะข้น เหนียว คล้าย ๆ กบกวาทะแป้งกวาส่งในกะละมังที่มีกากกาแฟ และใยมะพร้าวใช้มือผสมแป้งกวาส่ง และกากกาแฟกับใยมะพร้าวให้เข้ากัน
- 6) นำส่วนผสมที่เราผสมเสร็จแล้ว มาใส่ลงในกระจกตันไม้พลาสติกที่ใช้เป็นแม่พิมพ์

- 7) ใส่กากกาแฟลงในแม่พิมพ์ปั้นตามรูปกระถางกดให้แน่น
- 8) เกะออกจากแม่พิมพ์ และนำไปตากแดดอีก 1-2 วัน ให้แห้งสนิท

#### ข้อดีของกระถางต้นไม้กากกาแฟ

- 1) เป็นวัสดุรีไซเคิลที่สามารถหาได้จากร้านกาแฟ
- 2) สามารถย่อยสลายได้ตามธรรมชาติ ไม่ทำลายต้นไม้ และรักษาโลกร้อนและเป็นมิตรต่อสิ่งแวดล้อม
- 3) สามารถช่วยลดขยะในแต่ละวันได้ดี

#### ข้อเสียของกระถางต้นไม้กากกาแฟ

สามารถสร้างผลเสียได้เช่นกัน เพราะเมื่อนำกากกาแฟไปทิ้งกองรวมกันไว้เยอะ ๆ กากกาแฟเหล่านี้จะปล่อยก๊าซพิษที่ชื่อว่า 'มีเทน' ซึ่งเป็นก๊าซที่มีส่วนทำให้โลกร้อน

### 3.4 งานวิจัยที่เกี่ยวข้อง

ภาณุวัฒน์ สรรพกุล (2550) ได้ทำการวิจัยเรื่อง "สารเคลือบบริโกลด์สำหรับไข่สดที่เติมหรือไม่เติมสารแอกทิฟ" โดยมีแนวความคิดว่า ไข่ที่เรabriโกลด์ทุกวันนี้ ผู้บริโกลด์จะแน่ใจได้อย่างไรว่าไข่มีความสดใหม่และมีวิธีสังเกตอย่างไร โดยทั่วไปไข่ที่มาจากจำหน่ายในท้องตลาดนั้น ผู้ผลิตจะเก็บรักษาไข่ไว้ในอุณหภูมิห้อง ประมาณ 29-30 องศาเซลเซียส อุณหภูมิดังกล่าวทำให้ไข่สูญเสียความชื้น เนื่องจากไข่เปลือกมีรูพรุน เกิดการแลกเปลี่ยนก๊าซและความชื้นได้ ดังนั้น น้ำจะแพร่ผ่านออกไปเรื่อย ๆ ทำให้น้ำหนักลดลง ก๊าซคาร์บอนไดออกไซด์ลดลง ทำให้ค่าความเป็นกรดเป็นด่าง (pH) สูงขึ้นตามมาด้วย ซึ่งจะส่งผลให้อิโอมิวซินในไข่ขาวเกิดการสลายตัว นอกจากนี้ ยังมีการเคลื่อนย้ายของน้ำเข้าไปในไข่แดงและปัญหาทางจุลินทรีย์จากการปนเปื้อนของจุลินทรีย์ "สำหรับในต่างประเทศ เช่น สหรัฐอเมริกา ไข่สดจะขายได้ราคาดีกว่า โดยไข่ที่นำออกจากฟาร์มแล้ววางขายทันที ราคาขายไหลละ 4-5 เหรียญ หากทิ้งไว้ 1-2 สัปดาห์ ราคาขายจะลดลงเหลือ 1.5 เหรียญ แต่ต้องเสียค่าใช้จ่ายในการเก็บรักษา เนื่องจากต้องเก็บในตู้แช่เย็นที่มีอุณหภูมิ 16-18 องศาเซลเซียส ซึ่งเท่ากับอุณหภูมิปกติ ในสัปดาห์แรกยังเห็นเจลไข่ขาวตั้งอยู่ แสดงว่าไข่ยังมีคุณภาพดี แต่เมื่อเวลาผ่านไป 2 สัปดาห์ คุณภาพไข่ลดลง เช่นเดียวกัน และยังมีค่าไฟฟ้าเพิ่มเข้ามาเป็นค่าใช้จ่ายอีกด้วย" ภาณุวัฒน์ กล่าวจากข้อมูลเหล่านี้เอง จึงเป็นที่มาในการหาทางแก้ไขปัญหามาเพื่อรักษาความสดของไข่ไว้ให้นานที่สุด และการเก็บรักษาไข่ในอุณหภูมิห้องโดยไม่ต้องเสียค่าไฟฟ้าในการเก็บรักษาอุณหภูมิไข่ให้คงที่ ด้วยการใส่สารเคลือบไข่

## บทที่ 4

### ผลการปฏิบัติงาน

การจัดทำโครงการเรื่องกระถางต้นไม้เปลือกไข่ (Eggshell plant pot) มีวัตถุประสงค์ 1) เพื่อสร้างผลิตภัณฑ์ที่ทำมาจากเปลือกไข่มาใช้ภายในโรงแรม 2) เพื่อช่วยลดขยะของโรแรมนำของเหลือใช้นั้นมาประยุกต์ให้เกิดประโยชน์อย่างอื่น และ 3) เพื่อเรียนรู้คุณประโยชน์ของเปลือกไข่ เพื่อให้เกิดความรู้ และสามารถนำไปต่อยอดได้ ผู้จัดทำได้ดำเนินการจัดทำโครงการตามขั้นตอน ดังต่อไปนี้

#### 4.1 การวางแผนและการเตรียมการโครงการ

1. ผู้จัดทำได้ศึกษาข้อมูล และวิเคราะห์ปัญหาที่พบในแผนกห้องอาหารแคนทีน ซึ่งพบว่าในการทำอาหารในแต่ละวัน มีการใช้เปลือกไข่ไก่จำนวนมากในการประกอบอาหารต่าง ๆ เช่น ไข่ดาว, ไข่เจียว, ไข่ต้ม และเมนูอาหารอื่น ๆ อีกมากมาย
2. ได้ปรึกษาพนักงานที่ปรึกษา และอาจารย์ที่ปรึกษาเกี่ยวกับหัวข้อโครงการเพื่อรับคำแนะนำ และแนวทางในการทำกระถางต้นไม้เปลือกไข่
3. ศึกษาวิธีการทำกระถางต้นไม้เปลือกไข่
4. นำแบบสอบถามออนไลน์ให้กรอก เพื่อประเมินความพึงพอใจ
5. สรุปผลโครงการ

## 4.2 วิธีการทำกระถางต้นไม้เปลือกไข่



รูปภาพที่ 4.1 กระถางต้นไม้เปลือกไข่

ที่มา : ผู้จัดทำ (2565)

### 4.2.1 ส่วนผสมของกระถางต้นไม้เปลือกไข่

ตารางที่ 4.1 แสดงส่วนผสมที่ใช้ในการทำกระถางต้นไม้เปลือกไข่

วัตถุดิบ	สัดส่วน	
1. เปลือกไข่	100	กรัม
2. ปูนปลาสเตอร์	50	กรัม
3. น้ำเปล่า	1.50	ลิตร

### 4.2.2 อุปกรณ์ในการทำกระถางต้นไม้เปลือกไข่

- |                    |   |       |
|--------------------|---|-------|
| 1. แก้วน้ำผสม      | 1 | ใบ    |
| 2. แม่พิมพ์ซิลิโคน | 1 | อัน   |
| 3. สีโปสเตอร์      | 1 | กล่อง |
| 4. กาวน้ำ          | 1 | หลอด  |
| 5. ไม้คน           | 2 | อัน   |
| 6. ถาดพลาสติก      | 2 | อัน   |

#### 4.2.3 ขั้นตอนการทำกระถางต้นไม้เปลือกไข่ (Eggshell plant pot)

1. นำเปลือกไข่ไก่มาล้างให้สะอาด จากนั้นเอามาตากแห้งที่เอามาจากโรงแรม



รูปภาพที่ 4.2 เปลือกไข่ทำความสะอาด

ที่มา : ผู้จัดทำ (2565)

2. เปลือกไข่ไก่ทำให้ขึ้นเล็กน้อย และนำไปตากแดด 1-2 วัน จนกว่าจะแห้งสนิท



รูปภาพที่ 4.3 นำเปลือกไข่ไปตากแดด

ที่มา : ผู้จัดทำ (2565)

3. นำเปลือกไข่ไก่มาบด หรือ ตำให้ได้มีลักษณะแบบหยาบ



รูปภาพที่ 4.4 นำเปลือกไข่ไก่มาบดให้หยาบ

ที่มา : ผู้จัดทำ (2565)

4. ปูนปลาสเตอร์ที่ชั่งน้ำหนักเตรียมไว้มาผสมกับน้ำที่ชั่งตวงไว้



รูปภาพที่ 4.5 ปูนปลาสเตอร์ผสมกับน้ำ

ที่มา : ผู้จัดทำ (2565)



5. เทปูนปลาสเตอร์ที่ผสมแล้ว เทลงพิมพ์ซิลิโคนให้เท่ากัน ๆ อย่างช้า ๆ



รูปภาพที่ 4.6 เทที่ผสมลงพิมพ์ซิลิโคน

ที่มา : ผู้จัดทำ (2565)

6. แกะปูนปลาสเตอร์ออกจากแม่พิมพ์ และนำไปตากแดดซ้ำอีกครั้ง 1-2 วัน



รูปภาพที่ 4.7 แกะออกแล้วนำไปตากแดด

ที่มา : ผู้จัดทำ (2565)

7. แกะออกจากแม่พิมพ์แล้ว นำมาตากแดดไว้ 1-2 วัน



รูปภาพที่ 4.8 นำไปตากแดด 1-2 วัน

ที่มา : ผู้จัดทำ (2565)

8. นำเปลือกไข่ไก่ที่เหลือมาตกแต่งบริเวณโดยรอบให้สวยงาม



รูปภาพที่ 4.9 ตกแต่งกระถางต้นไม้

ที่มา : ผู้จัดทำ (2565)



รูปภาพที่ 4.10 กระจกวางต้นไม้ที่ทำเสร็จแล้ว

ที่มา : ผู้จัดทำ (2565)

#### 4.3 การคำนวณต้นทุนการทำกระจกวางต้นไม้เปลือกไข่

ตารางที่ 4.2 แสดงการคำนวณต้นทุนการทำกระจกวางต้นไม้เปลือกไข่

ส่วนผสม	ปริมาณที่ใช้	ราคา / หน่วย	ต้นทุน
1. เปลือกไข่	100 กรัม	วัตถุดิบที่เหลือใช้ของโรงแรม	-
2. ปูนปลาสเตอร์	50 กรัม	15 บาท / 1,000 กรัม	15.00
3. น้ำเปล่า	1.50 ลิตร	วัตถุดิบที่เหลือใช้ของโรงแรม	-
<b>รวมราคาต้นทุน / 1 กระจก</b>			<b>15.00</b>

จากตารางที่ 4.2 การคำนวณต้นทุนการทำกระจกวางต้นไม้เปลือกไข่ / 1 กระจก ขนาด 100 กรัม ต้นทุนเท่ากับ 0.15 บาท

#### 4.4 สรุปผลการประเมินความพึงพอใจต่อกระจกวางต้นไม้เปลือกไข่

ผู้จัดทำได้นำกระจกวางต้นไม้เปลือกไข่ให้กับพนักงานในโรงแรมเลอ เมอริเดียน กรุงเทพฯ จำนวน 30 คน หลังจากนั้นได้ทำการเก็บรวบรวมข้อมูล โดยใช้แบบสอบถามจากการกรอก และทำการวิเคราะห์ และอภิปรายผล ดังต่อไปนี้

1) ส่วนที่ 1 ข้อมูลทั่วไปของผู้ตอบแบบสอบถาม ใช้เครื่องมือวิเคราะห์ทางสถิติ คือ ค่าแจกแจงความถี่ (Frequency) และค่าร้อยละ (Percentage)

2) ส่วนที่ 2 การประเมินความพึงพอใจที่มีต่อกระถางต้นไม้เปลือกไข่ ใช้เครื่องมือวิเคราะห์ทางสถิติ คือ ค่าเฉลี่ย (Mean Score) และค่าเบี่ยงเบนมาตรฐาน (S.D.) โดยวิธีการแปรผลของบุญชม ศรีสะอาด (2556) มีการกำหนดไว้ ดังนี้

ค่าเฉลี่ย	4.51 - 5.00	หมายถึง	ความพึงพอใจระดับมากที่สุด
ค่าเฉลี่ย	3.51 - 4.50	หมายถึง	ความพึงพอใจระดับมาก
ค่าเฉลี่ย	2.51 - 3.50	หมายถึง	ความพึงพอใจระดับปานกลาง
ค่าเฉลี่ย	1.51 - 2.50	หมายถึง	ความพึงพอใจระดับน้อย
ค่าเฉลี่ย	1.00 - 1.50	หมายถึง	ความพึงพอใจระดับน้อยที่สุด

### 3) ส่วนที่ 3 ข้อเสนอแนะ

#### ส่วนที่ 1 ข้อมูลทั่วไปเกี่ยวกับผู้ตอบแบบสอบถาม

ตารางที่ 4.3 แสดงจำนวนและร้อยละของผู้ตอบแบบสอบถามจำแนกตามเพศ

เพศ	จำนวน (คน)	ร้อยละ
ชาย	15	50.00
หญิง	15	50.00
รวม	30	100.00

จากตารางที่ 4.3 พบว่าผู้ตอบแบบสอบถามส่วนใหญ่เป็นเพศชาย และเพศหญิง มีจำนวนเท่ากัน คิดเป็นร้อยละ 50.00

ตารางที่ 4.4 แสดงจำนวนและร้อยละของผู้ตอบแบบสอบถามจำแนกตามอายุ

อายุ	จำนวน (คน)	ร้อยละ
20-25 ปี	7	23.30
26-30 ปี	8	26.70
31-40 ปี	14	46.70
41-50 ปี	1	3.30
รวม	30	100.00

จากตารางที่ 4.4 พบว่าผู้ตอบแบบสอบถามส่วนใหญ่มีอายุ 31-40 ปี คิดเป็นร้อยละ 46.70 รองลงมาคือ มีอายุ 26-30 ปี คิดเป็นร้อยละ 26.70 และมีอายุ 20-25 ปี คิดเป็นร้อยละ 23.30 ส่วน 41-50 ปี คิดเป็นร้อยละ 3.30

ตารางที่ 4.5 แสดงจำนวนและร้อยละของผู้ตอบแบบสอบถามจำแนกตามแผนก

แผนก	จำนวน (คน)	ร้อยละ
แผนกครัว	10	33.30
แผนกแม่บ้าน	11	36.70
แผนกเบเกอรี่	6	20.00
แผนกช่าง	4	10.00
<b>รวม</b>	<b>30</b>	<b>100.00</b>

จากตารางที่ 4.5 พบว่าผู้ตอบแบบสอบถามส่วนใหญ่เป็นพนักงานจากแผนกแม่บ้าน คิดเป็นร้อยละ 36.70 รองลงมาคือ แผนกครัว คิดเป็นร้อยละ 33.30 แผนกเบเกอรี่ คิดเป็นร้อยละ 20.00 และแผนกช่าง คิดเป็นร้อยละ 10.00

## ส่วนที่ 2 ประเมินความพึงพอใจของผู้ตอบแบบสอบถามต่อกระถางต้นไม้เปลือกไข่

ตารางที่ 4.6 แสดงค่าเฉลี่ยความพึงพอใจของผู้ตอบแบบสอบถาม

ประเด็น	ค่าเฉลี่ย	ค่าเบี่ยงเบนมาตรฐาน	ระดับความพึงพอใจ
1. สามารถลดขยะภายในครัวได้	3.57	0.35	มาก
2. สามารถนำไปตกแต่งห้องอาหารได้	3.70	0.45	มาก
3. เป็นการนำวัสดุที่สามารถหาได้ง่าย	4.50	0.59	มาก
4. เป็นผลิตภัณฑ์รีไซเคิล	4.50	0.59	มาก
5. มีความคิดสร้างสรรค์	2.60	0.24	ปานกลาง
<b>ค่าเฉลี่ยรวม</b>	<b>3.77</b>	<b>0.44</b>	<b>มาก</b>

จากตารางที่ 4.6 พบว่าผู้ตอบแบบสอบถามมีความพึงพอใจต่อกระถางต้นไม้เปลือกไข่ โดยรวมในระดับมาก มีค่าเฉลี่ย 3.77 หากพิจารณารายประเด็นพบว่า ประเด็นที่ผู้ตอบแบบสอบถามมีความพึงพอใจในระดับมาก มี 4 ประเด็น คือ ลำดับแรกคือเป็นการนำวัสดุที่สามารถหาได้ง่าย และเป็นผลิตภัณฑ์รีไซเคิล มีค่าเฉลี่ยเท่ากัน คือ 4.50 รองลงมาคือ สามารถนำไปตกแต่งห้องอาหารได้ มีค่าเฉลี่ย 3.70 รองลงมาคือ สามารถลดขยะภายในครัวได้ มีค่าเฉลี่ย 3.57 ส่วนประเด็นที่ผู้ตอบแบบสอบถามมีความพึงพอใจในระดับปานกลางคือ มีความคิดสร้างสรรค์ มีค่าเฉลี่ย 2.60

## ส่วนที่ 3 ข้อเสนอแนะ ไม่มีข้อเสนอแนะจากผู้ตอบแบบสอบถาม

## บทที่ 5

### สรุปผลและข้อเสนอแนะ

#### 5.1 สรุปผลโครงการ

ผู้จัดทำได้เข้าไปปฏิบัติสหกิจศึกษาที่โรงแรมเลอ เมอริเดียน กรุงเทพฯ ในแผนกห้องอาหาร แคนทีน พบว่าในห้องอาหารแคนทีนนั้นมีการทำอาหารมากมายเพื่อรับรองพนักงาน ซึ่งจากการทำอาหารเหล่านี้ พบว่ามีเศษของเปลือกไข่จำนวนมากที่เป็นขยะจากแผนกครัว ผู้จัดทำได้มองเห็นถึงปัญหาในประเด็นนี้ จึงได้ศึกษาถึงการนำเปลือกไข่ไก่ไทยที่มีสรรพคุณในการกำจัดปลวก และแมลงมาใช้ในการกำจัดปลวก มด และแมลงได้ ซึ่งนอกจากจะใช้ในบริเวณพื้นที่ทางเดินไม้ในโรงแรมแล้วยังสามารถใช้ในบริเวณห้องครัวที่มีมด และแมลงสัตว์ต่าง ๆ ได้ด้วย จากสรรพคุณดังกล่าว ผู้จัดทำจึงคิดนำเปลือกไข่มาทำเป็นส่วนผสมในกระถางต้นไม้และนำมาตกแต่งด้านนอกกระถางเพื่อความสวยงาม นำต้นไม้มาใส่และวางไว้ในห้องครัว

ผู้จัดทำได้เก็บข้อมูล โดยการทำแบบสอบถามสำรวจความพึงพอใจต่อกระถางต้นไม้จากเปลือกไข่ของพนักงานในโรงแรม จำนวน 30 คน จากข้อมูลทั่วไปพบว่า ด้านเพศ ผู้ตอบแบบสอบถามส่วนใหญ่เป็นเพศชาย และเพศหญิง มีจำนวนเท่ากัน คิดเป็นร้อยละ 50.00 ด้านอายุ พบว่าผู้ตอบแบบสอบถามส่วนใหญ่มีอายุ 31-40 ปี คิดเป็นร้อยละ 46.70 รองลงมาคือ มีอายุ 26-30 ปี คิดเป็นร้อยละ 26.70 และมีอายุ 20-25 ปี คิดเป็นร้อยละ 23.30 ส่วน 41-50 ปี คิดเป็นร้อยละ 3.30 ด้านสังกัด พบว่าผู้ตอบแบบสอบถามส่วนใหญ่เป็นพนักงานจากแผนกแม่บ้าน คิดเป็นร้อยละ 36.70 รองลงมาคือแผนกครัว คิดเป็นร้อยละ 33.30 แผนกเบเกอรี่ คิดเป็นร้อยละ 20.00 และแผนกช่าง คิดเป็นร้อยละ 10.00

จากการประเมินความพึงพอใจต่อกระถางต้นไม้เปลือกไข่ พบว่าผู้ตอบแบบสอบถามมีความพึงพอใจต่อกระถางต้นไม้เปลือกไข่ โดยรวมในระดับมาก มีค่าเฉลี่ย 3.77 หากพิจารณารายประเด็นพบว่า ประเด็นที่ผู้ตอบแบบสอบถามมีความพึงพอใจในระดับมาก มี 4 ประเด็น คือ ลำดับแรกคือเป็นการนำวัสดุที่สามารถหาได้ง่าย และเป็นผลิตภัณฑ์รีไซเคิล มีค่าเฉลี่ยเท่ากับ คือ 4.50 รองลงมาคือสามารถนำไปตกแต่งห้องอาหารได้ มีค่าเฉลี่ย 3.70 รองลงมาคือ สามารถลดขยะภายในครัวได้ มีค่าเฉลี่ย 3.57 ส่วนประเด็นที่ผู้ตอบแบบสอบถามมีความพึงพอใจในระดับปานกลางคือ มีความคิดสร้างสรรค์ มีค่าเฉลี่ย 2.60

## 5.2 ปัญหาที่พบในการทำโครงการ

ไม่มีความชำนาญในการทำปูนปลาสเตอร์ทำให้ปัญหาแรกที่เกิดขึ้นคือ เปลือกไขไม่ติดกับปูนปลาสเตอร์เท่าที่ควร และเกิดปัญหาการผสมปูนกับน้ำนานจนเกินไป ทำให้ปูนเกิดการแข็งตัวทำให้เทลงแม่พิมพ์ได้ยาก และออกมาไม่สวยตามรูปทรงกระถางต้นไม้ จึงได้ทำการแก้ไขตรงวัตถุดิบที่เลือกใช้ให้แน่นยามากขึ้น แล้วนำไปให้พนักงานที่ปรึกษาได้ทำการประเมินต่อไป

## 5.3 ข้อเสนอแนะในการจัดทำโครงการครั้งต่อไป

5.3.1 เนื่องจากความพึงพอใจของลูกค้ามีความสำคัญต่อการเลือกใช้บริการ หรือ ความต้องการที่พึกเป็นอย่างมาก ดังนั้นจึงควรให้มีการจัดอบรม หรือ สัมมนาเพื่อหาแนวทางในการพัฒนาโรงแรมให้ดีขึ้น

5.3.2 สร้างการบอกต่อด้วยมุมแสนสวย โดดเด่น แตกต่าง และเอกลักษณ์ของโรงแรม จุดเด่น นอกจากการสื่อสารผ่านช่องทางต่าง ๆ เพื่อให้โรงแรมเป็นที่รู้จักแล้ว อิทธิพลของการรีวิว การบอกต่อของลูกค้าก็เป็นปัจจัยสำคัญอย่างหนึ่งในการตัดสินใจเลือกใช้บริการโรงแรมด้วย



## บรรณานุกรม

บุญชม ศรีสะอาด. (2556). *การอ่านความของค่าประมาณค่า (Rating Scale) (ตีพิมพ์ครั้งที่ 7)*.  
สุวีริยาสาส์น.

ภาณุวัฒน์ สรรพกุล. (2550). *สารเคลือบปริโภคได้สำหรับวัสดุที่เติมหรือไม่เติมสารแอคทีฟ*.  
มหาวิทยาลัยเกษตรศาสตร์.

เทคโนโลยีชาวบ้าน. (2564). *เลือกประเภท "กระดาษ" ให้เหมาะกับต้นไม้ที่ปลูก*.

<https://www.technologychaoban.com/>

GYPSUM PLASTER. (ม.ป.ป.). *ความรู้เรื่องปูนปลาสเตอร์*.

<https://asiaplaster.yellowpages.co.th/>

Le Méridien Hotel Bangkok. (ม.ป.ป.). *ข้อมูลและรูปภาพในโรงแรมเลอ เมอริเดียน กรุงเทพฯ*.

<https://th.lemeridienbangkoksurawong.com/>

Superadmin. (2565). *ไข่ไก่ ความรู้คู่ความอร่อย*.

<https://sciplanet.org/content/10610#:~:text=เป็นส่วนที่อยู่นอกสายพันธุ์ของแม่ไก่>







ภาคผนวก



ภาคผนวก ก  
รูปภาพการปฏิบัติงาน

## รูปภาพการปฏิบัติงาน



ช่วงสถานการณ์โควิด-19เลย ทำให้ในช่วงแรกไปช่วยแผนกเบเกอรี่ และไปยืนหน้าไลน์บุฟเฟต์



ไลน์บุฟเฟ่ต์ห้องอาหารแคนทินที่ต้องจัดเตรียมอุปกรณ์ในทุก ๆ วันที่เริ่มงาน



วันพิเศษในทุก ๆ อาทิตย์แต่ละอาทิตย์จะแตกต่างกันออกไป



พนักงานในแผนก



ภาคผนวก ข  
แบบสอบถาม

## แบบสอบถาม

คำชี้แจง แบบสอบถามชุดนี้ใช้สำหรับเก็บรวบรวมข้อมูลเกี่ยวกับความพึงพอใจในผลิตภัณฑ์  
"กระถางต้นไม้เปลือกไข่" ประกอบด้วย 3 ส่วน ดังนี้

ส่วนที่ 1 ข้อมูลทั่วไปของผู้ตอบแบบสอบถาม

ส่วนที่ 2 แบบประเมินความพึงพอใจที่มีต่อกระถางต้นไม้เปลือกไข่

ส่วนที่ 3 ข้อเสนอแนะ

ส่วนที่ 1 ข้อมูลทั่วไปของผู้ตอบแบบสอบถาม

คำชี้แจง โปรดทำเครื่องหมาย ✓ ลงในช่องว่างที่ตรงกับความคิดเห็นของท่าน

1. เพศ  ชาย  หญิง
2. อายุ  20-30 ปี  31-40 ปี  31-40 ปี  41-50 ปี  51-60 ปี
3. แผนก  ครุฑ  แม่บ้าน  เบเกอร์  ช่าง

ส่วนที่ 2 แบบประเมินความพึงพอใจที่มีต่อกระถางต้นไม้เปลือกไข่

คำชี้แจง โปรดทำเครื่องหมาย ✓ ลงในช่องว่างที่ตรงกับความคิดเห็นของท่าน

ระดับความพึงพอใจ 5=มากที่สุด 4=มาก 3=ปานกลาง 2=น้อย 1=น้อยที่สุด

ประเด็น	ระดับความพึงพอใจ				
	5	4	3	2	1
1. สามารถลดขยะภายในครัวได้					
2. สามารถนำไปตกแต่งห้องอาหารได้					
3. เป็นการนำวัสดุที่สามารถหาได้ง่าย					
4. เป็นผลิตภัณฑ์รีไซเคิล					
5. มีความคิดสร้างสรรค์					

ส่วนที่ 3 ข้อเสนอแนะ

.....

.....



ภาคผนวก ค  
บทสัมภาษณ์พนักงานที่ปรึกษา

## บทสัมภาษณ์พนักงานที่ปรึกษา

สวัสดีค่ะ ดิฉัน ชื่อ นฤมล ชลนุรักษ์ เป็นหัวหน้าแผนกครัวแคนทีน และเป็นที่ปรึกษาของนักศึกษาที่มาปฏิบัติงาน โครงการกระถางต้นไม้เปลือกไข่ เป็นผลิตภัณฑ์ที่ดีมาก และยังช่วยลดต้นทุนให้กับทางโรงแรมด้วยแถมยังเป็นการนำวัสดุที่เหลือใช้ที่สามารถหาใช้ได้ง่าย หรือ สามารถหาซื้อได้ในราคาไม่แพงสำหรับในช่วงเศรษฐกิจที่อยู่ในช่วงนี้ ช่วยเรื่องค่าใช้จ่ายได้ลดลงแถมยังรู้วิธีทำตัวเอง



นฤมล

พนักงานที่ปรึกษา

(นางสาวนฤมล ชลนุรักษ์)



## ประวัติผู้จัดทำ



ชื่อ-นามสกุล : นางสาวนิษฐา วุฒิวรรณ  
รหัสนักศึกษา : 5904400063  
คณะ : ศิลปศาสตร์  
ภาควิชา : อุตสาหกรรมการท่องเที่ยวและการบริการ  
ที่อยู่ : 599/160 ซอยอยู่ดี 1 แขวงบางโคล่ เขตบางคอแหลม กทม. 10120



<https://qr.me-qr.com/8znnDkcM>

รายงานการปฏิบัติงานสหกิจศึกษา

กระถางต้นไม้เปลือกไข่

Eggshell Plant Pot

โดย

นางสาวชนิษฐา วุฒิวรรณ 5904400063

รายงานนี้เป็นส่วนหนึ่งของรายวิชา 116-495 สหกิจศึกษา

ภาควิชาอุตสาหกรรมการท่องเที่ยวและการบริการ

คณะศิลปศาสตร์ มหาวิทยาลัยสยาม

ภาคการศึกษาที่ 2 ปีการศึกษา 2564